

令和4年度全国学力・学習状況調査結果について

1 調査の目的

- ◇義務教育の機会均等とその水準の維持向上の観点から、全国的な児童生徒の学力や学習状況を把握・分析し、教育施策の成果と課題を検証し、その改善を図る。
- ◇学校における児童生徒への教育指導の充実や学習状況の改善等に役立てる。
- ◇そのような取組を通じて、教育に関する継続的な検証改善サイクルを確立する。

2 調査実施日 令和4年4月19日（火）

3 調査対象（仙台市・国立・私立を除く）

対 象	調 査 事 項		参 加 状 況	
	教科に関する調査	質問紙調査	公立実施校	参加児童生徒数
小学校6年生	国語, 算数, 理科	学習意欲, 生活習慣・学習習慣, 規範意識・自己有用感等	236校	9,039名
中学校3年生	国語, 数学, 理科		132校	9,668名
学 校		授業改善・生徒指導, 教科の指導方法, 学校運営, 教職員の資質向上, 家庭や地域との連携等		

※小学校に義務教育学校（前期課程）、特別支援学校（小学部）を含む。

※中学校に義務教育学校（前期課程）、特別支援学校（中学部）を含む。

4 調査結果の概要

(1) 教科に関する調査の結果

※ Pはポイント

対 象	教 科	宮城県 平均正答率(%)	全 国 平均正答率(%)	全国との かい離(P)
小学校	国 語	62	66	-4
	算 数	58	63	-5
	理 科	60	63	-3

対 象	教 科	宮城県 平均正答率(%)	全 国 平均正答率(%)	全国との かい離(P)
中学校	国 語	68	69	-1
	数 学	45	51	-6
	理 科	47	49	-2

【参考】

正答数による比較

校種	教科	問題数	平均正答数		
			宮城県（問）	全国平均（問）	全国との差（問）
小学校	国語	14問	8.7	9.2	-0.5
	算数	16問	9.3	10.1	-0.8
	理科	17問	10.2	10.8	-0.6
中学校	国語	14問	9.5	9.7	-0.2
	数学	14問	6.3	7.2	-0.9
	理科	21問	9.9	10.4	-0.5

令和4年度の平均正答率一覧

校種	教科	年度	問題数	宮城県平均 正答率 (%)	全国平均正 答率 (%)	仙台市を含 む平均正答 率 (%)	全国とのかい離 (P)	
							宮城県	仙台市 を含む
小学校	国語	R4	14問	6.2	6.6	6.4	-4	-2
		R3	14問	6.2	6.5	6.3	-3	-2
	算数	R4	16問	5.8	6.3	6.0	-5	-3
		R3	16問	6.6	7.0	6.8	-4	-2
	理科	R4	17問	6.0	6.3	6.1	-3	-2
		H30	16問	5.7	6.0	5.9	-3	-1
中学校	国語	R4	14問	6.8	6.9	6.9	-1	0
		R3	14問	6.3	6.5	6.5	-2	0
	数学	R4	14問	4.5	5.1	4.9	-6	-2
		R3	16問	5.2	5.7	5.5	-5	-2
	理科	R4	21問	4.7	4.9	5.0	-2	+1
		H30	25問	6.4	6.6	6.7	-2	+1

※理科は平成24年度から実施。3年に一度程度実施予定。

(2) 児童生徒の学習状況等に関する結果（学力向上に向けた5つの提言に関する取組状況について）

学力向上に向けた5つの提言

平成25年10月16日 宮城県教育委員会

- 1 どの子供にも積極的に声掛けをするとともに、子供の声に耳を傾けること。
- 2 子供をほめること、認めること。
- 3 授業のねらいを明確にするとともに、授業の終末に適用問題や小テスト、授業感想を書く時間を位置付けること。
- 4 自分の考えをノートにしっかり書かせること。
- 5 家庭学習の時間を確保すること。

① 児童生徒質問紙から

提言	質問番号		質問事項	小学校		中学校	
	小	中		宮城県 児童の回答 (%)	全国との かい離 (P)	宮城県 生徒の回答 (%)	全国との かい離 (P)
1, 2	(7)	(7)	・自分には、よいところがあると思いますか。	74.9	-4.4	74.7	-3.8
	(8)	(8)	・先生は、あなたのよいところを認めてくれていると思いますか。	85.5	-1.6	87.3	+0.7
3	(44)	(44)	・学習した内容について、分かった点や、よく分からなかった点を見直し、次の学習につなげることができていますか。	78.8	+0.6	75.9	+1.2
	(51)	(51)	・国語の授業の内容はよく分かりますか。	85.1	+1.1	85.1	+3.9
	(55)	(55)	・算数(数学)の授業の内容はよく分かりますか。	80.5	-0.7	73.9	-2.3
4	(40)	(40)	・昨年までに受けた授業では、各教科などで学んだことを生かしながら、自分の考えをまとめる活動を行っていましたか。	73.0	+0.8	70.8	+3.4
5	(21)	(21)	・学校の授業時間以外に、普段(月曜日から金曜日)、1日当たりどれくらいの時間、勉強をしますか。(学習塾で勉強している時間や家庭教師の先生に教わっている時間、インターネットを活用して学ぶ時間も含む、小・・・30分以上、中・・・1時間以上)	88.0	+2.8	66.2	-3.3
	(5)	(5)	・普段(月曜日から金曜日)、1日当たりどれくらいの時間、テレビゲーム(コンピュータゲーム、携帯式のゲーム、携帯電話やスマートフォンを使ったゲームも含む)をしますか。(2時間以上)	54.8	+4.6	52.2	+1.9

② 学校質問紙から

提言	質問番号		質問事項	小学校		中学校	
	小	中		宮城県 学校の回答 (%)	全国との かい離 (P)	宮城県 学校の回答 (%)	全国との かい離 (P)
1, 2	(37)	(37)	・児童(生徒)のよい点や改善点などを積極的に評価し、学習したことの意義や価値を実感できるようにしましたか。	98.3	+1.3	96.3	-0.3
4	(41)	(41)	・国語の指導として、目的に応じて、自分の考えとそれを支える理由との関係を明確にして書いたり、書き表し方を工夫したりする授業を行いましたか。	93.7	+1.0	97.8	+1.7
5	(77)	(75)	・家庭学習の取組として、学校では、家庭での学習方法等を具体例を挙げながら教えましたか	99.6	+3.1	97.7	+4.1
	(78)	(76)	・児童(生徒)の保護者に対して、児童(生徒)の家庭学習を促すような働きかけを行いましたか	94.1	+1.7	88.6	+1.9
	(79)	(77)	・家庭学習の取組として、学校では、児童(生徒)が行った家庭学習の課題について、その後の教員の指導改善や児童の学習改善に生かしましたか。(教科共通)	95.4	+5.7	88.6	+1.7

③ 児童生徒質問紙・学校質問紙から分かること

提言 1 どの子供にも積極的に声がけするとともに、子供の声に耳を傾けること。

提言 2 子供をほめること、認めること。

- 児童生徒のよい点を積極的に評価していると回答している学校の割合と、教師からよいところを認めてもらっていると感じている児童生徒の割合は、全国平均とほぼ変わらない。しかし、自分にはよいところがあると思うと回答した児童生徒の割合は、依然として全国平均を下回っている。児童生徒のよさを積極的に認め、学習したことの意義や価値を実感させるなど、自己肯定感を高める取組が引き続き必要である。（児童生徒質問紙 7・8、学校質問紙 3 7）

提言 3 授業のねらいを明確にするとともに、授業の終末に適用問題や小テスト、授業感想を書く時間を位置づけること。

提言 4 自分の考えをノートにしっかり書かせること。

- 算数・数学の授業の内容をよく分かったと回答した児童生徒が、小・中ともに全国平均を下回っている。学習のつまづきを解消し、学習内容を一人一人確実に定着させる取組を一層進める必要がある。（児童生徒質問紙 5 5）
- 児童生徒が自分の考えをまとめる活動は各教科で適切に行われ、書き表し方を工夫する指導も国語科を中心に着実に実践されている。一方で、各教科で無解答率が全国平均より高い傾向があることから、より質の高い指導の工夫が求められる。（児童生徒質問紙 4 0、学校質問紙 4 1）

提言 5 家庭学習の時間を確保すること。

- 家庭での学習方法などについて具体例を挙げて教えたり、保護者に対して児童生徒の学習を促すような働きかけを行ったりしたと回答した学校の割合は、全国平均を上回っている。1日当たりの家庭学習等の時間についても、中学校において全国とのかい離が小さくなってきている。（児童生徒質問紙 2 1、学校質問紙（小） 7 7、7 8、（中） 7 5、7 6）
- 普段（月曜日から金曜日）、テレビゲーム等に費やす時間については、中学校においてやや改善されたものの、小学校では昨年度と変化がなかった。家庭での過ごし方（スマホやゲームの使い方等）について児童生徒に主体的に考えさせる取組等が必要である。（児童生徒質問紙 5）

5 今後の対応

宮城県教育委員会では、宮城県検証改善委員会、学力向上マネジメント支援事業、市町村教育委員会との連携による学校サポート事業の実施等により学力向上対策に力を入れてきた。

今後も市町村教育委員会と課題意識の共有を図りながら、学力向上に向けた教育活動の改善と充実を目指していくとともに、以下の点について力を入れていく。

（1） 本調査の結果分析による授業改善

- ① 今回の調査結果を、大学教授等の有識者を含めた「宮城県検証改善委員会」において分析し、明らかになった成果や課題を冊子にまとめ、県内小・中学校教員に配布する。配布した冊子を指導主事学校訪問や校内研修会で活用することで、教員の授業力向上や指導方法の改善に生かしていく。
- ② 「宮城県検証改善委員会」の分析を基に、全国学力・学習状況調査の活用資料動画を作成し、市町村教育委員会や学校が、児童生徒の学力や学習の状況を把握し、学習指導の改善に取り組めるよう活用を促す。

（2） 学力向上対策事業の推進

- ① 学力向上の自律的なPDC Aサイクルを確立する学力向上マネジメント支援事業では、教育委員会に学力向上を推進する組織を設置し、年2回の学力調査を軸としたPDC Aサイクルに基づく授業改善の実践を通して、児童生徒一人一人に学習内容を確実に定着させる取組を実践

している。今後、指定する教育委員会を更に拡充するなど、事業で得られた知見を生かし、小・中学校における学力の全体的な底上げを推進する。

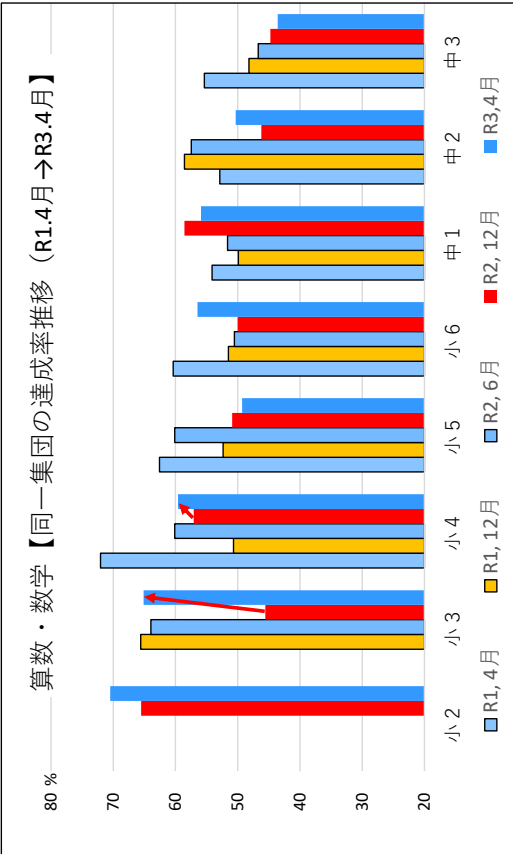
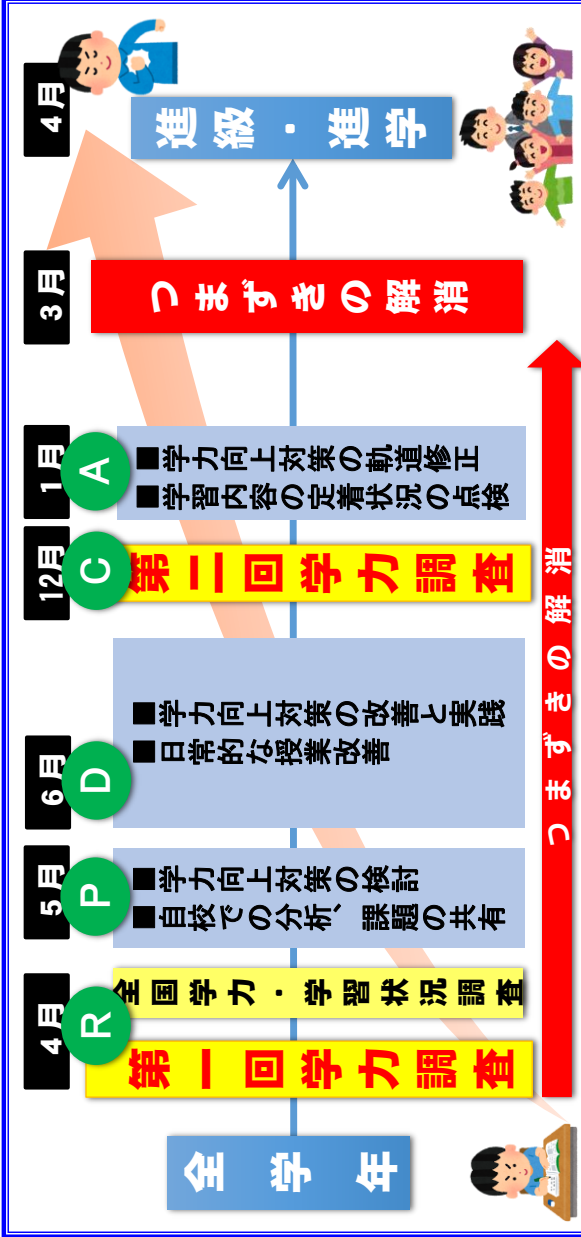
- ② 市町村教育委員会との連携による学校サポート事業を通して、連携する教育委員会が推進する学力向上策に基づき、要請に応じてその取組を支援する。中学校区を単位として、研修会における講義・演習、及び授業研究における指導助言を行うことにより、主体的・対話的で深い学びの実現に向けた授業改善の推進を図る。

令和3年度 モデル校訪問資料【義務教育課】

「学力向上マネジメント支援事業」進捗状況【令和3年10月】

【本事業の概要】

各教育事務所に配置した学力向上マネジメント・アドバイザーの支援のもと、5つの市（白石市、塩竈市、大崎市、石巻市、気仙沼市）において、年2回の学力調査を軸としたPDCAサイクルの確立に向けて、市全体で学力向上に取り組み体制を構築した。一人ひとりの子どもの実態を丁寧に把握し、つまづき解消を図ることで学習内容の確実な定着を図っている。

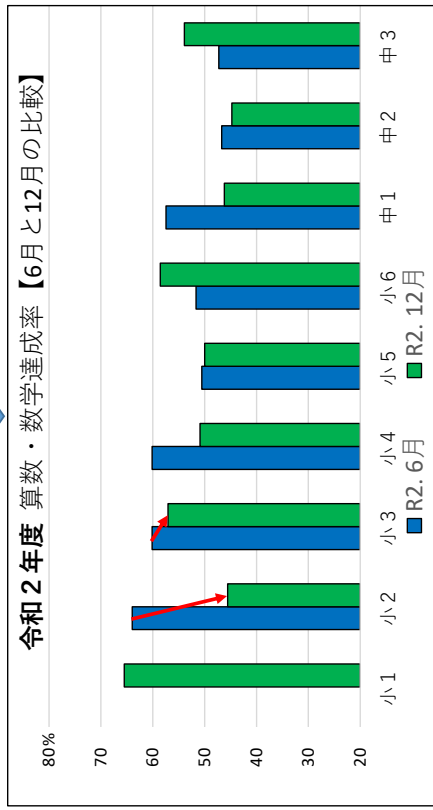
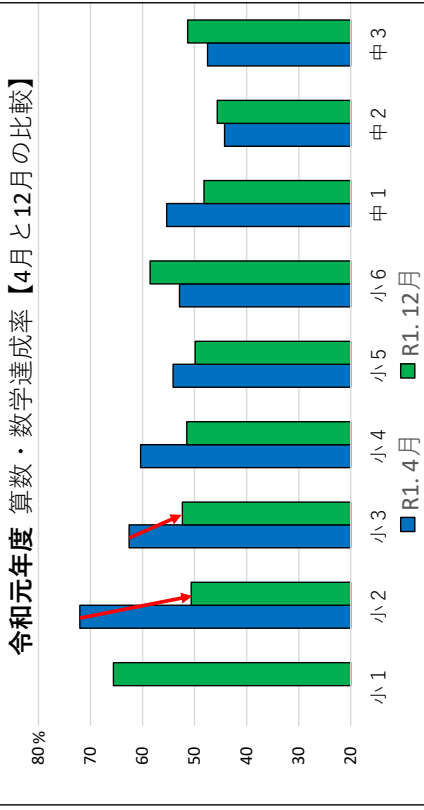


- 【標準学力調査（5回目）考察】
- ◇ 標準学力調査を年に2回ずつ行うことで、児童生徒の学習内容の定着状況を把握することができた。
 - ◇ 年間を通してつまづきの解消を図り、さらに年度末につまづき解消の期間を設けたことで、達成率が上昇した。特に小学3年生において成果が顕著であった。
 - ◆ 小学3年の達成率が65%、小学4年は60%であり、達成率は上昇したものの4割近くの児童が2年、3年の学習内容を十分に身に付けずに進級していることが課題である。

達成率→学習内容が定着している児童生徒の割合（小学校3段階評価で評定2以上、中学校5段階評価で評定3以上の割合）

【これまでの取組で明らかになったこと】

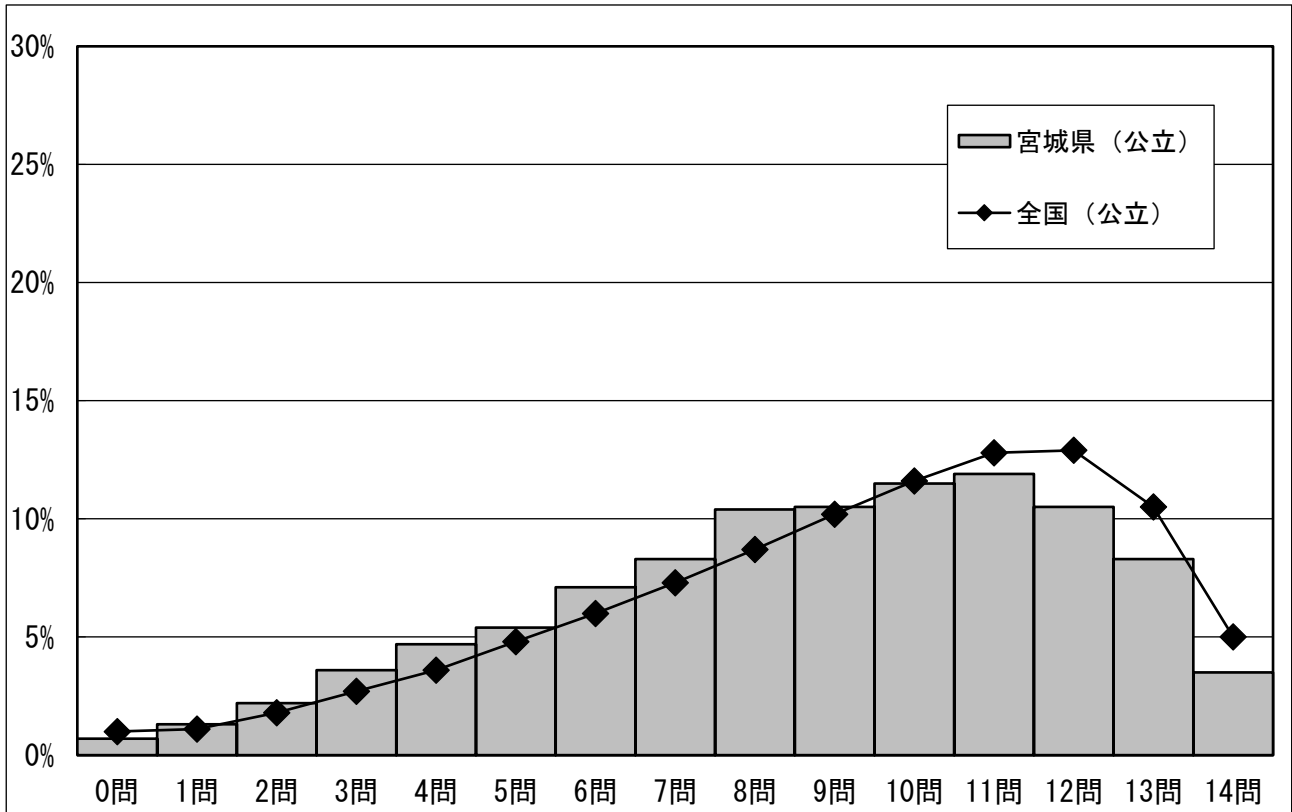
- 市教育委員会において組織的に学力を向上させさせる中核的な組織（例：学力向上推進委員会）を位置づけ、市の実態を踏まえた学力向上推進計画を立て、学校間の連携を密にし、取組を推進することで成果を上げることができた。
 - 算数・数学では低学年からつまづいていることが分かり、一人ひとりの子どもの実態を丁寧に把握し、学習内容を確実に定着させ、進級・進学させること、学習の系統性を踏まえた指導をすることの重要性を明らかにできた。
- 【令和元年度と令和2年度の標準学力テスト結果比較】
- ◇ 小学2年生で達成率が大きく落ち込む傾向は、令和2年度も変わらなかつた。小学3年生においては、指導改善の効果が見られた。
 - ◆ 達成率が50%程度の学年が多かった。つまづき解消期間を活用して達成率を向上させる取組が必要である。



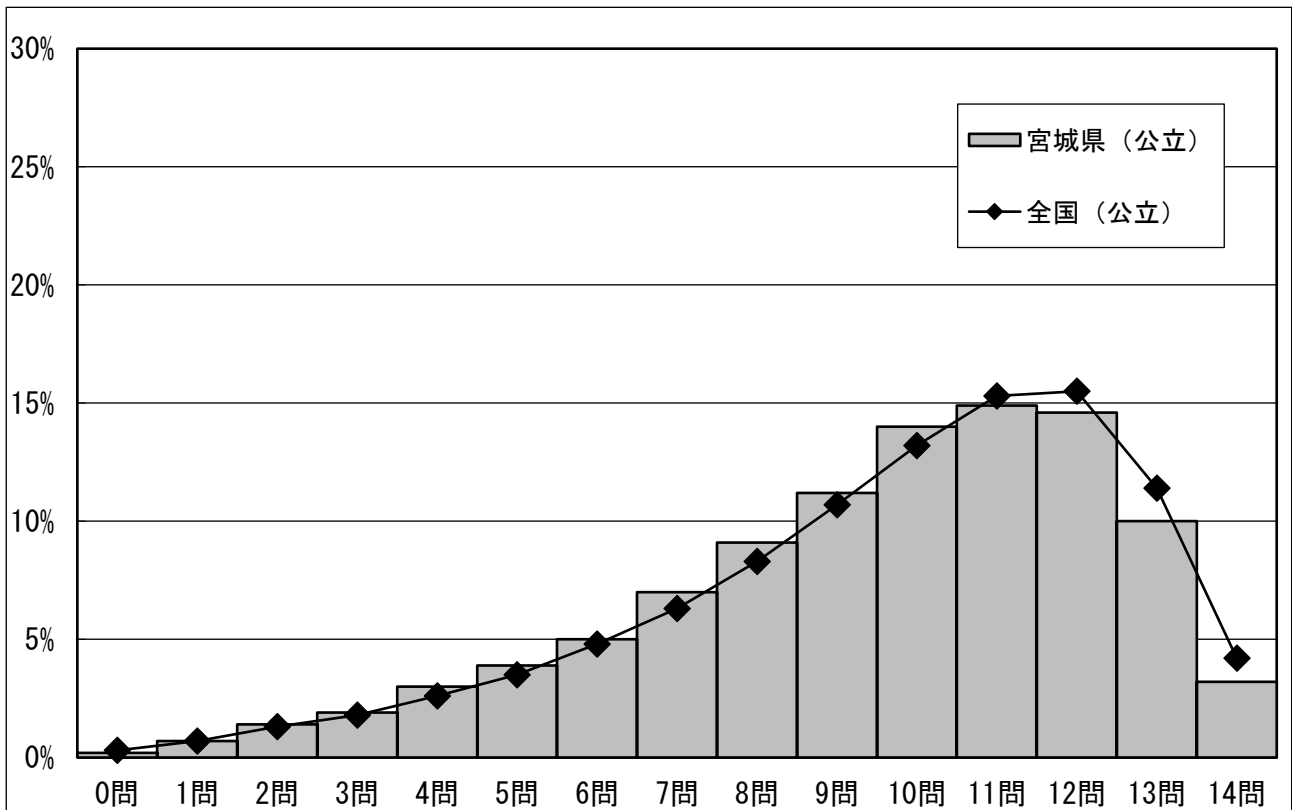
令和4年度 全国学力・学習状況調査

正答数分布グラフ〔国語〕

【小学校】

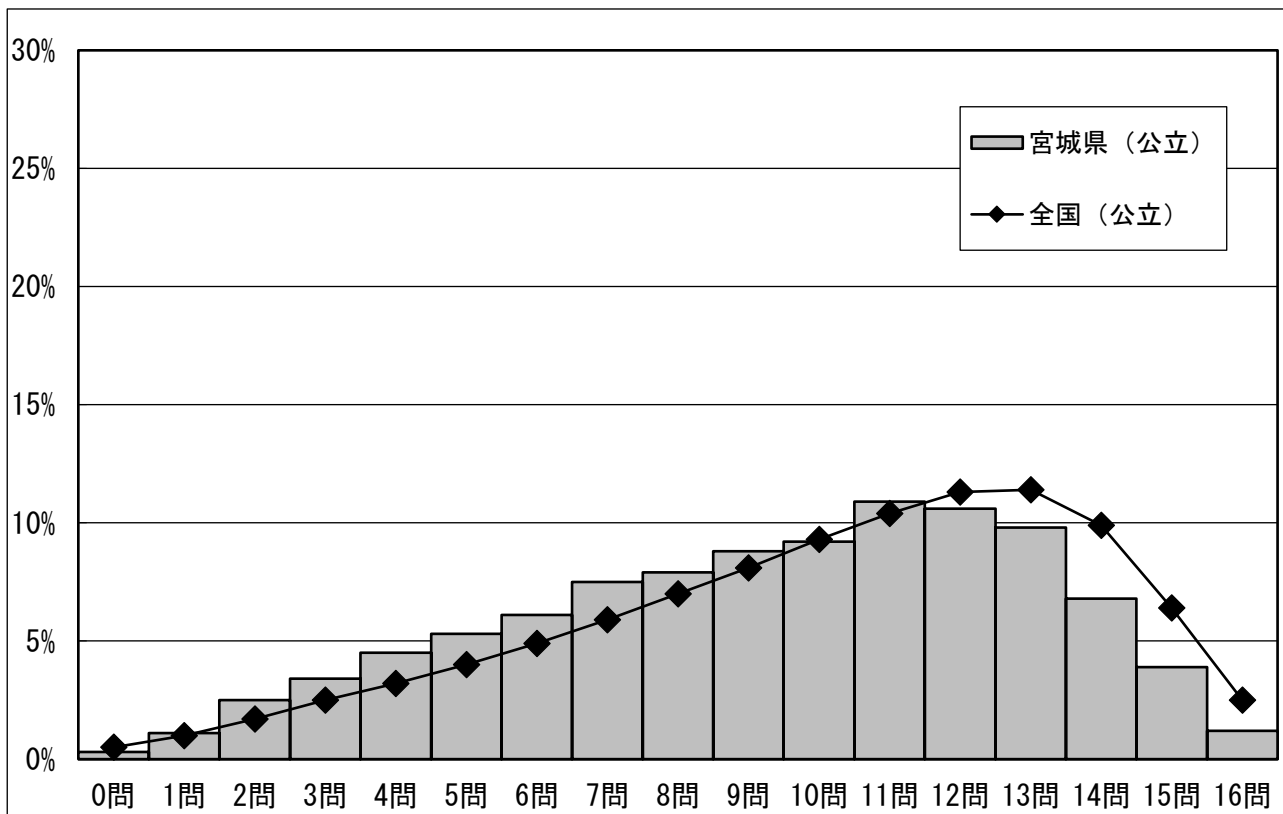


【中学校】

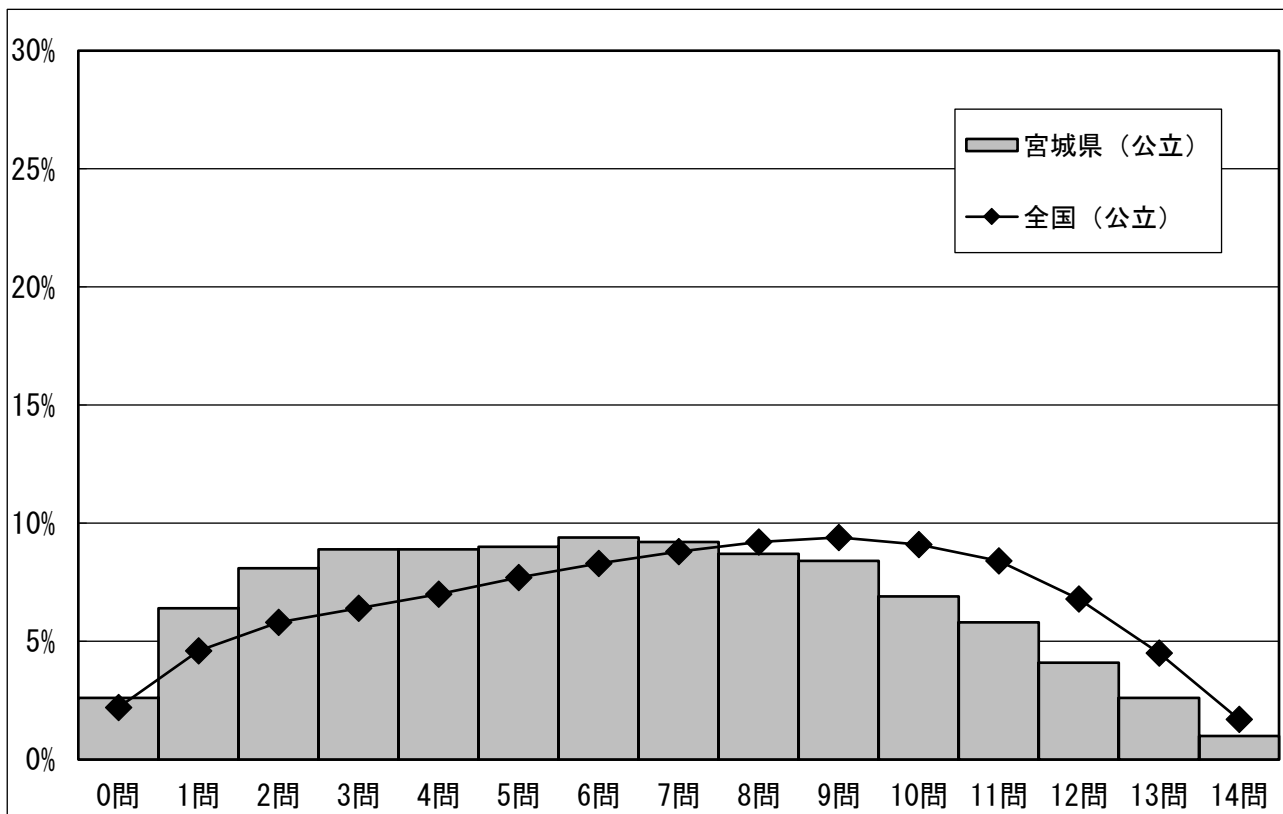


正答数分布グラフ [算数・数学]

【小学校】

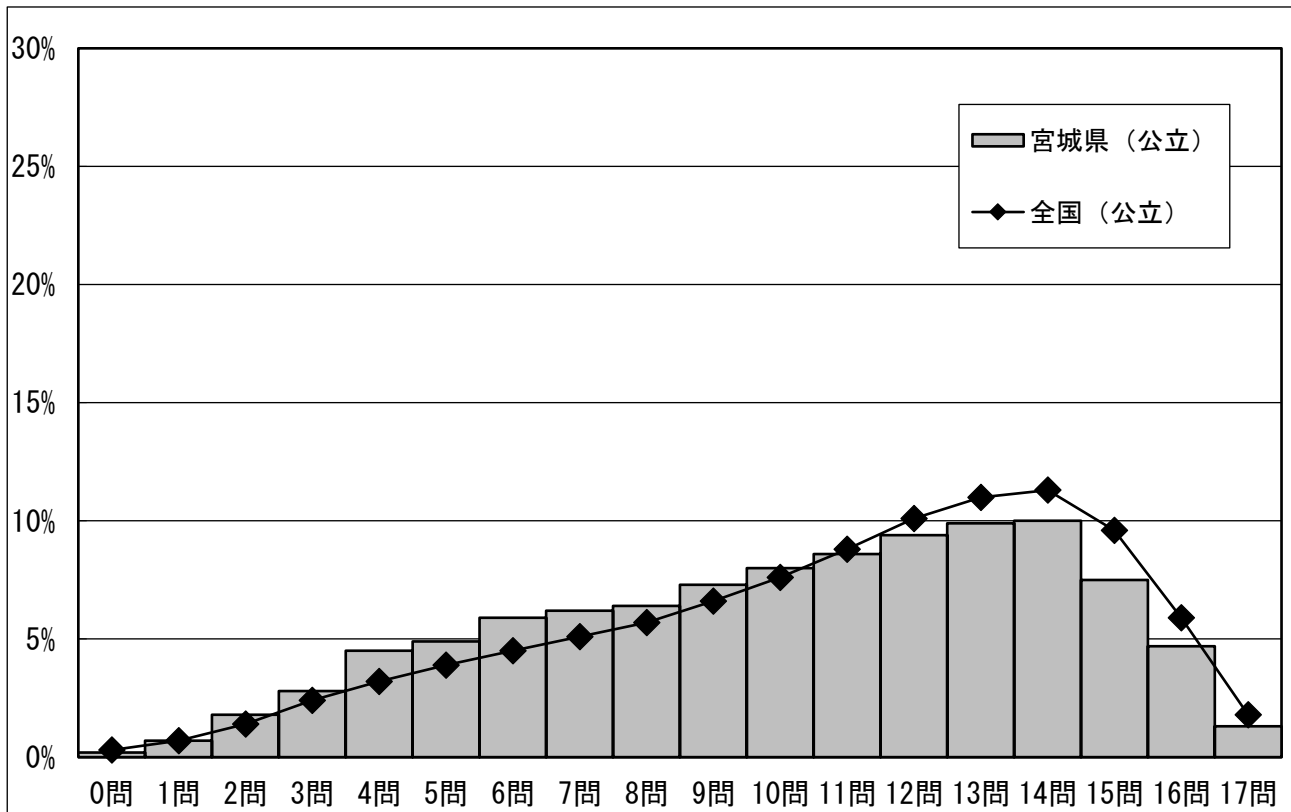


【中学校】

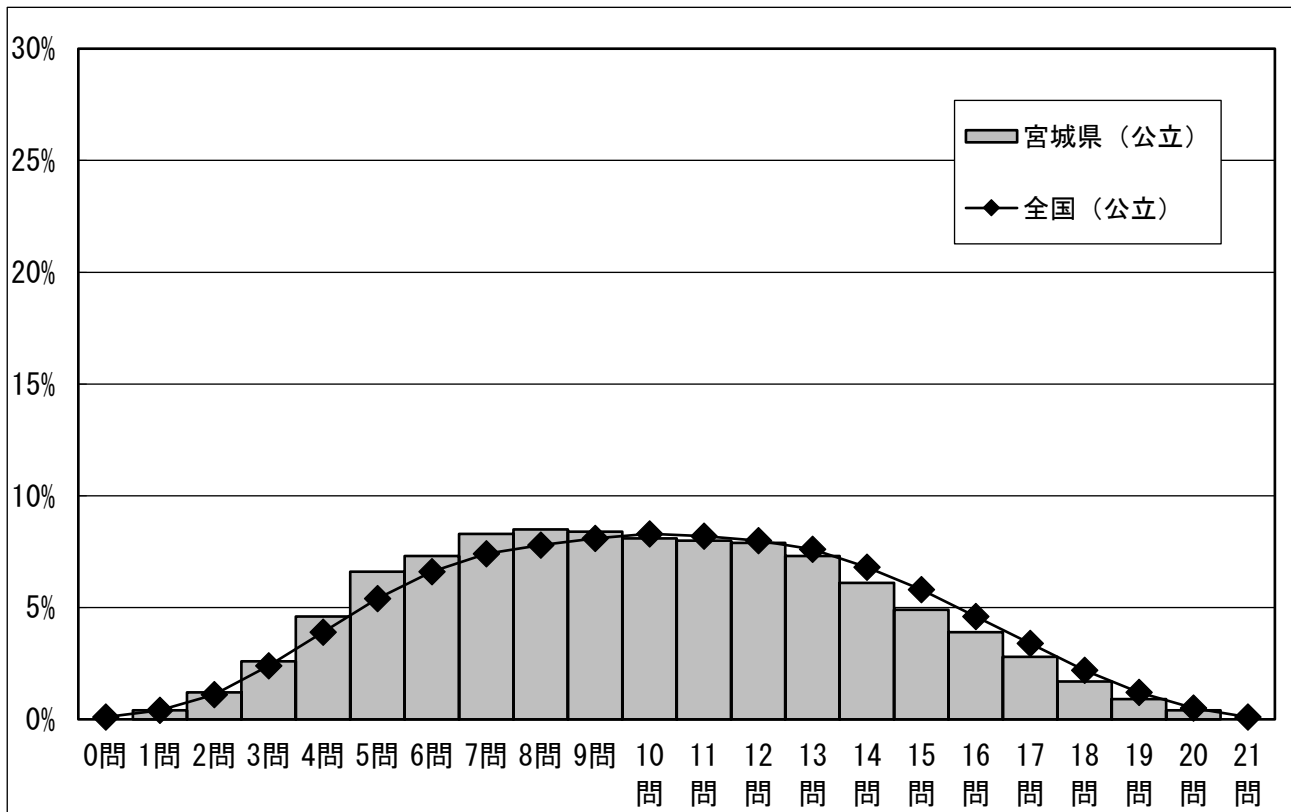


正答数分布グラフ〔理科〕

【小学校】



【中学校】



児童生徒質問紙調査 集計結果

・以下の集計値は、児童生徒質問紙の調査結果を集計した値である。

児童質問紙調査 (小学校)			宮城県 (仙台市を除く)			宮城県 (仙台市を含む)			生徒質問紙調査 (中学校)				宮城県 (仙台市を除く)			宮城県 (仙台市を含む)		
質問番号	令和4年度 質問事項	県	県一全	県	県一全	質問番号	令和4年度 質問事項	県	県一全	県	県一全	県	県一全	県	県一全	県	県一全	
(1)	朝食を毎日食べていますか	94.2	-0.2	95.3		(1)	朝食を毎日食べていますか	92.7	0.8	93.2								
(2)	毎日、同じくらいの時刻に寝ていますか	81.7	0.2	84.0		(2)	毎日、同じくらいの時刻に寝ていますか	80.8	0.9	83.2								
(3)	毎日、同じくらいの時刻に起きていますか	89.6	-0.8	90.2		(3)	毎日、同じくらいの時刻に起きていますか	93.0	0.8	93.4								
(4)	携帯電話・スマートフォンやコンピュータの使い方について、家の人と約束したことを守っていますか					(4)	携帯電話・スマートフォンやコンピュータの使い方について、家の人と約束したことを守っていますか											
	①きちんと守っている	35.9	-3.5	37.2			①きちんと守っている	31.8	-0.4	33.1								
	②だいたい守っている	33.1	1.0	32.3			②だいたい守っている	37.4	0.1	39.5								
	③あまり守っていない	5.4	0.6	5.2			③あまり守っていない	5.6	-1.0	6.1								
	④守っていない	1.2	0.1	1.1			④守っていない	1.4	-0.1	1.3								
	⑤携帯電話・スマートフォンやコンピュータは持っているが、約束はない	11.8	0.6	10.4			⑤携帯電話・スマートフォンやコンピュータは持っているが、約束はない	18.7	0.5	15.0								
⑥携帯電話・スマートフォンやコンピュータを持っていない	12.6	1.2	13.7		⑥携帯電話・スマートフォンやコンピュータを持っていない	5.0	0.9	4.9										
(5)	普段(月曜日から金曜日)、1日当たりどれくらいの時間、テレビゲーム(コンピュータゲーム、携帯式のゲーム、携帯電話やスマートフォンを使ったゲームも含む)をしますか					(5)	普段(月曜日から金曜日)、1日当たりどれくらいの時間、テレビゲーム(コンピュータゲーム、携帯式のゲーム、携帯電話やスマートフォンを使ったゲームも含む)をしますか											
	①4時間以上	18.3	1.1	16.9			①4時間以上	15.5	-0.8	14.2								
	②3時間以上、4時間より少ない	14.8	1.3	13.9			②3時間以上、4時間より少ない	14.1	0.6	12.9								
	③2時間以上、3時間より少ない	21.7	2.2	20.7			③2時間以上、3時間より少ない	22.6	2.1	21.9								
	④1時間以上、2時間より少ない	26.7	0.8	27.3			④1時間以上、2時間より少ない	21.4	0.4	22.4								
	⑤1時間より少ない	13.1	-3.3	14.9			⑤1時間より少ない	15.6	-1.1	16.8								
⑥全くしない	5.4	-2.1	6.3		⑥全くしない	10.6	-1.3	11.8										
(6)	普段(月曜日から金曜日)、1日当たりどれくらいの時間、携帯電話やスマートフォンでSNSや動画視聴などをしますか(携帯電話やスマートフォンを使って学習する時間やゲームをする時間は除く)					(6)	普段(月曜日から金曜日)、1日当たりどれくらいの時間、携帯電話やスマートフォンでSNSや動画視聴などをしますか(携帯電話やスマートフォンを使って学習する時間やゲームをする時間は除く)											
	①4時間以上	11.0	0.1	10.2			①4時間以上	14.6	-1.0	13.0								
	②3時間以上、4時間より少ない	9.0	0.2	8.4			②3時間以上、4時間より少ない	14.6	0.7	12.9								
	③2時間以上、3時間より少ない	13.3	0.5	12.4			③2時間以上、3時間より少ない	23.3	0.8	22.5								
	④1時間以上、2時間より少ない	19.0	0.9	18.4			④1時間以上、2時間より少ない	24.0	0.2	25.2								
	⑤30分以上、1時間より少ない	13.4	-0.5	13.3			⑤30分以上、1時間より少ない	11.2	-0.7	12.5								
	⑥30分より少ない	12.2	-2.5	14.9			⑥30分より少ない	6.3	-0.6	7.7								
⑦携帯電話やスマートフォンを持っていない	22.0	1.4	22.4		⑦携帯電話やスマートフォンを持っていない	5.8	0.5	6.0										
(7)	自分には、よいところがあると思いますか	74.9	-4.4	76.5		(7)	自分には、よいところがあると思いますか	74.7	-3.8	78.2								
(8)	先生は、あなたのよいところを認めてくれていると思いますか	85.5	-1.6	85.7		(8)	先生は、あなたのよいところを認めてくれていると思いますか	87.3	0.7	87.8								
(9)	将来の夢や目標を持っていますか	80.6	0.8	79.1		(9)	将来の夢や目標を持っていますか	68.5	1.2	68.7								
(10)	自分でやると決めたことは、やり遂げるようにしていますか	87.0	-0.2	87.2		(10)	自分でやると決めたことは、やり遂げるようにしていますか	87.9	1.3	88.4								
(11)	難しいことでも、失敗を恐れずに挑戦していますか	72.2	-0.3	72.2		(11)	難しいことでも、失敗を恐れずに挑戦していますか	66.2	-0.9	68.1								
(12)	人が困っているときは、進んで助けていますか	86.5	-2.4	86.5		(12)	人が困っているときは、進んで助けていますか	87.5	-0.9	88.4								
(13)	いじめは、どんな理由があってもいけないことだと思いますか	96.3	-0.5	96.5		(13)	いじめは、どんな理由があってもいけないことだと思いますか	96.5	0.1	96.5								
(14)	困りごとや不安がある時に、先生や学校にいる大人にいつでも相談できますか	64.8	-3.3	67.6		(14)	困りごとや不安がある時に、先生や学校にいる大人にいつでも相談できますか	63.9	-2.7	67.6								
(15)	人の役に立つ人間になりたいと思いますか	94.4	-0.7	93.8		(15)	人の役に立つ人間になりたいと思いますか	95.2	0.2	94.9								
(16)	学校に行くのは楽しいと思いますか	86.0	0.6	85.9		(16)	学校に行くのは楽しいと思いますか	82.4	-0.5	83.0								
(17)	自分と違う意見について考えるのは楽しいと思いますか	71.7	-1.8	71.4		(17)	自分と違う意見について考えるのは楽しいと思いますか	76.4	-0.5	76.9								
(18)	友達と協力するのは楽しいと思いますか	93.7	-0.3	93.2		(18)	友達と協力するのは楽しいと思いますか	93.6	-0.1	93.5								
(19)	家で学校からの課題で分からないことがあったとき、どのようにしていますか(複数選択)					(19)	家で学校からの課題で分からないことがあったとき、どのようにしていますか(複数選択)											
	①先生に聞く	31.1	-4.5	32.0			①先生に聞く	26.4	-5.0	28.2								
	②友達に聞く	62.5	0.9	61.1			②友達に聞く	66.7	-0.1	66.5								
	③家族に聞く	80.0	-0.4	80.3			③家族に聞く	41.4	-4.8	44.9								
	④上記①、②、③以外の人に聞く	5.5	-0.9	5.5			④上記①、②、③以外の人に聞く	12.1	-3.4	13.6								
	⑤自分で調べる	70.9	2.7	70.2			⑤自分で調べる	79.0	4.6	79.2								
	⑥分からないことはそのままにしている	13.2	1.6	12.1			⑥分からないことはそのままにしている	10.4	-0.5	10.2								
⑦分からないことはない	3.0	-1.5	3.5		⑦分からないことはない	1.6	0.2	1.7										
(20)	家で自分で計画を立てて勉強をしていますか(学校の授業の予習や復習を含む)	73.4	2.3	72.7		(20)	家で自分で計画を立てて勉強をしていますか(学校の授業の予習や復習を含む)	65.1	6.6	65.0								
(21)	学校の授業時間以外に、普段(月曜日から金曜日)、1日当たりどれくらいの時間、勉強をしますか(学習塾で勉強している時間や家庭教師の先生に教わっている時間、インターネットを活用して学ぶ時間も含む)					(21)	学校の授業時間以外に、普段(月曜日から金曜日)、1日当たりどれくらいの時間、勉強をしますか(学習塾で勉強している時間や家庭教師の先生に教わっている時間、インターネットを活用して学ぶ時間も含む)											
	①3時間以上	4.8	-6.5	6.1			①3時間以上	5.1	-4.8	6.8								
	②2時間以上、3時間より少ない	13.1	-0.7	13.5			②2時間以上、3時間より少ない	21.8	-3.5	24.2								
	③1時間以上、2時間より少ない	42.5	8.2	38.8			③1時間以上、2時間より少ない	39.3	5.0	37.0								
	④30分以上、1時間より少ない	27.6	1.8	27.8			④30分以上、1時間より少ない	20.5	3.5	18.8								
	⑤30分より少ない	8.6	-1.9	9.8			⑤30分より少ない	8.9	0.4	8.5								
⑥全くしない	3.3	-0.9	4.0		⑥全くしない	4.3	-0.6	4.7										

児童質問紙調査（小学校）				生徒質問紙調査（中学校）					
質問 番号	令和4年度 質問事項	宮城県 (仙台市を除く)		宮城県 (仙台市 を含む)	質問 番号	令和4年度 質問事項	宮城県 (仙台市を除く)		宮城県 (仙台市 を含む)
		県	県一全				県	県一全	
(2.2)	土曜日や日曜日など学校が休みの日に、1日当たりどれくらいの時間、勉強をしますか(学習塾で勉強している時間や家庭教師の先生に教わっている時間、インターネットを活用して学ぶ時間も含む)				(2.2)	土曜日や日曜日など学校が休みの日に、1日当たりどれくらいの時間、勉強をしますか(学習塾で勉強している時間や家庭教師の先生に教わっている時間、インターネットを活用して学ぶ時間も含む)			
	①4時間以上	3.1	-4.9	4.4		①4時間以上	5.2	-2.1	6.6
	②3時間以上、4時間より少ない	5.0	-0.6	5.3		②3時間以上、4時間より少ない	11.6	-1.7	12.9
	③2時間以上、3時間より少ない	13.5	0.9	12.9		③2時間以上、3時間より少ない	26.6	2.3	26.2
	④1時間以上、2時間より少ない	36.3	6.4	33.4		④1時間以上、2時間より少ない	29.8	3.9	27.8
	⑤1時間より少ない	32.2	0.7	32.9		⑤1時間より少ない	18.6	-0.4	17.9
	⑥全くしない	10.0	-2.3	11.2		⑥全くしない	8.1	-2.1	8.5
(2.3)	学校の授業時間以外に、普段(月曜日から金曜日)、1日当たりどれくらいの時間、読書をしますか(教科書や参考書、漫画や雑誌は除く)				(2.3)	学校の授業時間以外に、普段(月曜日から金曜日)、1日当たりどれくらいの時間、読書をしますか(教科書や参考書、漫画や雑誌は除く)			
	①2時間以上	6.1	-1.1	6.4		①2時間以上	4.4	-0.2	4.3
	②1時間以上、2時間より少ない	9.7	-0.4	9.8		②1時間以上、2時間より少ない	8.8	1.0	8.3
	③30分以上、1時間より少ない	17.9	-1.2	18.8		③30分以上、1時間より少ない	16.1	1.2	15.3
	④10分以上、30分より少ない	24.2	1.0	24.3		④10分以上、30分より少ない	22.9	1.6	22.0
	⑤10分より少ない	16.0	1.9	15.3		⑤10分より少ない	12.0	-0.3	12.8
	⑥全くしない	26.2	-0.1	25.4		⑥全くしない	35.7	-3.3	37.2
(2.4)	あなたの家には、およそどれくらいの本がありますか(雑誌、新聞、教科書は除く)				(2.4)	あなたの家には、およそどれくらいの本がありますか(一般の雑誌、新聞、教科書は除く)			
	①0冊～10冊	14.7	3.1	12.8		①0冊～10冊	14.9	0.3	13.6
	②11冊～25冊	21.9	3.0	20.0		②11冊～25冊	20.4	0.8	19.1
	③26冊～100冊	32.7	-1.4	33.4		③26冊～100冊	31.2	-0.9	31.7
	④101冊～200冊	17.2	-2.0	18.4		④101冊～200冊	16.8	-0.5	17.5
	⑤201冊～500冊	9.5	-2.1	11.1		⑤201冊～500冊	12.1	0.0	13.2
	⑥501冊以上	3.9	-0.6	4.3		⑥501冊以上	4.5	0.4	4.8
(2.5)	新聞を読んでいますか				(2.5)	新聞を読んでいますか			
	①ほぼ毎日読んでいる	3.2	-1.6	4.0		①ほぼ毎日読んでいる	2.7	-0.3	3.0
	②週に1～3回程度読んでいる	7.8	-1.2	8.0		②週に1～3回程度読んでいる	6.3	-0.1	6.5
	③月に1～3回程度読んでいる	15.6	2.5	14.2		③月に1～3回程度読んでいる	12.9	1.4	12.5
	④ほとんど、または、全く読まない	73.3	0.3	73.7		④ほとんど、または、全く読まない	78.1	-0.9	77.9
(2.6)	読書は好きですか	72.1	-1.0	73.6	(2.6)	読書は好きですか	71.4	3.2	70.7
(2.7)	自然の中で遊ぶことや自然観察をすることがありますか	64.8	-0.3	64.8	(2.7)	自然の中で遊ぶことや自然観察をすることがありますか	57.2	2.2	56.2
(2.8)	地域の大人に、授業や放課後などで勉強やスポーツを教えてもらったり、一緒に遊んでもらったりすることがありますか(習い事の先生は除く)	28.0	-2.6	26.8	(2.8)	地域の大人に、授業や放課後などで勉強やスポーツを教えてもらったり、一緒に遊んでもらったりすることがありますか(習い事の先生は除く)	21.6	0.5	19.6
(2.9)	今住んでいる地域の行事に参加していますか	55.5	2.8	56.4	(2.9)	今住んでいる地域の行事に参加していますか	40.9	0.9	40.1
(3.0)	地域や社会をよくするために何をすべきかを考えることがありますか	48.1	-3.2	51.0	(3.0)	地域や社会をよくするために何をすべきかを考えることがありますか	44.5	3.8	43.9
(3.1)	放課後や週末に何をして過ごすことが多いですか(複数選択)				(3.1)	放課後や週末に何をして過ごすことが多いですか(複数選択)			
	①家で勉強や読書をしている	50.9	-1.3	52.2		①家で勉強や読書をしている	84.2	10.3	81.5
	②放課後子供教室や放課後児童クラブ(学童保育)に参加している	5.2	0.5	4.2		②放課後子供教室や放課後児童クラブ(学童保育)に参加している	49.4	1.5	50.7
	③地域の活動に参加している(地域学校協働本部や地域住民などによる学習・体験プログラムを含む)	3.6	0.2	3.9		③地域の活動に参加している(地域学校協働本部や地域住民などによる学習・体験プログラムを含む)	1.7	-0.1	1.7
	④学習塾など学校や家以外の場所で勉強している	14.1	-10.0	17.9		④学習塾など学校や家以外の場所で勉強している	26.9	-9.9	31.7
	⑤習い事(スポーツに関する習い事を除く)をしている	26.7	-9.6	29.3		⑤習い事(スポーツに関する習い事を除く)をしている	15.5	-4.3	16.8
	⑥スポーツ(スポーツに関する習い事を含む)をしている	36.1	-6.6	36.9		⑥スポーツ(スポーツに関する習い事を含む)をしている	28.9	1.6	28.0
	⑦家でテレビや動画を見たり、ゲームをしたり、SNSを利用したりしている	84.6	2.5	84.0		⑦家でテレビや動画を見たり、ゲームをしたり、SNSを利用したりしている	88.9	0.9	88.7
	⑧家族と過ごしている	73.8	1.3	74.0		⑧家族と過ごしている	64.6	1.2	65.1
⑨友達と遊んでいる	54.7	-6.9	57.7	⑨友達と遊んでいる	47.3	-7.3	49.9		
(3.2)	5年生までに受けた授業で、PC・タブレットなどのICT機器を、どの程度使いましたか				(3.2)	1、2年生のときに受けた授業で、PC・タブレットなどのICT機器を、どの程度使いましたか			
	①ほぼ毎日	23.0	-3.7	23.4		①ほぼ毎日	23.6	2.0	18.7
	②週3回以上	32.5	1.0	32.0		②週3回以上	30.0	0.7	31.1
	③週1回以上	28.2	3.2	28.2		③週1回以上	29.1	-0.6	32.8
	④月1回以上	12.1	0.6	12.2		④月1回以上	13.9	-0.3	14.1
	⑤月1回未満	4.3	-0.8	4.3		⑤月1回未満	3.3	-1.7	3.2
(3.3)	学校で、授業中に自分で調べる場面で、PC・タブレットなどのICT機器を、どの程度使っていますか(インターネット検索など)				(3.3)	学校で、授業中に自分で調べる場面で、PC・タブレットなどのICT機器を、どの程度使っていますか(インターネット検索など)			
	①ほぼ毎日	13.1	-1.2	12.5		①ほぼ毎日	14.1	1.8	10.6
	②週3回以上	28.1	-1.5	28.2		②週3回以上	27.8	2.9	25.2
	③週1回以上	35.3	3.1	34.6		③週1回以上	33.8	-0.7	37.0
	④月1回以上	17.3	0.9	17.8		④月1回以上	18.9	-1.7	21.2
	⑤月1回未満	6.1	-1.2	6.8		⑤月1回未満	5.2	-2.4	5.9
(3.4)	学校で、学級の友達と意見を交換する場面で、PC・タブレットなどのICT機器を、どの程度使っていますか				(3.4)	学校で、学級の友達と意見を交換する場面で、PC・タブレットなどのICT機器を、どの程度使っていますか			
	①ほぼ毎日	6.3	-0.1	5.9		①ほぼ毎日	5.7	0.7	4.4
	②週3回以上	14.5	-1.6	14.2		②週3回以上	15.3	2.5	13.1
	③週1回以上	27.6	0.7	26.8		③週1回以上	28.4	2.7	28.3
	④月1回以上	25.7	1.5	26.7		④月1回以上	27.5	-0.1	29.8
	⑤月1回未満	25.9	-0.3	26.3		⑤月1回未満	23.1	-5.6	24.3
(3.5)	学校で、自分の考えをまとめ、発表する場面で、PC・タブレットなどのICT機器を、どの程度使っていますか				(3.5)	学校で、自分の考えをまとめ、発表する場面で、PC・タブレットなどのICT機器を、どの程度使っていますか			
	①ほぼ毎日	6.3	-0.6	6.0		①ほぼ毎日	4.7	0.0	3.8
	②週3回以上	13.3	-1.5	13.1		②週3回以上	11.7	1.4	10.0
	③週1回以上	23.8	0.3	23.2		③週1回以上	23.2	2.9	22.4
	④月1回以上	30.3	1.6	31.2		④月1回以上	32.5	0.2	35.3
	⑤月1回未満	26.2	0.4	26.4		⑤月1回未満	27.8	-4.5	28.4
(3.6)	学習の中でPC・タブレットなどのICT機器を使うのは勉強の役に立つと思いますか	95.2	0.8	94.9	(3.6)	学習の中でPC・タブレットなどのICT機器を使うのは勉強の役に立つと思いますか	94.5	1.9	94.3

児童質問紙調査（小学校）				生徒質問紙調査（中学校）					
質問 番号	令和4年度 質問事項	宮城県 (仙台市を除く)		宮城県 (仙台市 を含む)	質問 番号	令和4年度 質問事項	宮城県 (仙台市を除く)		宮城県 (仙台市 を含む)
		県	県一全				県	県一全	
(37)	普段(月曜日から金曜日)、1日当たりどれくらいの時間、スマートフォンやコンピュータなどのICT機器を、勉強のために使っていますか				(37)	普段(月曜日から金曜日)、1日当たりどれくらいの時間、スマートフォンやコンピュータなどのICT機器を、勉強のために使っていますか			
	①3時間以上	4.6	0.3	3.9		①3時間以上	2.0	-0.5	1.7
	②2時間以上、3時間より少ない	5.2	0.3	4.7		②2時間以上、3時間より少ない	4.0	0.2	3.5
	③1時間以上、2時間より少ない	12.0	-0.4	11.7		③1時間以上、2時間より少ない	12.7	1.3	11.5
	④30分以上、1時間より少ない	22.4	0.2	21.1		④30分以上、1時間より少ない	24.0	0.9	22.4
	⑤30分より少ない	29.8	-0.2	30.7		⑤30分より少ない	37.0	-0.5	37.8
	⑥全く使っていない	15.4	-1.5	17.1		⑥全く使っていない	16.6	-2.0	19.5
	⑦スマートフォンやコンピュータなどのICT機器を持っていない	10.4	1.2	10.7		⑦スマートフォンやコンピュータなどのICT機器を持っていない	3.5	0.5	3.5
(38)	5年生までに受けた授業で、自分の考えを発表する機会では、自分の考えがうまく伝わるよう、資料や文章、話の組立てなどを工夫して発表していましたか				(38)	1, 2年生のときに受けた授業で、自分の考えを発表する機会では、自分の考えがうまく伝わるよう、資料や文章、話の組立てなどを工夫して発表していましたか			
	①発表していた	23.0	-4.1	26.4		①発表していた	21.2	-1.3	23.8
	②どちらかといえば、発表していた	42.9	4.6	41.0		②どちらかといえば、発表していた	45.2	4.4	45.2
	③どちらかといえば、発表していなかった	24.1	0.9	22.2		③どちらかといえば、発表していなかった	23.5	-0.3	21.2
	④発表していなかった	7.9	-1.5	8.2		④発表していなかった	7.5	-2.9	7.3
⑤考えを発表する機会はなかった	2.1	0.1	2.2	⑤考えを発表する機会はなかった	2.4	0.0	2.4		
(39)	5年生までに受けた授業では、課題の解決に向けて、自分で考え、自分から取り組んでいましたか	77.7	0.4	77.9	(39)	1, 2年生のときに受けた授業では、課題の解決に向けて、自分で考え、自分から取り組んでいましたか	80.5	1.3	80.8
(40)	5年生までに受けた授業では、各教科などで学んだことを生かしながら、自分の考えをまとめる活動を行いましたか	73.0	0.8	74.4	(40)	1, 2年生のときに受けた授業では、各教科などで学んだことを生かしながら、自分の考えをまとめる活動を行いましたか	70.8	3.4	70.9
(41)	5年生までに受けた授業では、自分の思いや考えをもとに、作品や作文など新しいものを創り出す活動を行いましたか	69.1	0.7	71.8	(41)	1, 2年生のときに受けた授業では、自分の思いや考えをもとに、作品や作文など新しいものを創り出す活動を行いましたか	70.0	2.8	71.4
(42)	5年生までに受けた授業は、自分にあった教え方、教材、学習時間などになっていましたか	79.2	-0.5	79.1	(42)	1, 2年生のときに受けた授業は、自分にあった教え方、教材、学習時間などになっていましたか	76.8	1.5	76.3
(43)	学級の友達との間で話し合う活動を通じて、自分の考えを深めたり、広げたりすることができていますか				(43)	学級の友達との間で話し合う活動を通じて、自分の考えを深めたり、広げたりすることができていますか			
	①当てはまる	32.8	-4.9	36.8		①当てはまる	33.0	-1.1	35.6
	②どちらかといえば、当てはまる	45.2	2.8	42.3		②どちらかといえば、当てはまる	46.8	2.2	45.2
	③どちらかといえば、当てはまらない	17.0	2.2	15.3		③どちらかといえば、当てはまらない	14.8	-0.3	13.8
	④当てはまらない	4.0	0.0	4.4		④当てはまらない	4.0	-0.6	4.2
⑤学級の友達との間で話し合う活動を行っていない	0.9	0.0	1.1	⑤学級の友達との間で話し合う活動を行っていない	1.2	-0.3	1.2		
(44)	学習した内容について、分かった点や、よく分からなかった点を見直し、次の学習につなげることができていますか	78.8	0.6	78.6	(44)	学習した内容について、分かった点や、よく分からなかった点を見直し、次の学習につなげることができていますか	75.9	1.2	76.1
(45)	総合的な学習の時間では、自分で課題を立てて情報を集め整理して、調べたことを発表するなどの学習活動に取り組んでいますか	74.6	1.9	76.2	(45)	総合的な学習の時間では、自分で課題を立てて情報を集め整理して、調べたことを発表するなどの学習活動に取り組んでいますか	74.7	2.6	76.2
(46)	あなたの学級では、学級生活をよりよくするために学級会で話し合い、互いの意見のよさを生かして解決方法を決めていますか	70.9	-2.6	73.5	(46)	あなたの学級では、学級生活をよりよくするために学級会で話し合い、互いの意見のよさを生かして解決方法を決めていますか	80.5	3.7	81.2
(47)	学級活動における学級での話し合いを生かして、今、自分が努力すべきことを決めて取り組んでいますか	72.7	-1.1	73.5	(47)	学級活動における学級での話し合いを生かして、今、自分が努力すべきことを決めて取り組んでいますか	74.7	3.0	74.2
(48)	道徳の授業では、自分の考えを深めたり、学級やグループで話し合ったりする活動に取り組んでいますか	79.3	-0.7	79.5	(48)	道徳の授業では、自分の考えを深めたり、学級やグループで話し合ったりする活動に取り組んでいますか	88.8	3.3	88.9
(49)	国語の勉強は好きですか	61.9	2.7	58.7	(49)	国語の勉強は好きですか	68.0	6.1	65.3
(50)	国語の勉強は大切だと思いますか	93.2	-0.1	93.0	(50)	国語の勉強は大切だと思いますか	94.6	1.4	94.0
(51)	国語の授業の内容はよく分かりますか	85.1	1.1	84.2	(51)	国語の授業の内容はよく分かりますか	85.1	3.9	83.9
(52)	国語の授業で学習したことは、将来、社会に出たときに役に立つと思いますか	91.9	0.1	91.1	(52)	国語の授業で学習したことは、将来、社会に出たときに役に立つと思いますか	92.4	2.7	91.7
(53)	算数の勉強は好きですか	61.3	-1.2	60.5	(53)	数学の勉強は好きですか	57.0	-1.1	57.2
(54)	算数の勉強は大切だと思いますか	93.9	-0.3	93.7	(54)	数学の勉強は大切だと思いますか	86.7	0.1	86.6
(55)	算数の授業の内容はよく分かりますか	80.5	-0.7	79.4	(55)	数学の授業の内容はよく分かりますか	73.9	-2.3	73.4
(56)	算数の授業で学習したことは、将来、社会に出たときに役に立つと思いますか	93.3	0.0	92.7	(56)	数学の授業で学習したことは、将来、社会に出たときに役に立つと思いますか	76.0	-0.5	75.8
(57)	算数の授業で学習したことを、普段の生活の中で活用できないか考えますか	69.7	0.4	70.3	(57)	数学の授業で学習したことを、普段の生活の中で活用できないか考えますか	47.5	0.2	49.4
(58)	算数の問題の解き方が分からないときは、あきらめずにいろいろな方法を考えますか	79.2	-1.2	79.5	(58)	数学の問題の解き方が分からないときは、あきらめずにいろいろな方法を考えますか	74.6	-0.6	75.6
(59)	算数の授業で問題を解くとき、もっと簡単に解く方法がないか考えますか	75.8	-1.0	77.3	(59)	数学の授業で問題を解くとき、もっと簡単に解く方法がないか考えますか	70.5	0.3	72.7
(60)	算数の授業で公式やきまりを習うとき、そのわけを理解するようにしていますか	84.1	-1.6	85.5	(60)	数学の授業で公式やきまりを習うとき、そのわけを理解するようにしていますか	80.6	1.0	81.6
(61)	理科の勉強は好きですか	80.6	0.9	79.9	(61)	理科の勉強は好きですか	73.0	6.6	71.5
(62)	理科の勉強は大切だと思いますか	87.5	1.0	86.9	(62)	理科の勉強は大切だと思いますか	79.8	3.0	79.1
(63)	理科の授業の内容はよく分かりますか	88.8	0.3	88.7	(63)	理科の授業の内容はよく分かりますか	79.5	4.3	78.4
(64)	理科の授業で学習したことを、普段の生活の中で活用できないか考えますか	68.6	0.7	69.7	(64)	理科の授業で学習したことを、普段の生活の中で活用できないか考えますか	55.3	2.6	56.8
(65)	理科の授業で学習したことは、将来、社会に出たときに役に立つと思いますか	78.5	1.3	78.1	(65)	理科の授業で学習したことは、将来、社会に出たときに役に立つと思いますか	63.5	2.0	63.2
(66)	将来、理科や科学技術に関係する職業に就きたいと思いますか	25.9	-0.7	27.6	(66)	将来、理科や科学技術に関係する職業に就きたいと思いますか	22.1	0.0	22.5
(67)	理科の授業では、自分の予想をもとに観察や実験の計画を立てていますか	76.5	-1.5	77.4	(67)	理科の授業では、自分の予想をもとに観察や実験の計画を立てていますか	70.4	5.9	70.3
(68)	理科の授業で、観察や実験の結果から、どのようなことが分かったのか考えていますか	83.5	-1.4	84.0	(68)	理科の授業で、観察や実験の結果をもとに、考察していますか	83.0	4.1	83.4
(69)	理科の授業で、観察や実験の進め方や考え方が間違っていないかを振り返って考えていますか	72.4	0.2	73.1	(69)	理科の授業で、観察や実験の進め方や考え方が間違っていないかを振り返って考えていますか	71.8	3.7	72.3

全国学力・学習状況調査 (R4)
学校質問紙調査 集計結果

・以下の集計値は、学校質問紙の調査結果を集計した値である。

小学校			中学校						
質問 番号	令和4年度 質問事項	宮城県 (仙台市を除く)		宮城県 (仙台市 を含む)	質問 番号	令和4年度 質問事項	宮城県 (仙台市を除く)		宮城県 (仙台市 を含む)
		県	県-全				県	県-全	
2 生徒指導					2 生徒指導				
(7)	調査対象学年の児童は、授業中の私語が少なく、落ち着いていると思いますか	81.8	-5.4	82.4	(7)	調査対象学年の生徒は、授業中の私語が少なく、落ち着いていると思いますか	96.2	0.6	97.0
(8)	調査対象学年の児童に対して、前年度までに、将来就きたい仕事や夢について考えさせる指導をしましたか	88.1	3.5	86.4	(8)	調査対象学年の生徒に対して、前年度までに、将来就きたい仕事や夢について考えさせる指導をしましたか	99.3	0.8	99.0
(9)	調査対象学年の児童に対して、前年度までに、学級全員で取り組んだり挑戦したりする課題やテーマを与えましたか	95.3	-0.9	95.4	(9)	調査対象学年の生徒に対して、前年度までに、学級全員で取り組んだり挑戦したりする課題やテーマを与えましたか	96.2	1.9	94.9
(10)	調査対象学年の児童に対して、前年度までに、学校生活の中で、児童一人一人のよい点や可能性を見つけ評価する(褒めるなど)取組を行いましたか	99.6	0.9	99.7	(10)	調査対象学年の生徒に対して、前年度までに、学校生活の中で、生徒一人一人のよい点や可能性を見つけ評価する(褒めるなど)取組を行いましたか	98.5	0.4	99.0
(11)	スクールカウンセラーやスクールソーシャルワーカーによる教育相談に関して、児童が相談したい時に相談できる体制となっていますか	96.6	8.2	97.5	(11)	スクールカウンセラーやスクールソーシャルワーカーによる教育相談に関して、生徒が相談したい時に相談できる体制となっていますか	98.4	3.5	98.5
3 学校運営に関する状況/教職員の資質向上に関する状況					3 学校運営に関する状況/教職員の資質向上に関する状況				
(12)	前年度に、教員が授業で問題を抱えている場合、率先してそのことについて話し合うことを行いましたか				(12)	前年度に、教員が授業で問題を抱えている場合、率先してそのことについて話し合うことを行いましたか			
	①週に1回程度、または、それ以上行った	32.2	-2.9	34.3		①週に1回程度、または、それ以上行った	22.0	-1.2	18.8
	②月に数回程度行った	39.8	1.7	39.7		②月に数回程度行った	24.2	-8.3	26.9
	③学期に数回程度行った	20.8	3.2	18.7		③学期に数回程度行った	29.5	3.8	30.5
	④年に数回程度行った	4.7	-0.5	4.0		④年に数回程度行った	12.9	1.7	13.2
	⑤行わなかった	0.0	-0.1	0.0		⑤行わなかった	0.8	0.5	1.0
	⑥特に問題を抱えていなかった	2.5	-1.2	3.4		⑥特に問題を抱えていなかった	10.6	3.6	9.6
(13)	前年度に、教員が学級の問題を抱えている場合、ともに問題解決に当たることを行いましたか				(13)	前年度に、教員が学級の問題を抱えている場合、ともに問題解決に当たることを行いましたか			
	①週に1回程度、または、それ以上行った	47.5	-3.8	50.1		①週に1回程度、または、それ以上行った	33.3	-3.2	32.0
	②月に数回程度行った	36.4	4.0	35.1		②月に数回程度行った	29.5	-3.1	29.4
	③学期に数回程度行った	11.9	0.8	10.8		③学期に数回程度行った	20.5	2.2	21.3
	④年に数回程度行った	3.8	0.5	3.1		④年に数回程度行った	9.8	1.6	9.6
	⑤行わなかった	0.0	-0.1	0.0		⑤行わなかった	0.0	-0.1	0.5
	⑥特に問題を抱えていなかった	0.4	-1.3	0.8		⑥特に問題を抱えていなかった	6.8	2.6	7.1
(14)	ICTを活用した校務の効率化(事務の削減)に取り組んでいますか	94.0	-1.0	95.2	(14)	ICTを活用した校務の効率化(事務の削減)に取り組んでいますか	91.6	-2.7	92.3
(15-1)	ICTを活用した校務の効率化を通じて、児童の出欠・遅刻に関する事務は軽減しましたか	52.9	-10.6	58.1	(15-1)	ICTを活用した校務の効率化を通じて、児童の出欠・遅刻に関する事務は軽減しましたか	41.7	-18.2	45.7
(15-2)	ICTを活用した校務の効率化を通じて、家庭への調査等に関する事務(個人面談等の日程調整や学校評価アンケートなど)は軽減しましたか	60.6	-0.2	65.2	(15-2)	ICTを活用した校務の効率化を通じて、家庭への調査等に関する事務(個人面談等の日程調整や学校評価アンケートなど)は軽減しましたか	61.3	-0.7	62.4
(15-3)	ICTを活用した校務の効率化を通じて、学校からのお知らせ(学校通信等)は軽減しましたか	45.7	-4.6	41.1	(15-3)	ICTを活用した校務の効率化を通じて、学校からのお知らせ(学校通信等)は軽減しましたか	47.7	-5.1	43.7
(15-4)	ICTを活用した校務の効率化を通じて、教職員等会議に関する事務は軽減しましたか	60.2	-11.3	67.7	(15-4)	ICTを活用した校務の効率化を通じて、教職員等会議に関する事務は軽減しましたか	56.8	-10.9	65.5
(15-5)	ICTを活用した校務の効率化を通じて、教職員の書類作成等その他の事務は軽減しましたか	74.1	0.4	76.2	(15-5)	ICTを活用した校務の効率化を通じて、教職員の書類作成等その他の事務は軽減しましたか	64.4	-5.1	72.1
(16)	指導計画の作成に当たっては、各教科等の教育内容を相互の関係で捉え、学校の教育目標を踏まえた横断的な視点で、その目標の達成に必要な教育の内容を組織的に配列していますか	98.7	3.9	97.7	(16)	指導計画の作成に当たっては、各教科等の教育内容を相互の関係で捉え、学校の教育目標を踏まえた横断的な視点で、その目標の達成に必要な教育の内容を組織的に配列していますか	94.7	3.4	94.5
(17)	児童の姿や地域の現状等に関する調査や各種データなどに基づき、教育課程を編成し、実施し、評価して改善を図る一連のPDCAサイクルを確立していますか	97.5	3.3	95.5	(17)	生徒の姿や地域の現状等に関する調査や各種データなどに基づき、教育課程を編成し、実施し、評価して改善を図る一連のPDCAサイクルを確立していますか	94.7	1.4	93.4
(18)	指導計画の作成に当たっては、教育内容と、教育活動に必要な人的・物的資源等を、地域等の外部の資源を含めて活用しながら効果的に組み合わせていますか	96.6	4.3	96.0	(18)	指導計画の作成に当たっては、教育内容と、教育活動に必要な人的・物的資源等を、地域等の外部の資源を含めて活用しながら効果的に組み合わせていますか	86.4	4.1	84.2
(19)	授業研究や事例研究等、実践的な研修を行っていますか	99.2	1.5	98.3	(19)	授業研究や事例研究等、実践的な研修を行っていますか	98.4	5.7	98.0
(20)	児童自ら学級やグループで課題を設定し、その解決に向けて話し合い、まとめ、表現するなどの学習活動を学ぶ校内研修を行っていますか	80.1	-3.5	79.6	(20)	生徒自ら学級やグループで課題を設定し、その解決に向けて話し合い、まとめ、表現するなどの学習活動を学ぶ校内研修を行っていますか	73.4	-5.2	75.1
(21)	個々の教員が、自らの専門性を高めるため、校外の各教科等の教育に関する研究会等に定期的・継続的に参加していますか(オンラインでの参加を含む)	78.8	2.8	79.9	(21)	個々の教員が、自らの専門性を高めるため、校外の各教科等の教育に関する研究会等に定期的・継続的に参加していますか(オンラインでの参加を含む)	65.2	-7.8	72.1
(22)	校内研修の計画立案、その他の研修に関する業務を行う校務分掌を、誰が担っていますか(管理職を除く)				(22)	校内研修の計画立案、その他の研修に関する業務を行う校務分掌を、誰が担っていますか(管理職を除く)			
	①主として校内研修に関する業務を行う校務分掌を設けており、当該教員が担っている	94.9	5.8	94.6		①主として校内研修に関する業務を行う校務分掌を設けており、当該教員が担っている	89.4	1.4	88.8
	②主として校内研修に関する業務を行う校務分掌を設けておらず、研究活動に関する業務を行う教員が担っている	3.8	-1.1	4.0		②主として校内研修に関する業務を行う校務分掌を設けておらず、研究活動に関する業務を行う教員が担っている	9.1	2.4	10.2
	③主として校内研修に関する業務を行う校務分掌を設けておらず、教務主任や主幹教諭が担っている	1.3	-4.0	1.1		③主として校内研修に関する業務を行う校務分掌を設けておらず、教務主任や主幹教諭が担っている	1.5	-3.0	1.0
	④主として校内研修に関する業務を行う校務分掌を設けておらず、②や③の教員以外が担っている	0.0	-0.6	0.3		④主として校内研修に関する業務を行う校務分掌を設けておらず、②や③の教員以外が担っている	0.0	-0.8	0.0
4 主体的・対話的で深い学びの視点からの授業改善に関する取組状況					4 主体的・対話的で深い学びの視点からの授業改善に関する取組状況				
(23)	調査対象学年の児童は、授業では、課題の解決に向けて、自分で考え、自分から取り組むことができていると思いますか	87.7	0.5	84.4	(23)	調査対象学年の生徒は、授業では、課題の解決に向けて、自分で考え、自分から取り組むことができていると思いますか	86.4	-1.5	85.2
(24)	調査対象学年の児童は、授業において、自らの考えがうまく伝わらぬよう、資料や文章、話の組立てなどを工夫して、発言や発表を行うことができていると思いますか	67.8	-7.3	69.1	(24)	調査対象学年の生徒は、授業において、自らの考えがうまく伝わらぬよう、資料や文章、話の組立てなどを工夫して、発言や発表を行うことができていると思いますか	70.5	-10.2	73.6
(25)	調査対象学年の児童は、学級やグループでの話し合いなどの活動で、自分の考えを相手にしっかりと伝えることができていると思いますか	78.4	-5.4	79.6	(25)	調査対象学年の生徒は、学級やグループでの話し合いなどの活動で、自分の考えを相手にしっかりと伝えることができていると思いますか	84.1	-3.2	84.3
(26)	調査対象学年の児童は、学級やグループでの話し合いなどの活動で、自分の考えを深めたり、広げたりすることができていると思いますか	77.1	-3.8	76.2	(26)	調査対象学年の生徒は、学級やグループでの話し合いなどの活動で、自分の考えを深めたり、広げたりすることができていると思いますか	84.1	-2.1	83.7

小学校				中学校					
質問 番号	令和4年度 質問事項	宮城県 (仙台市を除く)		宮城県 (仙台市 を含む)	質問 番号	令和4年度 質問事項	宮城県 (仙台市を除く)		宮城県 (仙台市 を含む)
		県	県-全				県	県-全	
(27)	調査対象学年の児童は、学級やグループでの話し合いなどの活動で、相手の考えを最後まで聞くことができていると思いますか	89.0	-1.7	89.3	(27)	調査対象学年の生徒は、学級やグループでの話し合いなどの活動で、相手の考えを最後まで聞くことができていると思いますか	98.5	2.5	98.4
(28)	調査対象学年の児童に対して、前年度までに、授業において、児童の様々な考えを引き出したり、思考を深めたりするような発問や指導をしましたか	98.3	1.5	98.5	(28)	調査対象学年の生徒に対して、前年度までに、授業において、生徒の様々な考えを引き出したり、思考を深めたりするような発問や指導をしましたか	97.7	0.6	96.9
(29)	調査対象学年の児童に対して、前年度までに、授業において、児童自ら学級やグループで課題を設定し、その解決に向けて話し合い、まとめ、表現するなどの学習活動を取り入れましたか	87.3	-2.5	88.9	(29)	調査対象学年の生徒に対して、前年度までに、授業において、生徒自ら学級やグループで課題を設定し、その解決に向けて話し合い、まとめ、表現するなどの学習活動を取り入れましたか	82.6	-4.4	84.3
(30)	調査対象学年の児童に対して、前年度までに、習得・活用及び探究の学習過程を見通した指導方法の改善及び工夫をしましたか	89.8	1.8	89.0	(30)	調査対象学年の生徒に対して、前年度までに、習得・活用及び探究の学習過程を見通した指導方法の改善及び工夫をしましたか	87.9	-0.3	85.2
(31)	調査対象学年の児童に対して、前年度までに、各教科等で身に付けたことを、様々な課題の解決に生かすことができるような機会を設けましたか	83.9	0.5	83.0	(31)	調査対象学年の生徒に対して、前年度までに、各教科等で身に付けたことを、様々な課題の解決に生かすことができるような機会を設けましたか	75.0	-1.6	76.2
(32)	調査対象学年の児童に対して、前年度までに、教科等の指導に当たって、地域や社会で起こっている問題や出来事を学習の題材として取り扱いましたか	80.1	-2.5	82.7	(32)	調査対象学年の生徒に対して、前年度までに、教科等の指導に当たって、地域や社会で起こっている問題や出来事を学習の題材として取り扱いましたか	78.0	-2.4	77.2
5 総合的な学習の時間、学習活動、特別の教科道徳の指導方法				5 総合的な学習の時間、学習活動、特別の教科道徳の指導方法					
(33)	調査対象学年の児童に対して、総合的な学習の時間において、課題の設定からまとめ・表現に至る探究の過程を意識した指導をしていますか	92.0	1.2	92.1	(33)	調査対象学年の生徒に対して、総合的な学習の時間において、課題の設定からまとめ・表現に至る探究の過程を意識した指導をしていますか	87.9	-1.7	88.3
(34)	調査対象学年の児童に対して、学級生活をよりよくするために、学級会で話し合い、互いの意見のよさを生かして解決方法を合意形成できるような指導を行っていますか	96.1	2.3	95.5	(34)	調査対象学年の生徒に対して、学級生活をよりよくするために、学級会で話し合い、互いの意見のよさを生かして解決方法を合意形成できるような指導を行っていますか	95.5	2.2	93.9
(35)	調査対象学年の児童に対して、学級活動の授業を通して、今、努力すべきことを学級での話し合いを生かして、一人一人の児童が意思決定できるような指導を行っていますか	94.0	1.4	93.4	(35)	調査対象学年の生徒に対して、学級活動の授業を通して、今、努力すべきことを学級での話し合いを生かして、一人一人の生徒が意思決定できるような指導を行っていますか	90.9	-0.8	88.9
(36)	調査対象学年の児童に対して、特別の教科 道徳において、児童自らが自分自身の問題として捉え、考え、話し合うような指導の工夫をしていますか	97.4	0.5	98.0	(36)	調査対象学年の生徒に対して、特別の教科 道徳において、生徒自らが自分自身の問題として捉え、考え、話し合うような指導の工夫をしていますか	97.7	0.0	98.0
6 学習評価				6 学習評価					
(37)	調査対象学年の児童に対して、前年度までに、児童のよい点や改善点を積極的に評価し、学習したことの意義や価値を実感できるようにしましたか	98.3	1.3	96.9	(37)	調査対象学年の生徒に対して、前年度までに、生徒のよい点や改善点を積極的に評価し、学習したことの意義や価値を実感できるようにしましたか	96.3	-0.3	95.5
(38)	調査対象学年の児童に対して、前年度までに、創意工夫の中で学習評価の妥当性や信頼性が高められるよう、評価規準や評価方法の教員間での明確化・共有化や、学年会や教科等部会等の校内組織の活用等、組織的かつ計画的な取組をしましたか	84.3	0.2	84.7	(38)	調査対象学年の生徒に対して、前年度までに、創意工夫の中で学習評価の妥当性や信頼性が高められるよう、評価規準や評価方法の教員間での明確化・共有化や、学年会や教科等部会等の校内組織の活用等、組織的かつ計画的な取組をしましたか	89.4	-2.2	91.4
7 国語科の指導方法				7 国語科の指導方法					
(39)	調査対象学年の児童に対する国語の指導として、前年度までに、言葉の特徴や使い方についての知識を理解したり使ったりする授業を行いましたか	94.5	0.1	95.2	(39)	調査対象学年の生徒に対する国語の指導として、前年度までに、言葉の特徴や使い方についての知識を理解したり使ったりする授業を行いましたか	96.2	-1.3	97.0
(40)	調査対象学年の児童に対する国語の指導として、前年度までに、目的に応じて自分の考えを話したり必要に応じて質問したりする授業を行いましたか	95.8	0.4	95.8	(40)	調査対象学年の生徒に対する国語の指導として、前年度までに、目的に応じて自分の考えを話したり必要に応じて質問したりする授業を行いましたか	91.6	-1.8	93.9
(41)	調査対象学年の児童に対する国語の指導として、前年度までに、目的に応じて、自分の考えとそれを支える理由との関係を明確にして書いたり、書き表し方を工夫したりする授業を行いましたか	93.7	1.0	94.6	(41)	調査対象学年の生徒に対する国語の指導として、前年度までに、目的に応じて、自分の考えが伝わるように根拠を明確にして書いたり、表現を工夫して書いたりする授業を行いましたか	97.8	1.7	97.4
(42)	調査対象学年の児童に対する国語の指導として、前年度までに、目的に応じて文章を読み、感想や考えをもったり自分の考えを広げたりする授業を行いましたか	97.5	1.9	96.6	(42)	調査対象学年の生徒に対する国語の指導として、前年度までに、目的に応じて文章を読み、内容を解釈して自分の考えを広げたり深めたりする授業を行いましたか	97.7	1.9	97.4
8 個に応じた指導				8 個に応じた指導					
(43)	調査対象学年の児童に対する算数の指導として、前年度に、算数の授業における少人数による指導を行いましたか				(43)	調査対象学年の生徒に対する数学の指導として、前年度に、数学の授業における少人数による指導を行いましたか			
	①年間の授業のうち、およそ3/4以上で行った	14.4	-7.8	19.5		①年間の授業のうち、およそ3/4以上で行った	17.4	-4.4	20.8
	②年間の授業のうち、およそ1/2以上、3/4未満で行った	8.1	1.5	8.2		②年間の授業のうち、およそ1/2以上、3/4未満で行った	2.3	-2.1	3.6
	③年間の授業のうち、およそ1/4以上、1/2未満で行った	5.5	0.1	7.9		③年間の授業のうち、およそ1/4以上、1/2未満で行った	6.8	1.7	5.6
	④年間の授業のうち、およそ1/4未満で行った	10.2	0.8	9.9		④年間の授業のうち、およそ1/4未満で行った	3.8	-2.3	3.6
⑤行わなかった	61.9	5.7	54.4	⑤行わなかった	69.7	7.2	66.5		
(44)	調査対象学年の児童に対する算数の指導として、前年度に、算数の授業における習熟度に応じた指導を行いましたか				(44)	調査対象学年の生徒に対する数学の指導として、前年度に、数学の授業における習熟度に応じた指導を行いましたか			
	①年間の授業のうち、およそ3/4以上で行った	6.4	-9.5	7.4		①年間の授業のうち、およそ3/4以上で行った	7.6	-8.6	7.6
	②年間の授業のうち、およそ1/2以上、3/4未満で行った	5.9	-0.6	4.5		②年間の授業のうち、およそ1/2以上、3/4未満で行った	3.0	-1.3	5.1
	③年間の授業のうち、およそ1/4以上、1/2未満で行った	8.1	2.1	9.1		③年間の授業のうち、およそ1/4以上、1/2未満で行った	6.8	1.2	6.1
	④年間の授業のうち、およそ1/4未満で行った	13.6	2.6	15.3		④年間の授業のうち、およそ1/4未満で行った	7.6	0.2	9.1
⑤行わなかった	66.1	5.8	63.7	⑤行わなかった	75.0	8.7	72.1		
(45)	調査対象学年の児童に対する算数の指導として、前年度に、算数の授業におけるチーム・ティーチングによる指導を行いましたか				(45)	調査対象学年の生徒に対する数学の指導として、前年度に、数学の授業におけるチーム・ティーチングによる指導を行いましたか			
	①年間の授業のうち、およそ3/4以上で行った	16.1	0.1	13.9		①年間の授業のうち、およそ3/4以上で行った	30.3	10.9	30.5
	②年間の授業のうち、およそ1/2以上、3/4未満で行った	8.9	0.0	8.5		②年間の授業のうち、およそ1/2以上、3/4未満で行った	8.3	-1.3	9.6
	③年間の授業のうち、およそ1/4以上、1/2未満で行った	14.0	3.1	15.9		③年間の授業のうち、およそ1/4以上、1/2未満で行った	4.5	-7.2	5.6
	④年間の授業のうち、およそ1/4未満で行った	16.9	-4.5	22.4		④年間の授業のうち、およそ1/4未満で行った	9.8	-3.8	14.2
⑤行わなかった	44.1	1.4	39.4	⑤行わなかった	47.0	1.3	40.1		
9 算数科の指導法				9 数学科の指導法					
(46)	調査対象学年の児童に対する算数の指導として、前年度までに、実生活における事象との関連を回った授業を行いましたか	88.2	3.9	87.3	(46)	調査対象学年の生徒に対する数学の指導として、前年度までに、実生活における事象との関連を回った授業を行いましたか	78.0	-4.8	78.1
(47)	調査対象学年の児童に対する算数の指導として、前年度までに、具体的な物を操作するなどの体験を伴う学習を通して、数量や図形について実感を持った理解をする活動を行いましたか	94.4	2.0	92.4	(47)	調査対象学年の生徒に対する数学の指導として、前年度までに、観察や操作、実験等の活動を通して、数量や図形等の性質を見いだす活動を行いましたか	78.8	0.1	78.2
(48)	調査対象学年の児童に対する算数の指導として、前年度までに、公式やきまり、計算の仕方等を指導するとき、児童がそのわけを理解できるように工夫していましたか	97.8	0.7	97.4	(48)	調査対象学年の生徒に対する数学の指導として、前年度までに、公式やきまりなどを指導するとき、生徒がその根拠を理解できるように工夫していましたか	93.9	-3.1	95.0
(49)	調査対象学年の児童に対する算数の授業において、前年度に、教科担任制を実施していましたか	15.7	0.3	19.3					

小学校				中学校					
質問 番号	令和4年度 質問事項	宮城県 (仙台市を除く)		宮城県 (仙台市 を含む)	質問 番号	令和4年度 質問事項	宮城県 (仙台市を除く)		宮城県 (仙台市 を含む)
		県	県-全				県	県-全	
10 理科の指導方法				10 理科の指導方法					
(50)	調査対象学年の児童に対する理科の指導として、前年度までに、自然の事物・現象から問題を見いだすことができる指導を行いましたか	95.7	1.8	96.3	(49)	調査対象学年の生徒に対する理科の指導として、前年度までに、自然の事物・現象から問題を見いだすことができる指導を行いましたか	90.9	-3.5	90.4
(51)	調査対象学年の児童に対する理科の指導として、前年度までに、実生活における事象との関連を図った授業を行いましたか	96.2	2.0	96.3	(50)	調査対象学年の生徒に対する理科の指導として、前年度までに、実生活における事象との関連を図った授業を行いましたか	97.7	0.9	95.9
(52)	調査対象学年の児童に対する理科の指導として、前年度までに、自ら考えた予想や仮説をもとに、観察、実験の計画を立てることができるような指導を行いましたか	92.4	-1.4	93.7	(51)	調査対象学年の生徒に対する理科の指導として、前年度までに、自ら考えた予想や仮説をもとに、観察、実験の計画を立てることができるような指導を行いましたか	75.0	-4.2	75.6
(53)	調査対象学年の児童に対する理科の指導として、前年度までに、観察や実験の結果を整理し考察する指導を行いましたか	98.3	1.2	98.6	(52)	調査対象学年の生徒に対する理科の指導として、前年度までに、観察や実験の結果を分析解釈する指導を行いましたか	94.7	0.1	94.4
(54)	調査対象学年の児童に対する理科の指導として、前年度に、児童が観察や実験をする授業を1クラス当たりどの程度行いましたか				(53)	調査対象学年の生徒に対する理科の指導として、前年度に、生徒が観察や実験をする授業を1クラス当たりどの程度行いましたか			
	①週1回以上	42.8	-2.0	43.3		①週1回以上	53.8	7.3	48.7
	②月1回以上	54.2	3.0	54.1		②月1回以上	43.2	-1.5	46.7
	③学期に1回以上	3.0	-0.7	2.5		③学期に1回以上	2.3	-5.2	4.1
	④ほとんど、または、全く行わなかった	0.0	-0.1	0.0		④ほとんど、または、全く行わなかった	0.8	-0.5	0.5
(55)	調査対象学年の児童に対する理科の授業において、前年度に、教科担任制を実施していましたか	54.2	0.6	65.4					
11 ICTを活用した学習状況				11 ICTを活用した学習状況					
(56)	前年度に、教員が大型提示装置等(プロジェクター、電子黒板等)のICT機器を活用した授業を1クラス当たりどの程度行いましたか				(54)	前年度に、教員が大型提示装置等(プロジェクター、電子黒板等)のICT機器を活用した授業を1クラス当たりどの程度行いましたか			
	①ほぼ毎日	69.9	2.7	70.5		①ほぼ毎日	72.7	4.3	66.5
	②週3回以上	19.5	0.5	16.4		②週3回以上	20.5	1.2	23.4
	③週1回以上	9.3	-0.3	9.3		③週1回以上	6.1	-2.1	8.1
	④月1回以上	0.8	-1.7	2.3		④月1回以上	0.8	-1.6	1.5
	⑤月1回未満	0.4	-1.3	1.4		⑤月1回未満	0.0	-1.7	0.5
(57)	教員がコンピュータなどのICT機器の使い方を学ぶために必要な研修機会がありますか	98.3	3.6	98.3	(55)	教員がコンピュータなどのICT機器の使い方を学ぶために必要な研修機会がありますか	87.1	-3.7	87.3
(58)	コンピュータなどのICT機器の活用に関して、学校に十分な知識をもった専門スタッフ(教員は除く)がいるなど技術的にサポートできる体制がありますか	50.0	-19.3	43.9	(56)	コンピュータなどのICT機器の活用に関して、学校に十分な知識をもった専門スタッフ(教員は除く)がいるなど技術的にサポートできる体制がありますか	53.0	-16.3	48.7
(59)	調査対象学年の児童に対して、前年度までに、一人一人に配備されたPC・タブレットなどのICT機器を、授業でどの程度活用しましたか				(57)	調査対象学年の生徒に対して、前年度までに、一人一人に配備されたPC・タブレットなどのICT機器を、授業でどの程度活用しましたか			
	①ほぼ毎日	54.2	-4.0	56.9		①ほぼ毎日	51.5	-4.0	48.7
	②週3回以上	32.2	5.3	30.9		②週3回以上	28.8	3.1	32.0
	③週1回以上	11.4	-1.2	10.5		③週1回以上	14.4	0.0	14.7
	④月1回以上	1.7	-0.4	1.4		④月1回以上	4.5	0.7	4.1
	⑤月1回未満	0.4	0.3	0.3		⑤月1回未満	0.8	0.3	0.5
(60)	調査対象学年の児童が自分で調べる場面(ウェブブラウザによるインターネット検索等)で、児童一人一人に配備されたPC・タブレットなどのICT機器をどの程度使用させていますか				(58)	調査対象学年の生徒が自分で調べる場面(ウェブブラウザによるインターネット検索等)で、生徒一人一人に配備されたPC・タブレットなどのICT機器をどの程度使用させていますか			
	①ほぼ毎日	18.6	-2.6	21.8		①ほぼ毎日	16.7	-5.9	14.7
	②週3回以上	42.8	2.1	42.5		②週3回以上	41.7	8.1	43.1
	③週1回以上	30.5	0.2	28.6		③週1回以上	29.5	-1.9	27.9
	④月1回以上	6.8	-0.5	6.2		④月1回以上	7.6	-3.3	11.2
	⑤月1回未満	1.3	0.9	0.8		⑤月1回未満	4.5	3.1	3.0
(61)	調査対象学年の児童が自分の考えをまとめ、発表・表現する場面では、児童一人一人に配備されたPC・タブレットなどのICT機器をどの程度使用させていますか				(59)	調査対象学年の生徒が自分の考えをまとめ、発表・表現する場面では、生徒一人一人に配備されたPC・タブレットなどのICT機器をどの程度使用させていますか			
	①ほぼ毎日	7.2	-6.5	8.8		①ほぼ毎日	5.3	-9.3	6.6
	②週3回以上	24.6	-1.6	27.8		②週3回以上	27.3	0.2	27.9
	③週1回以上	30.5	-1.2	31.2		③週1回以上	35.6	3.5	36.0
	④月1回以上	28.4	5.6	24.4		④月1回以上	23.5	2.7	23.4
	⑤月1回未満	9.3	3.9	7.9		⑤月1回未満	8.3	2.9	6.1
(62)	教職員と調査対象学年の児童がやりとりする場面では、児童一人一人に配備されたPC・タブレットなどのICT機器をどの程度使用させていますか				(60)	教職員と調査対象学年の生徒がやりとりする場面では、生徒一人一人に配備されたPC・タブレットなどのICT機器をどの程度使用させていますか			
	①ほぼ毎日	14.8	-7.8	17.8		①ほぼ毎日	13.6	-8.3	13.7
	②週3回以上	17.4	-5.4	19.8		②週3回以上	34.8	12.6	31.5
	③週1回以上	33.5	6.8	31.7		③週1回以上	22.0	-4.7	24.9
	④月1回以上	20.3	2.8	19.5		④月1回以上	20.5	3.3	19.8
	⑤月1回未満	14.0	3.6	11.0		⑤月1回未満	9.1	-3.0	10.2
(63)	調査対象学年の児童同士がやりとりする場面では、児童一人一人に配備されたPC・タブレットなどのICT機器をどの程度使用させていますか				(61)	調査対象学年の生徒同士がやりとりする場面では、生徒一人一人に配備されたPC・タブレットなどのICT機器をどの程度使用させていますか			
	①ほぼ毎日	6.8	-4.5	9.3		①ほぼ毎日	6.8	-3.4	5.1
	②週3回以上	17.4	-2.6	20.7		②週3回以上	19.7	2.1	20.3
	③週1回以上	27.5	-0.3	28.3		③週1回以上	25.0	-2.6	26.9
	④月1回以上	23.7	2.3	22.7		④月1回以上	25.8	5.5	25.4
	⑤月1回未満	24.6	5.2	19.0		⑤月1回未満	22.7	-1.5	22.3
(64)	前年度に、児童一人一人に配備されたPC・タブレットなどのICT機器を使って、児童が学校外の施設(他の学校や社会教育施設、民間企業等)にいる人々とやりとりする取組をどの程度実施しましたか				(62)	前年度に、生徒一人一人に配備されたPC・タブレットなどのICT機器を使って、生徒が学校外の施設(他の学校や社会教育施設、民間企業等)にいる人々とやりとりする取組をどの程度実施しましたか			
	①週1回以上	0.8	-0.1	0.8		①週1回以上	0.0	-0.7	0.0
	②月1回以上	1.3	-1.6	1.7		②月1回以上	2.3	-0.6	1.5
	③3ヶ月に1回以上	7.6	-3.6	7.4		③3ヶ月に1回以上	11.4	2.7	8.1
	④6ヶ月に1回以上	11.0	-0.1	11.6		④6ヶ月に1回以上	10.6	1.4	9.1
	⑤年1回以上	28.8	5.7	29.7		⑤年1回以上	18.9	-3.4	18.8
	⑥実施しなかった	50.4	-0.3	48.7		⑥実施しなかった	56.8	0.7	62.4

小学校				中学校					
質問 番号	令和4年度 質問事項	宮城県 (仙台市を除く)		宮城県 (仙台市 を含む)	質問 番号	令和4年度 質問事項	宮城県 (仙台市を除く)		宮城県 (仙台市 を含む)
		県	県-全				県	県-全	
(65)	教職員と家庭との間で連絡を取り合う場面で、コンピュータなどのICT機器をどの程度活用していますか	50.0	-0.3	49.0	(63)	教職員と家庭との間で連絡を取り合う場面で、コンピュータなどのICT機器をどの程度活用していますか	47.8	-1.6	41.6
(66)	児童一人一人に配備されたPC・タブレットなどの端末を、どの程度家庭で利用できるようにしていますか				(64)	生徒一人一人に配備されたPC・タブレットなどの端末を、どの程度家庭で利用できるようにしていますか			
	①毎日持ち帰って、毎日利用させている	15.3	1.1	12.7		①毎日持ち帰って、毎日利用させている	18.2	1.2	14.7
	②毎日持ち帰って、時々利用させている	11.9	-1.3	11.9		②毎日持ち帰って、時々利用させている	18.9	4.3	13.2
	③時々持ち帰って、時々利用させている	49.6	10.1	57.8		③時々持ち帰って、時々利用させている	33.3	3.1	47.2
	④持ち帰らせていない	15.7	4.6	11.3		④持ち帰らせていない	12.9	-0.3	9.1
	⑤持ち帰ってはいけないうこととしている	2.5	-0.6	1.7		⑤持ち帰ってはいけないうこととしている	4.5	0.7	3.0
	⑥臨時休業等の非常時のみ、持ち帰ることとしている	5.1	-13.8	4.5	⑥臨時休業等の非常時のみ、持ち帰ることとしている	12.1	-9.0	12.7	
(67-1)	児童一人一人に配備されたPC・タブレットなどのICT機器について、家庭におけるオンラインを活用した学習にどの程度活用していますか				(65-1)	生徒一人一人に配備されたPC・タブレットなどのICT機器について、家庭におけるオンラインを活用した学習にどの程度活用していますか			
	①ほぼ毎日	5.1	-1.0	5.4		①ほぼ毎日	2.3	-5.8	1.5
	②週3回以上	3.0	-3.3	4.0		②週3回以上	8.3	2.3	7.1
	③週1回以上	13.6	-0.7	12.7		③週1回以上	12.1	0.9	8.1
	④月1回以上	12.3	-2.3	15.9		④月1回以上	12.1	-2.5	14.2
	⑤月1回未満	66.1	7.7	62.0		⑤月1回未満	65.2	5.2	69.0
(67-2)	児童一人一人に配備されたPC・タブレットなどのICT機器について、児童のスタディ・ログを活用した学習状況等の確認にどの程度活用していますか				(65-2)	生徒一人一人に配備されたPC・タブレットなどのICT機器について、生徒のスタディ・ログを活用した学習状況等の確認にどの程度活用していますか			
	①ほぼ毎日	3.0	-1.6	3.4		①ほぼ毎日	3.8	0.0	3.0
	②週3回以上	7.6	-0.8	7.9		②週3回以上	3.0	-2.7	2.0
	③週1回以上	12.7	-6.7	13.3		③週1回以上	9.1	-3.6	7.1
	④月1回以上	14.0	-6.0	18.7		④月1回以上	16.7	-1.7	17.8
	⑤月1回未満	62.7	15.4	56.7		⑤月1回未満	67.4	8.1	70.1
(67-3)	児童一人一人に配備されたPC・タブレットなどのICT機器について、児童の特性・学習進度等に応じた指導にどの程度活用していますか				(65-3)	生徒一人一人に配備されたPC・タブレットなどのICT機器について、生徒の特性・学習進度等に応じた指導にどの程度活用していますか			
	①ほぼ毎日	7.2	-0.3	7.4		①ほぼ毎日	1.5	-5.1	3.0
	②週3回以上	12.7	-0.9	12.2		②週3回以上	6.1	-2.9	5.6
	③週1回以上	22.9	-4.6	21.8		③週1回以上	21.2	1.5	16.8
	④月1回以上	24.6	2.9	26.6		④月1回以上	21.2	-1.2	22.8
	⑤月1回未満	32.6	3.2	32.0		⑤月1回未満	50.0	7.8	51.8
(67-4)	児童一人一人に配備されたPC・タブレットなどのICT機器について、不登校児童に対する学習活動等の支援にどの程度活用していますか				(65-4)	生徒一人一人に配備されたPC・タブレットなどのICT機器について、不登校生徒に対する学習活動等の支援にどの程度活用していますか			
	①ほぼ毎日	9.3	-4.2	8.5		①ほぼ毎日	7.6	-7.8	7.6
	②週3回以上	8.5	-0.9	9.6		②週3回以上	9.8	0.5	9.1
	③週1回以上	14.8	0.1	14.4		③週1回以上	18.9	1.7	17.3
	④月1回以上	10.2	-2.3	14.2		④月1回以上	19.7	2.2	24.9
	⑤月1回未満	56.8	7.8	52.7		⑤月1回未満	43.9	3.5	41.1
(67-5)	児童一人一人に配備されたPC・タブレットなどのICT機器について、特別な支援を要する児童に対する学習活動等の支援にどの程度活用していますか				(65-5)	生徒一人一人に配備されたPC・タブレットなどのICT機器について、特別な支援を要する生徒に対する学習活動等の支援にどの程度活用していますか			
	①ほぼ毎日	13.6	-2.8	13.6		①ほぼ毎日	10.6	-5.1	11.2
	②週3回以上	13.6	-0.9	13.3		②週3回以上	12.9	1.1	10.2
	③週1回以上	16.1	-4.6	15.3		③週1回以上	17.4	-1.6	16.8
	④月1回以上	16.1	2.1	17.8		④月1回以上	15.2	-0.7	16.2
	⑤月1回未満	40.7	6.7	39.9		⑤月1回未満	43.9	6.5	45.7
12 特別支援教育				12 特別支援教育					
(68)	学校の教員は、特別支援教育について理解し、前年度までに、調査対象学年の児童に対する授業の中で、児童の特性に応じた指導上の工夫(板書や説明の仕方、教材の工夫等)を行いましたか	93.2	-1.1	94.4	(66)	学校の教員は、特別支援教育について理解し、前年度までに、調査対象学年の生徒に対する授業の中で、生徒の特性に応じた指導上の工夫(板書や説明の仕方、教材の工夫等)を行いましたか	92.4	-0.4	90.9
13 小学校教育と中学校教育の連携				13 小学校教育と中学校教育の連携					
(69)	前年度までに、近隣等の中学校と、教科の教育課程の接続や、教科に関する共通の目標設定等、教育課程に関する共通の取組を行いましたか	48.8	-3.9	45.9	(67)	前年度までに、近隣等の小学校と、教科の教育課程の接続や、教科に関する共通の目標設定など、教育課程に関する共通の取組を行いましたか	53.8	-7.3	55.3
(70)	前年度までに、近隣等の中学校と、授業研究を行うなど、合同で研修を行いましたか	56.0	7.8	43.9	(68)	前年度までに、近隣等の小学校と、授業研究を行うなど、合同で研修を行いましたか	61.4	3.4	51.3
(71)	令和3年度の全国学力・学習状況調査の分析結果について、近隣等の中学校と成果や課題を共有しましたか	54.7	10.2	46.8	(69)	令和3年度の全国学力・学習状況調査の分析結果について、近隣等の小学校と成果や課題を共有しましたか	50.7	3.1	42.6
14 家庭や地域との連携等				14 家庭や地域との連携等					
(72)	職場見学を行っていますか	24.6	-5.3	24.9	(70)	調査対象学年の生徒に対して、前年度に、職場体験活動を何日程度行いましたか			
						①実施しなかった	61.4	-10.0	66.0
						②1日～2日	30.3	11.8	22.3
						③3日	8.3	1.4	11.7
						④4日	0.0	-0.5	0.0
						⑤5日以上(連続して実施)	0.0	-1.6	0.0
			⑥5日以上(分散して実施)	0.0	-1.0	0.0			
(73)	教育課程の趣旨について、家庭や地域との共有を図る取組を行っていますか	89.4	7.4	89.6	(71)	教育課程の趣旨について、家庭や地域との共有を図る取組を行っていますか	85.6	5.9	84.3
(74)	保護者や地域の人が学校の美化、登下校の見守り、学習・部活動支援、放課後支援、学校行事の運営等の活動に参加していますか	93.6	-1.0	94.6	(72)	保護者や地域の人が学校の美化、登下校の見守り、学習・部活動支援、放課後支援、学校行事の運営等の活動に参加していますか	72.0	-5.5	72.1
(75)	地域学校協働本部やコミュニティ・スクールなどの仕組みを生かして、(74)の質問にあるような、保護者や地域の人との協働による活動を行いましたか	72.5	1.7	77.3	(73)	地域学校協働本部やコミュニティ・スクールなどの仕組みを生かして、(72)の質問にあるような、保護者や地域の人との協働による活動を行いましたか	49.2	-6.6	50.7
(76)	(74)の質問にあるような、保護者や地域の人との協働による取組は、学校の教育水準の向上に効果がありましたか	94.5	0.8	94.6	(74)	(72)の質問にあるような、保護者や地域の人との協働による取組は、学校の教育水準の向上に効果がありましたか	84.8	-1.7	85.3
15 家庭学習				15 家庭学習					
(77)	調査対象学年の児童に対して、前年度までに、家庭学習の取組として、学校では、家庭での学習方法を具体例を挙げながら教えましたか	99.6	3.1	99.1	(75)	調査対象学年の生徒に対して、前年度までに、家庭学習の取組として、学校では、家庭での学習方法を具体例を挙げながら教えましたか	97.7	4.1	97.0

小学校				中学校							
		宮城県 (仙台市を除く)		宮城県 (仙台市を含む)			宮城県 (仙台市を除く)		宮城県 (仙台市を含む)		
質問 番号	令和4年度 質問事項	県	県-全	質問 番号	令和4年度 質問事項	県	県-全	質問 番号	令和4年度 質問事項	県	県-全
(78)	調査対象学年の児童の保護者に対して、前年度までに、児童の家庭学習を促すような働きかけを行いましたか	94.1	1.7	94.6	(76)	調査対象学年の生徒の保護者に対して、前年度までに、生徒の家庭学習を促すような働きかけを行いましたか	88.6	1.9	88.9		
(79)	調査対象学年の児童に対して、前年度までに、家庭学習の取組として、学校では、児童が行った家庭学習の課題について、その後の教員の指導改善や児童の学習改善に生かしましたか	95.4	5.7	92.4	(77)	調査対象学年の生徒に対して、前年度までに、家庭学習の取組として、学校では、生徒が行った家庭学習の課題について、その後の教員の指導改善や生徒の学習改善に生かしましたか	88.6	1.7	87.3		
16 調査結果の活用				16 調査結果の活用							
(80)	令和3年度全国学力・学習状況調査の自校の結果について、調査対象学年・教科だけでなく、学校全体で教育活動を改善するために活用しましたか	98.3	2.4	95.8	(78)	令和3年度全国学力・学習状況調査の自校の結果について、調査対象学年・教科だけでなく、学校全体で教育活動を改善するために活用しましたか	94.7	2.0	94.4		
(81)	全国学力・学習状況調査の結果を地方公共団体における独自の学力調査の結果と併せて分析し、具体的な教育指導の改善や指導計画等への反映を行っていますか	91.5	-0.2	93.2	(79)	全国学力・学習状況調査の結果を地方公共団体における独自の学力調査の結果と併せて分析し、具体的な教育指導の改善や指導計画等への反映を行っていますか	84.1	-4.4	87.8		
(82)	令和3年度全国学力・学習状況調査の自校の結果について、保護者や地域のの人たちに対して公表や説明をどの程度行いましたか(学校のホームページや学校だよりなどへの掲載、保護者会等での説明を含む)	96.2	10.0	96.8	(80)	令和3年度全国学力・学習状況調査の自校の結果について、保護者や地域のの人たちに対して公表や説明をどの程度行いましたか(学校のホームページや学校だよりなどへの掲載、保護者会等での説明を含む)	84.9	4.3	89.3		
新型コロナウイルス感染症の影響に関する項目				新型コロナウイルス感染症の影響に関する項目							
(I-1)	令和3年度の新型コロナウイルス感染症の影響による、調査対象学年の児童に対する、夏季等の長期休業期間の延長または臨時休業の日数(短縮授業・分散登校は含まない)				(I-1)	令和3年度の新型コロナウイルス感染症の影響による、調査対象学年の児童に対する、夏季等の長期休業期間の延長または臨時休業の日数(短縮授業・分散登校は含まない)					
	①10日未満	98.7	4.0	99.2		①10日未満	99.2	4.4	99.5		
	②10日以上、20日未満	1.3	-1.4	0.8		②10日以上、20日未満	0.0	-4.4	0.0		
	③20日以上、30日未満	0.0	-1.3	0.0		③20日以上、30日未満	0.0	-0.5	0.0		
	④30日以上、40日未満	0.0	-0.9	0.0		④30日以上、40日未満	0.0	-0.1	0.0		
	⑤40日以上、50日未満	0.0	-0.1	0.0		⑤40日以上、50日未満	0.0	0.0	0.0		
	⑥50日以上、60日未満	0.0	0.0	0.0		⑥50日以上、60日未満	0.0	0.0	0.0		
	⑦60日以上、70日未満	0.0	0.0	0.0		⑦60日以上、70日未満	0.0	0.0	0.0		
	⑧70日以上、80日未満	0.0	0.0	0.0		⑧70日以上、80日未満	0.0	0.0	0.0		
	⑨80日以上、90日未満	0.0	0.0	0.0		⑨80日以上、90日未満	0.0	0.0	0.0		
	⑩90日以上	0.0	0.0	0.0		⑩90日以上	0.0	0.0	0.0		
(I-2)	令和3年度の新型コロナウイルス感染症の影響による、調査対象学年の児童に対する、短縮授業・分散登校の日数(学級単位の実施は含まない)				(I-2)	令和3年度の新型コロナウイルス感染症の影響による、調査対象学年の児童に対する、短縮授業・分散登校の日数(学級単位の実施は含まない)					
	①10日未満	99.6	16.9	99.4		①10日未満	97.7	13.8	98.0		
	②10日以上、20日未満	0.0	-9.8	0.3		②10日以上、20日未満	0.0	-10.1	0.0		
	③20日以上、30日未満	0.0	-5.6	0.0		③20日以上、30日未満	0.0	-4.3	0.0		
	④30日以上、40日未満	0.4	-0.3	0.3		④30日以上、40日未満	0.8	0.0	0.5		
	⑤40日以上、50日未満	0.0	-0.5	0.0		⑤40日以上、50日未満	0.0	-0.4	0.5		
	⑥50日以上、60日未満	0.0	-0.2	0.0		⑥50日以上、60日未満	0.0	-0.1	0.0		
	⑦60日以上、70日未満	0.0	-0.2	0.0		⑦60日以上、70日未満	0.8	0.7	0.5		
	⑧70日以上、80日未満	0.0	0.0	0.0		⑧70日以上、80日未満	0.0	0.0	0.0		
	⑨80日以上、90日未満	0.0	0.0	0.0		⑨80日以上、90日未満	0.0	0.0	0.0		
	⑩90日以上	0.0	-0.1	0.0		⑩90日以上	0.0	-0.1	0.0		
(II-1)	Iでお答えいただいた期間中(短縮授業・分散登校の期間を含む)、家庭での学習として、教科書による学習(デジタル教科書を含む)を行っていましたか	28.4	-7.6	28.6	(II-1)	Iでお答えいただいた期間中(短縮授業・分散登校の期間を含む)、家庭での学習として、教科書による学習(デジタル教科書を含む)を行っていましたか	22.7	-10.9	19.8		
(II-2)	Iでお答えいただいた期間中(短縮授業・分散登校の期間を含む)、家庭での学習として、学校が作成したプリントなどによる学習(電子メールや学校のHPなどを活用して配信する場合を含む)を行っていましたか	31.0	-10.7	35.1	(II-2)	Iでお答えいただいた期間中(短縮授業・分散登校の期間を含む)、家庭での学習として、学校が作成したプリントなどによる学習(電子メールや学校のHPなどを活用して配信する場合を含む)を行っていましたか	22.7	-17.1	21.3		
(II-3)	Iでお答えいただいた期間中(短縮授業・分散登校の期間を含む)、家庭での学習として、教科書会社やその他民間が作成したプリントなどによる学習(電子メールや学校のHPなどを活用して配信する場合を含む)を行っていましたか	28.0	-8.5	31.5	(II-3)	Iでお答えいただいた期間中(短縮授業・分散登校の期間を含む)、家庭での学習として、教科書会社やその他民間が作成したプリントなどによる学習(電子メールや学校のHPなどを活用して配信する場合を含む)を行っていましたか	18.9	-8.8	15.2		
(II-4)	Iでお答えいただいた期間中(短縮授業・分散登校の期間を含む)、家庭での学習として、都道府県や市町村教育委員会が作成した「問題集」・「復習ノート」などの教材を活用した学習(教育委員会のHPで配信されている場合を含む)を行っていましたか	12.7	-6.5	16.1	(II-4)	Iでお答えいただいた期間中(短縮授業・分散登校の期間を含む)、家庭での学習として、都道府県や市町村教育委員会が作成した「問題集」・「復習ノート」などの教材を活用した学習(教育委員会のHPで配信されている場合を含む)を行っていましたか	9.9	-4.4	6.6		
(II-5)	Iでお答えいただいた期間中(短縮授業・分散登校の期間を含む)、家庭での学習として、児童の自由研究や自主学習ノートなどによる学習を行っていましたか	34.3	-6.0	37.7	(II-5)	Iでお答えいただいた期間中(短縮授業・分散登校の期間を含む)、家庭での学習として、児童の自由研究や自主学習ノートなどによる学習を行っていましたか	28.1	-4.4	24.4		
(II-6)	Iでお答えいただいた期間中(短縮授業・分散登校の期間を含む)、家庭での学習として、テレビ放送を活用した学習を行っていましたか	5.5	-9.3	9.6	(II-6)	Iでお答えいただいた期間中(短縮授業・分散登校の期間を含む)、家庭での学習として、テレビ放送を活用した学習を行っていましたか	1.6	-3.0	1.0		
(II-7)	Iでお答えいただいた期間中(短縮授業・分散登校の期間を含む)、家庭での学習として、学校が作成した学習動画等を活用した学習を行っていましたか	1.7	-6.6	2.3	(II-7)	Iでお答えいただいた期間中(短縮授業・分散登校の期間を含む)、家庭での学習として、学校が作成した学習動画等を活用した学習を行っていましたか	5.3	-5.4	4.0		
(II-8)	Iでお答えいただいた期間中(短縮授業・分散登校の期間を含む)、家庭での学習として、都道府県や市町村教育委員会が作成した学習動画等を活用した学習を行っていましたか	3.4	-7.6	4.2	(II-8)	Iでお答えいただいた期間中(短縮授業・分散登校の期間を含む)、家庭での学習として、都道府県や市町村教育委員会が作成した学習動画等を活用した学習を行っていましたか	3.8	-4.8	3.0		
(II-9)	Iでお答えいただいた期間中(短縮授業・分散登校の期間を含む)、家庭での学習として、公的機関や民間の音声・動画コンテンツなどを活用した学習((II-7)及び(II-8)を除く)を行っていましたか	9.7	-7.4	11.3	(II-9)	Iでお答えいただいた期間中(短縮授業・分散登校の期間を含む)、家庭での学習として、公的機関や民間の音声・動画コンテンツなどを活用した学習((II-7)及び(II-8)を除く)を行っていましたか	6.8	-4.1	5.6		
(II-10)	Iでお答えいただいた期間中(短縮授業・分散登校の期間を含む)、家庭での学習として、同時双方向型オンライン指導を通じた学習を行っていましたか	12.3	-13.2	11.3	(II-10)	Iでお答えいただいた期間中(短縮授業・分散登校の期間を含む)、家庭での学習として、同時双方向型オンライン指導を通じた学習を行っていましたか	7.5	-17.3	8.7		
(II-11)	Iでお答えいただいた期間中(短縮授業・分散登校の期間を含む)、家庭での学習として、同時双方向型オンラインによる学級活動(ホームルームなど)を行っていましたか	14.5	-13.3	14.5	(II-11)	Iでお答えいただいた期間中(短縮授業・分散登校の期間を含む)、家庭での学習として、同時双方向型オンラインによる学級活動(ホームルームなど)を行っていましたか	12.9	-15.5	13.2		
(II-12)	Iでお答えいただいた期間中(短縮授業・分散登校の期間を含む)、家庭での学習として、ファイル共有機能等を活用した児童による共同編集を行っていましたか	7.6	-8.9	8.2	(II-12)	Iでお答えいただいた期間中(短縮授業・分散登校の期間を含む)、家庭での学習として、ファイル共有機能等を活用した児童による共同編集を行っていましたか	6.0	-8.3	6.6		
(II-13)	Iでお答えいただいた期間中(短縮授業・分散登校の期間を含む)、家庭での学習として、上記以外の民間のデジタル教材を活用した学習を行っていましたか	10.6	-4.7	11.3	(II-13)	Iでお答えいただいた期間中(短縮授業・分散登校の期間を含む)、家庭での学習として、上記以外の民間のデジタル教材を活用した学習を行っていましたか	7.6	-4.0	6.6		

小学校				中学校					
質問 番号	令和4年度 質問事項	宮城県 (仙台市を除く)		宮城県 (仙台市 を含む)	質問 番号	令和4年度 質問事項	宮城県 (仙台市を除く)		宮城県 (仙台市 を含む)
		県	県-全				県	県-全	
(Ⅲ-1)	調査対象学年の児童に対して、前年度に、運動会・競技会・球技会をどのように実施しましたか				(Ⅲ-1)	調査対象学年の児童に対して、前年度に、運動会・競技会・球技会をどのように実施しましたか			
	①新型コロナウイルス感染症の影響前と同じ内容や方法で実施した	1.7	1.1	1.1		①新型コロナウイルス感染症の影響前と同じ内容や方法で実施した	1.5	0.2	1.5
	②新型コロナウイルス感染症の影響前とは内容や方法を変更して実施した	96.6	-1.1	97.7		②新型コロナウイルス感染症の影響前とは内容や方法を変更して実施した	88.6	-6.8	90.9
	③実施をとりやめた	1.3	0.2	0.8		③実施をとりやめた	3.8	1.8	3.0
	④当該学年では、新型コロナウイルス感染症の影響前から実施していない	0.0	-0.1	0.0		④当該学年では、新型コロナウイルス感染症の影響前から実施していない	6.1	4.9	4.6
(Ⅲ-2)	調査対象学年の児童に対して、前年度に、音楽会・合唱コンクールをどのように実施しましたか				(Ⅲ-2)	調査対象学年の児童に対して、前年度に、音楽会・合唱コンクールをどのように実施しましたか			
	①新型コロナウイルス感染症の影響前と同じ内容や方法で実施した	0.0	-0.2	0.0		①新型コロナウイルス感染症の影響前と同じ内容や方法で実施した	2.3	1.1	2.0
	②新型コロナウイルス感染症の影響前とは内容や方法を変更して実施した	10.6	-14.2	11.3		②新型コロナウイルス感染症の影響前とは内容や方法を変更して実施した	74.2	12.4	79.2
	③実施をとりやめた	23.3	-5.5	20.4		③実施をとりやめた	16.7	-10.4	14.2
	④当該学年では、新型コロナウイルス感染症の影響前から実施していない	65.7	20.3	67.7		④当該学年では、新型コロナウイルス感染症の影響前から実施していない	6.8	-2.9	4.6
(Ⅲ-3)	調査対象学年の児童に対して、前年度に、学芸会・文化祭をどのように実施しましたか				(Ⅲ-3)	調査対象学年の児童に対して、前年度に、学芸会・文化祭をどのように実施しましたか			
	①新型コロナウイルス感染症の影響前と同じ内容や方法で実施した	1.3	0.4	0.8		①新型コロナウイルス感染症の影響前と同じ内容や方法で実施した	1.5	0.2	1.0
	②新型コロナウイルス感染症の影響前とは内容や方法を変更して実施した	78.8	33.5	75.4		②新型コロナウイルス感染症の影響前とは内容や方法を変更して実施した	73.5	5.0	76.1
	③実施をとりやめた	11.4	-4.3	17.0		③実施をとりやめた	3.0	-4.9	4.6
	④当該学年では、新型コロナウイルス感染症の影響前から実施していない	7.6	-29.8	6.2		④当該学年では、新型コロナウイルス感染症の影響前から実施していない	21.2	-0.9	17.8
(Ⅲ-4)	調査対象学年の児童に対して、前年度に、遠足をどのように実施しましたか				(Ⅲ-4)	調査対象学年の児童に対して、前年度に、遠足をどのように実施しましたか			
	①新型コロナウイルス感染症の影響前と同じ内容や方法で実施した	9.3	0.9	7.4		①新型コロナウイルス感染症の影響前と同じ内容や方法で実施した	0.8	-3.4	1.5
	②新型コロナウイルス感染症の影響前とは内容や方法を変更して実施した	47.0	-12.0	46.2		②新型コロナウイルス感染症の影響前とは内容や方法を変更して実施した	22.7	-20.4	31.5
	③実施をとりやめた	7.2	-5.7	5.7		③実施をとりやめた	6.8	-4.2	5.1
	④当該学年では、新型コロナウイルス感染症の影響前から実施していない	36.0	16.9	40.5		④当該学年では、新型コロナウイルス感染症の影響前から実施していない	69.7	28.3	61.9
(Ⅲ-5)	調査対象学年の児童に対して、前年度に、芸術鑑賞会をどのように実施しましたか				(Ⅲ-5)	調査対象学年の児童に対して、前年度に、芸術鑑賞会をどのように実施しましたか			
	①新型コロナウイルス感染症の影響前と同じ内容や方法で実施した	4.7	0.8	3.7		①新型コロナウイルス感染症の影響前と同じ内容や方法で実施した	3.8	0.4	2.5
	②新型コロナウイルス感染症の影響前とは内容や方法を変更して実施した	35.6	-3.2	33.4		②新型コロナウイルス感染症の影響前とは内容や方法を変更して実施した	21.2	-1.5	14.7
	③実施をとりやめた	28.4	-5.6	28.3		③実施をとりやめた	12.9	-9.9	11.2
	④当該学年では、新型コロナウイルス感染症の影響前から実施していない	30.9	8.2	34.3		④当該学年では、新型コロナウイルス感染症の影響前から実施していない	62.1	11.3	71.6
(Ⅲ-6)	調査対象学年の児童に対して、前年度に、職場見学をどのように実施しましたか				(Ⅲ-6)	調査対象学年の児童に対して、前年度に、職場見学をどのように実施しましたか			
	①新型コロナウイルス感染症の影響前と同じ内容や方法で実施した	2.1	0.5	3.1		①新型コロナウイルス感染症の影響前と同じ内容や方法で実施した	6.1	0.1	7.1
	②新型コロナウイルス感染症の影響前とは内容や方法を変更して実施した	11.4	-5.5	11.0		②新型コロナウイルス感染症の影響前とは内容や方法を変更して実施した	34.8	4.1	31.0
	③実施をとりやめた	5.9	-6.5	6.8		③実施をとりやめた	50.8	-2.5	54.8
	④当該学年では、新型コロナウイルス感染症の影響前から実施していない	80.1	11.7	78.8		④当該学年では、新型コロナウイルス感染症の影響前から実施していない	8.3	-1.6	7.1
(Ⅲ-7)	調査対象学年の児童に対して、前年度に、集団宿泊活動(修学旅行も含む)をどのように実施しましたか				(Ⅲ-7)	調査対象学年の児童に対して、前年度に、集団宿泊活動(修学旅行も含む)をどのように実施しましたか			
	①新型コロナウイルス感染症の影響前と同じ内容や方法で実施した	9.7	3.2	9.9		①新型コロナウイルス感染症の影響前と同じ内容や方法で実施した	0.8	-2.5	1.5
	②新型コロナウイルス感染症の影響前とは内容や方法を変更して実施した	87.7	3.8	88.4		②新型コロナウイルス感染症の影響前とは内容や方法を変更して実施した	59.8	-2.4	69.5
	③実施をとりやめた	1.7	-6.1	1.1		③実施をとりやめた	10.6	-9.7	8.1
	④当該学年では、新型コロナウイルス感染症の影響前から実施していない	0.4	-1.0	0.3		④当該学年では、新型コロナウイルス感染症の影響前から実施していない	28.8	14.8	20.8
(Ⅲ-8)	調査対象学年の児童に対して、前年度に、授業参観・学校公開をどのように実施しましたか				(Ⅲ-8)	調査対象学年の児童に対して、前年度に、授業参観・学校公開をどのように実施しましたか			
	①新型コロナウイルス感染症の影響前と同じ内容や方法で実施した	3.4	1.8	2.8		①新型コロナウイルス感染症の影響前と同じ内容や方法で実施した	3.8	1.3	3.0
	②新型コロナウイルス感染症の影響前とは内容や方法を変更して実施した	94.5	4.5	94.6		②新型コロナウイルス感染症の影響前とは内容や方法を変更して実施した	85.6	14.4	79.2
	③実施をとりやめた	1.7	-6.2	2.3		③実施をとりやめた	10.6	-15.1	17.8
	④当該学年では、新型コロナウイルス感染症の影響前から実施していない	0.0	-0.1	0.0		④当該学年では、新型コロナウイルス感染症の影響前から実施していない	0.0	-0.3	0.0