

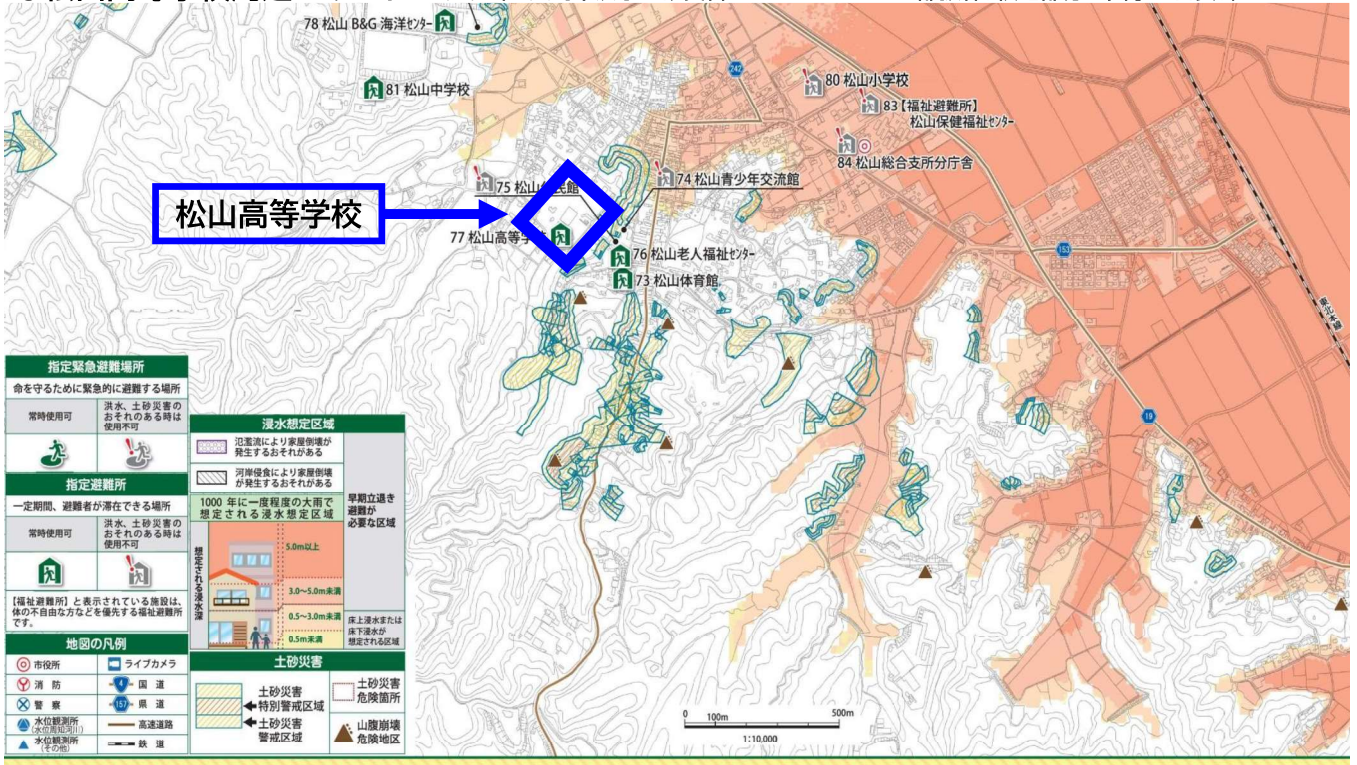
統合対象校の敷地について

附属資料 9

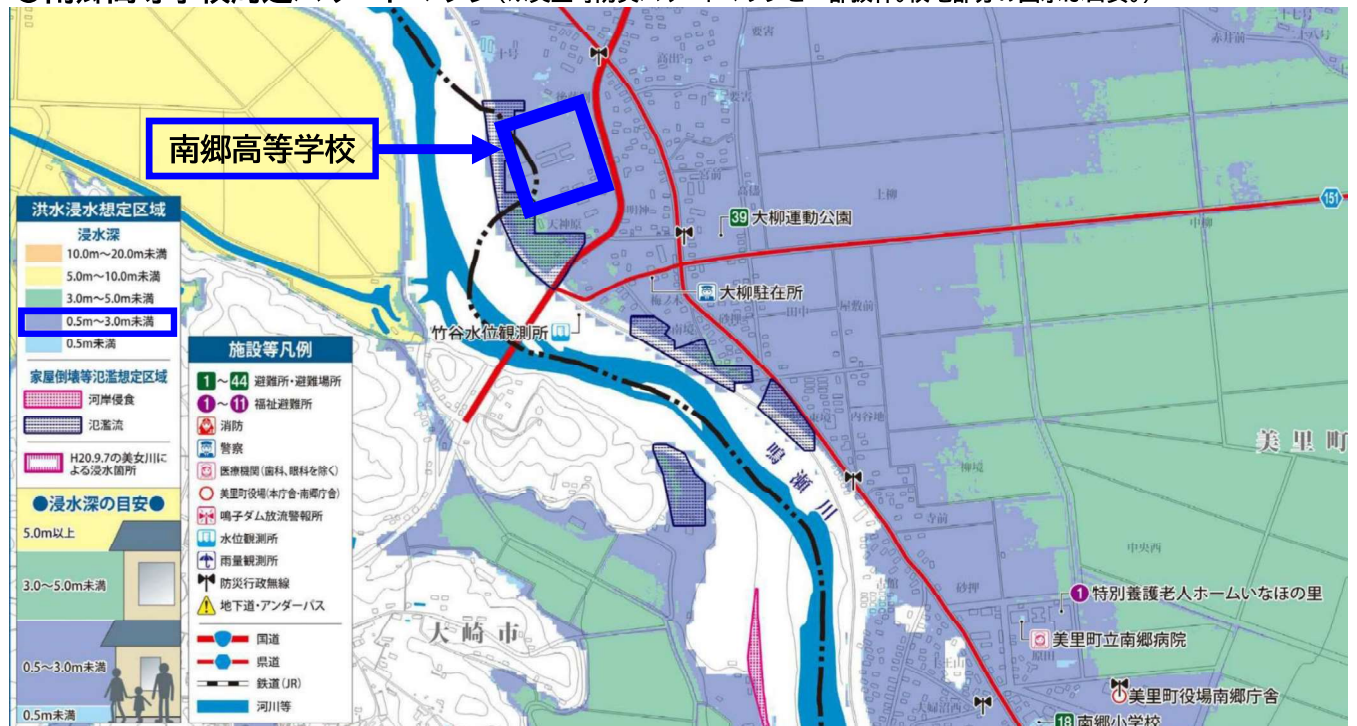
	松山高等学校	鹿島台商業高等学校	南郷高等学校
面積	約2.6ha(25,806.95㎡)	約8.3ha(82,614.76㎡)	約11.2ha(111,745.63㎡)
標高	約35m~40m	約30m~35m	約8m~10m
最寄駅	JR松山町駅	JR鹿島台駅	JR鹿島台駅
最寄駅からの距離	約2.4km	約2.1km	約4.0km
ハザードマップ	該当なし	該当なし	浸水想定(0.5m~3.0m未満)

【参考】

○松山高等学校周辺ハザードマップ(※大崎市洪水土砂災害ハザードマップを一部抜粋。校地部分の図示は目安。)



○南郷高等学校周辺ハザードマップ(※美里町防災ハザードマップを一部抜粋。校地部分の図示は目安。)



【参考】

○鹿島台商業高等学校周辺ハザードマップ(※大崎市洪水土砂災害ハザードマップの一部抜粋。校地部分の図示は目安。)

鹿島台地域詳細図

このハザードマップについて(想定最大規模の降雨)

このハザードマップは、下記の各河川の洪水予報地区又は水田地区について、水防法の規定により指定された種別を用いた洪水被害危険度による洪水浸水想定区域、浸水した想定される水深を表示した図面を基に作成されたものを使用しております。

想定最大規模の降雨は、指定時刻の各河川の河川水位及び洪水浸水想定区域の地形状況を勘案して、想定される最大規模の降雨(1時間あたり50mm)を想定して作成したものです。

このハザードマップは、想定時刻の各河川の河川水位及び洪水浸水想定区域の地形状況を勘案して、想定される最大規模の降雨による浸水、浸水及び内水による浸水等を想定して作成したものです。この洪水浸水想定区域は指定されていない区域においても浸水が発生する可能性や浸水が想定される水深が異なる場合があります。

河川名	前掲条件	指定者
鳴瀬川	鳴瀬川流域の2日間総雨量 563mm	国土交通省 東北地方整備局 北上川下流河川事務所
吉田川	吉田川流域の2日間総雨量 733mm	

No	名称	所在地	指定区分
111	鹿島台小学校	鹿島台平渡字上戸 50	○ 洪水 土砂災害
113	鹿島台中学校	鹿島台平渡字羽田 12-1	○ 洪水 土砂災害
114	鹿島台保育園*	鹿島台平渡字本宿 44	○ 洪水 土砂災害
115	鹿島台商業高等学校	鹿島台平渡字小沢 9-19	○ 洪水 土砂災害
116	鹿島台第一幼稚園	鹿島台本間字分沢 98-1	○ 洪水 土砂災害
118	鹿島台中央児童館	鹿島台本間字上三ツツ 11-9	○ 洪水 土砂災害
119	鹿島台商業高校跡地	鹿島台本間字前庭 96-1	○ 洪水 土砂災害
120	前庭公園	鹿島台平渡字上敷 19-7	○ 洪水 土砂災害
121	鹿島台長寿学生支援センター「ゆうゆう館」	鹿島台平渡字長寿 4	○ 洪水 土砂災害
122	鹿島台野球場	鹿島台本間字無清水 335-1	○ 洪水 土砂災害
123	前田記念文化交流施設(管理棟含む)	鹿島台本間字無清水 335-1	○ 洪水 土砂災害
124	前田記念文化交流施設(多目的コート)	鹿島台本間字小松地 504-1	○ 洪水 土砂災害
125	鹿島台公民館	鹿島台本間字小松地 478-1	○ 洪水 土砂災害
126	なかよし園	鹿島台本間字無清水 371-3	○ 洪水 土砂災害
128	鹿島台中央野球場		○ 洪水 土砂災害

指定緊急避難場所

命を守るために緊急的に避難する場所

洪水、土砂災害のおそれがある時は使用不可

常時使用可

指定避難所

一定期間、避難者が滞在できる場所

洪水、土砂災害のおそれがある時は使用不可

常時使用可

浸水想定区域

浸水により被害発生のおそれがある

河川等により浸水被害が発生するおそれがある

1000年ほど程度の大雨で想定される浸水想定区域

5.0m以上

3.0～5.0m未満

0.5～3.0m未満

0.5m未満

床上浸水または床上下浸水が想定される区域

土砂災害

土砂災害特別警戒区域

警戒区域

土砂災害危険箇所

危険箇所

山崩壊危険地区

危険地区

地図の凡例

市役所

消防

警察

水辺避難所

水辺避難所(河川利用不可)

ライフカメラ

国道

県道

高速道路

鉄道

