

# 令和8年度 気仙沼土木事務所 概要



令和8年3月に完成した主要地方道気仙沼唐桑線「化粧坂道路改良工事」



あす  
明日につなぐ × ミヤギのボリ

令和8年4月

 宮城県気仙沼土木事務所



仙台・宮城観光PRキャラクター  
むすび丸

# 令和8年度 気仙沼土木事務所 概要

## 目次

1. 管内の概況.....	2
2. 事務所の沿革と体制 .....	3
3. 所管施設の概要.....	4
(1)道路管理の現況 .....	4
(2)河川管理の現況.....	4
(3)砂防指定地の現況 .....	4
(4)急傾斜地崩壊危険区域の現況.....	4
(5)海岸保全区域指定の現況.....	5
(6)港湾施設の現況.....	5
4. 主要事業.....	6
(1)位置図 .....	6
(2)道路事業 .....	7
(3)河川・海岸事業 .....	7
(4)砂防・急傾斜事業.....	7
(5)その他の取り組み.....	8

# 1. 管内の概況

当管内は、宮城県北東部の太平洋沿岸部にあり、岩手県南部と接するところに位置し、気仙沼市・南三陸町の1市1町で構成されています。

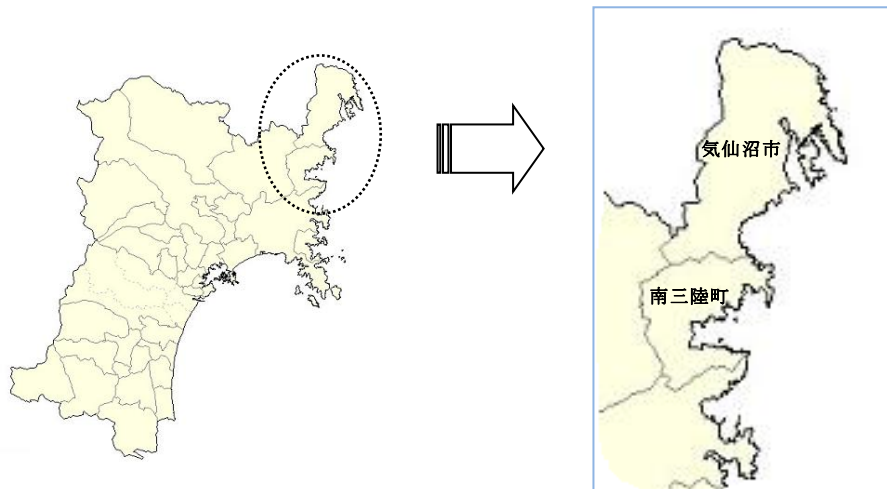
本圏域は、三陸復興国立公園及び県立自然公園気仙沼に指定されており、白砂青松の美しい海岸と世界有数の漁場など恵まれた条件を背景に水産業・林業・観光業等を基幹産業として発展してきましたが、近年の水産業、造船業の不振などにより地域経済が低迷し、人口も約6.7万人(令和7年3月末現在)と昭和55年の11万7千人をピークに年々減少しています。

このため、水産拠点都市や海洋文化ゾーンの形成や地域産業の再生・活性化には不可欠な三陸沿岸道路、県北高速幹線道路などの高速交通体系が整備され、当管内においても、払川ダムや気仙沼大島大橋などの大規模なインフラ施設を整備するとともに、引き続き、地域に密着した道路、河川、砂防、港湾、海岸保全などの生活基盤や生産基盤の整備が求められているところです。

そうした中、払川ダムは平成25年度に完成し管理ダムへ移行し、平成31年4月に開通した気仙沼大島大橋を含む大島架橋事業は、全事業区間(L=8km)が令和3年3月に開通しています。さらには、東日本大震災に伴う災害復旧事業が令和5年12月に完了しているほか、令和4年7月豪雨に伴う災害復旧事業についても、令和6年9月に事業を完遂しています。

	面積 (km <sup>2</sup> )	世帯数 (世帯)	人口 (人)	人口密度 (人口/km <sup>2</sup> )
気仙沼市	332.44	26,013	55,716	167.60
南三陸町	163.40	4,429	11,417	69.87
計	495.84	30,442	67,133	135.39

(注)  
世帯数及び人口は、住民基本台帳による令和7年3月31日現在の  
ものである。  
面積は、国土交通省国土地理院  
調査による令和7年4月1日現在  
のものである。



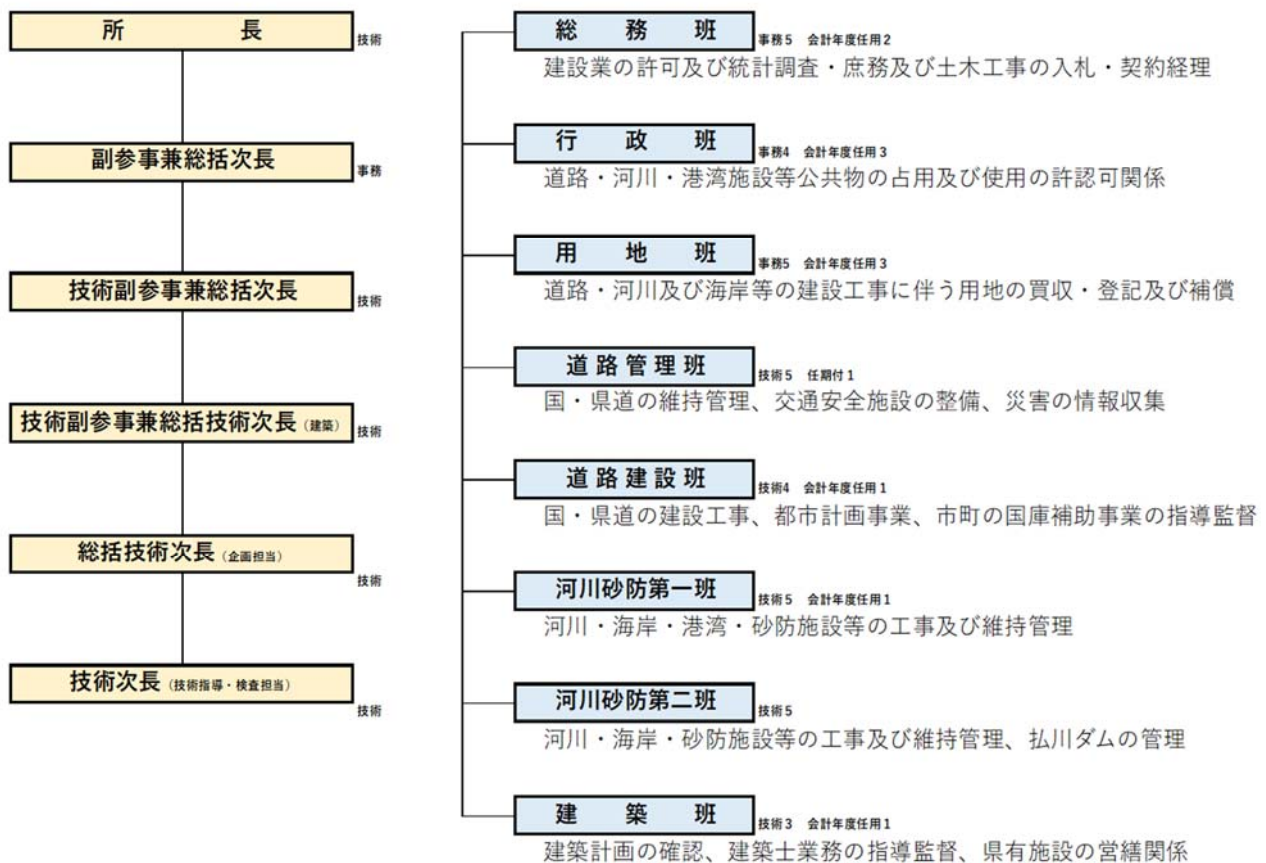
## 2. 事務所の沿革と体制

当事務所は昭和46年8月に、迫土木事務所気仙沼出張所と同志津川出張所を併せて設置されました。平成23年3月11日に発生した東日本大震災により、気仙沼合同庁舎が被災したことから、気仙沼保健福祉事務所の会議室を間借りし、業務を継続してきました。その後、民間ビル、登米合同庁舎、気仙沼合同庁舎(仮設)への移動を経て、平成29年4月に現在の気仙沼合同庁舎(旧鼎が浦高校跡地)へ事務所を設置し、現在に至ります。

東日本大震災からの復旧・復興事業の最盛期となる平成30年度から令和2年度は、体制強化を図るため、15班体制により業務を推進してきましたが、令和3年度以降は復旧・復興事業の進捗に併せ順次規模を縮小し、令和6年度からは8班体制により業務を進めてきました。

令和8年度は前年度から1人減員となりますが、引き続き8班体制(全職員数54人(事務職員15人、技術職員27人、任期付職員1人、会計年度任用職員11人))にて、管内公共土木インフラ施設の建設・管理、建築確認・許認可等の業務に取り組んでいきます。

### 令和8年度 組織図及び事務分掌



### 3. 所管施設の概要

#### (1) 道路管理の現況

R8.3.31現在

道路種別	実延長 (m)	改良済み		舗装済み		橋梁		トンネル		路線数
		延長 (m)	率	延長 (m)	率	橋数	延長 (m)	数	延長 (m)	
国道 (指定区間外)	34,756.4	34,756.4	100.0%	34,756.4	100.0%	32	1,385.3	2	610.0	3
主要地方道	58,483.8	54,238.6	92.7%	58,390.0	99.8%	34	613.1	2	370.5	5
一般県道	97,155.8	70,121.3	72.2%	93,259.3	96.0%	39	1,157.1	5	558.0	10
計	190,396.0	159,116.3	83.6%	186,405.7	97.9%	105	3,155.5	9	1,538.5	18

#### (2) 河川管理の現況

R8.3.31現在

種別	水系名	河川名	河川延長(m)	摘要
二級河川	青野沢川	青野沢川	1,300	
	只越川	只越川	280	
	鹿折川	鹿折川	7,900	
	大川	大川、神山川、松川、八瀬川、金成沢川、廿一川	45,990	6 河川
	面瀬川	面瀬川	3,550	
	沖ノ田川	沖ノ田川	2,800	
	津谷川	津谷川、外尾川、馬籠川、山田川、荒田川	24,035	5 河川
	港川	港川	2,500	
	稲淵川	稲淵川	200	
	伊里前川	伊里前川	7,800	
	桜川	桜川	2,185	
	新井田川	新井田川	2,100	
	八幡川	八幡川	5,500	
	水尻川	水尻川	3,400	
	折立川	折立川、西戸川	4,500	2 河川
	水戸辺川	水戸辺川	3,124	
	長清水川	長清水川	1,324	
計	17 水系	27 河川	118,488	

#### (3) 砂防指定地の現況

R8.3.31現在

市町	指定箇所数	指定面積 (ha)
気仙沼市	81 箇所	347.80
南三陸町	36 箇所	80.02
計	117 箇所	427.82

#### (4) 急傾斜地崩壊危険区域の現況

R8.3.31現在

市町	指定箇所数	人家 (戸)
気仙沼市	45 箇所	1,404
南三陸町	6 箇所	125
計	51 箇所	1,529

## (5) 海岸保全区域指定の現況

(イ) 国土交通省 水管理・国土保全局 所管海岸

R8.3.31現在

海岸名	指定区域	区域延長(m)	面積(m <sup>2</sup> )
唐桑海岸	荒谷前地区海岸、稲村浜地区海岸、後馬場地区海岸、小滝浜地区海岸、高石浜地区海岸、栃浜地区海岸、田の浜地区海岸、藤浜地区海岸、西舞根地区海岸西舞根貝浜地先海岸、西舞根地区海岸日向貝地先海岸	4,182	324,932
気仙沼海岸	片浜地区海岸、千岩田地区海岸、台ノ沢地区海岸、最知地区海岸、大島地区海岸亀山磯草地先海岸、大島海岸大初平地先海岸、大島地区海岸中沢地先海岸、大島海岸高井浜大向地先海岸、大島地区海岸磯草地先海岸、大島地区田中浜地先海岸、杉の下地区海岸、波路上地区海岸岩井崎地先海岸	10,373	892,791
本吉海岸	沖の田地区海岸、大谷地区海岸、大谷沼尻地区海岸、中島地区海岸、今朝磯地区海岸	7,656	1,755,142
歌津海岸	長須賀地区海岸、館浜地区海岸、寄木地区海岸、葦の浜地区海岸	3,531	633,160
志津川海岸	権現地区海岸、荒砥地区海岸、黒崎地区海岸、水戸辺地区海岸、波伝谷地区海岸、寺浜地区海岸、戸倉地区海岸戸倉地先海岸	4,939	257,528
計	38 地区	30,681	3,863,553

(ロ) 国土交通省 港湾局 所管海岸

海岸名	指定区域	区域延長(m)	面積(m <sup>2</sup> )
気仙沼港海岸	小々汐地区海岸、梶ヶ浦地区海岸、朝日地区海岸	2,510	172,354
御崎港海岸	下の浜地区海岸、崎浜地区海岸	900	9,998
計	5 地区	3,410	182,352
計	43 地区	34,091	4,045,905

## (6) 港湾施設の現況

R8.3.31現在

種別	区分	名称	数量
気仙沼港	公共岸壁	朝日埠頭（－4. 5）1号、2号、3号	187 m
		朝日埠頭（－7. 5）1号、2号、3号	390 m
	臨港道路	朝日大川線	1,553.1 m
		ふ頭西2号線、ふ頭西3号線、ふ頭中央線、ふ頭東線、朝日宮下線、ふ頭西線	813.2 m
		荷さばき地等	26,280 m <sup>2</sup>
	野積場		21,280 m <sup>2</sup>
	海岸施設	護岸、胸壁	1,607 m
御崎港	公共物揚場	-4.0m物揚場	55 m
		-3.5m物揚場	41 m
		-2.0m物揚場	61 m
	公共船揚場	御崎船揚場	29 m
	臨港道路	御崎臨港道路	235 m
	緑地	御崎港緑地	3,253 m <sup>2</sup>
	海岸施設	防潮堤、護岸	308 m

## 4. 主要事業

### (1)位置図

#### 【道路事業】

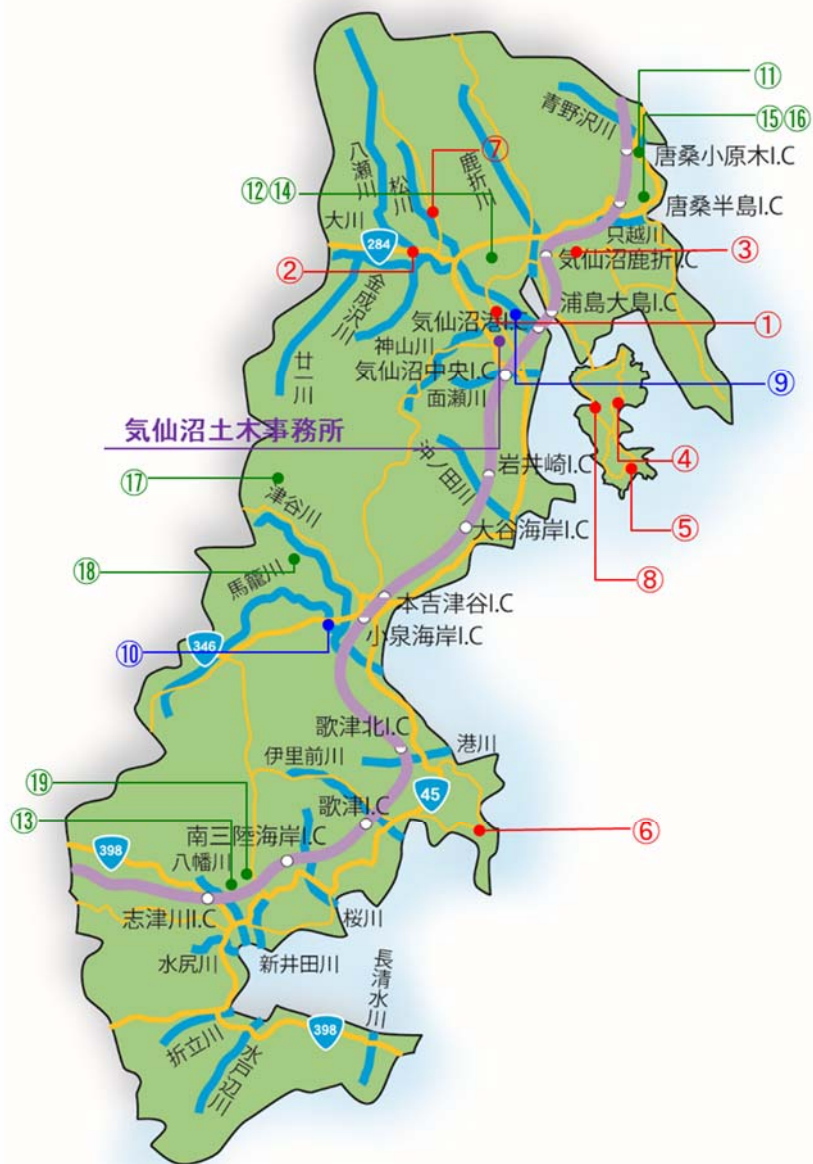
- ①化粧坂道路改良(R8.3 完成)
- ②猿岩橋橋梁補修
- ③大峠山道路改良
- ④大初平道路改良(R8.3 完成)
- ⑤三作浜道路改良
- ⑥馬場道路改良(R8.3 完成)
- ⑦早稲谷道路改良
- ⑧浦の浜歩道設置

#### 【河川・海岸事業】

- ⑨大川河道掘削
- ⑩馬籠川河川改修

#### 【砂防・急傾斜事業】

- ⑪館沢砂防堰堤(R8.3 完成)
- ⑫滝の入沢砂防堰堤(R8.1 完成)
- ⑬童子下沢砂防堰堤(R7.10 完成)
- ⑭八日町沢砂防堰堤
- ⑮⑯大畑沢1・2砂防堰堤
- ⑰平山沢砂防堰堤
- ⑱尾持沢砂防堰堤
- ⑲林際沢砂防堰堤



※ 上記以外にも、管内では舗装補修や交通安全施設の整備など、各種工事を実施しています。

## (2)道路事業

・現地形が急峻な箇所や、幅員狭小で見通しが悪くすれ違いが困難な箇所等について、現道拡幅や交通安全対策などを実施し、安全・安心な道づくりの推進を図っていきます。



大峠山道路改良事業



馬場道路改良事業(R8.3完成)

## (3)河川・海岸事業

・治水安全度の向上と、河川の水位低下対策及び堤防強化対策として、河川堤防の築堤や河道掘削等を推進し、激甚化・頻発化する気象災害に備えるためのインフラ整備を図っていきます。



大川河道掘削工事



馬籠川護岸工事

## (4)砂防・急傾斜事業

・砂防堰堤の整備や土砂災害警戒区域の指定等を推進し、安全・安心な地域づくりの対策増進を図っていきます。



童子下沢砂防堰堤(R7.10完成)



基礎調査説明会

(5)その他の取り組み

● **スマイルサポートプログラム**

県が管理する道路(ロード)、河川(リバー)、海岸(ビーチ)及び港湾(ポート)の一定区域で、定期的に清掃・美化活動を行っていただくボランティアの皆様を県が「スマイルサポーター」として支援する制度です。

令和8年3月31日現在、39 の団体(気仙沼市 30 団体、南三陸町 9 団体)がサポーター活動を行っています。

市 町	スマイルサポーター活動団体数				
	道路	河川	海岸	港湾	
気仙沼市	30	16	10	4	0
南三陸町	9	8	1	0	0
計	39	24	11	4	0



● **安全・安心な建築物の普及促進**

・**建築確認**

建築基準法に基づく建築確認・検査について、建築制限のある土地などの慎重な審査を行い、法定期間内における的確な事務処理に努めているほか、違反建築物に対する迅速な是正指導を行い、安全・安心な建築物の普及に努めています。



・**ブロック塀対策**

小学校スクールゾーン(小学校を中心とした概ね500m以内の区域)内の通学路に面して設置されているブロック塀等で、危険性のあるものについて、改善指導等を行うことにより、通学路の安全性向上を図っています。

	危険度3 (除却が必要)	危険度2 (改修等が必要)	危険度1 (詳細調査が必要)
平成30年度調査時点	13ヶ所	110ヶ所	82ヶ所
令和8年3月末時点	1ヶ所	33ヶ所	67ヶ所



## 宮城県気仙沼土木事務所

明日につなぐ× **ミヤギドボク**

〒988-0181 宮城県気仙沼市赤岩杉ノ沢47-6  
TEL:0226-24-2121(合同庁舎代表)  
FAX:0226-24-3183(気仙沼土木事務所)



- |         |             |                 |             |
|---------|-------------|-----------------|-------------|
| ◇ 総 務 班 | 22-2622(直通) | ◇ 道 路 管 理 班     | 24-2542(直通) |
| ◇ 行 政 班 | 24-2539(直通) | ◇ 道 路 建 設 班     | 24-2546(直通) |
| ◇ 用 地 班 | 24-2541(直通) | ◇ 河 川 砂 防 第 一 班 | 24-2564(直通) |
| ◇ 建 築 班 | 24-2538(直通) | ◇ 河 川 砂 防 第 二 班 | 24-2505(直通) |