

宮城県鉱工業生産指数

令和 4 年 1 月分

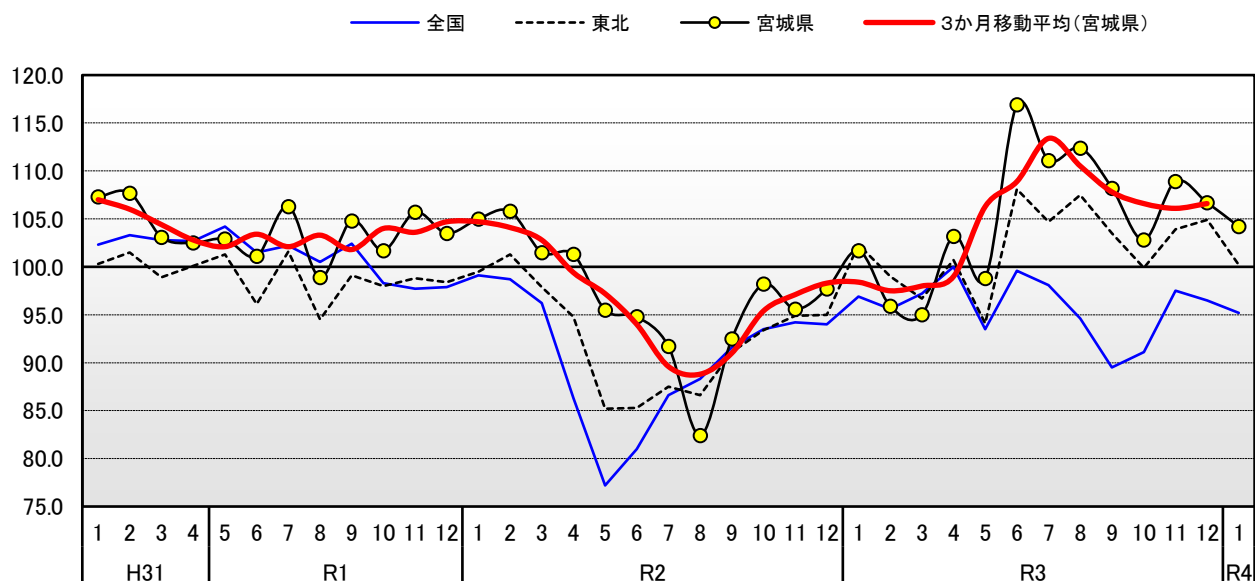
～ 生産は前月比▲2.3%の低下で、2か月連続の低下～

- ◇ 本県の1月の鉱工業生産指数は前月比▲2.3%と2か月連続の低下となった。前年同月比（原指数）では、3.5%と10か月連続の上昇となった。
- ◇ 17業種中、食料品工業、電気機械工業など10業種が上昇し、汎用・生産用・業務用機械工業、輸送機械工業など7業種が低下した。
- ◇ 東北（速報値）では前月比▲4.5%の低下、全国（速報値）では前月比▲1.3%の低下となっている。

区分	季節調整済指数			原指数		
	令和3年12月	令和4年1月	前月比	令和3年1月	令和4年1月	前年同月比
宮城県	106.7	104.2	▲ 2.3 %	96.9	100.3	3.5 %
東北	104.9	100.2	▲ 4.5 %	95.5	95.0	▲ 0.5 %
全国	96.5	95.2	▲ 1.3 %	88.4	87.6	▲ 0.9 %

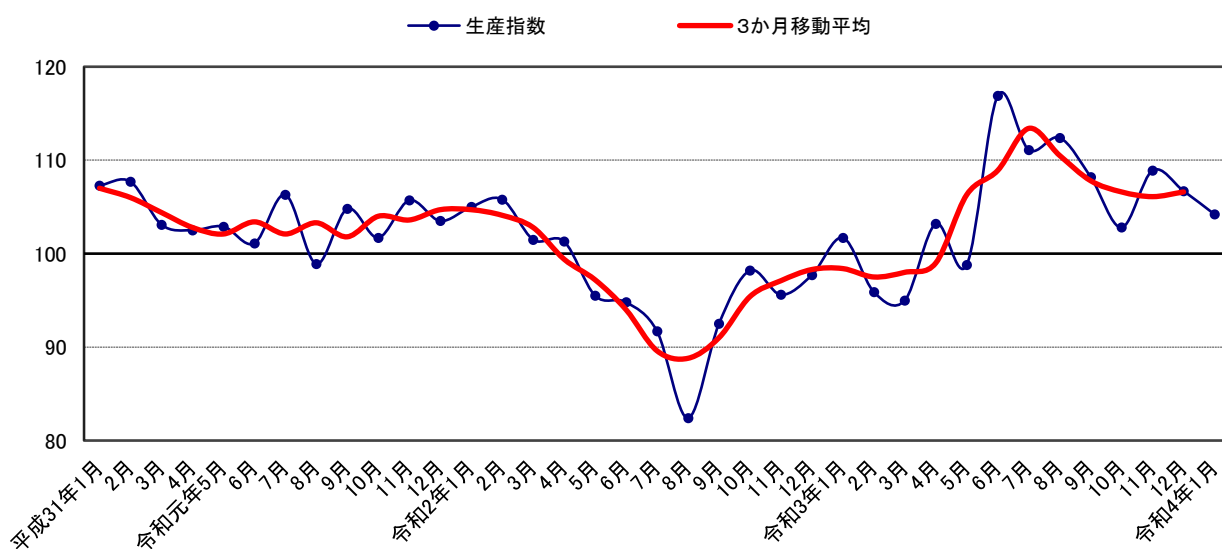
宮城県・東北・全国の鉱工業生産指数の推移

(平成27年=100.0)



宮城県鉱工業生産指数の推移

(季節調整済 H27/'15年=100.0)

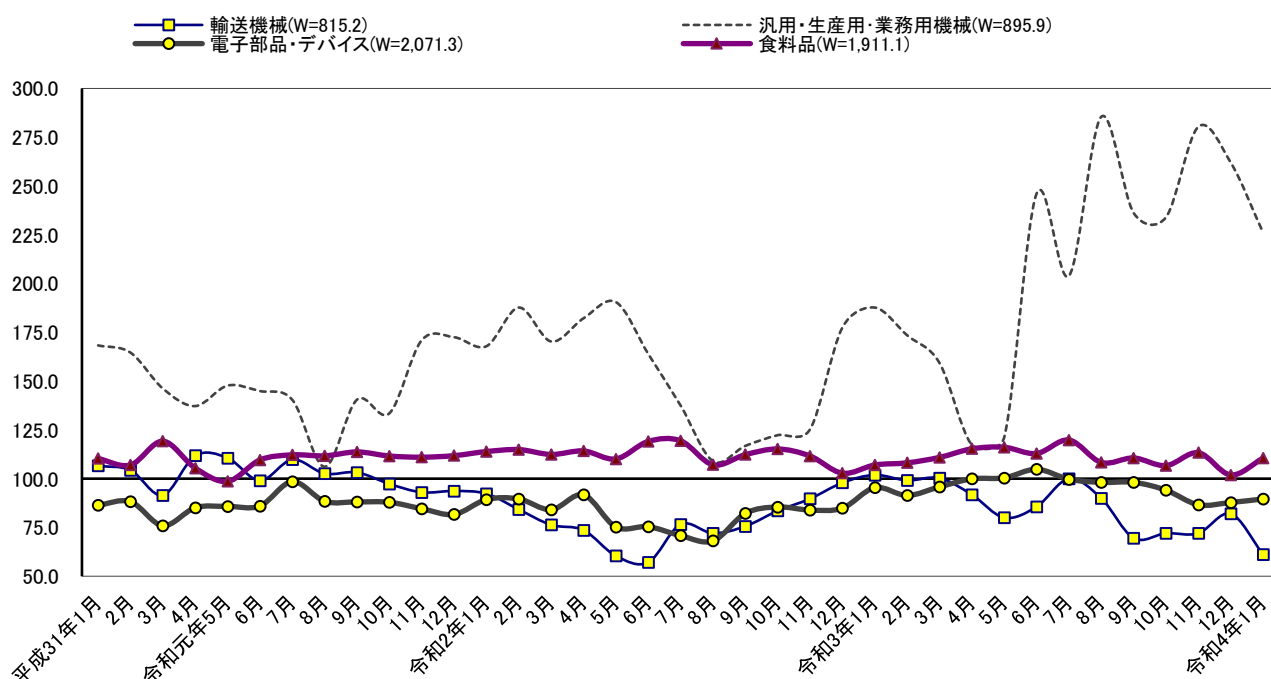


《業種別生産動向》

↑上昇に寄与した主な業種	前月比	前年同月比	↓低下に寄与した主な業種	前月比	前年同月比
食料品工業	8.4	5.4	汎用・生産用・業務用機械工業	▲ 13.7	29.5
電気機械工業	10.5	7.7	輸送機械工業	▲ 25.4	▲ 40.7
電子部品・デバイス工業	2.1	▲ 10.1	情報通信機械工業	▲ 22.1	▲ 8.2
鉄鋼・非鉄金属工業	16.4	▲ 0.3	その他製品工業	▲ 15.2	▲ 9.9

主な業種の推移

(季節調整済 H27/'15年=100.0)



宮城県・東北・全国の鉱工業生産指数

(平成27年(2015年)=100.0)

		宮 城 県		東 北		全 国		
		鉱工業	増減率 (%)	鉱工業	増減率 (%)	鉱工業	増減率 (%)	
原 指 数			(前年比)		(前年比)		(前年比)	
	H29年	109.7	6.1	103.5	2.4	103.1	3.1	C.Y. 2017
	H30年	109.2	▲0.5	103.1	▲0.4	104.2	1.1	C.Y. 2018
	H31年/R1年	103.8	▲4.9	99.1	▲3.9	101.1	▲3.0	C.Y. 2019
	R2年	96.9	▲6.6	92.7	▲6.5	90.6	▲10.4	C.Y. 2020
	R3年	r105.4	8.8	102.1	10.1	95.9	5.8	C.Y. 2021
			(前年同期比)		(前年同期比)		(前年同期比)	
	令和2年Ⅳ期	101.0	▲5.4	97.9	▲2.3	96.7	▲3.5	Q4 2020
	令和3年Ⅰ期	100.0	▲4.7	100.7	0.2	96.6	▲1.0	Q1 2021
	Ⅱ期	102.4	9.4	98.2	14.3	95.7	19.9	Q2
	Ⅲ期	106.7	21.0	102.6	18.8	93.5	5.8	Q3
	Ⅳ期	r112.3	11.2	106.7	9.0	97.9	1.2	Q4
			(前年同月比)		(前年同月比)		(前年同月比)	
	令和3年 1月	96.9	▲3.2	95.5	0.2	88.4	▲5.3	Jan. 2021
	2月	94.7	▲9.3	96.1	▲1.4	92.6	▲2.0	Feb.
	3月	108.4	▲1.5	110.5	1.6	108.7	3.4	Mar.
	4月	102.0	3.2	97.0	6.2	98.8	15.8	Apr.
	5月	92.0	2.1	90.3	10.4	86.6	21.1	May.
	6月	113.3	23.4	107.2	26.7	101.7	23.0	Jun.
7月	107.6	16.8	103.8	18.1	100.4	11.6	Jul.	
8月	100.4	31.9	97.2	25.7	86.8	8.8	Aug.	
9月	112.1	16.2	106.9	13.6	93.2	▲2.3	Sep.	
10月	105.3	5.8	102.1	5.6	93.0	▲4.1	Oct.	
11月	112.2	15.0	106.6	10.9	100.2	5.1	Nov.	
12月	r119.3	12.5	111.5	10.4	100.4	2.7	Dec.	
令和4年 1月	100.3	3.5	95.0	▲0.5	87.6	▲0.9	Jan. 2022	
季 節 調 整 指 数			(前期比)		(前期比)		(前期比)	
	令和2年Ⅳ期	97.2	9.3	94.4	6.8	93.9	5.7	Q4 2020
	令和3年Ⅰ期	97.5	0.3	99.3	5.2	96.6	2.9	Q1 2021
	Ⅱ期	106.3	9.0	101.0	1.7	97.7	1.1	Q2
	Ⅲ期	110.6	4.0	105.2	4.2	94.1	▲3.7	Q3
	Ⅳ期	106.1	▲4.1	102.9	▲2.2	95.0	1.0	Q4
			(前月比)		(前月比)		(前月比)	
	令和3年 1月	101.7	4.1	102.3	7.7	96.9	3.1	Jan. 2021
	2月	95.9	▲5.7	99.0	▲3.2	95.6	▲1.3	Feb.
	3月	95.0	▲0.9	96.7	▲2.3	97.2	1.7	Mar.
	4月	103.2	8.6	100.7	4.1	100.0	2.9	Apr.
	5月	98.8	▲4.3	94.1	▲6.6	93.5	▲6.5	May.
	6月	116.9	18.3	108.1	14.9	99.6	6.5	Jun.
7月	111.1	▲5.0	104.7	▲3.1	98.1	▲1.5	Jul.	
8月	112.4	1.2	107.5	2.7	94.6	▲3.6	Aug.	
9月	108.2	▲3.7	103.5	▲3.7	89.5	▲5.4	Sep.	
10月	102.8	▲5.0	99.9	▲3.5	91.1	1.8	Oct.	
11月	108.9	5.9	103.9	4.0	97.5	7.0	Nov.	
12月	r106.7	▲2.0	104.9	1.0	96.5	▲1.0	Dec.	
令和4年 1月	104.2	▲2.3	100.2	▲4.5	95.2	▲1.3	Jan. 2022	

注1) 前年(同月・同期)比は原指数, 前月(期)比は季節調整済指数によって算出している。

2) 令和4年1月の数値は速報値であり, 翌月に訂正する場合がある。

3) 宮城県は平成31年1月速報から平成27年基準に移行した。

宮城県鉱工業生産指数

(1)業種別指数(付加価値額ウェイト)

	鉱工業		製造工業							
			鉄鋼・非鉄 金属工業	鉄鋼業	非鉄金属工 業	金属製品 工 業	汎用・生産用・ 業務用機械工 業	電気機械 工 業	情報通信機械 工 業	
ウェイト	10,000.0	10,000.0	265.9	178.2	87.7	540.2	895.9	418.1	236.7	
品目数	171	171	16	7	9	17	15	8	9	
(原指数)										
H29年	109.7	109.7	109.6	104.4	120.1	93.2	164.4	125.0	66.9	
H30年	109.2	109.2	113.0	108.3	122.4	93.8	164.5	123.8	90.3	
H31年/R1年	103.8	103.8	92.1	97.2	81.8	92.1	147.9	130.4	112.3	
R2年	96.9	96.9	77.1	74.9	81.6	84.5	155.7	115.4	86.1	
R3年	r105.4	r105.4	91.9	89.5	96.7	87.4	206.3	115.6	65.1	
令和2年Ⅳ期	101.0	101.0	88.5	86.7	92.0	88.2	129.4	123.2	75.1	
令和3年Ⅰ期	100.0	100.0	90.0	87.9	94.3	79.1	198.4	121.3	60.7	
Ⅱ期	102.4	102.4	94.1	91.9	98.7	85.7	164.0	110.9	67.8	
Ⅲ期	106.7	106.7	92.8	91.0	96.3	91.1	221.1	102.7	66.3	
Ⅳ期	r112.3	r112.3	90.6	87.3	97.3	93.7	241.4	127.7	65.4	
令和3年 1月	96.9	96.9	92.0	91.8	92.4	74.4	181.9	114.5	52.3	
2月	94.7	94.7	82.0	80.4	85.2	72.4	192.0	115.9	61.4	
3月	108.4	108.4	96.0	91.4	105.3	90.5	221.4	133.4	68.3	
4月	102.0	102.0	100.2	97.7	105.1	86.6	108.4	112.0	70.2	
5月	92.0	92.0	86.9	86.6	87.7	79.7	132.6	86.3	61.8	
6月	113.3	113.3	95.3	91.4	103.4	90.7	251.1	134.4	71.4	
7月	107.6	107.6	102.7	101.3	105.6	93.2	187.7	121.9	63.1	
8月	100.4	100.4	83.3	79.9	90.1	88.5	220.9	87.7	58.3	
9月	112.1	112.1	92.3	91.9	93.2	91.6	254.7	98.5	77.6	
10月	105.3	105.3	85.4	82.6	91.2	94.1	177.9	137.8	62.8	
11月	112.2	112.2	100.6	97.9	106.1	97.2	244.0	127.2	60.8	
12月	r119.3	r119.3	85.7	81.3	94.7	89.8	302.4	118.1	72.6	
令和4年 1月	100.3	100.3	91.7	90.5	94.0	81.8	235.5	123.3	48.0	
前年同月比 (%)	3.5	3.5	▲0.3	▲1.4	1.7	9.9	29.5	7.7	▲8.2	
(季節調整済指数)										
令和2年Ⅳ期	97.2	97.2	83.4	82.7	88.2	84.1	141.7	117.8	72.5	
令和3年Ⅰ期	97.5	97.5	89.6	86.1	94.6	83.7	173.5	117.0	55.9	
Ⅱ期	106.3	106.3	96.3	94.4	103.3	87.7	161.5	117.9	68.9	
Ⅲ期	110.6	110.6	98.3	97.2	99.0	87.9	241.9	105.9	73.0	
Ⅳ期	106.1	106.1	84.2	81.1	90.7	89.1	258.8	119.4	63.1	
令和3年 1月	101.7	101.7	93.9	92.1	97.7	80.4	187.7	121.9	53.8	
2月	95.9	95.9	85.0	79.9	91.8	82.0	173.5	112.0	59.3	
3月	95.0	95.0	90.0	86.2	94.2	88.6	159.3	117.0	54.7	
4月	103.2	103.2	101.6	99.8	105.4	91.0	117.3	120.4	69.7	
5月	98.8	98.8	91.5	88.9	100.4	84.9	121.2	103.6	68.9	
6月	116.9	116.9	95.9	94.4	104.0	87.3	246.1	129.6	68.0	
7月	111.1	111.1	106.6	104.9	110.6	87.1	203.9	114.7	73.9	
8月	112.4	112.4	91.9	89.0	100.7	90.5	285.5	110.4	76.3	
9月	108.2	108.2	96.5	97.8	85.8	86.0	236.2	92.7	68.8	
10月	102.8	102.8	79.1	77.1	84.8	88.6	234.0	124.5	66.1	
11月	108.9	108.9	93.7	90.1	100.0	91.0	280.4	116.5	58.9	
12月	r106.7	r106.7	79.9	76.0	87.4	87.7	262.0	117.3	64.3	
令和4年 1月	104.2	104.2	93.0	88.2	98.2	89.7	226.1	129.6	50.1	
前月比 (%)	▲2.3	▲2.3	16.4	16.1	12.4	2.3	▲13.7	10.5	▲22.1	

(平成 27/ 2015年 = 100.0)

電子部品・ デバイス工業	輸送機械 工業	窯業・土石 製品工業	化学、石油・ 石炭製品工業	プラスチック 製品工業	パルプ・紙・紙 加工品工業	繊維工業	食料品 工業	その他工業	ゴム、皮革 製品工業	
2,071.3	815.2	525.6	594.7	235.0	630.4	56.2	1,911.1	803.7	165.8	ウェイト
13	7	13	20	6	7	2	23	15	5	品目数
										(原指数)
104.8	111.3	113.4	109.0	112.7	99.2	92.5	104.1	95.3	93.6	C. Y. 2017
98.3	104.7	112.1	115.4	111.0	98.0	92.1	108.7	91.1	91.2	C. Y. 2018
86.4	101.6	106.5	110.6	71.5	96.8	84.6	110.3	92.0	89.3	C. Y. 2019
81.7	78.7	98.7	96.6	65.4	85.7	52.7	112.6	80.6	72.4	C. Y. 2020
96.3	86.8	113.3	82.2	67.0	82.4	57.2	r111.0	89.3	79.4	C. Y. 2021
89.9	95.4	103.9	109.6	68.4	77.3	51.1	119.8	91.3	86.7	Q4 2020
91.2	103.7	93.9	60.1	62.1	70.3	48.9	105.3	85.6	75.8	Q1 2021
98.9	79.0	159.2	60.8	68.0	74.2	65.8	113.3	89.2	83.3	Q2
99.9	83.4	93.7	88.2	66.3	101.0	60.8	107.8	88.6	76.8	Q3
95.1	81.2	106.4	119.5	71.6	84.0	53.4	r117.6	93.7	81.6	Q4
87.7	97.3	82.6	86.5	58.0	101.8	40.8	97.0	74.0	76.3	Jan. 2021
85.4	100.5	91.1	55.5	57.4	50.3	45.7	101.3	86.7	62.9	Feb
100.6	113.4	108.0	38.3	71.0	58.9	60.3	117.6	96.0	88.1	Mar
101.9	86.7	205.5	62.5	70.2	78.5	56.4	117.6	81.3	85.7	Apr
87.8	67.6	123.9	65.6	63.1	76.5	76.9	108.5	85.6	76.4	May
106.9	82.7	148.3	54.3	70.6	67.7	64.0	113.8	100.7	87.7	Jun
104.8	103.5	96.9	47.7	67.4	104.3	66.8	117.8	90.5	79.6	Jul
90.7	75.2	88.4	95.0	61.7	99.3	60.9	99.0	79.8	71.5	Aug
104.1	71.4	95.8	122.0	69.9	99.5	54.6	106.6	95.5	79.4	Sep
97.7	73.1	107.2	118.1	68.3	82.5	57.4	111.9	92.5	85.9	Oct
93.5	80.9	102.2	121.0	75.1	76.9	55.7	116.3	99.3	83.3	Nov
94.1	89.6	109.8	119.3	71.5	92.6	47.1	r124.7	89.2	75.6	Dec
78.8	57.7	88.2	115.6	59.8	99.2	49.1	102.2	75.6	71.7	Jan. 2022
▲10.1	▲40.7	6.8	33.6	3.1	▲2.6	20.3	5.4	2.2	▲6.0	前年同月比 (%)
										(季節調整済指数)
84.8	90.4	97.0	99.3	61.1	83.4	53.1	109.9	89.4	81.6	Q4 2020
94.2	100.4	95.9	55.7	67.6	64.2	49.4	108.7	81.0	76.0	Q1 2021
101.7	85.8	162.3	72.0	70.6	79.6	62.8	114.8	96.9	90.3	Q2
98.6	86.5	96.5	103.9	67.3	95.7	62.9	112.9	90.0	78.0	Q3
89.5	75.3	97.8	105.8	62.5	91.7	54.4	r107.3	90.2	74.5	Q4
95.4	101.9	93.3	81.5	65.1	92.1	47.5	107.0	78.8	82.5	Jan. 2021
91.4	99.1	93.5	53.0	67.6	50.3	49.6	108.1	85.3	64.0	Feb
95.8	100.3	101.0	32.5	70.1	50.1	51.0	110.9	78.9	81.6	Mar
99.9	91.8	208.3	58.6	71.5	75.3	50.7	115.3	94.5	87.6	Apr
100.4	80.0	140.2	58.5	70.0	90.6	75.7	116.1	99.6	93.1	May
104.8	85.6	138.3	98.9	70.4	72.8	62.0	112.9	96.5	90.3	Jun
99.7	100.0	97.3	93.7	67.4	98.6	70.6	119.8	89.8	79.3	Jul
98.1	89.9	98.6	112.2	69.6	97.1	62.2	108.3	87.8	80.9	Aug
98.1	69.5	93.6	105.8	65.0	91.5	55.8	110.6	92.3	73.9	Sep
94.1	72.0	97.0	109.7	63.8	84.1	57.3	106.7	92.5	75.5	Oct
86.6	72.0	96.5	107.2	65.5	102.1	59.0	113.3	92.9	74.4	Nov
87.8	82.0	100.0	100.5	58.3	88.8	46.9	r101.9	85.1	73.5	Dec
89.6	61.2	97.1	103.4	69.6	86.3	54.0	110.5	80.6	76.5	Jan. 2022
2.1	▲25.4	▲2.9	2.9	19.4	▲2.8	15.1	8.4	▲5.3	4.1	前月比 (%)

(業種別指数 つづき)

(2)特殊分類別指数(付加価値額ウェイト)

				鉱工業	最終需要財			
	印刷業	木材・木製品 工業	その他製品 工業			投資財	建設財	資本財
ウェイト	240.8	164.9	232.2	10,000.0	5,166.8	2,473.5	1,193.9	1,279.6
品目数	3	4	3		96	58	31	27
(原指数)								
H29年	88.4	107.7	94.7	109.7	112.8	118.6	97.4	138.3
H30年	85.9	102.8	88.0	109.2	112.6	113.4	93.3	132.2
H31年/R1年	93.9	99.1	86.7	103.8	109.2	106.8	93.2	119.6
R2年	94.8	84.6	69.1	96.9	102.5	104.5	79.7	127.5
R3年	116.2	90.5	67.5	r105.4	r108.0	120.0	80.3	157.1
令和2年Ⅳ期	125.9	89.6	60.0	101.0	101.6	97.1	83.2	110.0
令和3年Ⅰ期	112.2	86.5	64.2	100.0	103.9	115.4	73.9	154.1
Ⅱ期	119.4	93.5	59.0	102.4	100.2	102.6	77.3	126.2
Ⅲ期	106.9	91.3	76.2	106.7	109.6	126.7	84.1	166.5
Ⅳ期	126.2	90.7	70.6	r112.3	r118.2	135.3	85.9	181.4
令和3年 1月	79.0	83.2	60.6	96.9	97.0	107.7	67.8	145.0
2月	116.0	84.5	74.8	94.7	100.3	110.6	71.8	146.8
3月	141.6	91.9	57.1	108.4	114.3	127.9	82.1	170.6
4月	114.1	93.8	35.1	102.0	91.5	80.4	73.7	86.6
5月	120.7	83.1	57.6	92.0	89.7	86.5	70.5	101.5
6月	123.4	103.7	84.2	113.3	119.4	140.9	87.8	190.5
7月	111.0	99.7	70.6	107.6	108.3	116.1	87.4	142.9
8月	98.0	80.2	66.7	100.4	102.6	121.0	75.4	163.6
9月	111.6	94.0	91.4	112.1	117.8	143.1	89.5	193.1
10月	127.3	91.3	61.8	105.3	104.8	112.2	86.5	136.2
11月	132.5	95.6	79.0	112.2	118.7	136.9	88.0	182.5
12月	118.9	85.3	70.9	r119.3	r131.0	156.7	83.1	225.4
令和4年 1月	95.5	79.8	54.6	100.3	105.4	125.0	67.6	178.6
前年同月比 (%)	20.9	▲4.1	▲9.9	3.5	8.7	16.1	▲0.3	23.2
(季節調整済指数)								
令和2年Ⅳ期	117.3	88.2	62.1	97.2	98.1	100.5	79.5	119.0
令和3年Ⅰ期	108.7	85.7	55.5	97.5	100.3	106.9	74.8	136.8
Ⅱ期	124.5	94.0	70.5	106.3	102.3	103.1	81.6	124.3
Ⅲ期	114.7	94.0	73.7	110.6	114.9	132.5	82.9	180.6
Ⅳ期	115.9	87.8	73.8	106.1	r113.1	137.3	80.8	194.8
令和3年 1月	89.4	89.0	61.8	101.7	102.6	112.2	73.9	149.9
2月	122.5	84.7	62.5	95.9	100.3	105.9	74.9	133.8
3月	114.3	83.4	42.3	95.0	97.9	102.7	75.7	126.8
4月	114.3	92.7	62.2	103.2	95.1	89.4	81.0	96.8
5月	134.2	90.1	74.6	98.8	93.0	85.2	80.5	93.2
6月	124.9	99.3	74.6	116.9	118.7	134.8	83.2	183.0
7月	116.9	98.7	70.5	111.1	110.7	120.9	84.0	155.8
8月	117.7	89.4	66.2	112.4	119.9	144.1	81.2	207.3
9月	109.6	93.8	84.3	108.2	114.1	132.5	83.5	178.8
10月	114.9	88.1	75.7	102.8	106.9	124.1	81.4	171.4
11月	116.6	91.9	83.1	108.9	118.3	146.7	83.1	212.8
12月	116.1	83.4	62.6	r106.7	r114.0	141.2	78.0	200.3
令和4年 1月	108.2	83.6	53.1	104.2	109.2	124.1	72.7	170.5
前月比 (%)	▲6.8	0.2	▲15.2	▲2.3	▲4.2	▲12.1	▲6.8	▲14.9

(特殊分類別指数 つづき)

(平成27/ 2015年 = 100.0)

消費財	生産財		生産財	生産財		ウェイト	品目数
	耐久消費財	非耐久消費財		鉱工業用 生産財	その他用 生産財		
2,693.3	455.6	2,237.7	4,833.2	3,969.0	864.2		
38	4	34	88	70	18		
(原指数)							
107.5	126.0	103.7	106.4	107.8	99.6	C.Y.	2017
111.9	136.1	107.0	105.4	108.6	91.1	C.Y.	2018
111.3	147.1	104.1	98.1	99.4	92.2	C.Y.	2019
100.7	90.0	102.8	91.0	91.1	90.7	C.Y.	2020
r96.9	77.8	100.7	102.6	105.4	89.9	C.Y.	2021
105.9	93.6	108.4	100.3	98.9	106.7	Q4	2020
93.3	92.7	93.4	95.8	99.4	79.2	Q1	2021
97.9	75.4	102.5	104.8	108.5	88.3	Q2	
93.8	71.4	98.3	103.7	107.0	88.5	Q3	
r102.5	71.9	r108.7	106.0	106.5	103.7	Q4	
87.2	83.3	88.0	96.7	101.2	76.1	Jan.	2021
90.8	97.3	89.5	88.7	91.2	76.8	Feb	
101.9	97.4	102.8	102.1	105.9	84.7	Mar	
101.6	78.6	106.3	113.3	118.2	90.9	Apr	
92.6	61.4	98.9	94.5	96.5	85.6	May	
99.6	86.1	102.4	106.7	110.7	88.5	Jun	
101.0	77.6	105.8	106.9	112.4	81.4	Jul	
85.7	61.1	90.7	98.1	101.0	84.6	Aug	
94.6	75.4	98.5	106.0	107.5	99.4	Sep	
98.0	69.8	103.7	105.9	107.5	98.8	Oct	
102.1	74.3	107.7	105.2	104.5	108.5	Nov	
r107.3	71.6	r114.6	106.9	107.6	103.7	Dec	
87.4	48.5	95.3	93.2	95.5	82.5	Jan.	2022
0.2	▲41.8	8.3	▲3.6	▲5.6	8.4	前年同月比	(%)
(季節調整済指数)							
97.4	85.5	99.5	96.3	95.2	100.1	Q4	2020
94.0	86.6	96.5	94.7	98.5	78.1	Q1	2021
100.5	79.0	104.5	109.7	112.9	91.6	Q2	
99.9	80.3	103.1	106.0	108.6	94.4	Q3	
r93.3	66.3	r98.4	100.0	101.1	96.2	Q4	
95.1	83.0	97.8	100.5	105.1	79.1	Jan.	2021
94.8	92.3	95.3	91.3	93.9	81.1	Feb	
92.2	84.4	96.3	92.3	96.5	74.0	Mar	
99.5	77.2	104.0	111.0	115.9	85.5	Apr	
100.8	69.8	106.3	105.4	107.8	91.1	May	
101.3	90.1	103.3	112.7	115.1	98.2	Jun	
103.6	77.5	108.6	110.5	114.2	92.8	Jul	
98.5	84.7	99.8	107.7	110.2	95.8	Aug	
97.6	78.6	101.0	99.7	101.3	94.5	Sep	
94.4	67.8	98.7	100.4	101.5	94.9	Oct	
95.0	63.0	102.7	99.7	101.0	99.2	Nov	
r90.5	68.1	r93.9	100.0	100.8	94.5	Dec	
94.3	49.3	103.9	98.0	100.6	86.1	Jan.	2022
4.2	▲27.6	10.6	▲2.0	▲0.2	▲8.9	前月比	(%)

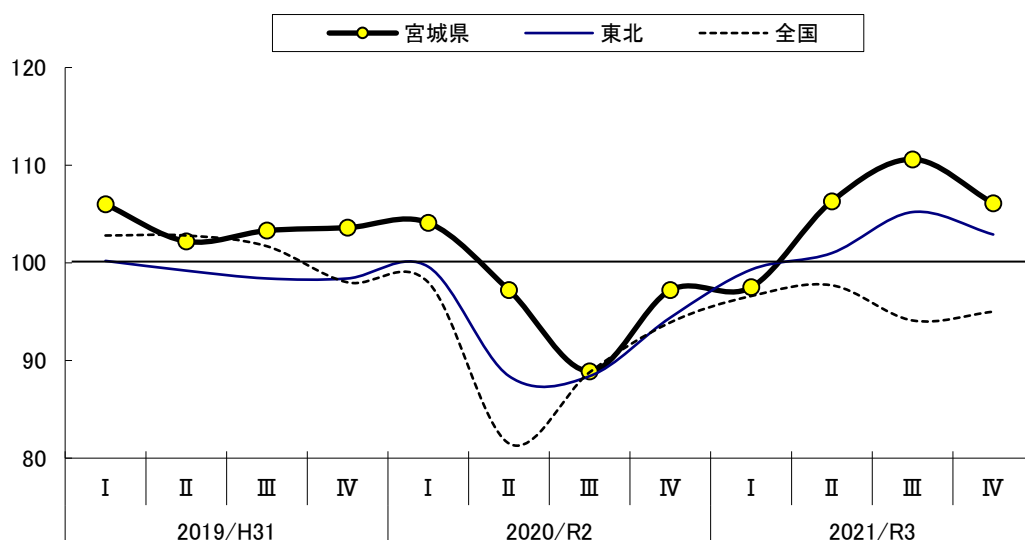
令和3年10～12月期 宮城県鉱工業生産指数の動向

《 概 況 》

本県における令和3年10～12月期の鉱工業生産指数（季節調整済H27年=100.0）は、**106.1**で、**前期から▲4.1%の低下**となった。

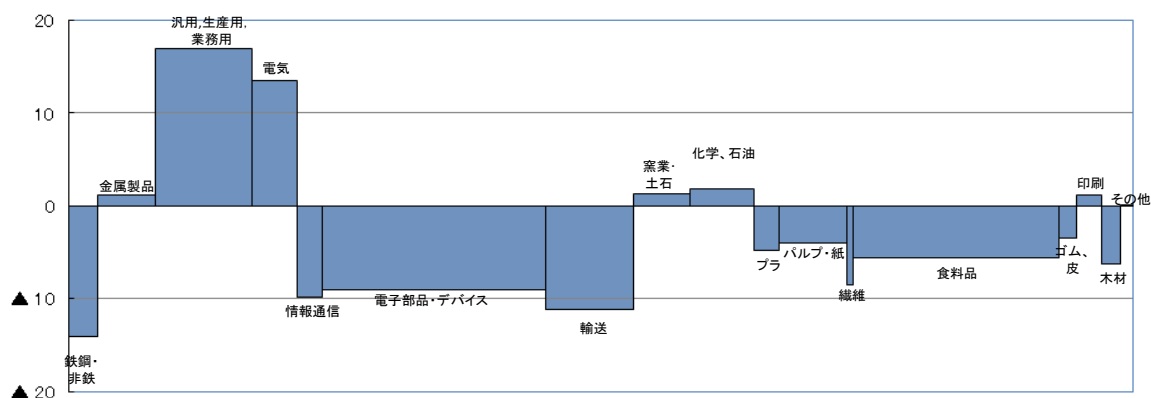
なお、**東北は102.9で▲2.2%の低下**、**全国は95.0で1.0%の上昇**となっている。

鉱工業生産指数の推移（季節調整済 H27年=100.0）



《寄与状況》全17業種中7業種が上昇，10業種が低下

前期との差(ポイント)



*このグラフの横軸には業種別ウェイトの構成比、縦軸には各業種の前期とのポイント差をとっており、各業種のグラフ面積の大小が指数全体の増減率に与える影響の大小を表している。

四半期別指数の推移（季節調整済 H27/2015年=100.0）

業種	当期の動向		R2年Ⅳ	R3年Ⅰ	Ⅱ	Ⅲ	Ⅳ
鉱工業	5期ぶりのマイナス	生産	97.2	97.5	106.3	110.6	106.1
		前年(同期)比	▲5.4	▲4.7	9.4	21.0	11.2
加工組立型業種	汎用・生産用・業務用機械	生産	141.7	173.5	161.5	241.9	258.8
		前年(同期)比	▲11.0	3.8	▲8.7	80.5	86.6
	電気機械	生産	117.8	117.0	117.9	105.9	119.4
		前年(同期)比	▲7.8	▲7.1	11.1	▲5.1	3.7
	情報通信機械	生産	72.5	55.9	68.9	73.0	63.1
前年(同期)比		▲21.7	▲35.3	▲27.1	▲19.8	▲12.9	
電子部品・デバイス	生産	84.8	94.2	101.7	98.6	89.5	
	前年(同期)比	0.0	8.8	26.1	33.9	▲9.2	
輸送機械	生産	90.4	100.4	85.8	86.5	75.3	
	前年(同期)比	▲2.3	18.8	32.1	15.7	▲14.9	
基礎素材型業種	鉄鋼・非鉄金属工業	生産	83.4	89.6	96.3	98.3	84.2
		前年(同期)比	▲3.7	▲1.6	55.8	36.5	2.4
	窯業・土石製品	生産	97.0	95.9	162.3	96.5	97.8
		前年(同期)比	▲11.1	▲4.6	57.6	2.3	2.4
	化学、石油・石炭製品	生産	99.3	55.7	72.0	103.9	105.8
前年(同期)比		▲15.4	▲50.2	▲27.4	22.2	9.0	
パルプ・紙・紙加工品	生産	83.4	64.2	79.6	95.7	91.7	
	前年(同期)比	▲11.5	▲29.5	2.1	8.6	8.7	
織	生産	53.1	49.4	62.8	62.9	54.4	
	前年(同期)比	▲35.7	▲30.2	35.4	48.7	4.5	
その他の業種	金属製品	生産	84.1	83.7	87.7	87.9	89.1
		前年(同期)比	▲1.2	▲4.8	7.9	4.4	6.2
	プラスチック製品	生産	61.1	67.6	70.6	67.3	62.5
		前年(同期)比	▲8.6	▲8.3	4.6	9.8	4.7
	食料	生産	109.9	108.7	114.8	112.9	107.3
		前年(同期)比	▲1.2	▲3.3	▲0.3	▲0.4	▲1.8
	ゴム、皮革製品	生産	81.6	76.0	90.3	78.0	74.5
前年(同期)比		▲3.6	▲5.4	63.3	6.8	▲5.9	
印刷	生産	117.3	108.7	124.5	114.7	115.9	
	前年(同期)比	23.6	22.8	33.0	48.5	0.2	
木材・木製品	生産	88.2	85.7	94.0	94.0	87.8	
	前年(同期)比	▲8.4	▲6.4	22.4	14.1	1.2	
その他製品	生産	62.1	55.5	70.5	73.7	73.8	
	前年(同期)比	▲23.7	▲31.6	▲6.1	27.6	17.7	

参考値

※「普通自動車」を「小型自動車」に含め、参考値として試算したもの。

なお、令和3年12月の指数から集計方法を変更しました。令和3年1月から11月の指数も年間補正の際に新しい集計方法で集計します。

宮城県鉱工業生産指数

(1)業種別指数(付加価値額ウェイト)

(2)特殊分類別指数(付加価値額ウェイト)

	業種別				特殊分類別					
	鉱工業	製造工業	輸送機械工業		鉱工業	最終需要財	消費財	耐久消費財		
ウェイト	10,000.0	10,000.0	815.2	ウェイト	ウェイト	10,000.0	5,166.8	2,693.3	455.6	ウェイト
品目数	171	171	7	品目数	品目数		96	38	4	品目数
(原指数)				(原指数)	(原指数)					(原指数)
令和3年Ⅱ期	103.7	103.7	95.0	Q2 2021	令和3年Ⅱ期	103.7	102.7	102.8	104.0	Q2 2021
Ⅲ期	107.9	107.9	98.5	Q3	Ⅲ期	107.9	111.9	98.4	98.4	Q3
Ⅳ期	r114.0	r114.0	r102.6	Q4	Ⅳ期	r114.0	r121.6	r108.9	r110.3	Q4
令和3年 4月	103.3	103.3	103.0	Apr. 2021	令和3年 4月	103.3	94.0	106.6	107.8	Apr. 2021
5月	93.0	93.0	80.2	May	5月	93.0	91.7	96.4	83.9	May
6月	114.8	114.8	101.7	Jun	6月	114.8	122.4	105.4	120.2	Jun
7月	109.0	109.0	120.8	Jul	7月	109.0	111.0	106.3	108.6	Jul
8月	101.4	101.4	87.5	Aug	8月	101.4	104.5	89.4	83.1	Aug
9月	113.4	113.4	87.2	Sep	9月	113.4	120.3	99.4	103.6	Sep
10月	106.5	106.5	87.6	Oct	10月	106.5	107.1	102.3	95.8	Oct
11月	113.4	113.4	95.8	Nov	11月	113.4	121.1	106.6	101.0	Nov
12月	r122.2	r122.2	r124.5	Dec	12月	r122.2	r136.5	r117.9	r134.0	Dec
令和4年 1月	101.7	101.7	74.6	Jan. 2022	令和4年 1月	101.7	108.1	92.5	78.7	Jan. 2022
前年同月比 (%)	-	-	-	前年同月比 (%)	前年同月比 (%)	-	-	-	-	前年同月比 (%)
(季節調整済指数)				(季節調整済指数)	(季節調整済指数)					(季節調整済指数)
令和3年Ⅱ期	107.6	107.6	103.1	Q2 2021	令和3年Ⅱ期	107.6	104.8	105.5	109.0	Q2 2021
Ⅲ期	111.9	111.9	102.1	Q3	Ⅲ期	111.9	117.4	104.8	110.5	Q3
Ⅳ期	r107.8	r107.8	r95.1	Q4	Ⅳ期	r107.8	r116.2	r99.1	r102.0	Q4
令和3年 4月	104.5	104.5	101.6	Apr. 2021	令和3年 4月	104.5	97.7	104.4	105.9	Apr. 2021
5月	99.9	99.9	91.5	May	5月	99.9	95.1	105.0	95.4	May
6月	118.5	118.5	95.9	Jun	6月	118.5	121.7	107.2	125.8	Jun
7月	112.6	112.6	106.6	Jul	7月	112.6	113.4	109.1	108.4	Jul
8月	113.6	113.6	91.9	Aug	8月	113.6	122.2	102.7	115.1	Aug
9月	109.4	109.4	96.5	Sep	9月	109.4	116.5	102.5	108.0	Sep
10月	103.9	103.9	86.3	Oct	10月	103.9	109.2	98.5	93.1	Oct
11月	110.1	110.1	85.2	Nov	11月	110.1	120.7	99.2	85.6	Nov
12月	r109.3	r109.3	r113.9	Dec	12月	r109.3	r118.8	r99.5	r127.4	Dec
令和4年 1月	105.6	105.6	79.1	Jan. 2022	令和4年 1月	105.6	112.0	99.8	79.9	Jan. 2022
前月比 (%)	▲3.4	▲3.4	▲30.6	前月比 (%)	前月比 (%)	▲3.4	▲5.7	0.3	▲37.3	前月比 (%)

利用にあたって

- (1) 宮城県鉱工業生産指数（IIP=Indices of Industrial Production）の目的
本県の鉱工業生産活動の動向を、総合的かつ迅速に把握することを目的としている。
- (2) 基準時
平成27年(2015年)を基準時とする。したがって、指数値は平成27年の年平均を100.0とした比率で示し、ウェイトは平成27年（2015年）の産業構造による。
- (3) 分類
日本標準産業分類を基本とした「業種分類指数」と、品目の経済的な用途に着目し、財別に分類した「特殊分類指数」の2つがある。（各品目の財別分類については下記ホームページから「平成27年基準 宮城県鉱工業生産指数 採用品目一覧表」をご覧ください。）

財別分類

最終需要財:鉱工業又は他の産業に原材料等として投入されない最終製品					
投資財 資本財 と建設 材の合 計	建設財	建築工事用の資材及び衛生用陶磁器等の建築物に付随する内装品及び土木工事の資材。	消費財 家計で 購入さ れる製 品	耐久消費財	原則として想定耐用年数が1年以上で、比較的購入単価が高いもの。
	資本財	家計以外で購入される製品で、原則として想定耐用年数が1年以上で、比較的購入単価の高いもの。		非耐久消費財	原則として想定耐用年数が1年未満で、比較的購入単価が安いもの。
生産財:鉱工業及び他の産業に原材料等として投入される製品。企業消費財を含み、建設財を除く					
鉱工業用生産財		鉱工業の生産工程に原材料,燃料,部品,容器,消耗品,工具等として再投入される製品。			
その他用生産財		非鉱工業の原材料,燃料,部品,容器,消耗品及び企業消費財。			

- (4) 採用品目
採用品目数は、鉱工業全体で171品目である。
なお、1つの品目がその性質上2つの財にまたがる場合があるため、表中の業種別品目数の合計と特殊分類(財別分類)の品目数は一致しない。
- (5) ウェイト
ウェイトは、個々の品目の鉱工業全体に占める重要度のことであり、鉱工業全体を10,000.0とした構成比で表している。
ウェイトは付加価値額ウェイトであり、その算出にあたっては「平成28年経済センサス-活動調査」を基礎にしている。
- (6) 指数作成の方法
指数の算式は、基準年次の固定ウェイトで加重平均するラスパイレス方式である。
- (7) 季節調整
季節調整とは季節変動を除去することであるが、本県ではセンサス局法（X-12-ARIMA）によって季節指数を求め、原指数を季節指数で除して季節調整済指数を算出している。
- (8) 寄与度
鉱工業の上昇または低下に対して、各業種がどれだけ影響を与えたのかを示す。
- (9) 数値
令和4年1月の数値は速報値、表中の「r」は修正値を示す。
- (10) 参考値
「普通自動車」は、平成27年(2015年)基準時には生産がないため、宮城県鉱工業生産指数（「小型自動車」を含む）には反映していないが、現在は、「普通自動車」も生産されていることから、参考値として、「小型自動車」に「普通自動車」を含めた鉱工業生産指数を試算したものを10頁に掲載している。
- (11) 資料
経済産業省:「経済産業省生産動態統計調査」
経済産業省:「鉱工業(生産・出荷・在庫)指数の動向(速報)」
東北経済産業局:「東北地域の鉱工業生産動向」
厚生労働省:「薬事工業生産動態統計調査」
宮城県:「宮城県工業動態統計調査」

この月報に関する問い合わせは下記に御連絡ください。

〒980-8570 仙台市青葉区本町三丁目8番1号
宮城県企画部統計課商工経済班 TEL 022-211-2457

ホームページ (みやぎの統計情報)

アドレス <https://www.pref.miyagi.jp/soshiki/toukei/toukeidata.html>