

宮城県鉱工業生産指数

令和 3 年 1 月分

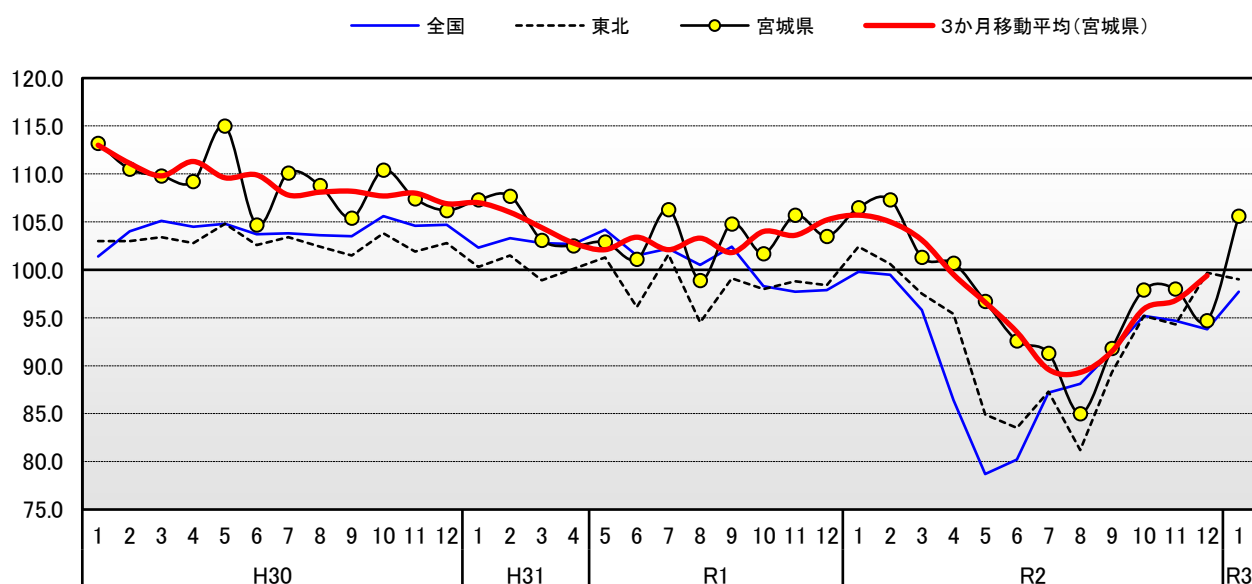
～ 生産は前月比11.5%の上昇で、2か月ぶりの上昇～

- ◇ 本県の1月の鉱工業生産指数は前月比11.5%と2か月ぶりの上昇となった。
前年同月比（原指数）では、▲2.9%と16か月連続の低下となった。
- ◇ 17業種中、電子部品・デバイス工業、汎用・生産用・業務用機械工業など12業種が
上昇し、化学、石油・石炭製品工業、情報通信機械工業など5業種が低下した。
- ◇ 東北（速報値）では前月比▲0.7%の低下、全国（速報値）では前月比4.2%の
上昇となっている。

区 分	季節調整済指数			原 指 数		
	令和2年12月	令和3年1月	前月比	令和2年1月	令和3年1月	前年同月比
宮城県	94.7	105.6	11.5 %	100.0	97.1	▲ 2.9 %
東 北	99.7	99.0	▲ 0.7 %	95.9	92.7	▲ 3.3 %
全 国	93.8	97.7	4.2 %	93.5	88.5	▲ 5.3 %

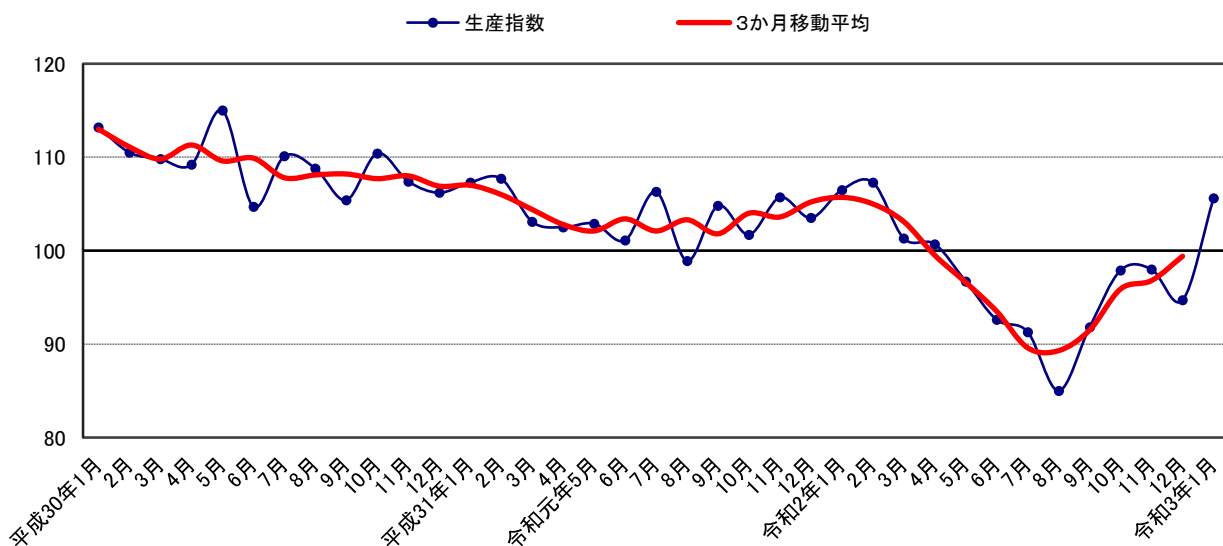
宮城県・東北・全国の鉱工業生産指数の推移

(平成27年=100.0)



宮城県鉱工業生産指数の推移

(季節調整済 H27/'15年=100.0)

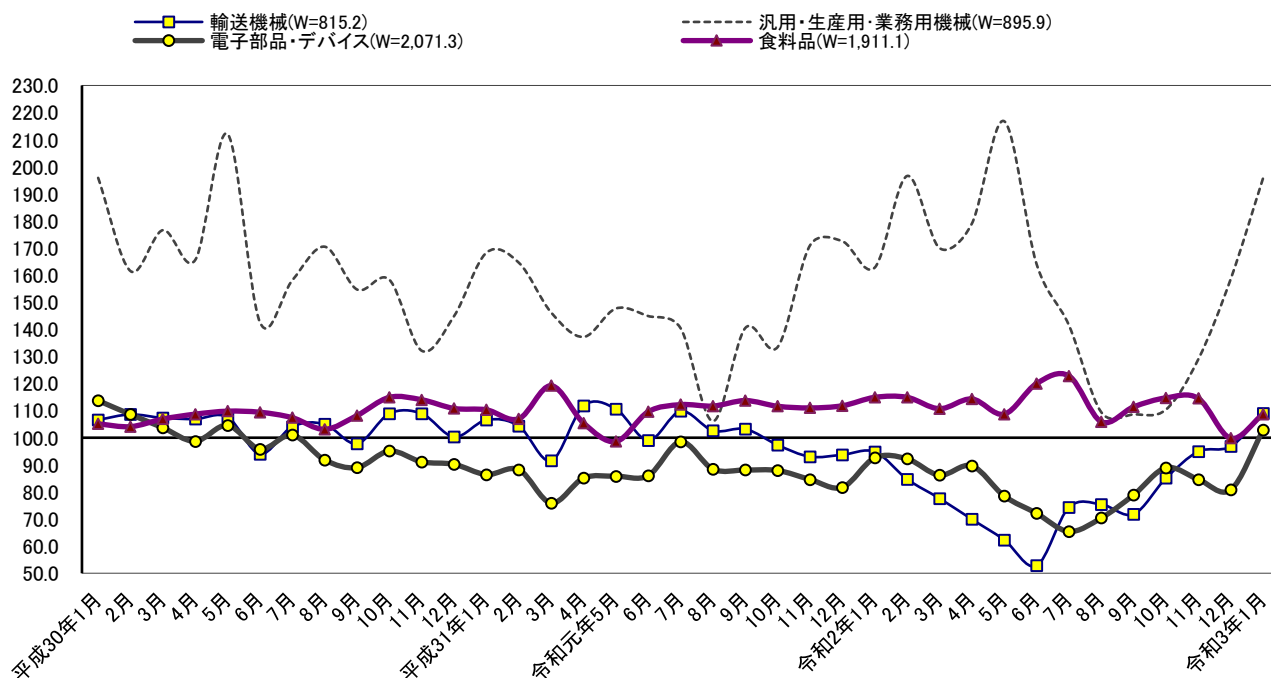


《業種別生産動向》

↑上昇に寄与した主な業種	前月比	前年同月比	↓低下に寄与した主な業種	前月比	前年同月比
電子部品・デバイス工業	27.2	6.8	化学、石油・石炭製品工業	▲ 16.6	▲ 30.9
汎用・生産用・業務用機械工業	23.5	11.6	情報通信機械工業	▲ 17.4	▲ 29.7
食料品工業	8.9	▲ 5.7	印刷業	▲ 11.5	1.3
輸送機械工業	12.6	10.3	窯業・土石製品工業	▲ 2.8	▲ 11.5

主な業種の推移

(季節調整済 H27/'15年=100.0)



宮城県・東北・全国の鉱工業生産指数

(平成27年(2015年)=100.0)

		宮 城 県		東 北		全 国		
		鉱工業	増減率 (%)	鉱工業	増減率 (%)	鉱工業	増減率 (%)	
原 指 数			(前年比)		(前年比)		(前年比)	
	H28年	103.4	3.4	101.1	1.1	100.0	0.0	C.Y. 2016
	H29年	109.7	6.1	103.5	2.4	103.1	3.1	C.Y. 2017
	H30年	109.2	▲0.5	103.1	▲0.4	104.2	1.1	C.Y. 2018
	H31年/R1年	103.8	▲4.9	99.1	▲3.9	101.1	▲3.0	C.Y. 2019
	R2年	97.0	▲6.6	r92.6	▲6.6	90.9	▲10.1	C.Y. 2020
			(前年同期比)		(前年同期比)		(前年同期比)	
	令和元年Ⅳ期	106.8	▲3.8	100.2	▲4.9	100.2	▲6.8	Q4 2019
	令和2年Ⅰ期	104.6	▲1.1	100.3	▲0.2	97.8	▲4.5	Q1 2020
	Ⅱ期	93.8	▲5.4	85.7	▲11.4	80.3	▲19.8	Q2
	Ⅲ期	88.3	▲14.7	86.4	▲12.6	88.6	▲12.8	Q3
	Ⅳ期	101.3	▲5.1	r98.1	▲2.1	r97.0	▲3.2	Q4
			(前年同月比)		(前年同月比)		(前年同月比)	
	令和2年 1月	100.0	▲0.8	95.9	2.1	93.5	▲2.4	Jan. 2020
	2月	104.1	▲0.4	97.8	▲0.9	94.6	▲5.7	Feb.
	3月	109.8	▲2.1	107.3	▲1.4	105.3	▲5.2	Mar.
	4月	98.9	▲0.6	91.3	▲4.7	85.8	▲15.0	Apr.
	5月	90.5	▲8.3	81.6	▲16.2	72.2	▲26.3	May.
	6月	91.9	▲7.5	84.2	▲13.1	82.9	▲18.2	Jun.
	7月	91.8	▲14.7	88.1	▲14.0	90.4	▲15.5	Jul.
8月	76.4	▲18.0	77.1	▲14.1	80.0	▲13.8	Aug.	
9月	96.8	▲11.8	93.9	▲10.0	95.5	▲9.0	Sep.	
10月	100.0	▲0.8	95.7	▲2.8	97.4	▲3.0	Oct.	
11月	97.8	▲9.2	96.6	▲4.5	95.5	▲3.9	Nov.	
12月	r106.1	▲5.3	r102.1	1.3	r98.1	▲2.6	Dec.	
令和3年 1月	97.1	▲2.9	92.7	▲3.3	88.5	▲5.3	Jan. 2021	
季 節 調 整 指 数			(前期比)		(前期比)		(前期比)	
	令和元年Ⅳ期	103.6	0.3	98.4	0.0	98.0	▲3.6	Q4 2019
	令和2年Ⅰ期	105.0	1.4	100.2	1.8	98.4	0.4	Q1 2020
	Ⅱ期	96.7	▲7.9	87.9	▲12.3	81.8	▲16.9	Q2
	Ⅲ期	89.4	▲7.5	85.9	▲2.3	88.9	8.7	Q3
	Ⅳ期	r96.9	8.4	r96.4	12.2	r94.6	6.4	Q4
			(前月比)		(前月比)		(前月比)	
	令和2年 1月	106.5	2.9	102.4	4.1	99.8	1.9	Jan. 2020
	2月	107.3	0.8	100.6	▲1.8	99.5	▲0.3	Feb.
	3月	101.3	▲5.6	97.5	▲3.1	95.8	▲3.7	Mar.
4月	100.7	▲0.6	95.4	▲2.2	86.4	▲9.8	Apr.	
5月	96.7	▲4.0	84.9	▲11.0	78.7	▲8.9	May.	
6月	92.6	▲4.2	83.5	▲1.6	80.2	1.9	Jun.	
7月	91.3	▲1.4	87.3	4.6	87.2	8.7	Jul.	
8月	85.0	▲6.9	81.2	▲7.0	88.1	1.0	Aug.	
9月	91.8	8.0	89.3	10.0	91.5	3.9	Sep.	
10月	97.9	6.6	95.2	6.6	95.2	4.0	Oct.	
11月	98.0	0.1	94.3	▲0.9	94.7	▲0.5	Nov.	
12月	r94.7	▲3.4	r99.7	5.7	r93.8	▲1.0	Dec.	
令和3年 1月	105.6	11.5	99.0	▲0.7	97.7	4.2	Jan. 2021	

注1) 前年(同月・同期)比は原指数, 前月(期)比は季節調整済指数によって算出している。

注2) 令和3年1月の数値は速報値であり, 翌月に訂正する場合がある。

注3) 宮城県は平成31年1月速報から平成27年基準に移行した。

宮城県鉱工業生産指数

(1)業種別指数(付加価値額ウェイト)

	製造工業		製造工業						
	鉱工業	製造工業	鉄鋼・非鉄 金属工業	鉄鋼業	非鉄金属工 業	金属製品 工 業	汎用・生産用・ 業務用機械工 業	電気機械 工 業	情報通信機械 工 業
ウェイト	10,000.0	10,000.0	265.9	178.2	87.7	540.2	895.9	418.1	236.7
品目数	171	171	16	7	9	17	15	8	9
(原指数)									
H28年	103.4	103.4	105.1	102.9	109.5	96.3	116.0	119.7	94.4
H29年	109.7	109.7	109.6	104.4	120.1	93.2	164.4	125.0	66.9
H30年	109.2	109.2	113.0	108.3	122.4	93.8	164.5	123.8	90.3
H31年/R1年	103.8	103.8	92.1	97.2	81.8	92.1	147.9	130.4	112.3
R2年	97.0	97.0	77.1	74.9	81.7	84.3	154.2	115.4	99.5
令和元年Ⅳ期	106.8	106.8	91.9	95.2	85.2	89.3	145.4	133.6	95.9
令和2年Ⅰ期	104.6	104.6	91.5	93.1	88.3	82.5	191.0	130.6	92.2
Ⅱ期	93.8	93.8	60.4	55.8	69.8	79.3	177.1	99.8	112.8
Ⅲ期	88.3	88.3	68.0	63.9	76.6	87.2	119.5	108.2	103.2
Ⅳ期	101.3	101.3	88.5	86.7	92.0	88.2	129.0	123.2	89.7
令和2年 1月	100.0	100.0	88.2	90.2	84.2	85.3	162.7	122.2	83.6
2月	104.1	104.1	88.6	89.6	86.5	75.2	207.7	126.4	91.1
3月	109.8	109.8	97.6	99.4	94.1	87.0	202.7	143.1	101.8
4月	98.9	98.9	66.3	60.1	79.1	85.7	158.5	102.1	102.5
5月	90.5	90.5	54.0	50.8	60.5	72.3	210.7	70.0	101.4
6月	91.9	91.9	60.9	56.4	69.9	79.8	162.2	127.4	134.5
7月	91.8	91.8	63.8	58.8	74.1	91.4	137.8	133.3	81.5
8月	76.4	76.4	61.8	60.0	65.6	79.8	93.2	69.6	89.4
9月	96.8	96.8	78.5	72.8	90.1	90.4	127.6	121.6	138.7
10月	100.0	100.0	89.2	85.5	96.6	93.0	96.7	129.3	92.9
11月	97.8	97.8	84.5	83.4	86.7	86.8	111.8	127.3	90.7
12月	r106.1	r106.1	91.7	91.3	92.6	84.8	178.4	113.0	85.6
令和3年 1月	97.1	97.1	92.0	91.8	92.4	74.4	181.6	114.5	58.8
前年同月比 (%)	▲2.9	▲2.9	4.3	1.8	9.7	▲12.8	11.6	▲6.3	▲29.7
(季節調整済指数)									
令和元年Ⅳ期	103.6	103.6	89.5	92.7	80.0	84.8	159.0	129.3	92.0
令和2年Ⅰ期	105.0	105.0	94.2	95.1	94.0	89.8	176.5	126.6	86.4
Ⅱ期	96.7	96.7	59.6	54.8	70.7	80.9	186.6	103.0	116.9
Ⅲ期	89.4	89.4	69.1	66.2	76.6	84.1	119.8	109.2	116.3
Ⅳ期	r96.9	r96.9	86.3	84.8	86.1	82.9	132.7	118.2	85.4
令和2年 1月	106.5	106.5	93.0	93.4	92.7	92.5	162.8	130.1	88.1
2月	107.3	107.3	93.7	92.1	97.0	86.4	196.6	119.8	92.6
3月	101.3	101.3	96.0	99.7	92.4	90.6	170.0	129.9	78.4
4月	100.7	100.7	66.3	61.5	78.5	89.9	179.0	108.2	104.2
5月	96.7	96.7	54.3	48.8	66.2	76.6	216.8	78.4	108.2
6月	92.6	92.6	58.2	54.2	67.3	76.1	164.1	122.5	138.4
7月	91.3	91.3	60.4	55.3	73.8	83.5	141.5	125.9	92.8
8月	85.0	85.0	65.4	63.2	73.5	83.6	109.4	84.4	128.9
9月	91.8	91.8	81.5	80.2	82.5	85.3	108.6	117.3	127.1
10月	97.9	97.9	84.5	81.6	89.5	84.1	110.4	118.2	92.8
11月	98.0	98.0	82.6	80.2	82.6	82.9	129.0	122.5	88.9
12月	r94.7	r94.7	91.8	92.7	86.1	81.7	158.6	113.9	74.6
令和3年 1月	105.6	105.6	98.4	95.2	101.4	83.9	195.8	124.6	61.6
前月比 (%)	11.5	11.5	7.2	2.7	17.8	2.7	23.5	9.4	▲17.4

(平成 27/ 2015年 = 100.0)

電子部品・ デバイス工業	輸送機械 工業	窯業・土石 製品工業	化学、石油・ 石炭製品工業	プラスチック 製品工業	パルプ・紙・紙 加工品工業	繊維工業	食料品 工業	その他工業	ゴム、皮革 製品工業	
2,071.3	815.2	525.6	594.7	235.0	630.4	56.2	1,911.1	803.7	165.8	ウェイト
13	7	13	20	6	7	2	23	15	5	品目数
										(原指数)
92.9	108.4	106.2	121.0	111.2	96.8	98.7	105.6	92.9	94.6	C.Y. 2016
104.8	111.3	113.4	109.0	112.7	99.2	92.5	104.1	95.3	93.6	C.Y. 2017
98.3	104.7	112.1	115.4	111.0	98.0	92.1	108.7	91.1	91.2	C.Y. 2018
86.4	101.6	106.5	110.6	71.5	96.8	84.6	110.3	92.0	89.3	C.Y. 2019
81.7	78.7	98.2	96.6	65.1	85.7	54.1	r112.3	80.7	72.4	C.Y. 2020
89.9	97.6	116.9	129.6	74.8	87.3	79.5	121.2	91.8	89.9	Q4 2019
83.9	87.3	95.9	120.7	66.6	99.7	71.4	109.0	90.0	80.1	Q1 2020
78.4	59.8	101.3	83.7	64.8	72.7	53.5	113.0	71.3	51.0	Q2
74.6	72.1	91.7	72.2	60.7	93.0	40.7	107.5	70.1	71.9	Q3
89.9	95.4	103.9	109.5	68.4	77.3	50.8	r119.6	91.3	86.7	Q4
82.1	88.2	93.3	125.1	67.0	103.5	65.8	103.3	83.0	77.6	Jan. 2020
83.7	85.4	96.5	117.6	61.2	89.0	69.4	107.6	90.6	76.9	Feb.
85.8	88.3	98.0	119.5	71.6	106.5	79.0	116.0	96.5	85.7	Mar.
89.9	69.2	107.1	104.9	78.5	90.1	62.2	116.4	66.7	47.9	Apr.
69.5	53.9	87.9	101.8	56.0	72.5	58.1	104.0	66.6	49.9	May.
75.8	56.3	108.9	44.5	59.9	55.5	40.1	118.6	80.7	55.1	Jun.
73.4	77.8	97.1	39.0	64.6	98.2	51.8	119.0	69.7	63.0	Jul.
66.2	61.3	81.2	65.5	50.8	84.9	35.4	96.5	62.4	66.9	Aug.
84.3	77.1	96.9	112.2	66.6	95.8	34.9	107.1	78.2	85.7	Sep.
93.3	87.6	112.8	116.4	70.8	83.4	53.3	117.8	90.3	92.0	Oct.
88.0	96.8	95.2	105.2	67.5	61.4	45.0	117.6	97.2	88.0	Nov.
88.5	101.9	103.7	107.0	67.0	87.1	54.1	r123.4	86.4	80.2	Dec.
87.7	97.3	82.6	86.5	58.0	101.8	40.8	97.4	74.0	76.3	Jan. 2021
6.8	10.3	▲11.5	▲30.9	▲13.4	▲1.6	▲38.0	▲5.7	▲10.8	▲1.7	前年同月比 (%)
										(季節調整済指数)
84.7	94.7	111.1	120.9	64.4	97.1	87.0	111.5	91.2	86.9	Q4 2019
90.3	85.7	98.9	113.2	75.9	93.8	74.4	113.5	88.4	81.3	Q1 2020
80.1	61.7	102.8	86.1	67.0	75.9	49.0	114.3	75.3	51.6	Q2
71.6	73.8	93.0	76.5	60.0	88.5	40.0	113.4	68.4	73.2	Q3
84.8	92.3	97.3	103.6	58.9	83.5	55.0	r109.7	91.1	83.6	Q4
92.6	94.8	102.3	121.3	80.2	94.2	76.2	114.9	89.7	85.5	Jan. 2020
92.2	84.7	97.4	116.2	70.7	88.0	75.9	114.9	91.7	79.2	Feb.
86.2	77.6	96.9	102.2	76.8	99.1	71.1	110.7	83.8	79.3	Mar.
89.6	69.9	108.8	100.3	81.6	83.6	55.6	114.3	73.6	46.2	Apr.
78.5	62.3	96.5	91.8	61.3	80.6	54.2	108.7	75.9	56.1	May.
72.1	52.8	103.0	66.2	58.0	63.5	37.2	120.0	76.5	52.6	Jun.
65.4	74.3	93.0	53.5	62.2	94.4	51.7	122.8	65.4	59.7	Jul.
70.4	75.4	90.6	68.0	56.0	79.7	33.7	105.9	66.0	76.2	Aug.
78.9	71.8	95.5	108.1	61.8	91.5	34.5	111.4	73.7	83.7	Sep.
88.9	85.1	104.6	115.6	64.7	84.9	55.2	114.7	93.0	85.7	Oct.
84.6	94.9	90.6	97.7	58.5	79.6	49.8	114.5	95.3	83.8	Nov.
80.8	96.8	96.7	97.4	53.5	86.0	59.9	r99.8	85.0	81.3	Dec.
102.8	109.0	94.0	81.2	72.2	92.9	47.3	108.7	82.2	84.5	Jan. 2021
27.2	12.6	▲2.8	▲16.6	35.0	8.0	▲21.0	8.9	▲3.3	3.9	前月比 (%)

(業種別指数 つづき)

(2)特殊分類別指数(付加価値額ウェイト)

				鉱工業	最終需要財			
	印刷業	木材・木製品 工業	その他製品 工業			投資財	建設財	資本財
ウェイト	240.8	164.9	232.2	10,000.0	5,166.8	2,473.5	1,193.9	1,279.6
品目数	3	4	3		96	58	31	27
(原指数)								
H28年	74.2	106.1	101.8	103.4	106.6	103.4	98.3	108.1
H29年	88.4	107.7	94.7	109.7	112.8	118.6	97.4	138.3
H30年	85.9	102.8	88.0	109.2	112.6	113.4	93.3	132.2
H31年/R1年	93.9	99.1	86.7	103.8	109.2	106.8	93.2	119.6
R2年	94.9	84.5	69.1	97.0	102.7	103.9	79.7	126.5
令和元年Ⅳ期	101.9	97.8	78.6	106.8	112.2	107.8	94.4	120.3
令和2年Ⅰ期	91.8	92.1	93.9	104.6	111.8	119.1	84.7	151.3
Ⅱ期	90.2	76.4	62.8	93.8	104.6	109.1	74.4	141.6
Ⅲ期	72.0	80.0	59.7	88.3	92.3	90.4	76.3	103.5
Ⅳ期	125.7	89.6	60.0	101.3	r102.2	96.9	83.3	109.7
令和2年 1月	78.0	90.6	86.7	100.0	104.0	107.9	84.0	130.3
2月	84.0	93.0	105.6	104.1	113.2	124.1	84.6	160.9
3月	113.3	92.6	89.4	109.8	118.3	125.4	85.4	162.8
4月	91.9	85.3	40.8	98.9	104.0	100.0	76.4	122.0
5月	88.7	68.4	54.5	90.5	104.3	116.2	65.1	163.9
6月	90.0	75.4	93.2	91.9	105.4	111.2	81.7	138.8
7月	75.6	81.0	60.3	91.8	100.6	96.3	78.8	112.5
8月	57.2	73.3	56.7	76.4	80.1	77.3	69.3	84.7
9月	83.2	85.8	62.1	96.8	96.1	97.5	80.7	113.2
10月	123.9	91.5	53.3	100.0	96.8	84.8	88.5	81.3
11月	144.9	87.2	61.2	97.8	97.4	88.2	79.9	96.0
12月	108.4	90.0	65.4	r106.1	r112.4	117.7	81.4	151.7
令和3年 1月	79.0	83.2	60.6	97.1	97.4	107.7	67.8	144.9
前年同月比 (%)	1.3	▲8.2	▲30.1	▲2.9	▲6.3	▲0.2	▲19.3	11.2
(季節調整済指数)								
令和元年Ⅳ期	96.6	97.4	81.8	103.6	109.1	110.7	90.5	131.4
令和2年Ⅰ期	90.0	93.5	87.3	105.0	111.1	115.9	88.6	139.2
Ⅱ期	93.3	75.2	74.7	96.7	109.1	115.2	78.4	149.1
Ⅲ期	75.0	81.8	53.1	89.4	94.5	89.6	73.7	104.3
Ⅳ期	117.6	88.1	66.2	r96.9	96.9	96.2	79.2	112.1
令和2年 1月	87.2	98.2	91.1	106.5	111.5	112.1	92.6	131.3
2月	86.4	93.7	102.4	107.3	115.3	125.7	89.8	154.9
3月	96.4	88.6	68.5	101.3	106.4	109.8	83.3	131.5
4月	90.5	83.5	68.4	100.7	109.7	113.5	85.7	140.0
5月	99.8	72.2	68.7	96.7	112.0	124.1	72.7	169.9
6月	89.6	70.0	87.1	92.6	105.5	108.0	76.9	137.5
7月	76.5	76.3	54.6	91.3	102.1	96.0	71.6	119.4
8月	68.3	83.0	50.8	85.0	91.4	87.0	74.8	96.6
9月	80.1	86.0	53.9	91.8	90.1	85.8	74.7	96.9
10月	109.9	88.6	71.4	97.9	96.1	87.3	83.5	91.3
11月	137.7	85.8	66.2	98.0	98.0	93.5	76.6	109.0
12月	105.2	90.0	61.0	r94.7	r96.7	107.8	77.5	136.1
令和3年 1月	93.1	92.1	63.1	105.6	107.0	115.7	76.5	151.6
前月比 (%)	▲11.5	2.3	3.4	11.5	10.7	7.3	▲1.3	11.4

(特殊分類別指数 つづき)

(平成27/ 2015年 = 100.0)

消費財	生産財		生産財	生産財		ウェイト
	耐久消費財	非耐久消費財		鉱工業用 生産財	その他用 生産財	
2,693.3	455.6	2,237.7	4,833.2	3,969.0	864.2	ウェイト
38	4	34	88	70	18	品目数
(原指数)						
109.7	125.6	106.5	99.9	100.1	99.4	C.Y. 2016
107.5	126.0	103.7	106.4	107.8	99.6	C.Y. 2017
111.9	136.1	107.0	105.4	108.6	91.1	C.Y. 2018
111.3	147.1	104.1	98.1	99.4	92.2	C.Y. 2019
101.6	96.9	102.6	90.9	91.0	90.8	C.Y. 2020
116.4	126.7	114.3	101.1	100.8	102.1	Q4 2019
105.2	117.5	102.6	97.0	97.4	94.8	Q1 2020
100.3	89.7	102.5	82.2	81.8	84.2	Q2
94.0	79.3	97.0	84.2	85.6	77.5	Q3
107.0	101.3	r108.2	100.3	98.9	106.7	Q4
100.5	117.9	96.9	95.7	96.5	92.1	Jan. 2020
103.2	112.5	101.3	94.4	95.5	89.3	Feb.
111.8	122.0	109.7	100.8	100.3	102.9	Mar.
107.6	109.3	107.2	93.5	93.4	94.0	Apr.
93.3	83.6	95.3	75.7	74.1	83.1	May.
100.0	76.1	104.9	77.5	77.9	75.5	Jun.
104.5	98.6	105.7	82.4	84.5	72.8	Jul.
82.6	63.8	86.5	72.5	74.0	65.4	Aug
94.8	75.5	98.7	97.6	98.4	94.2	Sep.
107.9	108.3	107.8	103.4	102.0	109.5	Oct.
105.8	105.2	106.0	98.2	95.4	111.2	Nov.
r107.4	90.3	r110.9	99.4	99.4	99.4	Dec.
88.1	86.7	88.3	96.7	101.2	76.1	Jan. 2021
▲12.3	▲26.5	▲8.9	1.0	4.9	▲17.4	前年同月比 (%)
(季節調整済指数)						
108.2	119.0	104.6	97.7	98.0	97.2	Q4 2019
107.8	113.3	107.1	98.7	99.7	94.1	Q1 2020
102.5	93.0	104.1	83.8	83.2	86.2	Q2
98.7	84.6	101.6	83.8	84.8	79.7	Q3
r98.5	94.3	r98.9	96.6	95.3	102.0	Q4
111.1	124.0	108.7	100.9	101.6	97.5	Jan. 2020
109.1	109.3	108.4	98.4	99.9	91.9	Feb.
103.1	106.5	104.3	96.7	97.6	92.9	Mar.
106.3	110.9	105.1	91.9	92.1	91.0	Apr.
100.1	95.6	99.7	80.8	79.6	87.0	May.
101.2	72.5	107.5	78.7	78.0	80.6	Jun.
107.7	97.2	109.6	80.2	80.9	77.4	Jul.
93.3	83.9	94.1	77.9	79.4	71.2	Aug
95.1	72.7	101.2	93.3	94.1	90.4	Sep.
105.0	102.5	104.0	97.9	96.4	107.1	Oct.
100.7	95.2	102.0	98.5	95.9	107.6	Nov.
r89.7	85.1	r90.7	93.4	93.6	91.2	Dec.
98.6	95.0	99.5	104.5	110.1	81.1	Jan. 2021
9.9	11.6	9.7	11.9	17.6	▲11.1	前月比 (%)

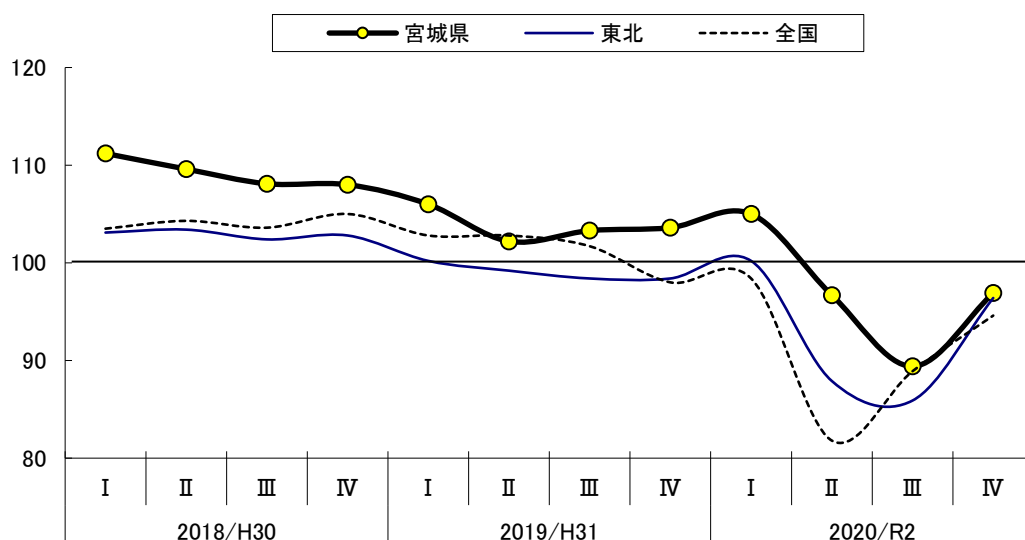
令和2年10～12月期 宮城県鉱工業生産指数の動向

《 概 況 》

本県における令和2年10～12月期の鉱工業生産指数（季節調整済H27年=100.0）は、**96.9**で、**前期から8.4%の上昇**となった。

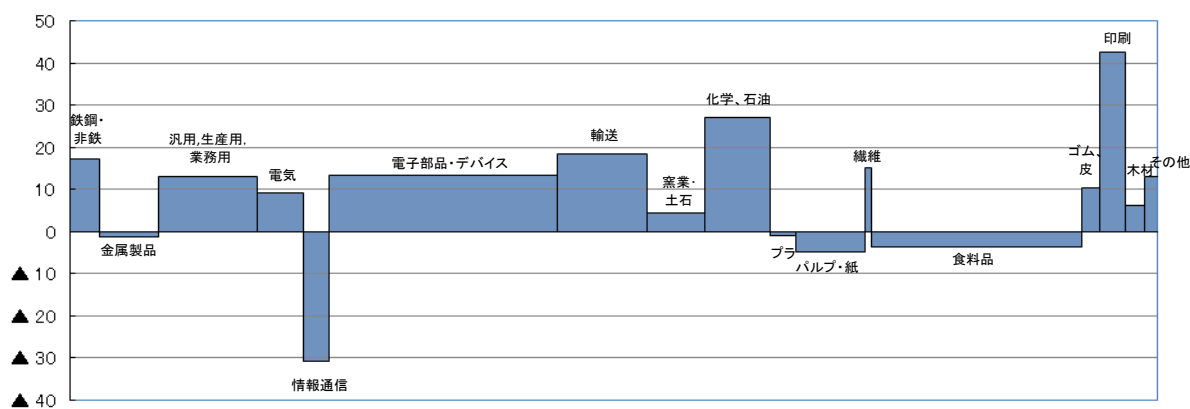
なお、**東北は96.4**で**12.2%の上昇**、**全国は94.6**で**6.4%の上昇**となっている。

鉱工業生産指数の推移（季節調整済 H27年=100.0）



《寄与状況》全17業種中12業種が上昇、5業種が低下

前期との差(ポイント)



*このグラフの横軸には業種別ウェイトの構成比、縦軸には各業種の前期とのポイント差をとっており、各業種のグラフ面積の大きさが指数全体の増減率に与える影響の大小を表している。

四半期別指数の推移（季節調整済 H27/2015年=100.0）

業 種	当 期 の 動 向		R1年 IV	R2年 I	II	III	IV	
鋁 工 業	3期ぶりのプラス	生 産 比	103.6	105.0	96.7	89.4	96.9	
		前 期 比	0.3	1.4	▲7.9	▲7.5	8.4	
		前年(同期)比	▲3.8	▲1.1	▲5.4	▲14.7	▲5.1	
加工組立型業種	汎用・生産用・業務用機械	生 産 比	159.0	176.5	186.6	119.8	132.7	
		前 期 比	23.3	11.0	5.7	▲35.8	10.8	
			前年(同期)比	10.1	10.9	30.9	▲13.8	▲11.3
	電 気 機 械	2期連続のプラス	生 産 比	129.3	126.6	103.0	109.2	118.2
			前 期 比	▲2.8	▲2.1	▲18.6	6.0	8.2
			前年(同期)比	1.8	▲0.5	▲20.7	▲17.5	▲7.8
情 報 通 信 機 械	2期連続のマイナス	生 産 比	92.0	86.4	116.9	116.3	85.4	
		前 期 比	2.6	▲6.1	35.3	▲0.5	▲26.6	
		前年(同期)比	▲35.2	▲36.6	▲9.5	23.9	▲6.5	
電 子 部 品 ・ デ バ イ ス	3期ぶりのプラス	生 産 比	84.7	90.3	80.1	71.6	84.8	
		前 期 比	▲7.6	6.6	▲11.3	▲10.6	18.4	
		前年(同期)比	▲7.0	7.6	▲6.9	▲20.0	0.0	
輸 送 機 械	2期連続のプラス	生 産 比	94.7	85.7	61.7	73.8	92.3	
		前 期 比	▲10.0	▲9.5	▲28.0	19.6	25.1	
		前年(同期)比	▲10.4	▲16.0	▲42.0	▲29.1	▲2.3	
基 礎 素 材 型 業 種	鉄 鋼 ・ 非 鉄 金 属 工 業	生 産 比	89.5	94.2	59.6	69.1	86.3	
		前 期 比	1.1	5.3	▲36.7	15.9	24.9	
			前年(同期)比	▲21.4	▲1.3	▲37.1	▲22.6	▲3.7
	窯 業 ・ 土 石 製 品	2期ぶりのプラス	生 産 比	111.1	98.9	102.8	93.0	97.3
			前 期 比	0.9	▲11.0	3.9	▲9.5	4.6
		前年(同期)比	2.7	▲4.1	0.5	▲15.2	▲11.1	
化 学 ， 石 油 ・ 石 炭 製 品	4期ぶりのプラス	生 産 比	120.9	113.2	86.1	76.5	103.6	
		前 期 比	20.8	▲6.4	▲23.9	▲11.1	35.4	
		前年(同期)比	12.3	1.6	▲14.2	▲25.2	▲15.5	
パ ル プ ・ 紙 ・ 紙 加 工 品	2期ぶりのマイナス	生 産 比	97.1	93.8	75.9	88.5	83.5	
		前 期 比	▲2.9	▲3.4	▲19.1	16.6	▲5.6	
		前年(同期)比	▲7.4	▲4.5	▲17.8	▲13.2	▲11.5	
織	4期ぶりのプラス	生 産 比	87.0	74.4	49.0	40.0	55.0	
		前 期 比	0.7	▲14.5	▲34.1	▲18.4	37.5	
		前年(同期)比	▲1.9	▲3.6	▲43.9	▲54.5	▲36.1	
そ の 他 の 業 種	金 属 製 品	生 産 比	84.8	89.8	80.9	84.1	82.9	
		前 期 比	▲8.3	5.9	▲9.9	4.0	▲1.4	
			前年(同期)比	▲15.0	▲9.8	▲12.4	▲10.1	▲1.2
	プ ラ ス チ ッ ク 製 品	3期連続のマイナス	生 産 比	64.4	75.9	67.0	60.0	58.9
			前 期 比	▲10.6	17.9	▲11.7	▲10.4	▲1.8
			前年(同期)比	▲35.1	▲0.6	▲10.9	▲15.0	▲8.6
	食 料 品	2期連続のマイナス	生 産 比	111.5	113.5	114.3	113.4	109.7
			前 期 比	▲0.9	1.8	0.7	▲0.8	▲3.3
		前年(同期)比	▲0.7	1.0	8.2	▲0.1	▲1.3	
ゴ ム ， 皮 革 製 品	2期連続のプラス	生 産 比	86.9	81.3	51.6	73.2	83.6	
		前 期 比	▲2.9	▲6.4	▲36.5	41.9	14.2	
		前年(同期)比	▲5.0	▲10.0	▲43.2	▲18.8	▲3.6	
印 刷	2期ぶりのプラス	生 産 比	96.6	90.0	93.3	75.0	117.6	
		前 期 比	1.8	▲6.8	3.7	▲19.6	56.8	
		前年(同期)比	14.1	▲5.0	4.5	▲20.9	23.4	
木 材 ・ 木 製 品	2期連続のプラス	生 産 比	97.4	93.5	75.2	81.8	88.1	
		前 期 比	▲2.2	▲4.0	▲19.6	8.8	7.7	
		前年(同期)比	▲5.5	▲7.3	▲23.9	▲18.9	▲8.4	
そ の 他 製 品	3期ぶりのプラス	生 産 比	81.8	87.3	74.7	53.1	66.2	
		前 期 比	▲6.3	6.7	▲14.4	▲28.9	24.7	
		前年(同期)比	5.2	▲12.0	▲2.9	▲38.3	▲23.7	

利用にあたって

- (1) 宮城県鉱工業生産指数（IIP=Indices of Industrial Production）の目的
本県の鉱工業生産活動の動向を、総合的かつ迅速に把握することを目的としている。
- (2) 基準時
平成27年(2015年)を基準時とする。したがって、指数値は平成27年の年平均を100.0とした比率で示し、ウェイトは平成27年（2015年）の産業構造による。
- (3) 分類
日本標準産業分類を基本とした「業種分類指数」と、品目の経済的な用途に着目し、財別に分類した「特殊分類指数」の2つがある。（各品目の財別分類については下記ホームページから「平成27年基準 宮城県鉱工業生産指数 採用品目一覧表」をご覧ください。）

財別分類

最終需要財:鉱工業又は他の産業に原材料等として投入されない最終製品					
投資財 資本財 と建設 材の合 計	建設財	建築工事用の資材及び衛生用陶磁器等の建築物に付随する内装品及び土木工事の資材。	消費財 家計で 購入さ れる製 品	耐久消費財	原則として想定耐用年数が1年以上で、比較的購入単価が高いもの。
	資本財	家計以外で購入される製品で、原則として想定耐用年数が1年以上で、比較的購入単価の高いもの。		非耐久消費財	原則として想定耐用年数が1年未満で、比較的購入単価が安いもの。
生産財:鉱工業及び他の産業に原材料等として投入される製品。企業消費財を含み、建設財を除く					
	鉱工業用生産財	鉱工業の生産工程に原材料,燃料,部品,容器,消耗品,工具等として再投入される製品。			
	その他用生産財	非鉱工業の原材料,燃料,部品,容器,消耗品及び企業消費財。			

- (4) 採用品目
採用品目数は、鉱工業全体で171品目である。
なお、1つの品目がその性質上2つの財にまたがる場合があるため、表中の業種別品目数の合計と特殊分類(財別分類)の品目数は一致しない。
- (5) ウェイト
ウェイトは、個々の品目の鉱工業全体に占める重要度のことであり、鉱工業全体を10,000.0とした構成比で表している。
ウェイトは付加価値額ウェイトであり、その算出にあたっては「平成28年経済センサス-活動調査」を基礎にしている。
- (6) 指数作成の方法
指数の算式は、基準年次の固定ウェイトで加重平均するラスパイレス方式である。
- (7) 季節調整
季節調整とは季節変動を除去することであるが、本県ではセンサス局法（X-12-ARIMA）によって季節指数を求め、原指数を季節指数で除して季節調整済指数を算出している。
- (8) 寄与度
鉱工業の上昇または低下に対して、各業種がどれだけ影響を与えたのかを示す。
- (9) 数値
令和3年1月の数値は速報値、表中の「r」は修正値を示す。
- (10) 資料
経済産業省:「経済産業省生産動態統計調査」
経済産業省:「鉱工業(生産・出荷・在庫)指数の動向(速報)」
東北経済産業局:「東北地域の鉱工業生産動向」
厚生労働省:「薬事工業生産動態統計調査」
宮城県:「宮城県工業動態統計調査」

この月報に関する問い合わせは下記に御連絡ください。

〒980-8570 仙台市青葉区本町三丁目8番1号
宮城県震災復興・企画部統計課商工経済班 Tel 022-211-2457

ホームページ (みやぎの統計情報)

アドレス <https://www.pref.miyagi.jp/soshiki/toukei/toukeidata.html>