

統計課資料第1366号  
平成26年7月刊行

平成 25 年

宮 城 県 鋁 工 業 生 産 指 数

(平成22年基準)

宮 城 県 震 災 復 興 ・ 企 画 部 統 計 課

## は じ め に

本県の統計行政につきましては、日頃格別の御理解と御協力を賜り厚くお礼申し上げます。

さて、本県では、製造工業の生産活動を迅速かつ的確に把握するため、毎月「宮城県鉱工業生産指数」を作成し公表しています。このたび平成25年の生産指数の結果について、取りまとめましたので公表いたします。

鉱工業生産指数は、本県の生産に関する諸活動を体系的にとらえたもので、経済や景気の動向をみるうえで、最も重要な指標の一つとされています。

震災後の動向を含め、本書が宮城県における生産活動の分析や景気の動向を把握するための基礎資料として、多方面の方々に御利用いただければ幸いです。

最後に、この指数の作成にあたり、毎月貴重な資料を提供していただいております事業所と関係機関の皆様に心からお礼を申し上げますとともに、今後とも一層の御理解と御協力を賜りますようお願い申し上げます。

平成26年7月

宮城県震災復興・企画部長 山 田 義 輝

## 利 用 上 の 注 意

- 1 鉱工業生産指数の基準時及びウェイトの算定期間は平成 22 年です。
  
- 2 数字の単位未満は四捨五入しています。
  
- 3 本文中の記述については、以下のとおりです。
  - (1) 指数値は暦年別、四半期別及び月別に算定しています。四半期別は 1～3 月期をⅠ期、4～6 月期をⅡ期、7～9 月期をⅢ期、10～12 月期をⅣ期としています。
  
  - (2) 前年比、前年同期比、及び前期比は、それぞれ対前年上昇率、対前年同期上昇率、対前期上昇率を意味し、単位は%です。
  
  - (3) 前年比と前年同期比は原指数により算出し、前期比は季節調整済指数により算出しています。
  
  - (4) 本文中で用いられている符号は次のとおりです。
    - 「▲」・・・負数であることを示します。
    - 「－」・・・該当数値がないことを示します。
    - 「X」・・・個々の申告者の秘密が漏れるおそれがあるので、数値を秘匿したことを示します。

# 目 次

I	宮城県鉱工業生産指数の解説	1
II	平成 25 年宮城県鉱工業生産指数の動向	
1	概況	4
2	四半期別の生産動向	6
3	主要業種の実産動向	11
4	特殊分類別（財別）の実産動向	14
III	統計表	
1	月別生産指数（付加価値額ウェイト）	
(1)	原指数	
(1-1)	原指数 [ 業種別 ]	15
(1-2)	原指数 [ 特殊分類別 ]	18
(2)	季節調整済指数	
(2-1)	季節調整済指数 [ 業種別 ]	19
(2-2)	季節調整済指数 [ 特殊分類別 ]	22
2	年・四半期別生産指数及び増減率（付加価値額ウェイト）	
(1)	原指数及び前年（同期）比	
(1-1)	原指数及び前年（同期）比 [ 業種別 ]	23
(1-2)	原指数及び前年（同期）比 [ 特殊分類別 ]	26
(2)	季節調整済指数及び前期比	
(2-1)	季節調整済指数及び前期比 [ 業種別 ]	27
(2-2)	季節調整済指数及び前期比 [ 特殊分類別 ]	30
	参考資料 採用品目一覧表	31

# I 宮城県鉱工業生産指数の解説

## (1) 宮城県鉱工業生産指数について

### ア 沿革

宮城県鉱工業生産指数は、本県の鉱工業生産活動の動向を総合的かつ迅速に把握することを目的として、昭和27年4月（昭和24年基準）以来、毎月作成・公表しています。

### イ 鉱工業生産指数の特徴

鉱工業生産指数は、経済指標の中でも重要度の高いものの一つとされています。その理由としては、第一に、鉱工業生産に関する活動がわが国の経済活動全体に占めるウェイトが高い（国内総生産の約3割、関連産業を含めれば約4割をカバーしている）こと、第二に、景気の動きに敏感であること、第三に、速報性がある（翌々月には速報が公表され、他の景気指標に比べ足元の経済状況を把握しようとする際に有効である）ことがあげられます。

## (2) 指数について

指数とは、同じ種類の統計数値の大小関係を比率の形で表したものであり、異なった計測単位のものを共通の単位に評価しなおして比較するものです。鉱工業生産指数は、価格変動のない数量の実質的な変動を観測する、時間的比較を目的とした数量指数です。

指数の計算には、基準、ウェイト、算式の3つの要素があります。

### ア 基準

鉱工業生産指数は、西暦年の末尾が0又は5の年を基準年として、その年の1ヶ月当たりの平均生産量を基準量としています。現行の鉱工業生産指数は、平成22年(2010年)を基準年として作成しています。

### イ ウェイト

ウェイトは、個々の品目の鉱工業全体に占める重要度のことであり、鉱工業全体を10,000.0とした構成比で表しています。ウェイトは付加価値額ウェイトであり、その算出の基礎資料は「平成22年工業統計調査」によっておりますが、このほか「生産動態統計調査」等によって補完しています。

### ウ 算式

算式は、基準時の付加価値額構成比を固定ウェイトとして加重平均して比較を行うラスパイレス算式を用いています。

$$\text{個別指数} = \frac{\text{比較時数量}}{\text{基準時数量}} \times 100$$

$$\text{総合指数} = \frac{(\text{個別指数} \times \text{基準時ウェイト}) \text{の総和}}{\text{基準時ウェイトの総和}}$$

### (3) 指数の分類

分類は、日本標準産業分類を基本とした業種分類と、品目の経済的な用途に着目し、財別に分類した特殊分類の2つがあります。

#### ア 業種分類

業種分類は、日本標準産業分類に基づいていますが、利用上の便宜から若干の組み替えを行っています。その構成は以下のとおりです。

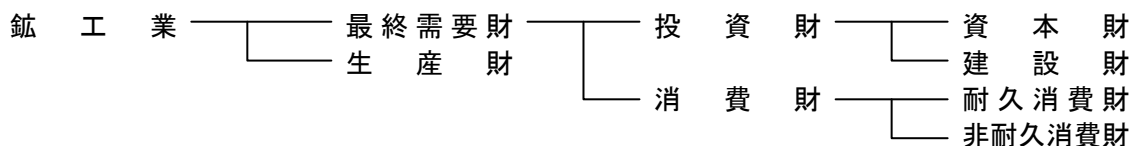
#### 鋳工業

##### 製造工業

鉄鋼業	化学、石油・石炭製品工業
非鉄金属工業	プラスチック製品工業
金属製品工業	パルプ・紙・紙加工品工業
生産用・業務用機械工業	繊維工業
電気機械工業	食料品工業
情報通信機械工業	その他工業
電子部品・デバイス工業	{ <ul style="list-style-type: none"> <li>ゴム、皮革製品工業</li> <li>印刷業</li> <li>木材・木製品工業</li> <li>その他製品工業</li> </ul>
輸送機械工業	
窯業・土石製品工業	

#### イ 特殊分類

特殊分類の構成と定義は以下のとおりです。



分類	定義
最終需要財	鋳工業又は他の産業に原材料として投入されない最終製品。
投資財	資本形成にむけられる製品。
資本財	主として家計以外で購入される製品で、想定耐用年数が1年以上で、比較的購入価格が高いもの。
建設財	建設及び土木工事の資材。
消費財	主として家計で購入される製品。
耐久消費財	原則として想定耐用年数1年以上で比較的購入価格が高いもの。
非耐久消費財	原則として想定耐用年数1年未満又は比較的購入価格が低いもの。
生産財	鋳工業及び他の産業に原材料として投入される製品。ただし、企業消費財を含み、建設財を除く。

#### (4) 季節調整について

##### ア 季節調整の意義

鉱工業生産指数をはじめとする各種の経済時系列には、一般に、傾向要素、循環要素、不規則要素、季節要素の4つの要素が含まれると考えられていますが、短期的な変動の大部分は、季節要素による変動によって占められています。この季節変動は、気候、制度、慣習など非経済的要素が原因で起きており、毎年似通った変動となっています。例えば、鉱工業生産指数の2月と3月を比較すると、3月は年度末のため2月よりも生産活動が活発になり、原指数では3月の数値が大きくなるのが一般的です。そのため、2月と3月の実質的な動きを比較するには、季節変動を取り除く必要があります。

季節調整とは、原系列からこの季節変動を取り除くことをいいます。季節調整を行うことにより、前月比による短期間でのデータの比較を行うことが可能になり、短期的な動向を観察することができます。

##### イ 季節調整の方法

季節調整の方法としては、過去の原系列からあらかじめ典型的な季節パターンを抽出し、それを季節指数（各月の典型的な季節変動を年平均を100とする指数の形で示したもの）として算出します。

本県では、アメリカ商務省センサス局で開発されたセンサス局法（X-12-ARIMA）を採用し、平成18年1月から平成25年12月までの96ヵ月分のデータにより季節指数を算出しています。

##### ウ 季節調整済指数

原指数を季節指数で除したものを季節調整済指数といいます。この季節調整済指数により、各月の実質的な生産動向を観測することになります。

$$\text{季節調整済指数} = \frac{\text{原指数}}{\text{季節指数}} \times 100$$

#### (5) 寄与度について

寄与度とは、ある業種（財）の変動が総合指数の変動にどれだけ影響を与えるかをみるためのものです。

$$\text{寄与度} = \frac{\text{各業種(財)指数のポイント差} \times \text{各業種(財)のウェイト}}{\text{総合指数} \times \text{総合のウェイト}} \times 100$$

#### (6) 採用品目

県内で生産されている鉱工業の生産品目は多数に及び、全品目を採用することは事実上不可能であるため、業種・特殊分類ごとに代表性を考慮して選定しています。宮城県鉱工業生産指数では、採用品目は152品目（産業総合154品目）となっています。

## Ⅱ 平成25年宮城県鉱工業生産指数の動向

### 1 概況

本県における平成25年の鉱工業生産指数（平成22年＝100.0）の原指数は94.6，前年比▲2.2%と2年ぶりの低下となりました。

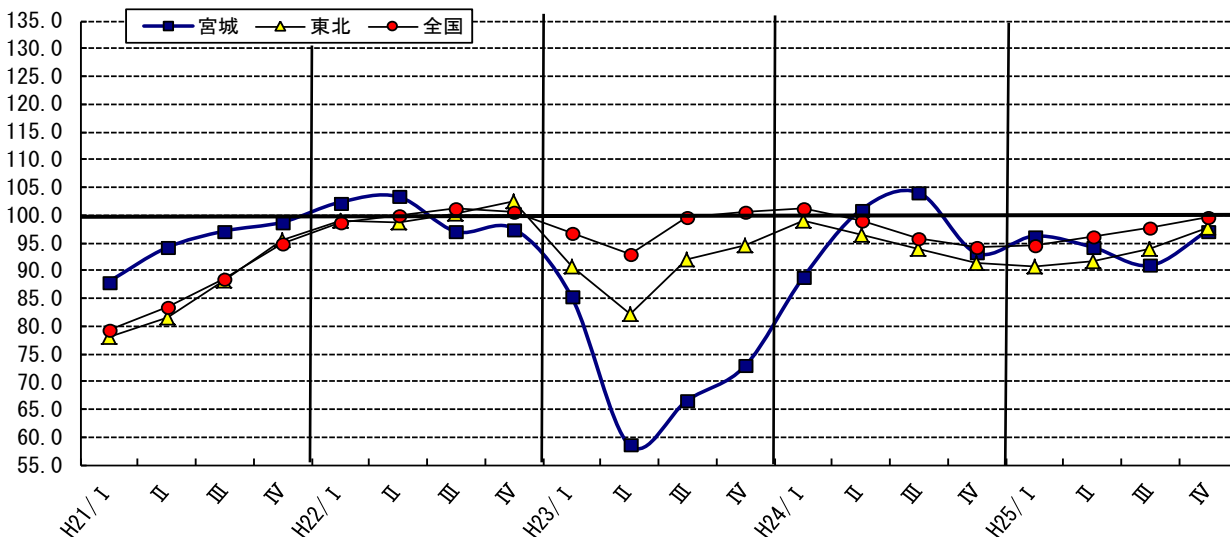
業種別では，電子部品・デバイス工業（前年比▲18.4%の低下），情報通信機械工業（同▲15.4%の低下）など全18業種中6業種が低下しました。

一方，上昇した主な業種は，窯業・土石製品工業（前年比28.1%の上昇），パルプ・紙・紙加工品工業（同18.0%の上昇）などが挙げられます。

生産指数を四半期別にみると，1～3月期が前期比3.3%の上昇，4～6月期は同▲2.1%の低下，7～9月期は同▲3.5%の低下，10～12月期は同6.9%の上昇となっています。

生産指数は，電子部品・デバイス工業の減産などの影響により，年央は低下しましたが，年末には持ち直しの兆しがあり，東日本大震災前の水準にまで回復する動きが続いています。

第1図 鉱工業生産指数の推移（季節調整済 H22/2010年＝100.0）



第1表 鉱工業生産指数の推移

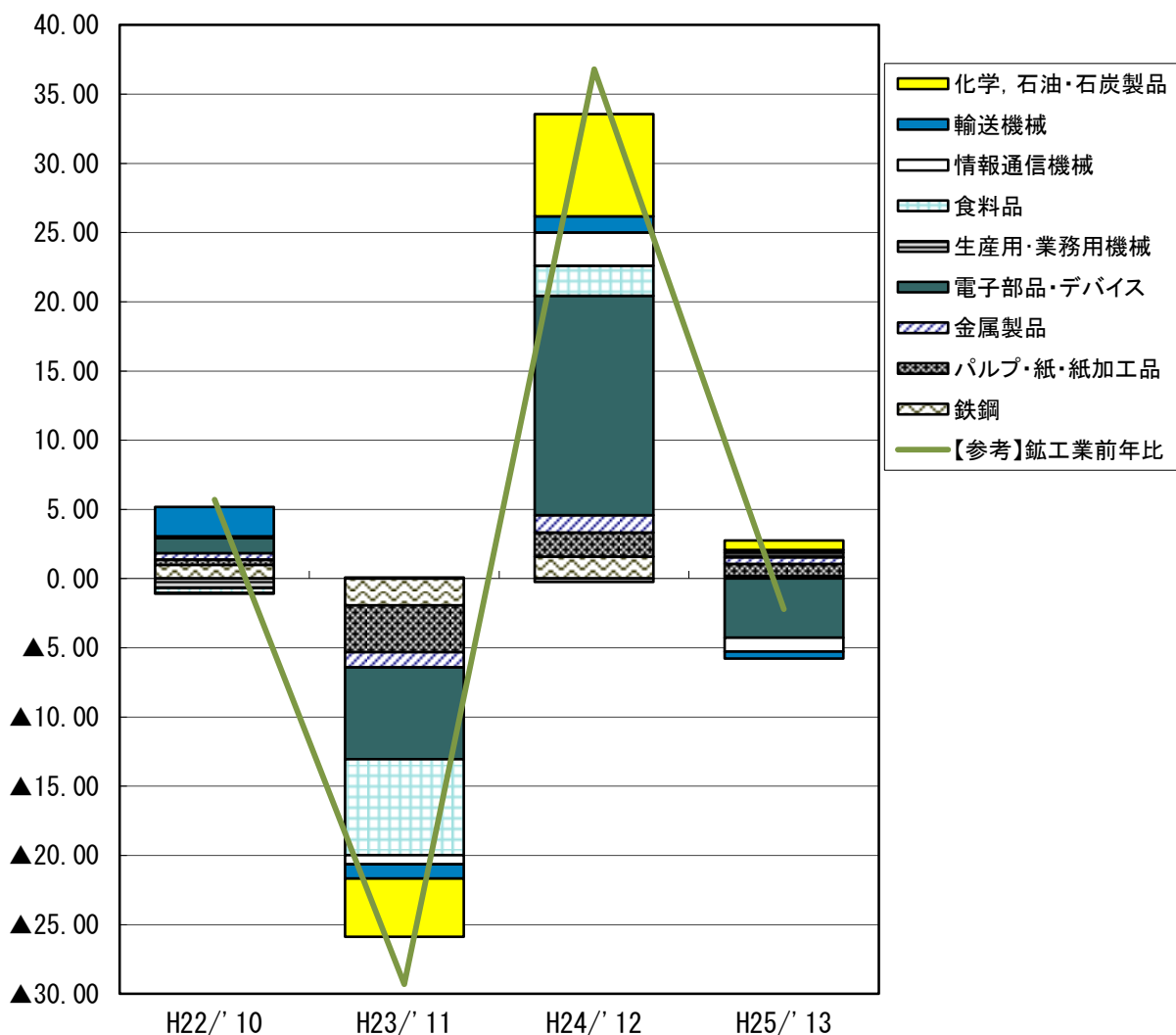
(H22/2010年＝100.0)

		平成24年	平成25年	平成24年				平成25年			
				I	II	III	IV	I	II	III	IV
宮城県	季節調整済指数	—	—	88.7	100.9	104.0	93.1	96.2	94.2	90.9	97.2
	前期比	—	—	21.8	13.8	3.1	▲10.5	3.3	▲2.1	▲3.5	6.9
	原指数	96.7	94.6	86.0	94.4	107.7	98.6	94.5	87.4	94.0	102.6
	前年(同期)比	36.8	▲2.2	4.6	71.6	56.3	28.6	9.9	▲7.4	▲12.7	4.1
東北	季節調整済指数	—	—	99.0	96.4	94.0	91.4	90.6	91.6	93.9	97.8
	前期比	—	—	4.7	▲2.6	▲2.5	▲2.8	▲0.9	1.1	2.5	4.2
	原指数	95.4	93.5	97.5	96.4	95.5	92.1	89.4	90.3	94.8	99.6
	前年(同期)比	6.8	▲2.0	12.1	18.1	2.0	▲3.1	▲8.3	▲6.3	▲0.7	8.1
全国	季節調整済指数	—	—	101.3	99.1	95.9	94.1	94.6	96.1	97.8	99.6
	前期比	—	—	0.8	▲2.2	▲3.2	▲1.9	0.5	1.6	1.8	1.8
	原指数	97.8	97.0	101.5	97.2	97.3	95.2	93.6	94.3	99.5	100.7
	前年(同期)比	0.6	▲0.8	0.3	6.8	▲3.9	▲5.9	▲7.8	▲3.0	2.3	5.8

資料出所 「東北経済産業局：東北地域の鉱工業生産・出荷・在庫指数」  
「経済産業省：生産・出荷・在庫指数」



第2図 鉱工業生産指数の増減率（前年比）に対する主要業種別寄与度



第2表 鉱工業生産業種別増減率・寄与度

		前年比				寄与度
		H22/'10	H23/'11	H24/'12	H25/'13	H25/'13
鉱工業		5.7	▲29.3	36.8	▲2.2	—
加工 組立 型	生産用・業務用機械	▲5.7	0.7	▲1.6	3.1	0.338
	電気機械	2.6	1.5	7.2	3.3	0.078
	情報通信機械	2.1	▲12.7	37.6	▲15.4	▲0.985
	電子部品・デバイス	6.0	▲37.1	99.4	▲18.4	▲4.278
	輸送機械	42.7	▲15.0	14.4	▲7.6	▲0.519
基礎 素材 型	鉄鋼	34.2	▲53.3	65.7	6.3	0.185
	非金属	17.9	▲15.5	▲4.4	2.1	0.046
	窯業・土石製品	8.6	▲9.6	32.1	28.1	1.024
	化学、石油・石炭製品	▲0.7	▲52.7	137.6	7.5	0.697
	パルプ・紙・紙加工品	5.7	▲49.0	35.1	18.0	0.884
その 他の 業種	繊維	3.5	▲22.8	▲24.2	▲20.2	▲0.171
	金属製品	9.6	▲21.5	22.4	9.5	0.478
	プラスチック製品	15.1	▲6.6	4.3	▲8.6	▲0.273
	食料	▲2.2	▲47.0	19.8	1.9	0.183
	ゴム、皮革製品	16.0	▲21.6	5.2	1.6	0.026
	印刷	▲3.3	▲24.2	12.5	▲6.9	▲0.203
	木材・木製品	11.2	▲41.1	76.6	12.0	0.325
その他製品	▲2.2	▲4.6	9.0	5.3	0.073	

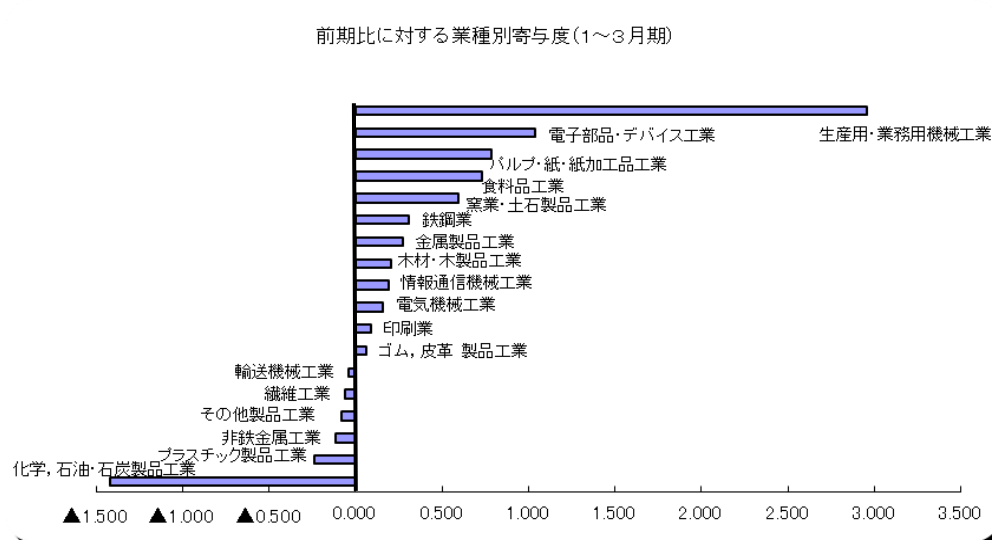
## 2 四半期別の生産動向

### (1) 1～3月期

季節調整済指数 96.2 前期比 3.3%の上昇

業種別にみると、生産用・業務用機械工業，電子部品・デバイス工業など12業種が上昇し，化学，石油・石炭製品工業，プラスチック製品工業など6業種が低下しました。

品目では，半導体製造装置，磁気テープなどが上昇し，コネクタ（電子部品・デバイス工業），半導体素子（生産用・業務用機械工業）などが低下しました。



第3表 前期比に対する主な業種の動向（1～3月期）

上昇した業種	寄与度	増減率(%)	寄与した主な品目
生産用・業務用機械工業	2.954	46.9	半導体製造装置，プラスチック用金型，複写機デジタル機
電子部品・デバイス工業	1.039	4.1	磁気テープ，抵抗器，固定コンデンサ
パルプ・紙・紙加工品工業	0.785	15.2	塗工印刷用紙，新聞巻取紙，微塗工印刷用紙

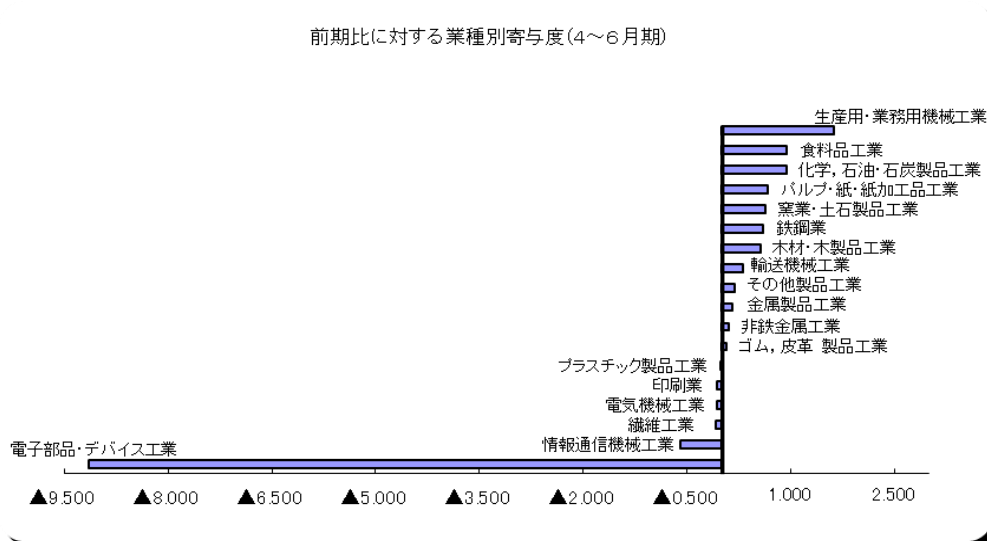
低下した業種	寄与度	増減率(%)	寄与した主な品目
化学，石油・石炭製品工業	▲ 1.421	▲ 12.7	ガソリン，灯油，軽油
プラスチック製品工業	▲ 0.236	▲ 7.2	プラスチック製日用品・雑貨，プラスチック製建材，プラスチック製・電気通信部品
非鉄金属工業	▲ 0.118	▲ 4.9	光ファイバ製品，電力用電線・ケーブル，銅裸線

(2) 4～6月期

季節調整済指数 94.2 前期比 ▲2.1%の低下

業種別にみると、生産用・業務用機械工業，食料品工業など12業種が上昇し，電子部品デバイス工業，情報通信機械工業など6業種が低下しました。

品目では，生コンクリート（窯業・土石製品工業），スイッチ（電子部品・デバイス工業）などが上昇し，コネクタ，磁気テープなどが低下しました。



第4表 前期比に対する主な業種の動向（4～6月期）

上昇した業種	寄与度	増減率(%)	寄与した主な品目
生産用・業務用機械工業	1.621	18.1	複写機デジタル機, 半導体製造装置の部分品, 超硬工具(エンドミル)
食料品工業	0.950	9.7	ビール, 肉製品, その他の水産食料品
化学, 石油・石炭製品工業	0.934	9.9	農薬, 軽油, プロピレン

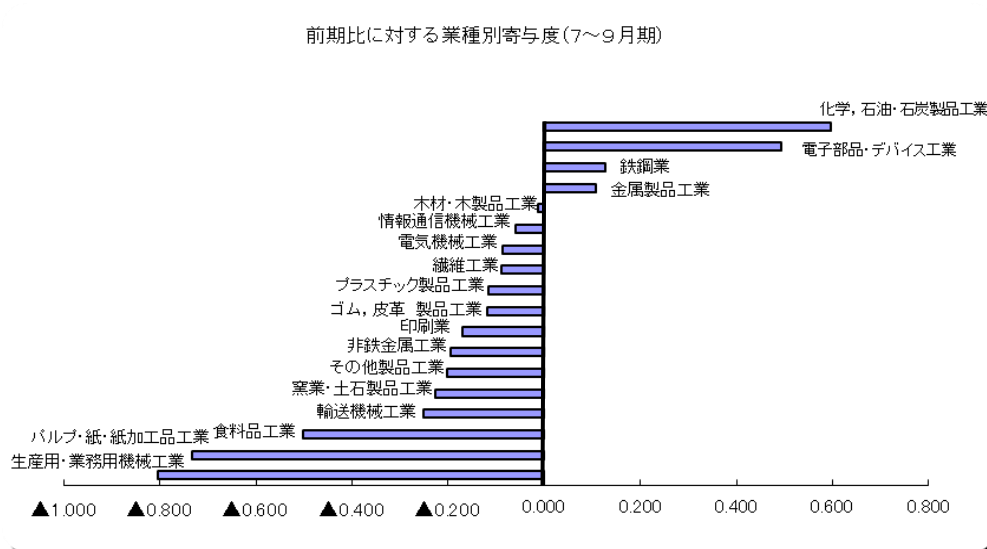
低下した業種	寄与度	増減率(%)	寄与した主な品目
電子部品・デバイス工業	▲ 9.140	▲ 36.0	コネクタ, 磁気テープ, 半導体素子
情報通信機械工業	▲ 0.594	▲ 10.4	デジタルカメラ, 記憶装置の部分品, 火災・防犯警報装置
繊維工業	▲ 0.085	▲ 10.8	織物製外衣

### (3) 7～9月期

季節調整済指数 90.9 前期比 ▲3.5%の低下

業種別にみると、化学、石油・石炭製品工業、電子部品・デバイス工業など4業種が上昇し、生産用・業務用機械工業、パルプ・紙・紙加工品工業など14業種が低下しました。

品目では、コネクタ、半導体製造装置（生産用・業務用機械工業）などが上昇し、生コンクリート（窯業・土石製品工業）、清酒などが低下しました。



第5表 前期比に対する主な業種の動向（7～9月期）

上昇した業種	寄与度	増減率(%)	寄与した主な品目
化学, 石油・石炭製品工業	0.596	5.6	ガソリン, 農薬, 灯油
電子部品・デバイス工業	0.494	3.0	コネクタ, 磁気テープ, トランス
鉄 鋼 業	0.128	3.6	特殊鋼熱間圧延鋼材, 鍛工品, 普通鋼熱間鋼管

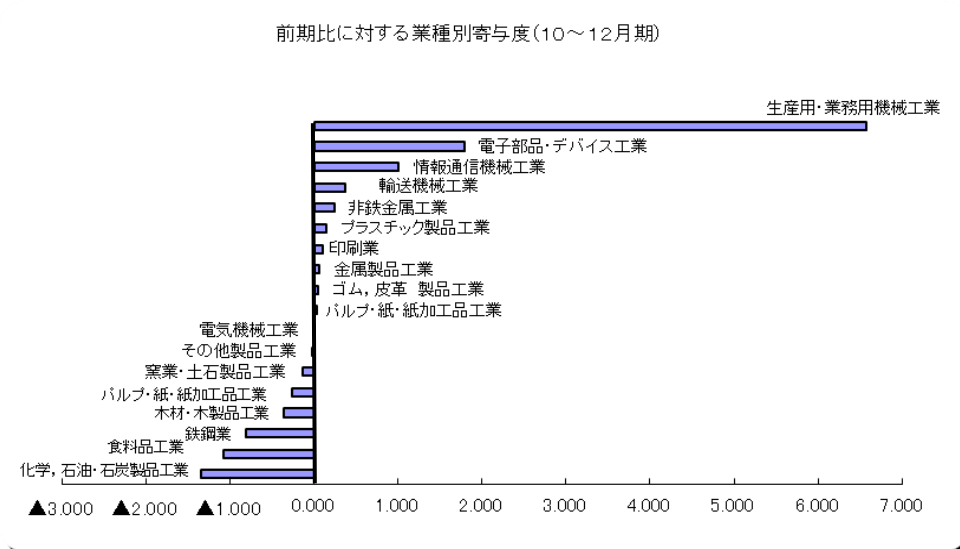
低下した業種	寄与度	増減率(%)	寄与した主な品目
生産用・業務用機械工業	▲ 0.805	▲ 7.5	プラスチック用金型, 超硬工具(エンドミル), プレス用金型
パルプ・紙・紙加工品工業	▲ 0.732	▲ 11.2	塗工印刷用紙, 新聞巻取紙, 微塗工印刷用紙
食 料 品 工 業	▲ 0.501	▲ 4.6	清酒, 生菓子, 海藻加工品

#### (4) 10～12月期

### 季節調整済指数 97.2 前期比 6.9%の上昇

業種別にみると、生産用・業務用機械工業，電子部品・デバイス工業など10業種が上昇し，化学，石油・石炭製品工業，食料品工業など8業種が低下しました。

品目では，半導体製造装置，コネクタなどが上昇し，磁気テープ（電子部品・デバイス工業），ガソリンなどが低下しました。



第6表 前期比に対する主な業種の動向（10～12月期）

上昇した業種	寄与度	増減率(%)	寄与した主な品目
生産用・業務用機械工業	6.573	63.5	半導体製造装置, 複写機デジタル機, 半導体製造装置の部分品
電子部品・デバイス工業	1.793	10.1	コネクタ, 光ディスク, スイッチ
情報通信機械工業	1.003	18.8	デジタルカメラ, 火災・防犯警報装置, 記憶装置の部分品

低下した業種	寄与度	増減率(%)	寄与した主な品目
化学, 石油・石炭製品工業	▲ 1.350	▲ 11.6	ガソリン, 農薬, プロピレン
食料品工業	▲ 1.087	▲ 10.0	その他の水産食料品, 肉製品, 第3のビール
鉄鋼業	▲ 0.814	▲ 21.6	鍛工品, 普通鋼小形棒鋼, 普通鋼線材

第7表 平成25年四半期別指数の推移（季節調整済 H22/2010年=100.0）

業種		I	II	III	IV	年平均
鉱工業	生産指数	96.2	94.2	90.9	97.2	94.6
	前年(同期)比	3.3	▲2.1	▲3.5	6.9	—
加工組立型業種	生産用・業務用機械	81.7	96.5	89.3	146.0	102.2
	前年(同期)比	46.9	18.1	▲7.5	63.5	—
	電気機械	117.2	113.8	109.9	109.5	112.4
	前年(同期)比	6.4	▲2.9	▲3.4	▲0.4	—
	情報通信機械	106.6	95.5	94.4	112.1	101.6
	前年(同期)比	3.3	▲10.4	▲1.2	18.8	—
基礎素材型業種	電子部品・デバイス	136.5	87.4	90.0	99.1	102.3
	前年(同期)比	4.1	▲36.0	3.0	10.1	—
	輸送機械	87.2	91.7	88.2	93.1	89.8
	前年(同期)比	▲0.7	5.2	▲3.8	5.6	—
	鉄鋼業	74.7	90.6	93.9	73.6	82.3
	前年(同期)比	11.8	21.3	3.6	▲21.6	—
基礎素材型業種	非鉄金属	81.3	85.0	78.0	86.3	82.5
	前年(同期)比	▲4.9	4.6	▲8.2	10.6	—
	窯業・土石製品	142.2	162.8	155.6	151.2	152.9
	前年(同期)比	15.2	14.5	▲4.4	▲2.8	—
	化学、石油・石炭製品	113.5	124.7	131.7	116.4	120.8
	前年(同期)比	▲12.7	9.9	5.6	▲11.6	—
基礎素材型業種	パルプ・紙・紙加工品	80.3	89.6	79.6	76.1	81.3
	前年(同期)比	15.2	11.6	▲11.2	▲4.4	—
	織	53.5	47.7	41.7	44.0	46.7
	前年(同期)比	▲6.8	▲10.8	▲12.6	5.5	—
	繊維	▲20.3	▲16.8	▲22.7	▲21.1	▲20.2
	その他の業種	金属製品	101.4	104.5	106.5	107.5
前年(同期)比		5.2	3.1	1.9	0.9	—
プラスチック製品		90.1	89.6	86.1	90.1	89.0
前年(同期)比		▲7.2	▲0.6	▲3.9	4.6	—
食料		63.7	69.9	66.7	60.0	64.7
前年(同期)比		7.8	9.7	▲4.6	▲10.0	—
その他の業種	ゴム、皮革製品	83.4	87.2	81.3	83.3	83.8
	前年(同期)比	3.7	4.6	▲6.8	2.5	—
	印刷	82.3	80.6	75.8	78.5	79.4
	前年(同期)比	3.0	▲2.1	▲6.0	3.6	—
	木材・木製品	104.7	126.3	125.8	112.5	116.5
	前年(同期)比	7.9	20.6	▲0.4	▲10.6	—
その他の業種	その他の製品	106.5	121.0	106.2	104.3	109.5
	前年(同期)比	▲5.2	13.6	▲12.2	▲1.8	—
		3.6	17.0	7.1	▲5.4	5.3

### 3 主要業種の生産動向

#### (1) 電子部品・デバイス工業

前年比▲18.4%の低下

前年比

(増加)

スイッチ

トランス

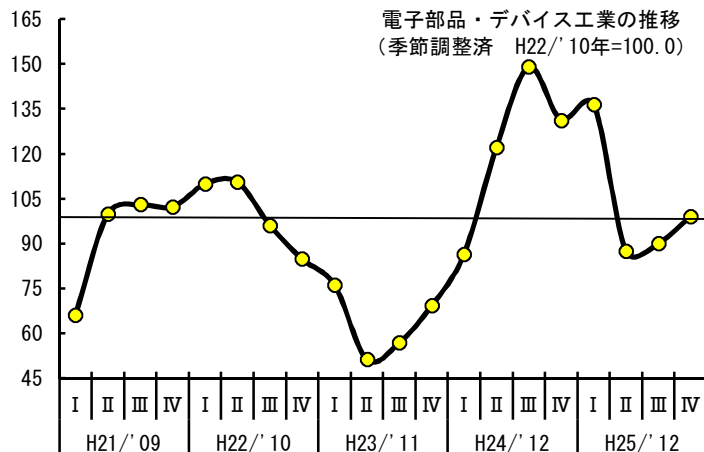
抵抗器

(減少)

コネクタ

磁気テープ

半導体素子



#### (2) 食料品工業

前年比1.9%の上昇

前年比

(増加)

生菓子

その他の水産食料品

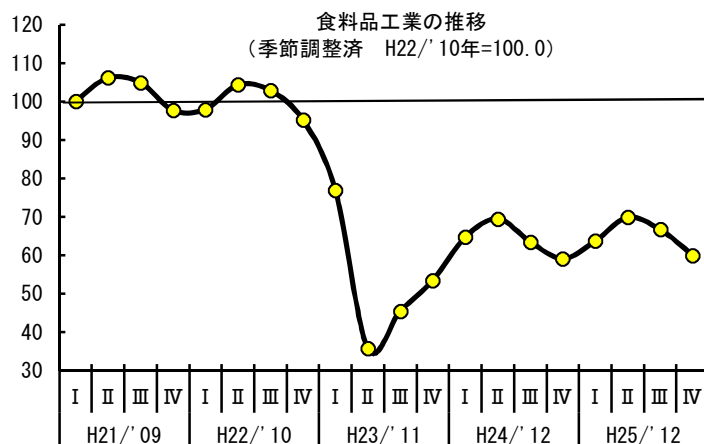
冷凍調理食品

(減少)

水産練製品

肉製品

第3のビール



#### (3) 生産用・業務用機械工業

前年比3.1%の上昇

前年比

(増加)

半導体製造装置

複写機デジタル機

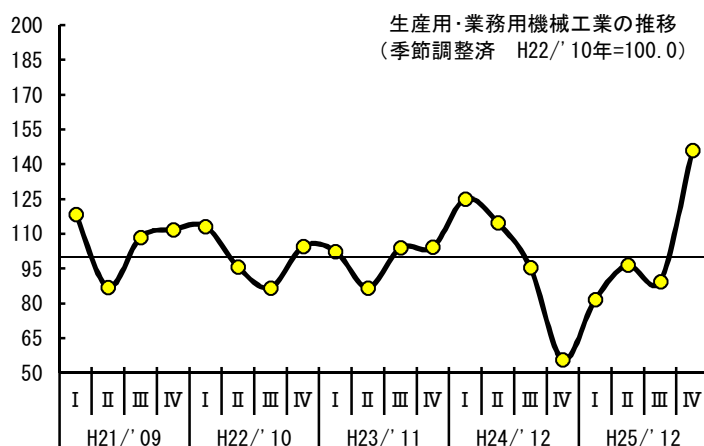
プレス用金型

(減少)

プラスチック用金型

旋盤

特殊鋼切削工具



#### (4) 化学、石油・石炭製品工業

前年比7.5%の上昇

前年比

(増加)

ガソリン

軽油

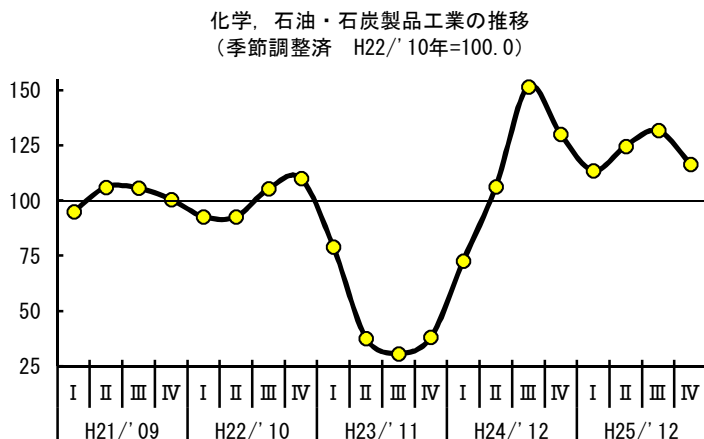
医薬品

(減少)

灯油

プロピレン

C重油



#### (5) パルプ・紙・紙加工品工業

前年比18.0%の上昇

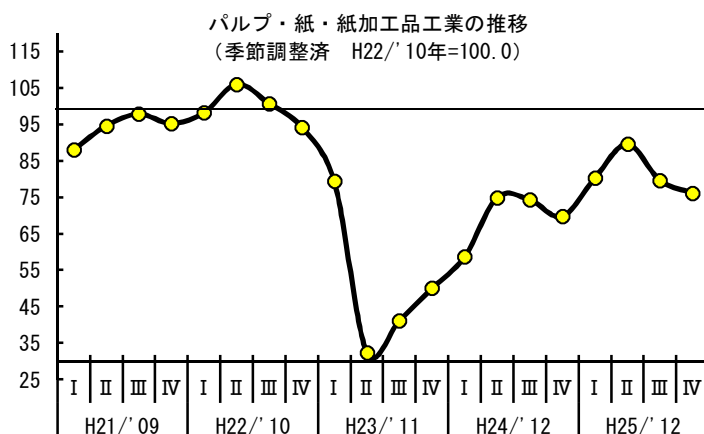
前年比

(増加)

塗工印刷用紙

微塗工印刷用紙

非塗工印刷用紙



#### (6) 輸送機械工業

前年比▲7.6%の低下

前年比

(増加)

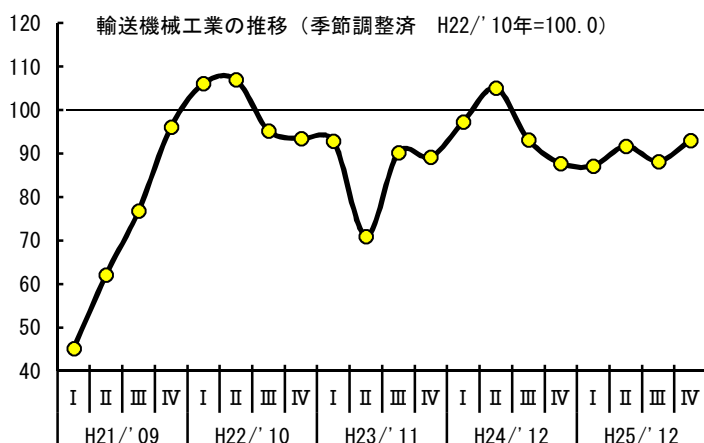
懸架制動装置部品

(減少)

機関部品

鋼船

シャーシ・車体部品





## (7) 情報通信機械工業

前年比▲15.4%の低下

前年比

(増加)

火災・防犯警報装置

金銭登録機

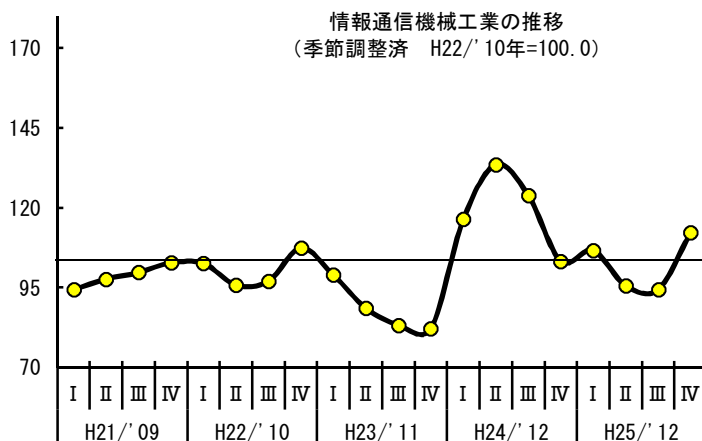
産業用テレビ装置

(減少)

デジタルカメラ

搬送装置

記憶装置の部分品



## (8) 金属製品工業

前年比9.5%の上昇

前年比

(増加)

アルミニウムドア

木造住宅用アルミサッシ

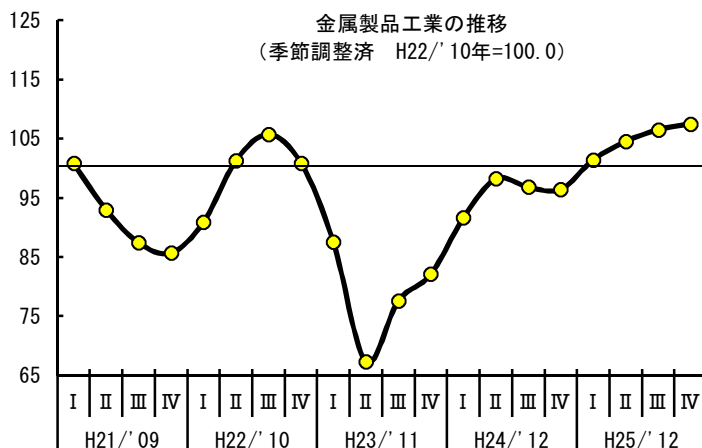
食缶

(減少)

軽量鉄骨系パネル

鉄骨

鉄塔



## (9) 鉄鋼業

前年比6.3%の上昇

前年比

(増加)

普通鋼小形棒鋼

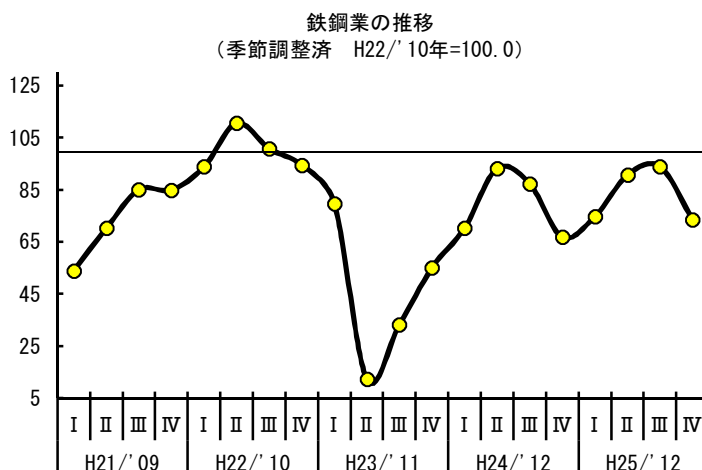
普通鋼熱間鋼管

特殊鋼熱間圧延鋼材

(減少)

鍛工品

普通鋼棒鋼 大・中形

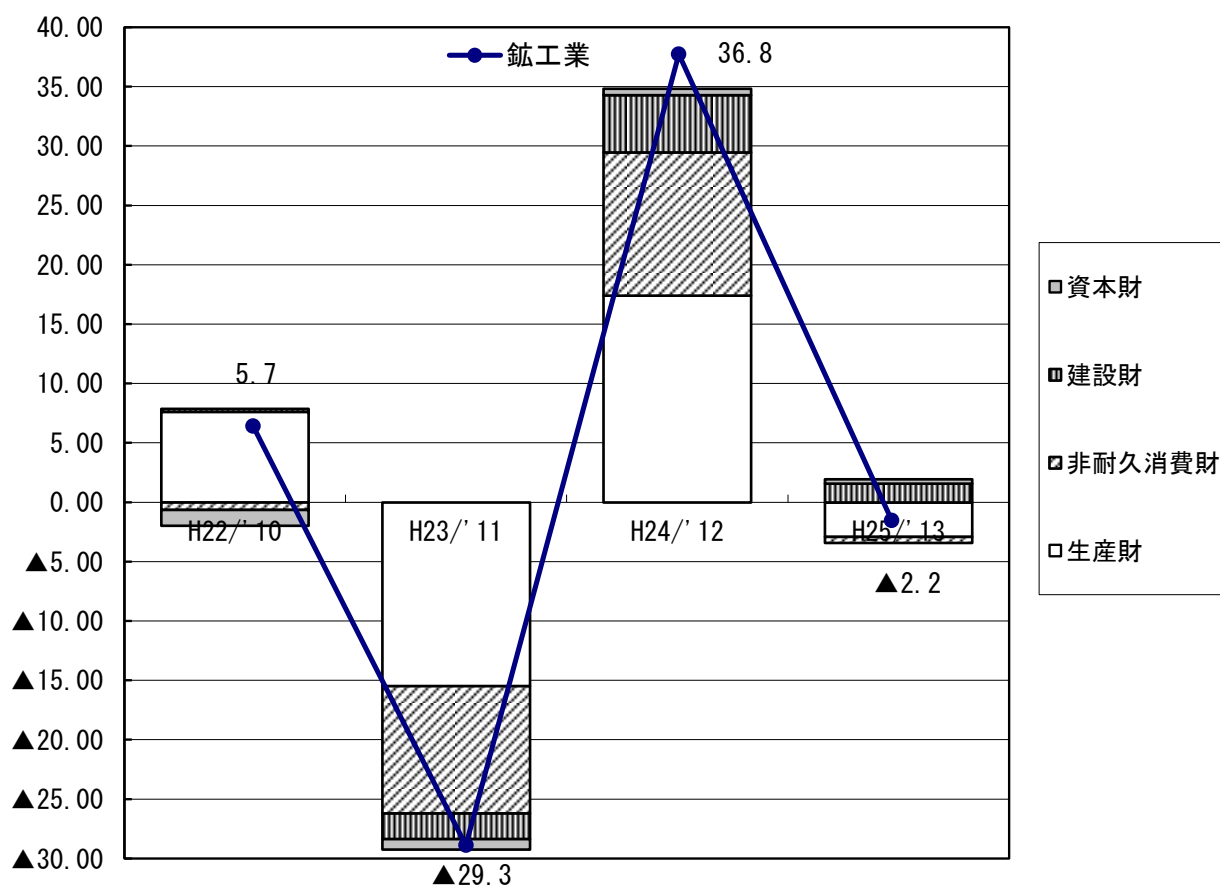


#### 4 特殊分類別（財別）の生産動向

第8表 特殊分類別（財別）の生産動向

		前年比	寄与した主な品目
鉱工業		▲ 2.2	
財	資本財	2.3	(増加) 半導体製造装置, 火災・防犯警報装置, 複写機デジタル機 (減少) 搬送装置, 鋼船, プラスチック用金型
	建設財	14.3	(増加) 生コンクリート, 合板, アルミニウムドア (減少) 軽量鉄骨系パネル, 鉄骨, アスファルト
	耐久消費財	X	
	非耐久消費財	▲ 2.1	(増加) ガソリン, 軽油, 生菓子 (減少) 磁気テープ, 水産練製品, 織物製外衣
	生産財	▲ 6.2	(増加) 塗工印刷用紙, スイッチ, 微塗工印刷用紙 (減少) コネクタ, 半導体素子, 機関部品

第3図 鉱工業の増減率（前年比）に対する特殊分類別（財別）寄与度



(注) 秘匿処理している耐久消費財については、棒グラフの元データから除いている。

### Ⅲ 統計表

#### 1 月別生産指数（付加価値額ウェイト）

##### （1）原指数

##### （1-1）原指数〔業種別〕

	鉱工業	製造工業	鉄鋼業	非鉄金属 工業	金属製品 工業	生産用・業務 用機械工業	電気機械 工業	情報通信機械 工業	電子部品・デ バイス工業
ウェイト	10,000.0	10,000.0	364.6	260.5	507.8	1,053.8	210.4	515.0	1,790.7
品目数	152	152	7	9	14	11	7	6	13
平成21年平均	94.6	94.6	74.5	84.8	91.2	106.1	97.5	97.9	94.3
平成22年平均	100.0	100.0	100.0	100.0	100.0	100.0	100.0	100.0	100.0
平成23年平均	70.7	70.7	46.7	84.5	78.5	100.7	101.5	87.3	62.9
平成24年平均	96.7	96.7	77.4	80.8	96.1	99.1	108.8	120.1	125.4
平成25年平均	94.6	94.6	82.3	82.5	105.2	102.2	112.4	101.6	102.3
平成 21年 1月	86.9	86.9	50.4	90.1	93.9	158.6	99.9	90.0	52.8
2月	80.9	80.9	53.0	81.5	93.0	103.8	111.5	89.7	55.4
3月	88.6	88.6	50.8	75.2	90.8	119.4	99.3	86.0	73.4
4月	86.6	86.6	59.9	84.6	94.3	52.3	79.8	85.9	88.3
5月	86.3	86.3	71.5	75.5	84.5	86.0	77.8	83.8	89.1
6月	96.0	96.0	77.5	93.6	91.9	91.9	93.9	108.5	106.5
7月	100.3	100.3	77.8	86.3	95.2	109.5	104.4	99.8	117.0
8月	95.0	95.0	80.7	70.4	87.8	107.9	98.9	105.6	105.1
9月	101.1	101.1	87.4	85.7	87.3	104.0	104.9	112.7	121.8
10月	104.1	104.1	91.8	86.2	98.1	104.3	103.7	90.0	115.7
11月	104.8	104.8	103.8	93.6	91.9	126.7	103.6	107.7	104.2
12月	104.5	104.5	89.8	94.7	86.0	108.2	92.6	115.5	101.7
平成 22年 1月	92.5	92.5	84.7	89.4	72.4	102.0	75.3	96.6	95.8
2月	96.1	96.1	89.0	96.3	84.4	121.8	97.6	92.5	90.4
3月	109.9	109.9	100.9	101.9	94.0	151.0	106.8	97.3	106.8
4月	99.1	99.1	101.7	96.5	96.6	88.4	90.6	87.5	101.7
5月	91.2	91.2	109.7	82.7	88.5	55.3	92.4	84.2	100.3
6月	102.0	102.0	104.4	94.7	107.5	106.5	100.1	108.0	105.6
7月	103.2	103.2	86.9	103.3	114.0	88.2	98.1	97.5	122.3
8月	94.5	94.5	92.5	84.2	107.6	80.3	105.6	101.0	101.2
9月	101.8	101.8	105.1	105.5	109.0	95.5	100.7	118.6	105.6
10月	102.0	102.0	112.9	114.3	113.4	90.1	103.3	95.6	96.1
11月	104.8	104.8	109.1	125.2	112.6	111.4	109.1	104.0	92.4
12月	103.0	103.0	103.1	106.0	100.1	109.4	120.4	117.1	81.7
平成 23年 1月	95.2	95.2	100.3	96.1	96.4	121.0	121.9	100.5	74.9
2月	101.8	101.8	102.6	91.8	104.6	161.1	117.3	108.0	74.9
3月	49.6	49.6	37.6	77.8	41.5	63.7	68.8	69.6	47.2
4月	43.1	43.1	9.4	82.4	48.6	33.5	61.3	93.7	46.2
5月	55.3	55.3	10.3	96.3	68.1	64.8	80.9	88.0	45.3
6月	66.6	66.6	13.8	99.1	76.1	136.8	101.0	81.7	48.4
7月	65.0	65.0	18.7	75.6	78.2	98.8	106.2	80.5	61.1
8月	68.7	68.7	29.9	73.9	81.3	116.8	118.1	90.4	64.5
9月	73.0	73.0	45.5	84.7	83.9	102.8	119.3	101.4	71.9
10月	70.9	70.9	63.1	87.1	83.7	66.5	100.8	87.4	71.3
11月	76.5	76.5	66.2	80.2	92.4	101.1	121.4	77.6	74.0
12月	82.7	82.7	63.0	68.4	87.3	140.9	101.4	69.3	75.5
平成 24年 1月	74.7	74.7	70.7	69.9	81.1	127.1	95.6	78.9	66.4
2月	86.8	86.8	71.9	80.2	88.6	159.3	107.8	98.7	66.3
3月	96.5	96.5	70.4	74.2	81.7	149.0	111.5	147.5	84.7
4月	89.9	89.9	77.8	78.7	93.5	81.9	89.6	131.2	96.6
5月	94.2	94.2	84.2	81.5	95.6	109.2	104.9	139.7	103.7
6月	99.0	99.0	85.0	80.2	91.5	104.2	109.4	141.9	132.0
7月	111.6	111.6	85.4	73.3	106.5	100.9	112.0	129.9	184.8
8月	102.4	102.4	76.1	68.0	94.1	97.9	111.9	126.5	160.5
9月	109.2	109.2	73.2	82.4	103.8	98.0	114.4	154.3	178.9
10月	103.7	103.7	86.4	97.2	116.4	40.9	127.9	95.1	171.0
11月	100.2	100.2	75.4	106.0	111.7	48.0	113.7	99.1	155.9
12月	91.8	91.8	72.7	77.4	88.3	73.1	107.2	97.9	104.1
平成 25年 1月	88.1	88.1	64.9	79.6	86.7	79.1	115.6	89.3	111.7
2月	91.9	91.9	78.6	77.8	90.2	107.7	116.1	85.9	107.1
3月	103.6	103.6	81.7	77.1	99.6	105.8	120.3	127.2	138.9
4月	85.5	85.5	86.0	109.5	102.0	76.8	105.3	87.8	70.4
5月	86.4	86.4	82.7	71.2	101.0	84.5	100.8	89.6	73.5
6月	90.3	90.3	78.2	71.9	99.9	92.5	102.4	116.0	80.5
7月	97.0	97.0	89.3	84.3	115.9	105.8	119.9	95.9	98.2
8月	91.4	91.4	77.7	66.0	103.4	90.4	111.3	110.2	101.2
9月	93.6	93.6	90.8	74.7	115.6	75.4	118.8	103.5	119.9
10月	98.5	98.5	88.6	90.5	120.0	82.5	104.8	95.9	128.8
11月	104.7	104.7	87.4	86.5	113.3	153.0	114.0	111.1	108.0
12月	104.6	104.6	81.2	100.7	114.2	172.9	118.9	107.1	89.1

(平成 22/2010 年 = 100.0)

輸送機械 工業	窯業・土石 製品工業	化学、石油・石 炭製品工業	プラスチック 製品工業	パルプ・紙・紙 加工品工業	繊維工業	食料品 工業	その他工業	ゴム、皮革 製品工業	印刷業	
677.9	295.7	802.0	313.9	689.7	140.2	1,474.6	903.2	190.7	332.8	ウェイト
6	13	17	6	6	2	23	12	5	2	品目数
70.1	92.1	100.7	86.9	94.6	96.6	102.3	95.9	86.2	103.4	2009年平均
100.0	100.0	100.0	100.0	100.0	100.0	100.0	100.0	100.0	100.0	2010年平均
85.0	90.4	47.3	93.4	51.0	77.2	53.0	74.4	78.4	75.8	2011年平均
97.2	119.4	112.4	97.4	68.9	58.5	63.5	92.6	82.5	85.3	2012年平均
89.8	152.9	120.8	89.0	81.3	46.7	64.7	94.9	83.8	79.4	2013年平均
53.9	84.8	104.7	71.7	85.6	100.1	89.5	85.1	63.0	99.4	2009年 1月
36.3	84.6	99.8	72.2	84.0	99.5	92.0	92.1	70.3	101.0	2月
37.1	92.9	106.2	81.7	95.5	117.7	101.3	93.2	70.8	108.5	3月
67.0	83.1	109.4	89.7	84.8	121.0	104.5	93.5	76.6	106.1	4月
48.9	78.0	99.0	77.5	96.9	96.7	96.6	90.4	73.0	103.7	5月
66.8	92.4	98.4	88.4	95.5	87.0	101.6	100.3	91.4	104.6	6月
75.0	95.4	84.5	93.9	100.4	91.5	106.6	99.8	98.8	101.3	7月
70.2	85.0	89.0	76.3	107.4	78.3	95.5	95.7	85.6	100.0	8月
91.6	97.4	95.7	90.9	88.8	97.8	98.0	99.1	100.1	105.1	9月
95.9	106.9	107.2	107.9	95.9	102.2	109.0	102.9	102.5	104.4	10月
105.0	101.5	107.2	95.9	96.3	81.7	106.5	99.6	102.4	102.7	11月
93.7	103.2	106.7	96.8	104.5	85.1	126.2	98.5	99.8	104.4	12月
89.2	90.8	99.3	86.4	94.9	98.3	87.9	95.4	89.7	98.6	2010年 1月
93.7	94.6	96.5	91.4	95.6	101.3	90.9	99.8	94.4	98.6	2月
120.8	98.5	111.1	103.3	105.8	109.3	102.0	103.5	109.0	101.1	3月
103.2	88.1	107.4	99.1	99.1	116.5	103.2	99.6	103.0	104.7	4月
89.4	80.1	99.6	93.4	105.2	111.7	91.7	97.8	93.1	108.5	5月
118.7	98.0	66.1	104.7	102.9	108.8	98.9	108.1	105.6	104.5	6月
106.0	103.7	73.8	109.0	105.7	95.1	106.3	104.3	106.7	103.4	7月
86.2	90.6	95.7	88.8	99.6	85.1	92.9	96.1	91.6	100.8	8月
106.2	105.6	103.9	103.3	94.9	97.5	91.5	101.8	103.9	100.9	9月
95.4	117.0	116.4	108.7	101.2	95.2	105.6	96.7	105.4	95.9	10月
103.1	116.6	111.8	109.9	91.4	94.2	110.6	100.9	101.4	93.9	11月
88.1	116.5	118.3	102.0	103.7	87.0	118.5	96.1	96.0	88.9	12月
92.9	95.0	104.0	95.1	99.8	77.8	93.6	88.5	87.6	81.4	2011年 1月
101.3	97.4	115.4	95.0	100.5	84.6	88.8	97.2	94.4	85.4	2月
67.2	45.0	42.5	66.2	36.5	50.5	37.8	41.8	40.3	37.9	3月
58.6	60.6	27.4	88.6	13.7	77.6	21.3	47.8	52.4	45.6	4月
63.3	70.7	41.2	96.0	41.6	73.5	38.1	61.4	76.4	71.8	5月
84.1	91.6	38.4	98.5	39.7	89.9	39.3	64.8	89.3	80.4	6月
95.7	100.1	19.6	97.8	39.8	89.2	39.6	74.4	87.5	84.4	7月
85.3	94.8	32.9	90.0	41.3	79.4	41.3	71.7	76.3	76.0	8月
102.3	101.2	27.6	94.2	40.4	86.2	46.0	83.7	83.5	84.1	9月
93.7	103.7	31.1	94.3	52.3	85.1	55.7	86.2	84.4	88.6	10月
86.8	111.7	40.8	106.8	45.9	67.5	60.5	88.4	88.3	86.1	11月
89.1	112.5	46.5	98.6	60.8	65.2	74.0	87.2	80.4	87.5	12月
73.8	88.4	53.9	85.6	55.6	55.4	56.2	80.4	76.3	73.1	2012年 1月
111.8	99.6	82.1	90.9	55.7	63.0	59.0	90.7	83.7	84.5	2月
114.7	109.1	106.6	94.4	64.5	76.3	68.6	98.2	87.6	101.9	3月
103.6	98.3	115.6	102.5	65.0	55.6	65.8	91.7	82.3	90.3	4月
97.2	104.1	113.6	98.4	73.5	59.6	60.9	87.7	72.0	80.9	5月
103.8	125.9	84.5	105.0	74.2	61.1	65.0	95.0	88.8	88.0	6月
106.9	132.1	120.5	106.9	74.1	58.5	62.9	99.3	89.5	95.5	7月
87.1	122.5	128.9	86.1	82.2	49.6	56.0	88.1	73.6	77.0	8月
98.7	127.3	142.3	86.8	61.5	50.4	56.2	94.5	83.6	83.6	9月
104.5	147.2	136.9	107.7	67.0	57.4	63.9	99.4	87.8	91.6	10月
88.0	144.7	130.8	104.9	70.5	59.3	69.8	94.6	83.7	77.0	11月
76.7	133.0	133.1	99.5	82.4	55.5	77.5	91.0	81.3	80.0	12月
82.3	120.2	125.8	80.8	83.6	50.9	56.8	80.8	70.0	66.9	2013年 1月
89.5	128.8	121.0	76.3	76.6	52.1	60.3	89.8	78.0	77.4	2月
93.9	140.3	119.5	91.1	83.1	52.1	68.1	99.6	87.9	92.6	3月
81.2	142.9	126.1	94.7	83.7	48.9	64.4	90.2	86.4	79.3	4月
90.4	144.8	125.7	84.3	87.5	51.0	62.8	93.9	79.1	73.8	5月
88.3	163.0	111.5	91.1	84.9	46.9	68.5	99.1	88.7	81.5	6月
96.2	175.6	116.4	93.1	87.7	45.3	64.3	103.0	89.6	89.5	7月
79.5	152.5	128.7	73.2	88.2	38.1	60.8	86.7	76.3	64.9	8月
100.0	158.8	109.7	91.3	60.1	39.1	58.2	97.9	84.8	81.6	9月
97.8	173.3	96.8	95.9	81.1	46.6	67.7	101.5	92.2	84.7	10月
93.4	173.9	137.2	93.3	72.4	48.5	66.9	99.2	88.0	78.3	11月
85.2	160.9	130.8	103.1	87.2	40.7	77.6	97.1	84.1	81.9	12月

## (1-1 つづき)

	木材・木製品 工 業		公益事業 (参考)	産業総合 (参考)	電気機械工業 (旧分類) (参考)	機械工業 (参考)	一般機械工業 (旧分類) (参考)	精密機械工業 (旧分類) (参考)	
	その他製品 工 業								
ウェイト	251.2	128.5	1,011.4	11,011.4	2,496.4	4,228.1	1,002.3	51.5	
品目数	3	2	2	154	25	42	9	2	
平成21年平均	89.9	102.3	75.6	92.9	95.3	94.0	107.6	75.6	
平成22年平均	100.0	100.0	100.0	100.0	100.0	100.0	100.0	100.0	
平成23年平均	58.9	95.4	21.8	66.2	71.0	80.7	101.2	90.6	
平成24年平均	104.0	104.0	32.6	90.8	123.3	113.1	99.6	90.6	
平成25年平均	116.5	109.5	29.2	88.6	103.2	100.8	102.9	88.8	
平成 21年 1月	76.5	97.8	56.8	84.1	64.4	86.2	161.7	100.0	
2月	88.3	108.9	53.0	78.4	67.3	71.4	104.7	87.6	
3月	79.5	113.8	60.9	86.1	78.1	81.8	121.5	78.9	
4月	92.8	87.3	42.6	82.6	87.2	75.2	52.0	59.4	
5月	86.4	89.7	43.9	82.4	87.2	80.7	86.8	70.4	
6月	93.0	116.9	31.7	90.1	105.9	96.2	93.4	61.6	
7月	93.6	109.7	72.4	97.8	112.4	105.7	112.1	58.8	
8月	94.8	101.3	81.1	93.7	104.8	100.0	110.4	57.8	
9月	86.7	106.0	85.5	99.7	118.6	110.6	105.3	78.2	
10月	106.2	93.1	126.7	106.2	109.4	105.9	105.6	79.2	
11月	92.9	100.4	127.0	106.9	105.0	110.4	129.0	82.5	
12月	87.5	102.8	126.1	106.5	103.8	103.3	109.0	93.0	
平成 22年 1月	92.5	100.8	126.8	95.6	94.2	95.3	102.5	92.9	
2月	103.6	103.4	108.8	97.2	91.4	99.3	123.3	91.4	
3月	96.6	115.1	100.0	109.0	104.6	118.8	151.7	137.5	
4月	102.3	75.6	95.4	98.7	98.0	96.4	88.5	85.7	
5月	90.4	91.2	101.8	92.2	96.2	84.9	53.8	84.3	
6月	108.4	120.2	99.0	101.8	105.6	107.9	106.6	105.3	
7月	101.2	109.1	107.8	103.7	115.2	107.0	87.1	110.3	
8月	91.5	99.8	93.5	94.4	101.8	94.0	79.9	89.0	
9月	97.8	108.5	87.1	100.5	107.9	104.5	95.0	106.1	
10月	98.4	82.9	90.9	100.9	96.5	94.8	89.8	96.9	
11月	112.7	95.4	90.3	103.5	96.1	101.0	112.0	99.0	
12月	104.6	97.9	98.6	102.6	92.3	95.9	109.9	101.4	
平成 23年 1月	103.7	78.5	102.8	95.9	84.1	94.7	122.3	96.2	
2月	111.0	104.6	100.2	101.7	85.3	106.7	164.2	100.6	
3月	36.7	63.8	39.4	48.7	53.4	58.2	64.1	56.4	
4月	26.6	88.2	1.4	39.3	56.8	51.3	31.4	75.1	
5月	15.7	101.6	1.8	50.4	56.6	59.7	63.3	94.7	
6月	16.4	82.5	1.5	60.6	59.0	82.4	138.3	107.7	
7月	35.5	105.4	1.3	59.2	68.6	80.5	99.2	92.0	
8月	45.7	104.7	1.1	62.5	74.3	86.7	117.8	96.3	
9月	63.7	122.5	1.4	66.4	81.8	90.3	102.7	104.3	
10月	76.5	101.9	1.5	64.5	77.1	77.1	65.6	84.3	
11月	88.4	94.6	0.6	69.5	78.9	85.7	101.6	92.0	
12月	87.3	96.3	8.8	75.9	76.6	94.6	143.7	87.3	
平成 24年 1月	90.8	85.3	38.0	71.3	71.5	85.7	129.0	90.0	
2月	99.6	99.9	39.0	82.4	76.5	102.8	162.7	93.5	
3月	95.2	110.4	35.2	90.8	100.0	114.6	151.6	99.8	
4月	99.8	93.8	31.9	84.6	103.4	98.1	81.9	81.4	
5月	102.2	100.1	32.4	88.5	111.5	108.6	110.8	79.0	
6月	102.4	108.2	29.0	92.6	132.6	120.9	104.9	90.5	
7月	107.1	108.3	27.8	103.9	168.2	141.6	101.4	92.0	
8月	111.3	93.0	33.7	96.1	150.1	127.0	97.9	96.6	
9月	105.6	117.4	31.2	102.0	169.4	140.2	98.0	98.1	
10月	110.6	115.2	28.0	96.8	152.4	117.0	38.3	91.6	
11月	118.1	110.8	26.8	93.5	141.2	109.5	45.7	92.0	
12月	105.4	105.6	38.4	86.9	103.3	91.5	72.5	83.2	
平成 25年 1月	99.8	95.8	40.1	83.7	107.8	96.6	78.7	87.0	
2月	108.0	104.0	32.1	86.4	103.8	102.5	108.3	95.7	
3月	114.3	106.3	38.1	97.6	135.5	121.4	105.8	105.4	
4月	109.4	87.0	33.6	80.8	76.8	77.5	76.6	81.0	
5月	110.5	135.6	31.0	81.3	79.1	82.2	84.8	78.2	
6月	114.1	130.7	29.1	84.7	89.6	90.1	93.2	78.9	
7月	125.4	114.1	24.9	90.4	99.6	100.6	107.2	79.7	
8月	117.3	98.7	25.3	85.3	104.1	96.7	91.0	77.6	
9月	114.0	128.2	31.4	87.9	116.7	103.7	74.8	87.5	
10月	125.0	112.6	18.5	91.2	120.2	107.2	81.6	99.9	
11月	133.6	102.8	11.6	96.1	109.3	117.6	156.0	94.1	
12月	126.5	98.1	34.7	98.2	95.4	113.1	176.6	100.7	

## (1-2)原指数 [特殊分類別]

(平成22/2010年 = 100.0)

鉱工業	最終需要財	投資財	建設財	資本財	消費財	耐久消費財	非耐久消費財	生産財	
10,000.0	5,396.9	2,653.9	991.1	1,662.8	2,743.0	94.8	2,648.2	4,603.1	ウェイト
152	85	50	26	24	35	1	34	67	品目数
94.6	102.6	104.1	97.5	108.1	101.3	X	102.4	85.2	2009年平均
100.0	100.0	100.0	100.0	100.0	100.0	X	100.0	100.0	2010年平均
70.7	72.9	87.9	77.3	94.2	58.3	X	58.1	68.2	2011年平均
96.7	99.4	102.9	113.1	96.8	95.9	X	91.4	93.5	2012年平均
94.6	100.6	110.3	129.3	99.0	91.2	X	89.5	87.7	2013年平均
86.9	105.7	123.3	89.5	143.4	88.7	X	90.9	64.8	2009年 1月
80.9	96.9	104.2	94.7	109.9	89.8	X	92.7	62.2	2月
88.6	104.6	109.3	94.3	118.3	100.2	X	103.7	69.8	3月
86.6	95.9	85.5	98.1	78.0	105.9	X	107.6	75.7	4月
86.3	94.7	89.5	94.7	86.4	99.8	X	100.7	76.3	5月
96.0	102.9	102.2	103.6	101.4	103.6	X	103.9	87.9	6月
100.3	105.0	105.4	104.7	105.9	104.6	X	104.8	94.8	7月
95.0	98.0	103.0	95.8	107.3	93.2	X	93.5	91.4	8月
101.1	101.5	104.8	97.3	109.2	98.4	X	99.0	100.7	9月
104.1	106.6	104.1	107.6	102.1	109.1	X	110.7	101.2	10月
104.8	109.7	113.4	97.5	122.9	106.1	X	105.8	99.2	11月
104.5	110.2	104.3	91.8	111.8	115.8	X	115.1	97.9	12月
92.5	93.4	92.9	85.1	97.6	93.9	X	93.9	91.3	2010年 1月
96.1	98.6	103.8	90.3	111.9	93.5	X	93.4	93.1	2月
109.9	113.4	122.4	94.8	138.8	104.8	X	105.5	105.7	3月
99.1	98.8	91.2	91.4	91.1	106.2	X	106.4	99.3	4月
91.2	85.4	74.3	90.7	64.5	96.1	X	96.0	98.1	5月
102.0	99.2	105.7	104.9	106.2	92.8	X	92.5	105.4	6月
103.2	97.9	95.7	105.8	89.7	100.0	X	100.6	109.5	7月
94.5	90.3	87.2	95.9	82.0	93.3	X	92.3	99.3	8月
101.8	99.9	105.0	108.4	103.0	94.9	X	94.5	104.1	9月
102.0	102.0	98.7	109.2	92.4	105.2	X	105.7	102.0	10月
104.8	109.2	113.2	115.2	112.0	105.3	X	105.1	99.7	11月
103.0	111.9	109.9	108.4	110.8	113.9	X	114.0	92.5	12月
95.2	101.8	110.3	97.8	117.7	93.5	X	93.6	87.4	2011年 1月
101.8	110.5	128.0	103.9	142.5	93.6	X	93.7	91.6	2月
49.6	48.4	55.5	38.9	65.4	41.6	X	41.4	51.1	3月
43.1	36.2	45.6	40.8	48.4	27.2	X	27.2	51.2	4月
55.3	51.9	62.3	56.2	65.9	41.9	X	40.6	59.2	5月
66.6	66.9	95.0	62.8	114.2	39.6	X	40.4	66.3	6月
65.0	61.3	82.8	75.0	87.5	40.5	X	39.4	69.4	7月
68.7	71.4	95.0	78.6	104.8	48.6	X	47.4	65.5	8月
73.0	75.9	96.1	87.9	101.0	56.3	X	54.2	69.7	9月
70.9	71.6	79.3	92.3	71.6	64.1	X	62.9	70.1	10月
76.5	83.4	95.3	97.9	93.7	71.8	X	72.9	68.4	11月
82.7	95.0	109.7	95.3	118.2	80.7	X	83.4	68.3	12月
74.7	88.0	104.4	91.4	112.1	72.3	X	73.6	59.0	2012年 1月
86.8	99.5	124.1	99.4	138.8	75.6	X	75.6	72.0	2月
96.5	111.8	122.1	97.6	136.7	101.9	X	97.6	78.4	3月
89.9	99.0	90.6	104.0	82.5	107.1	X	100.7	79.2	4月
94.2	105.8	104.1	108.3	101.6	107.4	X	98.0	80.6	5月
99.0	103.5	104.4	114.0	98.8	102.5	X	94.5	93.8	6月
111.6	103.3	104.0	123.5	92.3	102.6	X	94.5	121.3	7月
102.4	97.5	101.8	117.6	92.3	93.4	X	85.8	108.1	8月
109.2	100.2	107.0	116.4	101.3	93.7	X	85.6	119.6	9月
103.7	91.1	86.8	134.6	58.3	95.2	X	92.5	118.6	10月
100.2	91.8	90.8	131.5	66.6	92.7	X	90.7	110.1	11月
91.8	101.0	94.9	119.2	80.5	106.9	X	107.1	81.1	12月
88.1	91.6	93.1	108.0	84.2	90.2	X	89.9	84.1	2013年 1月
91.9	99.5	105.6	112.9	101.3	93.5	X	93.8	82.9	2月
103.6	107.4	114.0	121.9	109.3	101.0	X	99.1	99.2	3月
85.5	93.0	96.6	121.2	82.0	89.5	X	88.1	76.7	4月
86.4	92.4	96.9	124.5	80.5	87.9	X	86.5	79.5	5月
90.3	98.5	107.2	129.7	93.7	90.1	X	87.8	80.6	6月
97.0	102.9	115.3	143.4	98.6	90.9	X	89.2	90.0	7月
91.4	96.0	104.7	126.6	91.7	87.5	X	84.6	86.0	8月
93.6	94.1	103.3	137.2	83.1	85.2	X	83.2	93.0	9月
98.5	98.7	107.3	144.4	85.2	90.5	X	90.0	98.2	10月
104.7	114.2	135.8	143.2	131.4	93.4	X	89.6	93.5	11月
104.6	118.7	143.9	138.6	147.1	94.2	X	91.8	88.1	12月

## (2) 季節調整済指数

## (2-1) 季節調整済指数 [業種別]

	鉱工業	製造工業	鉄鋼業	非鉄金属 工業	金属製品 工業	生産用・業務 用機械工業	電気機械 工業	情報通信機械 工業	電子部品・デ バイス工業
ウェイト	10,000.0	10,000.0	364.6	260.5	507.8	1,053.8	210.4	515.0	1,790.7
品目数	152	152	7	9	14	11	7	6	13
平成 21年 1月	93.3	93.3	53.4	93.9	105.3	147.7	109.5	100.3	59.0
2月	83.9	83.9	54.3	82.9	100.0	104.1	106.7	95.5	62.1
3月	86.7	86.7	53.9	75.4	97.2	103.6	97.8	87.2	77.2
4月	91.1	91.1	61.9	87.7	95.5	61.7	96.0	95.3	97.5
5月	95.5	95.5	70.0	85.1	93.5	107.4	91.2	95.2	97.4
6月	95.6	95.6	78.6	86.1	90.1	91.5	94.7	102.3	104.7
7月	96.3	96.3	85.5	86.4	87.1	105.6	98.6	100.9	102.0
8月	98.4	98.4	88.1	85.0	89.5	112.9	94.8	101.1	103.1
9月	96.7	96.7	81.5	82.6	85.7	107.2	101.0	97.2	104.0
10月	99.4	99.4	79.8	79.6	88.3	115.0	98.2	92.8	104.0
11月	99.2	99.2	89.9	85.3	84.8	125.0	99.3	105.9	98.6
12月	97.4	97.4	84.9	93.7	84.1	95.7	88.9	109.3	103.9
平成 22年 1月	100.8	100.8	86.4	95.2	83.1	96.2	83.9	108.5	108.9
2月	99.0	99.0	88.3	98.5	89.7	116.9	93.4	98.8	105.4
3月	107.2	107.2	106.8	100.5	99.8	126.6	103.7	100.2	115.3
4月	105.7	105.7	108.7	99.3	99.4	110.6	109.3	94.2	115.3
5月	101.9	101.9	112.0	92.2	98.3	70.4	108.5	92.2	111.8
6月	102.4	102.4	111.0	87.4	106.3	106.0	100.4	101.0	104.8
7月	99.7	99.7	99.1	107.5	106.6	87.6	94.2	97.1	104.5
8月	95.7	95.7	101.6	99.3	107.0	80.2	99.1	95.7	95.8
9月	95.6	95.6	101.6	99.6	103.5	92.3	93.0	98.1	88.1
10月	98.6	98.6	95.8	106.3	103.6	109.6	100.0	100.4	85.4
11月	97.9	97.9	92.3	110.8	101.0	109.3	102.1	107.0	85.6
12月	96.1	96.1	95.3	105.9	98.2	94.7	116.6	114.5	83.3
平成 23年 1月	102.9	102.9	101.1	99.6	108.1	108.4	130.7	110.1	85.4
2月	104.1	104.1	98.5	94.1	110.0	146.2	112.7	115.2	90.4
3月	48.6	48.6	39.6	77.1	44.4	52.8	67.0	71.3	52.4
4月	47.1	47.1	10.3	86.3	51.8	45.4	75.3	96.7	53.7
5月	61.4	61.4	10.9	103.9	74.3	80.6	92.6	92.8	51.2
6月	67.1	67.1	15.3	92.0	75.9	134.0	100.5	75.9	48.6
7月	63.3	63.3	22.0	81.4	74.5	102.0	104.4	79.4	51.5
8月	68.4	68.4	33.3	85.1	79.3	112.3	109.1	86.2	59.4
9月	68.2	68.2	44.3	80.5	79.1	97.7	110.4	83.9	59.4
10月	68.4	68.4	52.5	79.8	76.0	86.3	97.9	94.0	62.4
11月	71.6	71.6	55.4	70.3	82.4	102.6	113.7	83.1	67.5
12月	78.4	78.4	57.0	70.4	87.8	123.8	99.7	69.3	77.7
平成 24年 1月	80.2	80.2	66.8	73.0	90.8	115.0	103.9	90.6	75.8
2月	89.8	89.8	70.3	74.9	94.0	133.5	106.1	110.1	87.1
3月	96.1	96.1	73.8	75.8	90.0	126.6	111.2	148.2	96.7
4月	99.0	99.0	87.7	82.2	101.1	115.6	110.1	131.6	113.8
5月	102.5	102.5	95.0	82.8	99.8	125.6	113.2	138.4	117.8
6月	101.2	101.2	97.0	76.4	93.7	103.3	110.6	130.6	134.8
7月	106.8	106.8	102.8	77.3	99.2	100.6	108.1	128.9	152.5
8月	101.7	101.7	85.8	78.3	92.0	93.1	103.6	120.7	146.1
9月	103.5	103.5	73.2	80.1	99.2	93.1	105.7	122.1	148.8
10月	97.5	97.5	70.9	84.2	101.1	53.4	120.0	104.6	145.6
11月	93.3	93.3	64.6	90.2	97.1	48.3	102.7	104.8	139.7
12月	88.5	88.5	65.0	82.2	90.9	65.0	107.5	100.2	108.0
平成 25年 1月	95.0	95.0	64.2	82.6	98.3	72.3	122.3	100.2	126.1
2月	94.8	94.8	76.5	78.7	97.7	86.8	112.7	93.2	128.9
3月	98.8	98.8	83.3	82.7	108.3	86.0	116.7	126.3	154.6
4月	93.4	93.4	89.8	112.3	105.0	99.6	123.3	88.5	83.6
5月	95.9	95.9	90.4	74.4	106.5	97.2	113.3	89.5	92.1
6月	93.3	93.3	91.7	68.3	102.0	92.8	104.7	108.6	86.4
7月	92.8	92.8	104.7	83.7	107.3	103.5	114.2	96.2	82.2
8月	91.1	91.1	88.8	77.2	103.3	90.1	105.2	103.5	90.7
9月	88.9	88.9	88.1	73.0	109.0	74.4	110.3	83.4	97.1
10月	95.1	95.1	73.4	79.7	107.0	128.2	105.0	109.0	108.1
11月	98.8	98.8	74.2	77.0	103.0	154.1	107.1	118.2	96.7
12月	97.8	97.8	73.1	102.1	112.5	155.6	116.5	109.1	92.6

(平成 22/ 2010 年 = 100.0)

輸送機械 工業	窯業・土石 製品工業	化学、石油・石 炭製品工業	プラスチック 製品工業	パルプ・紙・紙 加工品工業	繊維工業	食料品 工業	その他工業	ゴム、皮革 製品工業	印刷業	
677.9	295.7	802.0	313.9	689.7	140.2	1,474.6	903.2	190.7	332.8	ウェイト
6	13	17	6	6	2	23	12	5	2	品目数
60.0	96.1	97.3	81.2	85.1	111.2	99.9	93.4	71.0	105.3	2009 年 1 月
40.0	89.5	94.1	78.9	87.1	99.8	98.8	92.3	72.8	103.6	2 月
35.4	96.7	93.4	81.1	91.7	108.3	101.5	92.2	70.7	104.9	3 月
68.5	91.8	99.7	84.6	92.9	109.0	105.5	97.0	78.3	107.2	4 月
56.7	92.5	100.3	83.6	95.1	96.6	108.1	95.3	80.8	105.1	5 月
61.0	90.8	118.3	84.4	95.8	84.2	105.1	96.4	86.3	106.3	6 月
68.0	88.9	115.6	86.0	96.6	89.9	106.8	95.5	90.4	100.5	7 月
76.6	90.9	98.3	87.0	102.5	87.7	104.6	98.9	91.6	102.4	8 月
85.7	92.7	102.9	87.9	94.4	93.2	103.2	93.0	90.6	99.6	9 月
90.5	93.3	102.5	96.0	96.3	95.1	100.9	96.6	93.2	97.9	10 月
100.6	90.7	101.5	90.5	96.5	86.9	96.1	94.2	94.4	98.5	11 月
97.2	91.1	97.5	94.4	92.9	91.8	96.5	98.2	98.9	101.6	12 月
101.0	104.2	93.2	99.7	94.1	110.2	97.1	104.3	101.7	103.5	2010 年 1 月
104.0	101.0	89.2	100.1	98.0	102.2	95.6	98.6	97.4	100.3	2 月
113.3	102.3	95.8	102.1	102.5	101.0	101.4	103.7	110.5	102.3	3 月
106.3	99.3	97.4	94.6	109.8	106.3	105.5	104.5	106.6	107.2	4 月
105.2	95.8	101.2	100.0	103.8	112.5	103.9	104.1	103.8	109.3	5 月
109.5	96.0	79.5	99.3	104.4	104.0	103.9	105.7	99.0	105.8	6 月
97.3	97.2	102.1	101.2	103.2	93.8	109.1	100.1	97.2	99.1	7 月
92.3	94.7	103.6	99.0	95.3	94.3	102.5	99.2	97.4	103.8	8 月
96.2	99.1	110.2	102.3	103.6	93.7	97.1	96.9	97.3	97.7	9 月
90.9	103.0	114.7	98.6	100.9	89.5	98.5	90.7	96.8	88.4	10 月
97.7	102.4	105.9	101.2	91.3	97.7	97.6	94.7	93.1	91.6	11 月
91.7	102.9	109.4	98.9	90.4	92.2	89.4	94.5	94.7	86.9	12 月
103.4	107.8	96.2	110.5	100.8	87.5	101.7	97.7	102.0	87.8	2011 年 1 月
112.5	104.4	104.3	103.6	101.7	85.5	91.4	94.6	96.3	85.6	2 月
62.9	47.2	36.3	66.3	35.8	47.6	37.6	42.2	41.1	39.3	3 月
61.7	70.3	25.0	87.0	15.3	72.8	22.2	50.8	55.0	46.8	4 月
73.3	84.1	41.0	100.3	41.1	73.4	43.3	65.8	85.3	73.2	5 月
78.0	89.5	46.7	93.1	40.6	84.8	41.7	64.2	83.5	80.9	6 月
89.1	94.5	27.6	92.1	39.5	88.6	41.6	71.6	80.2	78.6	7 月
90.0	97.3	35.1	98.6	39.7	86.4	45.8	74.2	81.2	79.1	8 月
91.7	94.9	29.1	94.1	44.2	83.5	49.2	79.3	78.1	81.2	9 月
88.8	90.9	31.1	86.1	52.1	80.6	52.0	80.7	77.7	81.2	10 月
83.6	97.3	39.4	97.7	45.7	68.9	52.6	82.4	81.3	84.2	11 月
95.2	100.3	43.9	96.8	52.3	68.9	55.8	85.0	79.4	84.6	12 月
81.4	100.1	50.0	96.1	53.8	61.4	59.5	86.3	84.6	78.0	2012 年 1 月
100.9	107.7	76.3	99.2	58.1	63.2	65.5	95.8	91.8	94.8	2 月
109.7	117.2	91.7	97.1	63.8	73.8	69.1	100.3	90.5	106.5	3 月
108.6	115.3	104.8	101.3	73.8	53.0	69.2	98.4	87.0	93.8	4 月
108.3	121.7	108.7	101.7	74.5	59.4	69.1	96.1	83.0	85.7	5 月
98.5	124.1	105.0	100.5	76.3	58.0	70.2	95.3	83.1	87.2	6 月
96.9	122.6	167.7	99.0	73.9	56.6	66.3	95.3	81.6	88.8	7 月
92.2	124.7	137.3	94.1	79.3	53.5	62.7	91.5	78.5	80.0	8 月
90.4	121.3	150.2	91.5	69.6	50.6	61.6	91.2	81.8	80.7	9 月
94.8	126.1	135.8	95.8	66.6	52.8	58.5	92.5	80.5	85.6	10 月
84.8	124.3	125.7	96.6	72.1	60.3	60.3	89.6	79.9	77.3	11 月
83.8	119.9	128.5	98.8	70.3	59.0	58.6	88.5	80.8	76.8	12 月
87.0	137.3	120.1	92.4	80.0	56.2	60.9	88.8	79.6	77.5	2013 年 1 月
88.0	140.9	114.6	85.5	79.2	52.8	64.0	92.3	83.4	82.4	2 月
86.7	148.3	105.7	92.4	81.6	51.6	66.1	97.6	87.1	86.9	3 月
85.4	163.0	113.7	93.9	93.2	48.2	66.8	96.5	88.4	81.5	4 月
104.7	167.5	125.5	88.2	87.3	50.8	71.0	100.8	89.0	79.1	5 月
85.0	157.8	135.0	86.6	88.3	44.2	71.9	99.4	84.2	81.1	6 月
87.8	160.3	142.2	86.8	86.7	43.7	68.3	97.7	81.8	80.5	7 月
86.4	154.5	134.5	82.2	84.3	41.7	68.2	91.3	81.6	68.8	8 月
90.5	152.0	118.5	89.2	67.8	39.7	63.6	92.8	80.4	78.2	9 月
91.5	152.9	96.9	87.9	78.1	43.1	62.8	93.5	84.2	77.6	10 月
94.2	152.2	129.3	85.5	75.4	46.9	58.5	93.2	82.3	77.9	11 月
93.7	148.4	123.0	96.8	74.9	41.9	58.8	94.7	83.4	79.9	12 月



## (2-1 つづき)

	木材・木製品	その他製品	公益事業	産業総合	電気機械工業	機械工業	一般機械工業	精密機械工業	
	工 業	工 業	(参考)	(参考)	(旧分類) (参考)	(参考)	(旧分類) (参考)	(旧分類) (参考)	
ウェイト	251.2	128.5	1,011.4	11,011.4	2,496.4	4,228.1	1,002.3	51.5	
品目数	3	2	2	154	25	42	9	2	
平成 21年 1月	79.7	107.7	44.2	88.8	71.9	93.3	150.3	96.6	
2月	82.5	110.4	39.3	79.9	73.4	75.3	105.2	83.3	
3月	84.6	107.5	52.8	83.8	80.2	78.9	105.4	71.5	
4月	93.8	107.1	41.9	86.9	95.9	83.2	61.7	66.1	
5月	95.5	96.9	48.5	91.3	96.9	94.5	109.3	79.0	
6月	93.7	95.9	43.2	91.1	103.5	91.7	93.0	62.7	
7月	92.4	99.7	77.1	94.2	101.4	95.9	108.0	59.5	
8月	103.0	102.2	87.3	97.0	102.6	100.9	115.5	61.8	
9月	88.6	92.0	98.9	96.0	102.7	101.3	109.2	69.4	
10月	96.3	93.2	154.1	101.9	101.7	104.2	116.7	75.7	
11月	84.0	104.8	150.2	101.3	100.1	106.7	126.9	83.0	
12月	83.4	106.7	125.6	99.4	104.4	101.5	95.8	88.4	
平成 22年 1月	93.9	113.2	90.1	102.0	107.2	106.3	96.4	91.2	
2月	92.6	105.1	75.5	98.3	102.3	104.9	118.4	85.4	
3月	102.1	107.6	86.8	106.0	109.3	113.9	127.0	125.1	
4月	105.9	91.2	101.0	105.6	109.3	108.6	111.6	98.0	
5月	104.9	98.3	117.2	103.5	107.6	100.7	69.2	95.4	
6月	115.2	101.3	146.8	103.8	103.7	102.7	106.1	105.2	
7月	106.0	100.4	116.7	100.6	102.4	97.6	86.5	113.0	
8月	98.3	100.0	106.6	95.8	96.5	91.4	79.7	92.2	
9月	98.0	96.0	98.6	95.2	90.5	91.6	92.1	95.4	
10月	89.9	84.3	111.7	97.5	89.6	95.4	109.6	95.9	
11月	97.7	97.1	109.0	97.0	90.6	96.5	109.4	96.8	
12月	96.4	100.2	98.4	95.7	94.0	94.8	94.5	97.9	
平成 23年 1月	100.1	91.2	64.3	101.3	95.6	103.8	109.1	97.0	
2月	95.5	106.5	65.0	102.1	97.6	112.6	149.0	91.9	
3月	38.9	59.8	32.9	47.5	56.6	55.9	53.0	51.8	
4月	28.7	106.1	1.5	43.0	64.6	59.4	43.0	88.1	
5月	18.7	107.5	2.1	56.3	63.1	69.8	79.5	106.4	
6月	18.3	71.6	2.3	62.0	58.3	78.1	135.4	106.3	
7月	39.0	98.5	1.5	57.8	60.3	74.1	102.6	95.2	
8月	48.6	105.0	1.4	62.6	68.9	82.1	113.1	96.7	
9月	63.3	106.9	1.7	62.6	67.9	78.6	97.9	93.2	
10月	70.1	103.1	2.0	62.3	70.9	77.7	85.4	84.5	
11月	74.8	95.1	0.8	65.3	74.1	82.7	102.6	89.7	
12月	79.3	98.9	8.4	71.7	79.6	96.1	125.4	87.7	
平成 24年 1月	85.3	95.4	24.3	74.9	82.3	95.1	116.5	87.5	
2月	97.1	97.9	23.5	83.8	94.2	106.2	135.1	99.5	
3月	102.7	105.3	27.6	89.8	107.8	112.5	128.5	94.4	
4月	109.8	112.1	34.5	93.2	118.3	114.1	117.0	95.4	
5月	122.4	107.3	37.7	97.3	122.0	121.4	128.4	88.9	
6月	120.8	96.9	43.9	95.8	132.9	116.4	104.1	90.4	
7月	117.7	100.4	34.2	100.1	145.0	126.7	101.3	92.6	
8月	118.8	93.8	42.8	96.0	138.1	119.9	93.0	96.3	
9月	106.0	106.5	35.7	97.2	141.1	123.3	93.1	92.8	
10月	98.2	113.0	40.8	91.7	136.5	113.6	50.2	89.6	
11月	97.2	114.2	33.7	87.6	130.2	103.9	45.7	91.2	
12月	95.7	109.9	35.9	83.2	109.4	95.3	64.0	86.6	
平成 25年 1月	96.1	110.0	25.7	87.8	120.5	104.2	71.7	87.1	
2月	101.8	107.1	21.6	87.6	121.2	104.1	86.7	92.0	
3月	116.1	102.4	31.6	92.9	141.2	115.5	85.9	94.2	
4月	118.4	105.6	32.1	87.9	88.4	91.7	100.1	93.2	
5月	127.3	143.5	32.1	90.7	91.4	96.1	98.0	86.8	
6月	133.3	113.8	36.0	88.2	91.6	88.6	93.4	79.3	
7月	136.8	107.0	33.0	87.0	87.6	91.3	104.6	80.0	
8月	124.5	102.3	36.5	85.2	94.7	92.4	90.6	78.1	
9月	116.1	109.4	36.4	83.7	97.8	92.8	75.0	81.2	
10月	113.5	108.2	27.3	88.4	107.8	107.7	129.1	99.6	
11月	110.5	104.0	14.3	91.3	102.9	114.2	155.5	92.8	
12月	113.6	100.8	32.1	93.2	98.1	110.2	158.0	102.4	

## (2-2) 季節調整済指数 [特殊分類別]

(平成22/2010年 = 100.0)

鉱工業	最終需要財	投資財	建設財	資本財	消費財	耐久消費財	非耐久消費財	生産財	
10,000.0	5,396.9	2,653.9	991.1	1,662.8	2,743.0	94.8	2,648.2	4,603.1	ウェイト
152	85	50	26	24	35	1	34	67	品目数
93.3	110.5	125.4	98.7	138.5	95.2	X	96.8	70.1	2009年 1月
83.9	100.2	106.1	98.4	109.9	93.6	X	96.4	66.6	2月
86.7	100.3	102.6	100.5	103.7	98.4	X	101.8	70.0	3月
91.1	100.4	97.1	103.3	92.5	103.0	X	104.0	80.1	4月
95.5	106.9	105.7	102.1	106.9	104.6	X	106.6	82.7	5月
95.6	102.6	99.0	100.2	98.6	109.1	X	109.8	86.7	6月
96.3	104.1	102.3	97.5	105.0	107.7	X	108.8	88.1	7月
98.4	104.2	107.8	100.4	112.3	100.3	X	101.8	92.4	8月
96.7	98.8	101.5	91.8	107.3	97.5	X	99.7	94.1	9月
99.4	103.2	104.6	95.5	110.6	100.6	X	102.1	94.1	10月
99.2	104.0	109.7	89.7	125.5	98.8	X	98.0	93.7	11月
97.4	97.1	95.0	88.5	99.6	98.7	X	96.7	98.1	12月
100.8	98.2	95.6	94.4	94.8	100.5	X	99.1	99.4	2010年 1月
99.0	100.1	102.7	92.5	107.7	96.7	X	95.7	100.9	2月
107.2	106.7	112.2	100.5	117.5	101.6	X	101.9	108.4	3月
105.7	105.0	106.2	98.1	111.6	104.0	X	103.7	106.9	4月
101.9	97.3	89.0	99.9	80.8	100.9	X	102.2	108.0	5月
102.4	99.5	103.1	103.6	103.3	98.4	X	98.6	104.3	6月
99.7	99.6	95.8	100.5	92.3	104.9	X	106.9	100.3	7月
95.7	93.8	88.2	97.9	82.8	100.0	X	100.8	98.3	8月
95.6	96.7	98.0	102.4	95.2	96.3	X	97.8	94.6	9月
98.6	102.2	104.1	98.2	108.1	98.9	X	99.2	93.8	10月
97.9	101.9	107.4	102.9	113.5	96.9	X	96.1	93.6	11月
96.1	98.0	99.4	103.3	97.7	96.3	X	94.5	93.2	12月
102.9	105.6	109.2	107.9	107.8	101.1	X	99.1	94.1	2011年 1月
104.1	109.8	122.7	104.9	131.6	95.9	X	94.4	100.0	2月
48.6	45.5	50.8	41.7	54.8	40.1	X	39.8	53.5	3月
47.1	39.6	55.2	45.4	61.9	27.1	X	27.0	56.2	4月
61.4	58.1	73.2	61.8	80.3	43.4	X	42.9	65.8	5月
67.1	67.3	92.9	63.1	110.7	42.3	X	43.5	65.9	6月
63.3	64.0	85.7	72.8	93.8	43.2	X	42.7	62.9	7月
68.4	73.0	93.6	78.6	103.0	51.9	X	51.8	63.8	8月
68.2	73.4	89.2	82.7	92.5	57.2	X	56.5	62.8	9月
68.4	72.8	85.2	83.0	87.6	60.9	X	59.6	63.6	10月
71.6	78.5	91.2	86.5	96.7	66.3	X	66.6	63.9	11月
78.4	84.5	101.5	91.3	107.0	68.5	X	69.0	69.5	12月
80.2	88.5	102.7	97.1	103.8	74.6	X	74.4	64.1	2012年 1月
89.8	100.2	113.5	106.3	117.5	85.8	X	84.6	79.4	2月
96.1	107.3	114.9	107.4	117.1	99.2	X	94.7	83.5	3月
99.0	109.1	110.8	117.7	106.7	107.2	X	100.4	88.0	4月
102.5	115.6	116.0	119.3	114.3	112.1	X	104.6	89.0	5月
101.2	106.3	104.7	118.2	97.9	111.2	X	103.2	93.8	6月
106.8	105.8	104.6	117.7	96.2	108.8	X	102.4	108.4	7月
101.7	99.7	100.2	117.1	90.6	100.4	X	94.4	104.6	8月
103.5	100.5	101.2	114.0	92.7	99.9	X	93.3	106.8	9月
97.5	90.0	90.1	116.8	70.2	89.0	X	86.5	105.8	10月
93.3	86.8	85.4	116.5	66.6	87.5	X	84.5	101.4	11月
88.5	91.5	89.9	115.6	74.6	91.8	X	89.1	83.2	12月
95.0	93.8	91.9	116.9	78.5	94.0	X	91.6	95.0	2013年 1月
94.8	97.9	97.3	119.6	86.2	98.1	X	97.2	90.3	2月
98.8	99.0	103.1	131.0	88.9	95.1	X	92.9	101.9	3月
93.4	100.3	112.3	132.4	99.7	88.9	X	87.6	86.6	4月
95.9	100.7	110.4	137.5	93.7	92.1	X	92.6	89.1	5月
93.3	102.2	108.3	134.1	94.0	97.0	X	95.3	83.2	6月
92.8	104.9	115.1	135.3	102.2	95.8	X	96.0	79.8	7月
91.1	98.6	106.7	127.3	93.4	94.0	X	93.2	82.8	8月
88.9	93.1	96.5	129.7	76.5	88.4	X	88.5	83.3	9月
95.1	101.7	119.4	128.5	113.5	87.0	X	85.9	86.9	10月
98.8	108.3	131.8	126.9	136.9	86.6	X	82.2	87.5	11月
97.8	106.3	133.4	131.9	135.4	80.7	X	75.9	88.6	12月

## 2 年・四半期別生産指数及び増減率（付加価値額ウェイト）

### (1) 原指数及び前年（同期）比

#### (1-1) 原指数及び前年（同期）比 [業種別]

	鉱工業	製造工業	鉄鋼業	非鉄金属 工業	金属製品 工業	生産用・業務 用機械工業	電気機械 工業	情報通信機械 工業	電子部品・デ バイス工業
ウェイト	10,000.0	10,000.0	364.6	260.5	507.8	1,053.8	210.4	515.0	1,790.7
品目数	152	152	7	9	14	11	7	6	13
平成21年平均	94.6	94.6	74.5	84.8	91.2	106.1	97.5	97.9	94.3
平成22年平均	100.0	100.0	100.0	100.0	100.0	100.0	100.0	100.0	100.0
平成23年平均	70.7	70.7	46.7	84.5	78.5	100.7	101.5	87.3	62.9
平成24年平均	96.7	96.7	77.4	80.8	96.1	99.1	108.8	120.1	125.4
平成25年平均	94.6	94.6	82.3	82.5	105.2	102.2	112.4	101.6	102.3
平成 21年 I 期	85.5	85.5	51.4	82.3	92.6	127.3	103.6	88.6	60.5
II 期	89.6	89.6	69.6	84.6	90.2	76.7	83.8	92.7	94.6
III 期	98.8	98.8	82.0	80.8	90.1	107.1	102.7	106.0	114.6
IV 期	104.5	104.5	95.1	91.5	92.0	113.1	100.0	104.4	107.2
平成 22 年 I 期	99.5	99.5	91.5	95.9	83.6	124.9	93.2	95.5	97.7
II 期	97.4	97.4	105.3	91.3	97.5	83.4	94.4	93.2	102.5
III 期	99.8	99.8	94.8	97.7	110.2	88.0	101.5	105.7	109.7
IV 期	103.3	103.3	108.4	115.2	108.7	103.6	110.9	105.6	90.1
平成 23 年 I 期	82.2	82.2	80.2	88.6	80.8	115.3	102.7	92.7	65.7
II 期	55.0	55.0	11.2	92.6	64.3	78.4	81.1	87.8	46.6
III 期	68.9	68.9	31.4	78.1	81.1	106.1	114.5	90.8	65.8
IV 期	76.7	76.7	64.1	78.6	87.8	102.8	107.9	78.1	73.6
平成 24 年 I 期	86.0	86.0	71.0	74.8	83.8	145.1	105.0	108.4	72.5
II 期	94.4	94.4	82.3	80.1	93.5	98.4	101.3	137.6	110.8
III 期	107.7	107.7	78.2	74.6	101.5	98.9	112.8	136.9	174.7
IV 期	98.6	98.6	78.2	93.5	105.5	54.0	116.3	97.4	143.7
平成 25 年 I 期	94.5	94.5	75.1	78.2	92.2	97.5	117.3	100.8	119.2
II 期	87.4	87.4	82.3	84.2	101.0	84.6	102.8	97.8	74.8
III 期	94.0	94.0	85.9	75.0	111.6	90.5	116.7	103.2	106.4
IV 期	102.6	102.6	85.7	92.6	115.8	136.1	112.6	104.7	108.6
< 前年（同期）比 >									
平成21年平均	▲23.2	▲23.2	▲29.9	▲19.0	▲20.3	▲43.4	▲8.5	▲33.1	▲30.8
平成22年平均	5.7	5.7	34.2	17.9	9.6	▲5.7	2.6	2.1	6.0
平成23年平均	▲29.3	▲29.3	▲53.3	▲15.5	▲21.5	0.7	1.5	▲12.7	▲37.1
平成24年平均	36.8	36.8	65.7	▲4.4	22.4	▲1.6	7.2	37.6	99.4
平成25年平均	▲2.2	▲2.2	6.3	2.1	9.5	3.1	3.3	▲15.4	▲18.4
平成 21 年 I 期	▲32.9	▲32.9	▲54.9	▲26.8	▲10.9	▲37.9	10.0	▲37.6	▲59.7
II 期	▲28.8	▲28.8	▲45.0	▲16.7	▲23.8	▲56.6	▲12.9	▲31.1	▲36.1
III 期	▲20.8	▲20.8	▲19.4	▲19.5	▲24.3	▲43.7	▲13.6	▲38.0	▲19.2
IV 期	▲8.7	▲8.7	14.7	▲12.3	▲21.2	▲36.3	▲14.3	▲24.5	2.0
平成 22 年 I 期	16.4	16.4	78.0	16.5	▲9.7	▲1.9	▲10.0	7.8	61.5
II 期	8.7	8.7	51.3	7.9	8.1	8.7	12.6	0.5	8.4
III 期	1.0	1.0	15.6	20.9	22.3	▲17.8	▲1.2	▲0.3	▲4.3
IV 期	▲1.1	▲1.1	14.0	25.9	18.2	▲8.4	10.9	1.1	▲16.0
平成 23 年 I 期	▲17.4	▲17.4	▲12.3	▲7.6	▲3.3	▲7.7	10.2	▲2.9	▲32.8
II 期	▲43.5	▲43.5	▲89.4	1.4	▲34.1	▲6.0	▲14.1	▲5.8	▲54.5
III 期	▲31.0	▲31.0	▲66.9	▲20.1	▲26.4	20.6	12.8	▲14.1	▲40.0
IV 期	▲25.8	▲25.8	▲40.9	▲31.8	▲19.2	▲0.8	▲2.7	▲26.0	▲18.3
平成 24 年 I 期	4.6	4.6	▲11.5	▲15.6	3.7	25.8	2.2	16.9	10.4
II 期	71.6	71.6	634.8	▲13.5	45.4	25.5	24.9	56.7	137.8
III 期	56.3	56.3	149.0	▲4.5	25.2	▲6.8	▲1.5	50.8	165.5
IV 期	28.6	28.6	22.0	19.0	20.2	▲47.5	7.8	24.7	95.2
平成 25 年 I 期	9.9	9.9	5.8	4.5	10.0	▲32.8	11.7	▲7.0	64.4
II 期	▲7.4	▲7.4	0.0	5.1	8.0	▲14.0	1.5	▲28.9	▲32.5
III 期	▲12.7	▲12.7	9.8	0.5	10.0	▲8.5	3.5	▲24.6	▲39.1
IV 期	4.1	4.1	9.6	▲1.0	9.8	152.0	▲3.2	7.5	▲24.4

(平成 22/2010 年 = 100.0)

輸送機械 工業	窯業・土石 製品工業	化学、石油・石 炭製品工業	プラスチック 製品工業	パルプ・紙・紙 加工品工業	繊維工業	食料品 工業	その他工業	ゴム、皮革 製品工業	印刷業	
677.9	295.7	802.0	313.9	689.7	140.2	1,474.6	903.2	190.7	332.8	ウェイト
6	13	17	6	6	2	23	12	5	2	品目数
70.1	92.1	100.7	86.9	94.6	96.6	102.3	95.9	86.2	103.4	2009年平均
100.0	100.0	100.0	100.0	100.0	100.0	100.0	100.0	100.0	100.0	2010年平均
85.0	90.4	47.3	93.4	51.0	77.2	53.0	74.4	78.4	75.8	2011年平均
97.2	119.4	112.4	97.4	68.9	58.5	63.5	92.6	82.5	85.3	2012年平均
89.8	152.9	120.8	89.0	81.3	46.7	64.7	94.9	83.8	79.4	2013年平均
42.4	87.4	103.6	75.2	88.4	105.8	94.3	90.1	68.0	103.0	2009年 I 期
60.9	84.5	102.3	85.2	92.4	101.6	100.9	94.7	80.3	104.8	II 期
78.9	92.6	89.7	87.0	98.9	89.2	100.0	98.2	94.8	102.1	III 期
98.2	103.9	107.0	100.2	98.9	89.7	113.9	100.3	101.6	103.8	IV 期
101.2	94.6	102.3	93.7	98.8	103.0	93.6	99.6	97.7	99.4	2010年 I 期
103.8	88.7	91.0	99.1	102.4	112.3	97.9	101.8	100.6	105.9	II 期
99.5	100.0	91.1	100.4	100.1	92.6	96.9	100.7	100.7	101.7	III 期
95.5	116.7	115.5	106.9	98.8	92.1	111.6	97.9	100.9	92.9	IV 期
87.1	79.1	87.3	85.4	78.9	71.0	73.4	75.8	74.1	68.2	2011年 I 期
68.7	74.3	35.7	94.4	31.7	80.3	32.9	58.0	72.7	65.9	II 期
94.4	98.7	26.7	94.0	40.5	84.9	42.3	76.6	82.4	81.5	III 期
89.9	109.3	39.5	99.9	53.0	72.6	63.4	87.3	84.4	87.4	IV 期
100.1	99.0	80.9	90.3	58.6	64.9	61.3	89.8	82.5	86.5	2012年 I 期
101.5	109.4	104.6	102.0	70.9	58.8	63.9	91.5	81.0	86.4	II 期
97.6	127.3	130.6	93.3	72.6	52.8	58.4	94.0	82.2	85.4	III 期
89.7	141.6	133.6	104.0	73.3	57.4	70.4	95.0	84.3	82.9	IV 期
88.6	129.8	122.1	82.7	81.1	51.7	61.7	90.1	78.6	79.0	2013年 I 期
86.6	150.2	121.1	90.0	85.4	48.9	65.2	94.4	84.7	78.2	II 期
91.9	162.3	118.3	85.9	78.7	40.8	61.1	95.9	83.6	78.7	III 期
92.1	169.4	121.6	97.4	80.2	45.3	70.7	99.3	88.1	81.6	IV 期
										< 前年(同期)比 >
▲25.8	▲24.3	▲1.8	▲17.9	▲13.8	▲12.4	▲6.7	▲12.7	▲16.9	▲1.6	2009年平均
42.7	8.6	▲0.7	15.1	5.7	3.5	▲2.2	4.3	16.0	▲3.3	2010年平均
▲15.0	▲9.6	▲52.7	▲6.6	▲49.0	▲22.8	▲47.0	▲25.6	▲21.6	▲24.2	2011年平均
14.4	32.1	137.6	4.3	35.1	▲24.2	19.8	24.5	5.2	12.5	2012年平均
▲7.6	28.1	7.5	▲8.6	18.0	▲20.2	1.9	2.5	1.6	▲6.9	2013年平均
▲55.8	▲26.9	▲13.9	▲28.7	▲23.0	▲6.9	▲8.8	▲14.6	▲35.2	2.5	2009年 I 期
▲42.0	▲32.0	▲1.0	▲23.7	▲18.3	▲11.8	▲9.0	▲15.9	▲23.5	▲0.1	II 期
▲19.2	▲25.0	5.3	▲18.3	▲12.9	▲16.5	▲6.5	▲12.2	▲11.2	▲2.9	III 期
23.5	▲13.1	5.6	0.6	1.4	▲15.2	▲3.1	▲8.2	3.6	▲5.4	IV 期
138.7	8.2	▲1.3	24.6	11.8	▲2.6	▲0.7	10.5	43.7	▲3.5	2010年 I 期
70.4	5.0	▲11.0	16.3	10.8	10.5	▲3.0	7.5	25.3	1.0	II 期
26.1	8.0	1.6	15.4	1.2	3.8	▲3.1	2.5	6.2	▲0.4	III 期
▲2.7	12.3	7.9	6.7	▲0.1	2.7	▲2.0	▲2.4	▲0.7	▲10.5	IV 期
▲13.9	▲16.4	▲14.7	▲8.9	▲20.1	▲31.1	▲21.6	▲23.9	▲24.2	▲31.4	2011年 I 期
▲33.8	▲16.2	▲60.8	▲4.7	▲69.0	▲28.5	▲66.4	▲43.0	▲27.7	▲37.8	II 期
▲5.1	▲1.3	▲70.7	▲6.4	▲59.5	▲8.3	▲56.3	▲23.9	▲18.2	▲19.9	III 期
▲5.9	▲6.3	▲65.8	▲6.5	▲46.4	▲21.2	▲43.2	▲10.8	▲16.4	▲5.9	IV 期
14.9	25.2	▲7.3	5.7	▲25.7	▲8.6	▲16.5	18.5	11.3	26.8	2012年 I 期
47.7	47.2	193.0	8.1	123.7	▲26.8	94.2	57.8	11.4	31.1	II 期
3.4	29.0	389.1	▲0.7	79.3	▲37.8	38.1	22.7	▲0.2	4.8	III 期
▲0.2	29.6	238.2	4.1	38.3	▲20.9	11.0	8.8	▲0.1	▲5.1	IV 期
▲11.5	31.1	50.9	▲8.4	38.4	▲20.3	0.7	0.3	▲4.7	▲8.7	2013年 I 期
▲14.7	37.3	15.8	▲11.8	20.5	▲16.8	2.0	3.2	4.6	▲9.5	II 期
▲5.8	27.5	▲9.4	▲7.9	8.4	▲22.7	4.6	2.0	1.7	▲7.8	III 期
2.7	19.6	▲9.0	▲6.3	9.4	▲21.1	0.4	4.5	4.5	▲1.6	IV 期

## (1-1 つづき)

	木材・木製品 工 業	その他製品 工 業	公益事業 (参考)	産業総合 (参考)	電気機械工業 (旧分類) (参考)	機械工業 (参考)	一般機械工業 (旧分類) (参考)	精密機械工業 (旧分類) (参考)
	251.2	128.5	1,011.4	11,011.4	2,496.4	4,228.1	1,002.3	51.5
ウェイト	251.2	128.5	1,011.4	11,011.4	2,496.4	4,228.1	1,002.3	51.5
品目数	3	2	2	154	25	42	9	2
平成21年平均	89.9	102.3	75.6	92.9	95.3	94.0	107.6	75.6
平成22年平均	100.0	100.0	100.0	100.0	100.0	100.0	100.0	100.0
平成23年平均	58.9	95.4	21.8	66.2	71.0	80.7	101.2	90.6
平成24年平均	104.0	104.0	32.6	90.8	123.3	113.1	99.6	90.6
平成25年平均	116.5	109.5	29.2	88.6	103.2	100.8	102.9	88.8
平成 21年 I 期	81.4	106.8	56.9	82.9	69.9	79.8	129.3	88.8
II 期	90.7	98.0	39.4	85.0	93.4	84.0	77.4	63.8
III 期	91.7	105.7	79.7	97.1	111.9	105.4	109.3	64.9
IV 期	95.5	98.8	126.6	106.5	106.1	106.5	114.5	84.9
平成 22年 I 期	97.6	106.4	111.9	100.6	96.7	104.5	125.8	107.3
II 期	100.4	95.7	98.7	97.6	99.9	96.4	83.0	91.8
III 期	96.8	105.8	96.1	99.5	108.3	101.8	87.3	101.8
IV 期	105.2	92.1	93.3	102.3	95.0	97.2	103.9	99.1
平成 23年 I 期	83.8	82.3	80.8	82.1	74.3	86.5	116.9	84.4
II 期	19.6	90.8	1.6	50.1	57.5	64.5	77.7	92.5
III 期	48.3	110.9	1.3	62.7	74.9	85.8	106.6	97.5
IV 期	84.1	97.6	3.6	70.0	77.5	85.8	103.6	87.9
平成 24年 I 期	95.2	98.5	37.4	81.5	82.7	101.0	147.8	94.4
II 期	101.5	100.7	31.1	88.6	115.8	109.2	99.2	83.6
III 期	108.0	106.2	30.9	100.7	162.6	136.3	99.1	95.6
IV 期	111.4	110.5	31.1	92.4	132.3	106.0	52.2	88.9
平成 25年 I 期	107.4	102.0	36.8	89.2	115.7	106.8	97.6	96.0
II 期	111.3	117.8	31.2	82.3	81.8	83.3	84.9	79.4
III 期	118.9	113.7	27.2	87.9	106.8	100.3	91.0	81.6
IV 期	128.4	104.5	21.6	95.2	108.3	112.6	138.1	98.2
< 前年(同期)比 >								
平成21年平均	▲15.5	▲25.7	▲22.6	▲23.1	▲29.8	▲33.8	▲43.4	▲44.6
平成22年平均	11.2	▲2.2	32.3	7.6	4.9	6.4	▲7.1	32.3
平成23年平均	▲41.1	▲4.6	▲78.2	▲33.8	▲29.0	▲19.3	1.2	▲9.4
平成24年平均	76.6	9.0	49.5	37.2	73.7	40.1	▲1.6	0.0
平成25年平均	12.0	5.3	▲10.4	▲2.4	▲16.3	▲10.9	3.3	▲2.0
平成 21年 I 期	▲16.6	▲20.5	▲43.9	▲33.7	▲51.4	▲47.3	▲37.9	▲36.6
II 期	▲17.8	▲33.9	▲60.2	▲31.1	▲33.6	▲41.6	▲56.7	▲51.6
III 期	▲15.7	▲26.0	▲22.0	▲20.9	▲23.2	▲29.3	▲43.2	▲56.5
IV 期	▲12.4	▲20.9	43.9	▲4.8	▲5.9	▲13.8	▲36.5	▲32.1
平成 22年 I 期	19.9	▲0.4	96.7	21.4	38.3	31.0	▲2.7	20.8
II 期	10.7	▲2.3	150.5	14.8	7.0	14.8	7.2	43.9
III 期	5.6	0.1	20.6	2.5	▲3.2	▲3.4	▲20.1	56.9
IV 期	10.2	▲6.8	▲26.3	▲3.9	▲10.5	▲8.7	▲9.3	16.7
平成 23年 I 期	▲14.1	▲22.7	▲27.8	▲18.4	▲23.2	▲17.2	▲7.1	▲21.3
II 期	▲80.5	▲5.1	▲98.4	▲48.7	▲42.4	▲33.1	▲6.4	0.8
III 期	▲50.1	4.8	▲98.6	▲37.0	▲30.8	▲15.7	22.1	▲4.2
IV 期	▲20.1	6.0	▲96.1	▲31.6	▲18.4	▲11.7	▲0.3	▲11.3
平成 24年 I 期	13.6	19.7	▲53.7	▲0.7	11.3	16.8	26.4	11.8
II 期	417.9	10.9	1,843.8	76.8	101.4	69.3	27.7	▲9.6
III 期	123.6	▲4.2	2,276.9	60.6	117.1	58.9	▲7.0	▲1.9
IV 期	32.5	13.2	763.9	32.0	70.7	23.5	▲49.6	1.1
平成 25年 I 期	12.8	3.6	▲1.6	9.4	39.9	5.7	▲34.0	1.7
II 期	9.7	17.0	0.3	▲7.1	▲29.4	▲23.7	▲14.4	▲5.0
III 期	10.1	7.1	▲12.0	▲12.7	▲34.3	▲26.4	▲8.2	▲14.6
IV 期	15.3	▲5.4	▲30.5	3.0	▲18.1	6.2	164.6	10.5

## (1-2)原指数及び前年(同期)比「特殊分類別」

(平成22/2010年 = 100.0)

鉱工業	最終需要財	投資財	建設財	資本財	消費財	耐久消費財	非耐久消費財	生産財	
10,000.0	5,396.9	2,653.9	991.1	1,662.8	2,743.0	94.8	2,648.2	4,603.1	ウェイト
152	85	50	26	24	35	1	34	67	品目数
94.6	102.6	104.1	97.5	108.1	101.3	X	102.4	85.2	2009年平均
100.0	100.0	100.0	100.0	100.0	100.0	X	100.0	100.0	2010年平均
70.7	72.9	87.9	77.3	94.2	58.3	X	58.1	68.2	2011年平均
96.7	99.4	102.9	113.1	96.8	95.9	X	91.4	93.5	2012年平均
94.6	100.6	110.3	129.3	99.0	91.2	X	89.5	87.7	2013年平均
85.5	102.4	112.3	92.8	123.9	92.9	X	95.8	65.6	2009年 I 期
89.6	97.8	92.4	98.8	88.6	103.1	X	104.1	80.0	II 期
98.8	101.5	104.4	99.3	107.5	98.7	X	99.1	95.6	III 期
104.5	108.8	107.3	99.0	112.3	110.3	X	110.5	99.4	IV 期
99.5	101.8	106.4	90.1	116.1	97.4	X	97.6	96.7	2010年 I 期
97.4	94.5	90.4	95.7	87.3	98.4	X	98.3	100.9	II 期
99.8	96.0	96.0	103.4	91.6	96.1	X	95.8	104.3	III 期
103.3	107.7	107.3	110.9	105.1	108.1	X	108.3	98.1	IV 期
82.2	86.9	97.9	80.2	108.5	76.2	X	76.2	76.7	2011年 I 期
55.0	51.7	67.6	53.3	76.2	36.2	X	36.1	58.9	II 期
68.9	69.5	91.3	80.5	97.8	48.5	X	47.0	68.2	III 期
76.7	83.3	94.8	95.2	94.5	72.2	X	73.1	68.9	IV 期
86.0	99.8	116.9	96.1	129.2	83.3	X	82.3	69.8	2012年 I 期
94.4	102.8	99.7	108.8	94.3	105.7	X	97.7	84.5	II 期
107.7	100.3	104.3	119.2	95.3	96.6	X	88.6	116.3	III 期
98.6	94.6	90.8	128.4	68.5	98.3	X	96.8	103.3	IV 期
94.5	99.5	104.2	114.3	98.3	94.9	X	94.3	88.7	2013年 I 期
87.4	94.6	100.2	125.1	85.4	89.2	X	87.5	78.9	II 期
94.0	97.7	107.8	135.7	91.1	87.9	X	85.7	89.7	III 期
102.6	110.5	129.0	142.1	121.2	92.7	X	90.5	93.3	IV 期
									<前年(同期)比>
▲23.2	▲19.6	▲28.3	▲16.6	▲33.4	▲8.2	X	▲6.4	▲27.7	2009年平均
5.7	▲2.5	▲3.9	2.6	▲7.5	▲1.3	X	▲2.3	17.4	2010年平均
▲29.3	▲27.1	▲12.1	▲22.7	▲5.8	▲41.7	X	▲41.9	▲31.8	2011年平均
36.8	36.4	17.1	46.3	2.8	64.5	X	57.3	37.1	2012年平均
▲2.2	1.2	7.2	14.3	2.3	▲4.9	X	▲2.1	▲6.2	2013年平均
▲32.9	▲19.6	▲24.9	▲14.5	▲28.8	▲12.3	X	▲9.5	▲48.5	2009年 I 期
▲28.8	▲22.9	▲34.7	▲19.1	▲42.1	▲8.4	X	▲8.4	▲35.8	II 期
▲20.8	▲21.7	▲29.7	▲16.8	▲35.2	▲11.4	X	▲6.8	▲19.7	III 期
▲8.7	▲13.9	▲24.1	▲15.7	▲27.9	▲1.3	X	▲1.3	▲0.9	IV 期
16.4	▲0.6	▲5.3	▲2.9	▲6.3	4.8	X	1.9	47.4	2010年 I 期
8.7	▲3.4	▲2.2	▲3.1	▲1.5	▲4.6	X	▲5.6	26.1	II 期
1.0	▲5.4	▲8.0	4.1	▲14.8	▲2.6	X	▲3.3	9.1	III 期
▲1.1	▲1.0	0.0	12.0	▲6.4	▲2.0	X	▲2.0	▲1.3	IV 期
▲17.4	▲14.6	▲8.0	▲11.0	▲6.5	▲21.8	X	▲21.9	▲20.7	2011年 I 期
▲43.5	▲45.3	▲25.2	▲44.3	▲12.7	▲63.2	X	▲63.3	▲41.6	II 期
▲31.0	▲27.6	▲4.9	▲22.1	6.8	▲49.5	X	▲50.9	▲34.6	III 期
▲25.8	▲22.7	▲11.6	▲14.2	▲10.1	▲33.2	X	▲32.5	▲29.8	IV 期
4.6	14.8	19.4	19.8	19.1	9.3	X	8.0	▲9.0	2012年 I 期
71.6	98.8	47.5	104.1	23.8	192.0	X	170.6	43.5	II 期
56.3	44.3	14.2	48.1	▲2.6	99.2	X	88.5	70.5	III 期
28.6	13.6	▲4.2	34.9	▲27.5	36.1	X	32.4	49.9	IV 期
9.9	▲0.3	▲10.9	18.9	▲23.9	13.9	X	14.6	27.1	2013年 I 期
▲7.4	▲8.0	0.5	15.0	▲9.4	▲15.6	X	▲10.4	▲6.6	II 期
▲12.7	▲2.6	3.4	13.8	▲4.4	▲9.0	X	▲3.3	▲22.9	III 期
4.1	16.8	42.1	10.7	76.9	▲5.7	X	▲6.5	▲9.7	IV 期

(2) 季節調整済指数及び前期比

(2-1) 季節調整済指数及び前期比 [業種別]

	鉱工業	製造工業	鉄鋼業	非鉄金属 工業	金属製品 工業	生産用・業務 用機械工業	電気機械 工業	情報通信機械 工業	電子部品・デ バイス工業
ウェイト	10,000.0	10,000.0	364.6	260.5	507.8	1,053.8	210.4	515.0	1,790.7
品目数	152	152	7	9	14	11	7	6	13
平成 21 年 I 期	88.0	88.0	53.9	84.1	100.8	118.5	104.7	94.3	66.1
II 期	94.1	94.1	70.2	86.3	93.0	86.9	94.0	97.6	99.9
III 期	97.1	97.1	85.0	84.7	87.4	108.6	98.1	99.7	103.0
IV 期	98.7	98.7	84.9	86.2	85.7	111.9	95.5	102.7	102.2
平成 22 年 I 期	102.3	102.3	93.8	98.1	90.9	113.2	93.7	102.5	109.9
II 期	103.3	103.3	110.6	93.0	101.3	95.7	106.1	95.8	110.6
III 期	97.0	97.0	100.8	102.1	105.7	86.7	95.4	97.0	96.1
IV 期	97.5	97.5	94.5	107.7	100.9	104.5	106.2	107.3	84.8
平成 23 年 I 期	85.2	85.2	79.7	90.3	87.5	102.5	103.5	98.9	76.1
II 期	58.5	58.5	12.2	94.1	67.3	86.7	89.5	88.5	51.2
III 期	66.6	66.6	33.2	82.3	77.6	104.0	108.0	83.2	56.8
IV 期	72.8	72.8	55.0	73.5	82.1	104.2	103.8	82.1	69.2
平成 24 年 I 期	88.7	88.7	70.3	74.6	91.6	125.0	107.1	116.3	86.5
II 期	100.9	100.9	93.2	80.5	98.2	114.8	111.3	133.5	122.1
III 期	104.0	104.0	87.3	78.6	96.8	95.6	105.8	123.9	149.1
IV 期	93.1	93.1	66.8	85.5	96.4	55.6	110.1	103.2	131.1
平成 25 年 I 期	96.2	96.2	74.7	81.3	101.4	81.7	117.2	106.6	136.5
II 期	94.2	94.2	90.6	85.0	104.5	96.5	113.8	95.5	87.4
III 期	90.9	90.9	93.9	78.0	106.5	89.3	109.9	94.4	90.0
IV 期	97.2	97.2	73.6	86.3	107.5	146.0	109.5	112.1	99.1
< 前期比 >									
平成 21 年 I 期	▲18.9	▲18.9	▲28.6	▲15.0	▲7.8	▲32.3	▲5.8	▲29.7	▲33.8
II 期	6.9	6.9	30.2	2.6	▲7.7	▲26.7	▲10.2	3.5	51.1
III 期	3.2	3.2	21.1	▲1.9	▲6.0	25.0	4.4	2.2	3.1
IV 期	1.6	1.6	▲0.1	1.8	▲1.9	3.0	▲2.7	3.0	▲0.8
平成 22 年 I 期	3.6	3.6	10.5	13.8	6.1	1.2	▲1.9	▲0.2	7.5
II 期	1.0	1.0	17.9	▲5.2	11.4	▲15.5	13.2	▲6.5	0.6
III 期	▲6.1	▲6.1	▲8.9	9.8	4.3	▲9.4	▲10.1	1.3	▲13.1
IV 期	0.5	0.5	▲6.3	5.5	▲4.5	20.5	11.3	10.6	▲11.8
平成 23 年 I 期	▲12.6	▲12.6	▲15.7	▲16.2	▲13.3	▲1.9	▲2.5	▲7.8	▲10.3
II 期	▲31.3	▲31.3	▲84.7	4.2	▲23.1	▲15.4	▲13.5	▲10.5	▲32.7
III 期	13.8	13.8	172.1	▲12.5	15.3	20.0	20.7	▲6.0	10.9
IV 期	9.3	9.3	65.7	▲10.7	5.8	0.2	▲3.9	▲1.3	21.8
平成 24 年 I 期	21.8	21.8	27.8	1.5	11.6	20.0	3.2	41.7	25.0
II 期	13.8	13.8	32.6	7.9	7.2	▲8.2	3.9	14.8	41.2
III 期	3.1	3.1	▲6.3	▲2.4	▲1.4	▲16.7	▲4.9	▲7.2	22.1
IV 期	▲10.5	▲10.5	▲23.5	8.8	▲0.4	▲41.8	4.1	▲16.7	▲12.1
平成 25 年 I 期	3.3	3.3	11.8	▲4.9	5.2	46.9	6.4	3.3	4.1
II 期	▲2.1	▲2.1	21.3	4.6	3.1	18.1	▲2.9	▲10.4	▲36.0
III 期	▲3.5	▲3.5	3.6	▲8.2	1.9	▲7.5	▲3.4	▲1.2	3.0
IV 期	6.9	6.9	▲21.6	10.6	0.9	63.5	▲0.4	18.8	10.1

(平成 22/ 2010 年 = 100.0)

輸送機械 工業	窯業・土石 製品工業	化学、石油・石 炭製品工業	プラスチック 製品工業	パルプ・紙・紙 加工品工業	繊維工業	食料品 工業	その他工業	ゴム、皮革 製品工業	印刷業	
677.9	295.7	802.0	313.9	689.7	140.2	1,474.6	903.2	190.7	332.8	ウェイト
6	13	17	6	6	2	23	12	5	2	品目数
45.1	94.1	94.9	80.4	88.0	106.4	100.1	92.6	71.5	104.6	2009 年 I 期
62.1	91.7	106.1	84.2	94.6	96.6	106.2	96.2	81.8	106.2	II 期
76.8	90.8	105.6	87.0	97.8	90.3	104.9	95.8	90.9	100.8	III 期
96.1	91.7	100.5	93.6	95.2	91.3	97.8	96.3	95.5	99.3	IV 期
106.1	102.5	92.7	100.6	98.2	104.5	98.0	102.2	103.2	102.0	2010 年 I 期
107.0	97.0	92.7	98.0	106.0	107.6	104.4	104.8	103.1	107.4	II 期
95.3	97.0	105.3	100.8	100.7	93.9	102.9	98.7	97.3	100.2	III 期
93.4	102.8	110.0	99.6	94.2	93.1	95.2	93.3	94.9	89.0	IV 期
92.9	86.5	78.9	93.5	79.4	73.5	76.9	78.2	79.8	70.9	2011 年 I 期
71.0	81.3	37.6	93.5	32.3	77.0	35.7	60.3	74.6	67.0	II 期
90.3	95.6	30.6	94.9	41.1	86.2	45.5	75.0	79.8	79.6	III 期
89.2	96.2	38.1	93.5	50.0	72.8	53.5	82.7	79.5	83.3	IV 期
97.3	108.3	72.7	97.5	58.6	66.1	64.7	94.1	89.0	93.1	2012 年 I 期
105.1	120.4	106.2	101.2	74.9	56.8	69.5	96.6	84.4	88.9	II 期
93.2	122.9	151.7	94.9	74.3	53.6	63.5	92.7	80.6	83.2	III 期
87.8	123.4	130.0	97.1	69.7	57.4	59.1	90.2	80.4	79.9	IV 期
87.2	142.2	113.5	90.1	80.3	53.5	63.7	92.9	83.4	82.3	2013 年 I 期
91.7	162.8	124.7	89.6	89.6	47.7	69.9	98.9	87.2	80.6	II 期
88.2	155.6	131.7	86.1	79.6	41.7	66.7	93.9	81.3	75.8	III 期
93.1	151.2	116.4	90.1	76.1	44.0	60.0	93.8	83.3	78.5	IV 期
										< 前期比 >
▲42.1	▲11.4	0.7	▲13.8	▲7.7	▲2.5	▲2.0	▲12.4	▲22.6	▲0.2	2009 年 I 期
37.7	▲2.6	11.8	4.7	7.5	▲9.2	6.1	3.9	14.4	1.5	II 期
23.7	▲1.0	▲0.5	3.3	3.4	▲6.5	▲1.2	▲0.4	11.1	▲5.1	III 期
25.1	1.0	▲4.8	7.6	▲2.7	1.1	▲6.8	0.5	5.1	▲1.5	IV 期
10.4	11.8	▲7.8	7.5	3.2	14.5	0.2	6.1	8.1	2.7	2010 年 I 期
0.8	▲5.4	0.0	▲2.6	7.9	3.0	6.5	2.5	▲0.1	5.3	II 期
▲10.9	0.0	13.6	2.9	▲5.0	▲12.7	▲1.4	▲5.8	▲5.6	▲6.7	III 期
▲2.0	6.0	4.5	▲1.2	▲6.5	▲0.9	▲7.5	▲5.5	▲2.5	▲11.2	IV 期
▲0.5	▲15.9	▲28.3	▲6.1	▲15.7	▲21.1	▲19.2	▲16.2	▲15.9	▲20.3	2011 年 I 期
▲23.6	▲6.0	▲52.3	0.0	▲59.3	4.8	▲53.6	▲22.9	▲6.5	▲5.5	II 期
27.2	17.6	▲18.6	1.5	27.2	11.9	27.5	24.4	7.0	18.8	III 期
▲1.2	0.6	24.5	▲1.5	21.7	▲15.5	17.6	10.3	▲0.4	4.6	IV 期
9.1	12.6	90.8	4.3	17.2	▲9.2	20.9	13.8	11.9	11.8	2012 年 I 期
8.0	11.2	46.1	3.8	27.8	▲14.1	7.4	2.7	▲5.2	▲4.5	II 期
▲11.3	2.1	42.8	▲6.2	▲0.8	▲5.6	▲8.6	▲4.0	▲4.5	▲6.4	III 期
▲5.8	0.4	▲14.3	2.3	▲6.2	7.1	▲6.9	▲2.7	▲0.2	▲4.0	IV 期
▲0.7	15.2	▲12.7	▲7.2	15.2	▲6.8	7.8	3.0	3.7	3.0	2013 年 I 期
5.2	14.5	9.9	▲0.6	11.6	▲10.8	9.7	6.5	4.6	▲2.1	II 期
▲3.8	▲4.4	5.6	▲3.9	▲11.2	▲12.6	▲4.6	▲5.1	▲6.8	▲6.0	III 期
5.6	▲2.8	▲11.6	4.6	▲4.4	5.5	▲10.0	▲0.1	2.5	3.6	IV 期



## (2-1 つづき)

	木材・木製品 工 業	その他製品 工 業	公益事業 (参考)	産業総合 (参考)	電気機械工業 (旧分類) (参考)	機械工業 (参考)	一般機械工業 (旧分類) (参考)	精密機械工業 (旧分類) (参考)	
	ウェイト	251.2	128.5	1,011.4	11,011.4	2,496.4	4,228.1	1,002.3	
品目数	3	2	2	154	25	42	9	2	
平成 21年 I 期	82.3	108.5	45.4	84.2	75.2	82.5	120.3	83.8	
II 期	94.3	100.0	44.5	89.8	98.8	89.8	88.0	69.3	
III 期	94.7	98.0	87.8	95.7	102.2	99.4	110.9	63.6	
IV 期	87.9	101.6	143.3	100.9	102.1	104.1	113.1	82.4	
平成 22 年 I 期	96.2	108.6	84.1	102.1	106.3	108.4	113.9	100.6	
II 期	108.7	96.9	121.7	104.3	106.9	104.0	95.6	99.5	
III 期	100.8	98.8	107.3	97.2	96.5	93.5	86.1	100.2	
IV 期	94.7	93.9	106.4	96.7	91.4	95.6	104.5	96.9	
平成 23年 I 期	78.2	85.8	54.1	83.6	83.3	90.8	103.7	80.2	
II 期	21.9	95.1	2.0	53.8	62.0	69.1	86.0	100.3	
III 期	50.3	103.5	1.5	61.0	65.7	78.3	104.5	95.0	
IV 期	74.7	99.0	3.7	66.4	74.9	85.5	104.5	87.3	
平成 24年 I 期	95.0	99.5	25.1	82.8	94.8	104.6	126.7	93.8	
II 期	117.7	105.4	38.7	95.4	124.4	117.3	116.5	91.6	
III 期	114.2	100.2	37.6	97.8	141.4	123.3	95.8	93.9	
IV 期	97.0	112.4	36.8	87.5	125.4	104.3	53.3	89.1	
平成 25年 I 期	104.7	106.5	26.3	89.4	127.6	107.9	81.4	91.1	
II 期	126.3	121.0	33.4	88.9	90.5	92.1	97.2	86.4	
III 期	125.8	106.2	35.3	85.3	93.4	92.2	90.1	79.8	
IV 期	112.5	104.3	24.6	91.0	102.9	110.7	147.5	98.3	
< 前期比 >									
平成 21 年 I 期	▲19.9	▲15.9	▲56.6	▲21.1	▲30.4	▲31.7	▲32.2	▲30.5	
II 期	14.6	▲7.8	▲2.0	6.7	31.4	8.8	▲26.8	▲17.3	
III 期	0.4	▲2.0	97.3	6.6	3.4	10.7	26.0	▲8.2	
IV 期	▲7.2	3.7	63.2	5.4	▲0.1	4.7	2.0	29.6	
平成 22 年 I 期	9.4	6.9	▲41.3	1.2	4.1	4.1	0.7	22.1	
II 期	13.0	▲10.8	44.7	2.2	0.6	▲4.1	▲16.1	▲1.1	
III 期	▲7.3	2.0	▲11.8	▲6.8	▲9.7	▲10.1	▲9.9	0.7	
IV 期	▲6.1	▲5.0	▲0.8	▲0.5	▲5.3	2.2	21.4	▲3.3	
平成 23 年 I 期	▲17.4	▲8.6	▲49.2	▲13.5	▲8.9	▲5.0	▲0.8	▲17.2	
II 期	▲72.0	10.8	▲96.3	▲35.6	▲25.6	▲23.9	▲17.1	25.1	
III 期	129.7	8.8	▲25.0	13.4	6.0	13.3	21.5	▲5.3	
IV 期	48.5	▲4.3	146.7	8.9	14.0	9.2	0.0	▲8.1	
平成 24 年 I 期	27.2	0.5	578.4	24.7	26.6	22.3	21.2	7.4	
II 期	23.9	5.9	54.2	15.2	31.2	12.1	▲ 8.1	▲ 2.3	
III 期	▲ 3.0	▲ 4.9	▲ 2.8	2.5	13.7	5.1	▲ 17.8	2.5	
IV 期	▲ 15.1	12.2	▲ 2.1	▲ 10.5	▲ 11.3	▲ 15.4	▲ 44.4	▲ 5.1	
平成 25 年 I 期	7.9	▲ 5.2	▲ 28.5	2.2	1.8	3.5	52.7	2.2	
II 期	20.6	13.6	27.0	▲ 0.6	▲ 29.1	▲ 14.6	19.4	▲ 5.2	
III 期	▲ 0.4	▲ 12.2	5.7	▲ 4.0	3.2	0.1	▲ 7.3	▲ 7.6	
IV 期	▲ 10.6	▲ 1.8	▲ 30.3	6.7	10.2	20.1	63.7	23.2	

## (2-2) 季節調整済指数及び前期比 [ 特殊分類別 ]

(平成22/ 2010年 = 100.0)

鉱工業	最終需要財	投資財	建設財	資本財	消費財	耐久消費財	非耐久消費財	生産財	
10,000.0	5,396.9	2,653.9	991.1	1,662.8	2,743.0	94.8	2,648.2	4,603.1	ウェイト
152	85	50	26	24	35	1	34	67	品目数
88.0	103.7	111.4	99.2	117.4	95.7	X	98.3	68.9	2009年 I 期
94.1	103.3	100.6	101.9	99.3	105.6	X	106.8	83.2	II 期
97.1	102.4	103.9	96.6	108.2	101.8	X	103.4	91.5	III 期
98.7	101.4	103.1	91.2	111.9	99.4	X	98.9	95.3	IV 期
102.3	101.7	103.5	95.8	106.7	99.6	X	98.9	102.9	2010年 I 期
103.3	100.6	99.4	100.5	98.6	101.1	X	101.5	106.4	II 期
97.0	96.7	94.0	100.3	90.1	100.4	X	101.8	97.7	III 期
97.5	100.7	103.6	101.5	106.4	97.4	X	96.6	93.5	IV 期
85.2	87.0	94.2	84.8	98.1	79.0	X	77.8	82.5	2011年 I 期
58.5	55.0	73.8	56.8	84.3	37.6	X	37.8	62.6	II 期
66.6	70.1	89.5	78.0	96.4	50.8	X	50.3	63.2	III 期
72.8	78.6	92.6	86.9	97.1	65.2	X	65.1	65.7	IV 期
88.7	98.7	110.4	103.6	112.8	86.5	X	84.6	75.7	2012年 I 期
100.9	110.3	110.5	118.4	106.3	110.2	X	102.7	90.3	II 期
104.0	102.0	102.0	116.3	93.2	103.0	X	96.7	106.6	III 期
93.1	89.4	88.5	116.3	70.5	89.4	X	86.7	96.8	IV 期
96.2	96.9	97.4	122.5	84.5	95.7	X	93.9	95.7	2013年 I 期
94.2	101.1	110.3	134.7	95.8	92.7	X	91.8	86.3	II 期
90.9	98.9	106.1	130.8	90.7	92.7	X	92.6	82.0	III 期
97.2	105.4	128.2	129.1	128.6	84.8	X	81.3	87.7	IV 期
									< 前期比 >
▲18.9	▲12.2	▲18.0	▲9.2	▲23.7	▲5.3	X	▲2.4	▲28.5	2009年 I 期
6.9	▲0.4	▲9.7	2.7	▲15.4	10.3	X	8.6	20.8	II 期
3.2	▲0.9	3.3	▲5.2	9.0	▲3.6	X	▲3.2	10.0	III 期
1.6	▲1.0	▲0.8	▲5.6	3.4	▲2.4	X	▲4.4	4.2	IV 期
3.6	0.3	0.4	5.0	▲4.6	0.2	X	0.0	8.0	2010年 I 期
1.0	▲1.1	▲4.0	4.9	▲7.6	1.5	X	2.6	3.4	II 期
▲6.1	▲3.9	▲5.4	▲0.2	▲8.6	▲0.7	X	0.3	▲8.2	III 期
0.5	4.1	10.2	1.2	18.1	▲3.0	X	▲5.1	▲4.3	IV 期
▲12.6	▲13.6	▲9.1	▲16.5	▲7.8	▲18.9	X	▲19.5	▲11.8	2011年 I 期
▲31.3	▲36.8	▲21.7	▲33.0	▲14.1	▲52.4	X	▲51.4	▲24.1	II 期
13.8	27.5	21.3	37.3	14.4	35.1	X	33.1	1.0	III 期
9.3	12.1	3.5	11.4	0.7	28.3	X	29.4	4.0	IV 期
21.8	25.6	19.2	19.2	16.2	32.7	X	30.0	15.2	2012年 I 期
13.8	11.8	0.1	14.3	▲5.8	27.4	X	21.4	19.3	II 期
3.1	▲7.5	▲7.7	▲1.8	▲12.3	▲6.5	X	▲5.8	18.1	III 期
▲10.5	▲12.4	▲13.2	0.0	▲24.4	▲13.2	X	▲10.3	▲9.2	IV 期
3.3	8.4	10.1	5.3	19.9	7.0	X	8.3	▲1.1	2013年 I 期
▲2.1	4.3	13.2	10.0	13.4	▲3.1	X	▲2.2	▲9.8	II 期
▲3.5	▲2.2	▲3.8	▲2.9	▲5.3	0.0	X	0.9	▲5.0	III 期
6.9	6.6	20.8	▲1.3	41.8	▲8.5	X	▲12.2	7.0	IV 期

参考資料 採用品目一覧表

業 種 分 類	品目数	品 目 名	ウエト	単 位	特殊分類	資 料 出 所
鋳工業	( 152 )		10000.0			
製造工業	( 152 )		10000.0			
鉄鋼業	( 7 )		364.6			
		普通鋼棒鋼 大・中形	3.3	t	建	生動
		普通鋼小形棒鋼	119.6	t	建	"
		普通鋼線材	12.4	t	生	"
		特殊鋼熱間圧延鋼材	166.6	t	生	"
		普通鋼熱間鋼管	23.0	t	生	"
		特殊鋼磨棒鋼	6.2	t	生	"
		鍛工品	33.5	t	生	"
非鉄金属工業	( 9 )		260.5			
		電気鉛	12.5	t	生	生動
		銅裸線	20.1	導体t	生	"
		銅電線	18.7	導体t	生	"
		通信用電線・ケーブル	10.4	導体t	資	"
		電力用電線・ケーブル	53.7	導体t	資	"
		アルミニウム線	13.3	導体t	資	"
		光ファイバ製品	64.9	kmcore	資	"
		アルミニウム鋳物	14.3	kg	生	"
		ダイカスト	52.6	kg	生	"
金属製品工業	( 14 )		507.8			
		鉄骨	54.3	t	建	生動
		橋りょう	0.5	t	建	"
		鉄塔	9.2	t	資	"
		木造住宅用アルミサッシ	70.1	t	建	"
		ビル用アルミサッシ	62.0	t	建	"
		アルミニウムドア	80.7	t	建	"
		スチール・ステンレスドア	2.5	t	建	"
		軽量鉄骨系パネル	17.3	m <sup>2</sup>	建	"
		金網	8.1	t	建	"
		食缶	74.1	t	生	"
		超硬チップ	66.0	kg	生	"
		管継手	8.6	kg	建	"
		機械刃物	30.0	kg	生	"
		飲料用アルミニウム缶	24.4	kg	生	"
生産用・業務用機械工業	( 11 )		1053.8			
		半導体製造装置の部分品	42.6	千円	資	県工動
		半導体製造装置(エッチング装置)	601.2	千円	資	生動
		旋盤	4.7	kg	資	"
		プレス用金型	49.2	kg	資	"
		プラスチック用金型	89.0	kg	資	"
		特殊鋼切削工具	23.7	個	生	"
		ダイヤモンド工具	72.9	個	生	"
		超硬工具(エンドミル)	63.4	個	生	"
		複写機デジタル機	55.6	台	資	"
		理化学機械器具	19.9	千円	資	県工動
		測量機器	31.6	千円	資	"
電気機械工業	( 7 )		210.4			
		変圧器	45.2	台	資	生動
		開閉制御装置	79.3	台	資	"
		開閉機器	1.7	台	建	"
		電球	8.8	個	生	"
		電気計器	4.0	個	資	"
		工業用計測制御機器	23.8	千円	資	"
		乾電池	47.6	千個	非	"

業種分類	品目数	品目名	ウエイト	単位	特殊分類	資料出所		
情報通信機械工業	(6)		515.0					
		搬送装置	118.4	千円	資	生動		
		デジタルカメラ	94.8	台	耐	"		
		金銭登録機	28.8	台	資	"		
		火災・防犯警報装置	154.5	台	資	県工動		
		産業用テレビ装置	2.6	台	資	生動		
		記憶装置の部分品	115.9	千円	生	県工動		
電子部品・デバイス工業	(13)		1790.7					
		粉末や金製磁性材料	19.7	kg	生	生動		
		抵抗器	288.3	千個	生	"		
		固定コンデンサ	118.2	千個	生	"		
		トランス	148.6	千個	生	"		
		水晶振動子	94.9	個	生	"		
		複合部品	86.0	千個	生	"		
		コネクタ	66.3	千個	生	"		
		プリント配線板	80.6	千円	生	生動/県工動		
		磁気ヘッド	17.9	個	生	生動		
		磁気テープ	363.5	千m <sup>2</sup>	非	"		
		光ディスク	28.6	千枚	非	"		
		スイッチ	179.1	千個	生	"		
		半導体素子	299.0	千円	生	"		
輸送機械工業	(6)		677.9					
		機関部品	333.5	個	生	生動		
		懸架制動装置部品	126.1	個	生	"		
		シャシー・車体部品	46.8	個	生	"		
		二輪自動車部品	11.5	個	生	"		
		鋼船	130.8	Gt	資	県工動		
		鉄道車両	29.2	工事人工	資	"		
窯業・土石製品工業	(13)		295.7					
		複層ガラス	43.5	m <sup>2</sup>	建	生動		
		ガラス短繊維製品	20.7	kg	建	"		
		液晶硝子基板	55.0	千枚	生	県工動		
		遠心力鉄筋コンクリート管	2.4	t	建	生動		
		遠心力鉄筋コンクリートポール	0.9	t	資	"		
		遠心力鉄筋コンクリートパイル	5.6	t	建	"		
		護岸用コンクリートブロック	2.9	t	建	"		
		道路用コンクリート製品	22.8	t	建	"		
		プレストレストコンクリート製品	3.8	t	建	"		
		生コンクリート	97.3	m <sup>3</sup>	建	県工動		
		ファインセラミックス	16.0	千個	生	生動		
		特殊炭素製品	23.9	kg	生	"		
		石灰	0.9	t	生	"		
化学・石油・石炭製品工業	(17)		802.0					
		複合肥料	5.7	t	生	生動		
		カーボンブラック	18.9	t	生	"		
		酸素	3.8	千m <sup>3</sup>	生	"		
		窒素	9.0	千m <sup>3</sup>	生	"		
		キシレン	50.2	t	生	"		
		プロピレン	51.3	t	生	"		
		印刷インキ	3.4	t	生	"		
		農薬	45.3	t	生	県工動		
				医薬品	189.9	千円	非	"

(余白)

業 種 分 類	品 目 数	品 目 名	ウ ェ イ ト	単 位	特 殊 分 類	資 料 出 所
		ガソリン	234.8	kℓ	非	生動
		ナフサ	5.5	kℓ	生	〃
		灯油	49.2	kℓ	非	〃
		軽油	69.2	kℓ	非	〃
		A重油	29.3	kℓ	生	〃
		C重油	23.8	kℓ	生	〃
		アスファルト	6.8	t	建	〃
		液化石油ガス	5.9	t	生	〃
プラスチック製品工業	(6)		313.9			
		プラスチック製フィルム・シート	103.9	t	生	生動
		プラスチック製・電気通信用部品	83.8	t	生	〃
		プラスチック製・その他の部品	41.5	t	生	〃
		プラスチック製日用品・雑貨	43.6	t	非建	〃
		プラスチック製建材	29.2	t	建	〃
		発泡製品	11.9	t	生	〃
パルプ・紙・紙加工品工業	(6)		689.7			
		製紙パルプ	5.5	t	生	生動
		新聞巻取紙	227.6	t	生	〃
		非塗工印刷用紙	70.4	t	生	〃
		微塗工印刷用紙	182.1	t	生	〃
		塗工印刷用紙	165.5	t	生	〃
		段ボールシート	38.6	千m <sup>2</sup>	生	〃
繊維工業	(2)		140.2			
		ニット製外衣	49.9	千点	非	生動
		織物製外衣	90.3	千点	非	〃
食料品工業	(23)		1474.6			
		肉製品	106.2	t	非	県工動
		チーズ	2.9	kg	非	〃
		牛乳	66.4	kℓ	非	〃
		乳製品(ヨーグルト)	1.5	kg	非	〃
		水産缶詰	19.2	ケース	非	〃
		海藻加工品	73.7	kg	非	〃
		水産練製品	193.2	t	非	〃
		冷凍水産物	48.7	t	非	〃
		冷凍水産食品	126.8	t	非	〃
		その他の水産食料品	182.8	kg	非	〃
		みそ	5.9	t	非	〃
		しょう油	5.9	kℓ	非	〃
		精米	23.6	t	非	〃
		生菓子	131.2	kg	非	〃
		米菓	1.5	kg	非	〃
		冷凍調理食品	135.7	t	非	〃
		清涼飲料	33.9	kℓ	非	〃
		コーヒー	2.9	kg	非	〃
		ビール	107.6	kℓ	非	〃
		発泡酒	38.3	kℓ	非	〃
		清酒	31.0	kℓ	非	〃
		第3のビール	90.0	kℓ	非	〃
		配合飼料	45.7	t	生	〃
ゴム、皮革製品工業	(5)		190.7			
		乗用車用タイヤ	121.8	千本	生	生動
		小型トラック用タイヤ	29.6	千本	生	〃
		ゴムホース	3.6	新ゴム量t	生	〃
		工業用ゴム製品	35.3	新ゴム量t	生	〃
		革靴	0.4	足	非	〃

(余白)

業 種 分 類	品 目 数	品 目 名	ウエト	単 位	特殊分類	資 料 出 所
印刷業	(2)		332.8			
		平版印刷(オフセット印刷)	324.5	百万円	生	生動
		おう版印刷(グラビア印刷)	8.3	百万円	生	"
木材・木製品工業	(3)		251.2			
		建築用木製組立材料	42.7	m <sup>3</sup>	建	生動/県工動
		一般製材	35.7	千m <sup>3</sup>	建	県工動
		合板	172.8	m <sup>3</sup>	建	"
その他製品工業	(2)		128.5			
		コンパクトディスク	52.3	千枚	非	県工動
		ユニット住宅	76.2	ユニット	建	"

【参考】

公益事業	(2)		1011.4			
		電力	973.8	千kWh		県工動
		ガス	37.6	百万MJ		"

特殊分類の表示 建：建設財 資：資本財 耐：耐久消費財 非：非耐久消費財 生：生産財

資料出所の表示 生動：生産動態統計調査（経済産業省所管）  
 県工動：県工業動態統計調査（宮城県所管）





問い合わせ先

〒980-8570 仙台市青葉区本町三丁目 8-1

宮城県震災復興・企画部統計課 商工経済班

電話 022-211-2457

ホームページ (みやぎの統計情報)

アドレス <http://www.pref.miyagi.jp/soshiki/toukei/toukeidata.html>