

救急搬送実施基準

宮 城 県

平成 2 3 年 6 月

平成 2 6 年 3 月 (一部改正)

平成 2 6 年 1 1 月 (一部改正)

平成 2 8 年 1 1 月 (一部改正)

平成 2 9 年 1 2 月 (一部改正)

令和 元年 1 1 月 (一部改正)

令和 2 年 1 1 月 (一部改正)

1 救急搬送実施基準策定の背景

救急搬送における受入医療機関の選定に困難な事案の発生が全国的に社会問題化したことを背景として、「消防法の一部を改正する法律（平成21年法律第34号）」が平成21年5月1日に公布、同年10月30日に施行された。

今回の消防法（昭和23年法律第186号。以下「法」という。）の改正は、各地域の現状の医療資源を前提に、消防機関と医療機関の連携を強化することで、受入医療機関の選定困難事案の発生をなくすとともに、傷病者の状況に応じた適切な搬送及び受入体制を構築することを目指すものである。

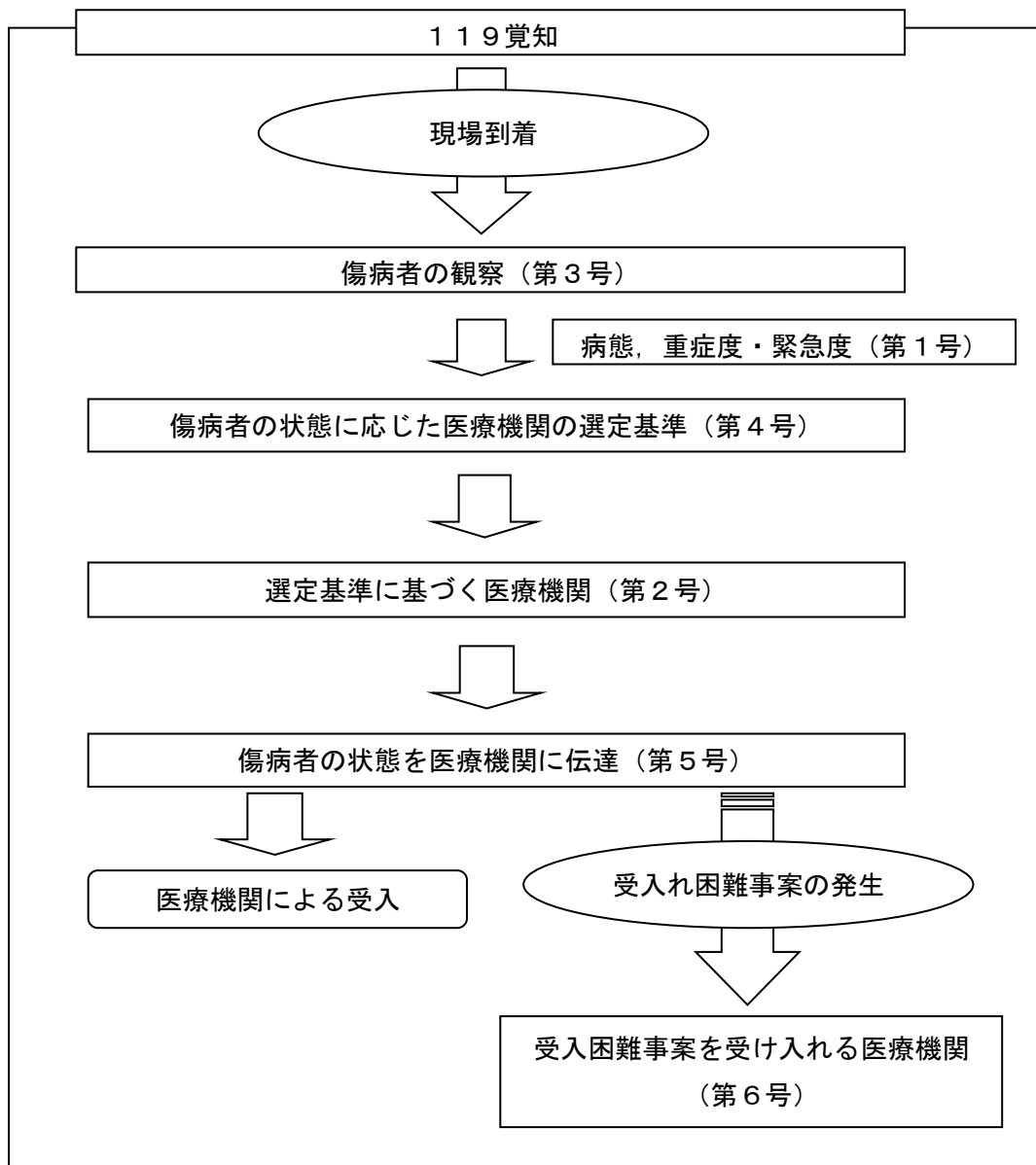
法改正により、法第1条で災害等による傷病者の搬送を適切に行うことが法の目的として明記され、また、都道府県は消防機関による傷病者の搬送及び医療機関による傷病者の受入れの迅速かつ適切に実施するため、以下のような傷病者の搬送及び傷病者の受入れの実施に関する基準（以下「実施基準」という。）を定めることが義務付けられた。

- (1) 傷病者の心身等の状況に応じた適切な医療の提供が行われることを確保するために医療機関を分類する基準【第1号「分類基準」】
- (2) 前号に掲げる基準に基づき分類された医療機関の区分及び当該区分に該当する医療機関の名称【第2号「医療機関リスト」】
- (3) 消防機関が傷病者の状況を確認するための基準【第3号「観察基準」】
- (4) 消防機関が傷病者の搬送を行おうとする医療機関を選定するための基準【第4号「選定基準」】
- (5) 消防機関が傷病者の搬送を行おうとする医療機関に対し傷病者の状況を伝達するための基準【第5号「伝達基準」】
- (6) 傷病者の受入れに関する消防機関と医療機関との間の合意を形成するための基準
その他傷病者の受入れを行う医療機関の確保に資する事項
【第6号「受入医療機関確保基準」】
- (7) 傷病者の搬送及び傷病者の受入れの実施に関し都道府県が必要と認める事項
【第7号「その他基準」】

実施基準の留意事項については以下のとおりである。

- (1) 医学的知見に基づき、かつ、医療法に規定する医療計画との調和が保たれるように定めなければならない。
- (2) 都道府県が実施基準を定めるときは、消防機関、医療機関等の代表者で構成する協議会を設置し、意見を聴かななければならない。
- (3) 都道府県は、実施基準を定めたときは、遅滞なく、その内容を公表しなければならない。
- (4) 消防機関は実施基準を遵守し、医療機関は実施基準を尊重するよう努める。
- (5) 策定した実施基準は、協議会において評価と見直しを行う。

○実施基準活用イメージ



2 宮城県における検討

宮城県においては法律上の協議会として、宮城県救急医療協議会を充てることとした。また、本県においては、この協議会とは別途に消防機関と救急医療に精通した医師で構成する「救急搬送の実施基準に関する検討会」を開催し、実施基準を定める病態ごとに専門的観点から検討を行い実施基準案を作成した。さらに、この実施基準案を宮城県救急医療協議会で協議した後に承認を得て、「救急搬送実施基準」を定めた。

3 注意事項

- (1) この「救急搬送実施基準」は、消防機関が救急要請を受けて行う救急業務における傷病者の搬送と医療機関による受け入れについて定めたものである。したがって、医療機関の選定は消防機関の救急隊が行い、救急要請者が医療機関リストから医療機関を選択できるものではない。また、一般の救急外来における対応医療機関を示したものでもない。
- (2) 文中の「重症度・緊急度判断基準」とは「救急搬送における重症度・緊急度判断基準作成委員会報告書」（平成16年3月 財団法人救急振興財団）の「重症度・緊急度判断基準」を指す。

第1号 分類基準

傷病者の心身等の状況（以下「傷病者の状況」という。）に応じた適切な医療の提供が行われることを確保するために、以下の病態等について第2号「医療機関リスト」を定める。

ただし、「精神疾患疑い」に関しては現在検討中であるため、医療機関リスト等については以下、記載していない。

傷病者の状況	
緊急性	救命救急センター対応の症状
	脳卒中疑い
	心疾患疑い
	重症熱傷
	消化管出血疑い
	急性腹症疑い
専門性 特殊性	産科・周産期
	小児
	精神疾患疑い
その他の病態	整形外科的外傷
	「その他腹痛」
	その他の病態

第2号 医療機関リスト

第1号「分類基準」に定めた病態等に関して、医療機関の区分及び当該区分に該当する医療機関の名称を以下のとおり定める。

1 救命救急センター対応の症状

傷病者の状況	医療機関名
重症度・緊急度判断基準の各項において重症以上と判断される傷病者で高度救命救急処置が必要と判断される傷病者	東北大学病院高度救命救急センター
	仙台医療センター救命救急センター
	仙台市立病院救命救急センター
	大崎市民病院救命救急センター
	石巻赤十字病院救命救急センター
	みやぎ県南中核病院救命救急センター

(注) 救命救急センターがない地域や、傷病者の発生場所が救命救急センターから遠隔地である場合には、その地域の基幹となる2次医療機関を選定することも可能とする。

2 脳卒中疑い

(令和2年8月31日現在)

医療機関名	受入体制	備考	医療機関名	受入体制
仙台医療センター	◎※	血栓回収術可	J R 仙台病院	△
広南病院	◎※	血栓回収術可	東北労災病院	△※
大崎市民病院	◎※	血栓回収術可	内科佐藤病院	△※
東北大学病院	○※	血栓回収術可	仙台赤十字病院	△
仙台市立病院	○※	血栓回収術可	松田病院	△
イムス明理会仙台総合病院	○	血栓回収術可	赤石病院	△※
仙台東脳神経外科病院	○※	血栓回収術可	仙塩総合病院	△
総合南東北病院	○※		松島病院	△
みやぎ県南中核病院	○※		大泉記念病院	△※
気仙沼市立病院	○※		公立刈田総合病院	△
仙台徳洲会病院	●※		公立黒川病院	△
宮城病院	●※		古川星陵病院	△
石巻赤十字病院	●※		栗原市栗原中央病院	△
仙石病院	●※		すずき脳神経外科 クリニック	△
片倉病院	□		涌谷町国民健康保険病院	△
東北公済病院	■		登米市立登米市民病院	△※
東北医科薬科大学病院	○※		登米市立豊里病院	△※
仙台中江病院	■		登米市立米谷病院	△
泉病院	■		真壁病院	△
坂総合病院	■※		南三陸病院	△
齋藤病院	■		美里町立南郷病院	△
中嶋病院	△			

※ 照会4回以上または現場滞在時間30分以上の事案については、可能な限り受け入れる。

受入体制は以下の区分による。

区分	t-PA 投与	緊急開頭手術	緊急血管内手術
◎	常時可	常時可	常時可
○	常時可	常時可	可能な場合有
●	常時可	常時可	不可
□	可能な場合有	可能な場合有	不可
■	可能な場合有	不可	不可
△	t-PA 投与以外の薬物療法可能		

3 心疾患疑い

(令和2年8月31日現在)

傷病者の状況	医療機関名	心臓血管外科の有無
心筋梗塞 ^{こうそく} 及びその類似疾患【※1】 (胸痛を訴え循環器系疾患が疑われる傷病者)	東北大学病院	○
	仙台厚生病院	○
	仙台オープン病院	○
	仙台市立病院	○
	仙台循環器病センター	○
	東北医科薬科大学病院	○
	仙台医療センター	○
	仙台徳洲会病院	○
	東北労災病院	—
	東北公済病院【※2】	—
	JCHO仙台病院	—
	JCHO仙台南病院【※2】	—
	吉岡まほろばクリニック【※2】	—
	坂総合病院	○
	みやぎ県南中核病院	—
	みやぎ北部循環器科	—
	大崎市民病院	○
	栗原市立栗原中央病院	○
	石巻赤十字病院	○
	真壁病院【※2】	○
気仙沼市立病院	—	
仙石病院	—	
石巻市立病院	—	

※1 類似疾患とは急性大動脈解離や肺塞栓症^{そくせん}等の循環器系の緊急性が高い疾患を指す。

※2 診療時間外は曜日及び時間帯によって対応不可能な場合がある。

4 重症熱傷

傷病者の状況	医療機関名
重症度・緊急度判断基準の「熱傷」の項で重症以上と判断される傷病者	東北大学病院高度救命救急センター
	仙台医療センター救命救急センター
	仙台市立病院救命救急センター
	大崎市民病院救命救急センター
	石巻赤十字病院救命救急センター
	みやぎ県南中核病院救命救急センター

(注1) 救命救急センターがない地域や、傷病者の発生場所が救命救急センターから遠隔地である場合には、その地域の基幹となる2次医療機関を選定することも可能とする。

(注2) 広範囲熱傷については、東北大学病院高度救命救急センターを第1選択とする。

5-1 消化管出血の対応ができる救急医療機関

(令和2年8月31日現在)

医療圏	医療機関名	緊急内視鏡止血		CT検査	緊急輸血	受入困難※1	備考
		上部	下部				
仙台	★東北大学病院	◎	◎	◎	◎	◎	
	★仙台医療センター	◎	◎	◎	◎	◎	※1はERの対応状況による。
	★仙台市立病院	◎	◎	◎	◎	◎	オンコール体制, 急性は不可の場合有り。
	仙台厚生病院	◎	◎	◎	◎	◎	内視鏡不可の寝たきりの傷病者は要相談。
	仙台オープン病院	◎	◎	◎	◎	◎	
	東北労災病院	◎	◎	◎	◎	◎	
	仙台赤十字病院	◎	◎	◎	◎	◎	夜間は対応困難な場合有り。
	仙台徳洲会病院	◎	◎	◎	◎	◎	
	坂総合病院	◎	◎	◎	◎	◎	
	東北医科薬科大学病院	◎	◎	◎	◎	◎	食道静脈瘤疑いは要相談。 ※1はオンコール医に確認後判断。
	赤石病院	◎	◎	×	×	◎	
	塩竈市立病院	△	△	◎	◎	◎	医師と交渉。 平日日中は可能な限り対応する。
	JR仙台病院	△	△	◎	◎	×	平日日中のみ可。ただし、当院で治療中の患者の時間外は要相談。
	JCHO仙台病院	△	△	△	◎	△	内視鏡・※1は月火木の8:30~17:00まで可。 CTは日中ならいつでも可能、夜間は技師オンコール。
	総合南東北病院	△	△	△	△	△	通常診療時間内のみ可。時間外は要相談。 ※1は通常診療時間内のみ可。
	仙台循環器病センター	△	△	△	△	×	平日9:00~17:00まで可。
	JCHO仙台南病院	△	△	×	△	△	平日日中のみ可。 ※1は平日日中のみ可。ただし、ショック状態等重篤な場合は不可。
	宮城利府掖済会病院	△	△	×	△	×	平日9:00~16:00まで可。
河原町病院	△	×	△	△	△	(木)以外の日中受入可 夜間、休日は医師の判断により施行する。	
東北公済病院	△	△	◎	◎	△	平日日中のみ可。ショック状態は不可。	
仙南	★みやぎ県南中核病院	◎	◎	◎	◎	◎	
大崎栗原	★大崎市民病院	◎	◎	◎	◎	◎	
	栗原市立栗原中央病院	△	△	◎	△	△	内視鏡・※1は平日日中のみ可。ただし、ショック状態は不可。時間外は要相談。 輸血はA・O型はストック有り。
	涌谷町国民健康保険病院	△	△	△	△	×	月火木金の8:30~17:30まで可。
石巻登米気仙沼	★石巻赤十字病院	◎	◎	◎	◎	◎	
	気仙沼市立病院	◎	◎	◎	◎	◎	
	石巻市立病院	△	△	◎	△	△	内視鏡・※1は平日8:30~17:00まで可。
	登米市立豊里病院	△	×	△	×	△	内視鏡・※1は平日9:00~17:00まで可。 ただし、ショック状態は不可。

★マークは三次医療機関

緊急内視鏡止血 CT検査 緊急輸血	◎マーク	「いつでも対応可能」	条件や医療機関コメント等は備考欄を確認。
	△マーク	「対応可能な場合有り」	
	×マーク	「対応不可」	
受入困難※1	◎マーク	「照会4回以上または現場滞在時間30分以上の事案については、可能な限り受け入れる。」	
	△マーク	「照会4回以上または現場滞在時間30分以上の事案については、条件付きで受け入れる。」	
	×マーク	「照会4回以上または現場滞在時間30分以上の事案については、受入不可。」	

5-2 急性腹症の対応ができる救急医療機関

(令和2年8月31現在)

医療圏	医療機関名	緊急手術	CT検査	緊急輸血	受入困難※1	備考
仙台	★東北大学病院	◎	◎	◎	◎	難病、高齢、透析なども含めて広く対応する
	東北労災病院	◎	◎	◎	◎	
	東北公済病院	◎	◎	◎	◎	
	★仙台医療センター	◎	◎	◎	◎	手術室等の状況による
	仙台オープン病院	◎	◎	◎	◎	
	中嶋病院	◎	◎	◎	◎	
	東北医科薬科大学病院	◎	◎	◎	◎	
	仙台徳洲会病院	◎	◎	◎	◎	
	坂総合病院	◎	◎	◎	◎	
	塩竈市立病院	◎	◎	◎	◎	当直帯は外科・消化器内科以外は不可 土日祝日の日直帯は要確認
	赤石病院	◎	△	△	◎	CTは月～金9:00～21:00、ただし木は終日可
	★仙台市立病院	△	◎	◎	◎	対応科が手術中以外、原則受入可
	仙台厚生病院	△	◎	◎	△	※1は内視鏡が必要な方は受入可
	仙台赤十字病院	△	◎	◎	△	夜間休日は当直医の判断による ※1は当直帯が消化器内科・外科の場合、要相談のうえ受入可
	JR仙台病院	△	◎	◎	△	日中は受入可
	総合南東北病院	△	◎	◎	△	土日時間外は制限あり ※1腹部大動脈瘤破裂疑いの対応は不可
	イムス明理会仙台総合病院	△	◎	△	△	平日日中は受入可、輸血は在庫状況による ※1は平日日中は可。ショック状態は不可
	JCHO 仙台病院	△	△	△	×	外科輪番日は受入可だが、受入可否は要相談
仙台循環器病センター	△	△	△	×	水を除く平日日中は受入可、CTは平日日中可	
河原町病院	×	◎	×	◎	手術は不可だが、受入は可 必要なら転送で対応する	
仙南	★みやぎ県南中核病院	◎	◎	◎	◎	※1は仙南地域は可能な限り対応する
	公立刈田総合病院	×	◎	◎	△	当直医が外科医・内科医の場合
	大泉記念病院	△	◎	◎	◎	平日日中は受入可
大崎栗原	★大崎市民病院	◎	◎	◎	◎	
	栗原市立栗原中央病院	△	◎	◎	△	平日日中は受入可
	栗原市立若柳病院	×	△	×	×	平日日中は受入可
石巻登米気仙沼	★石巻赤十字病院	◎	◎	◎	◎	
	気仙沼市立病院	◎	◎	◎	◎	
	登米市立登米市民病院	◎	◎	◎	◎	受入可否について要相談
	石巻市立病院	△	◎	△	△	平日の火、水、木の日中は受入可
	真壁病院	△	◎	△	◎	月～金の8:30～16:00まで受入可 土は8:30～11:30まで受入可
	女川町地域医療センター	×	△	×	×	平日日中は受入可

★マークは三次医療機関

緊急内視鏡止血 CT検査 緊急輸血	◎マーク	「いつでも受入可能」	条件や医療機関コメント等は備考欄を確認。
	△マーク	「受入可能な場合有り」	
	×マーク	「対応不可」	
受入困難※1	◎マーク	「照会4回以上または現場滞在時間30分以上の事案については、可能な限り受け入れる。」	
	△マーク	「照会4回以上または現場滞在時間30分以上の事案については、条件付きで受け入れる。」	
	×マーク	「照会4回以上または現場滞在時間30分以上の事案については、受入不可。」	

5-3 「その他腹痛」の対応ができる救急医療機関

(令和2年8月31日現在)

医療圏	医療機関名	平日		土・日・祝日	受入困難 ※1	備考
		通常診療時間	診療時間外			
仙台	東北労災病院	◎	◎	◎	◎	
	東北公済病院	◎	◎	◎	◎	
	仙台オープン病院	◎	◎	◎	◎	
	中嶋病院	◎	◎	◎	◎	
	東北医科薬科大学病院	◎	◎	◎	◎	
	仙台徳洲会病院	◎	◎	◎	◎	
	河原町病院	◎	◎	◎	◎	
	坂総合病院	◎	◎	◎	◎	
	塩竈市立病院	◎	◎	◎	◎	診療時間帯は可能な限り受け入れる 日当直によっては不可の場合有り
	赤石病院	◎	◎	◎	◎	
	イムス明理会仙台総合病院	◎	◎	◎	△	夜間当直医師によっては不可 ※1は診療時間内でショック状態以外
	JCHO仙台南病院	△	△	△	◎	当直医が外科・内科のとき可能
	JCHO仙台病院	△	△	△	△	当直医に要相談 ※1は診療時間内に限る
	仙台赤十字病院	△	△	△	△	時間外夜間休日は当直医の判断による
	JR仙台病院	△	△	△	△	時間外夜間休日は当直医の判断による
	総合南東北病院	△	△	△	△	時間外は担当医師の判断による ※1は日中の腹痛及び消化管出血など
	仙台厚生病院	△	△	△	△	病態による。当直医と要相談 ※1は内視鏡が必要な方は受入可
	東北医科薬科大学若林病院	△	×	×	△	診療時間内に限る
	安田病院	△	×	×	△	平日9:00～12:00は受入可
	仙台循環器病センター	△	×	×	×	診療時間内は受入可
光ヶ丘スペルマン病院	△	×	×	×	診療時間内は受入可	
仙南	公立刈田総合病院	◎	◎	◎	◎	当直医が外科・内科以外の時は不可の場合有り
	大泉記念病院	◎	◎	◎	◎	
	国民健康保険川崎病院	△	△	△	◎	担当医師の判断による
	金上病院	△	×	△	△	月、火、水、金は9:00～16:00まで 木、土は9:00～11:00まで ※1は診療時間内で重症以外で本人、家族が 搬送を望んでいること
大崎・栗原	栗原市立栗原中央病院	◎	◎	◎	◎	
	栗原市立栗駒病院	△	△	△	◎	
	涌谷町国民健康保険病院	△	△	△	×	平日8:45～16:45は受入可 時間外土日祝日は日当直医の判断による
	東泉堂病院	△	△	×	△	平日9:00～11:30及び14:00～17:30は受入可 ただし緊急手術症例以外
	美里町立南郷病院	△	×	×	◎	平日9:00～15:00は受入可
	栗原市立若柳病院	△	×	×	◎	診療時間内は受入可
大崎市市民病院岩出山分院	△	×	×	△	診療時間内は受入可 ただし外来の状況により不可のときもある	
石巻・登米・気仙沼	気仙沼市立病院	◎	◎	◎	◎	
	登米市立登米市民病院	◎	◎	◎	△	※1は夜間休日は対応困難な場合がある
	石巻市立牡鹿病院	◎	◎	◎	×	
	登米市立米谷病院	△	△	△	◎	内科医当直時は受入可 ※1は日中で内服や点滴で対応可能な病態 時間外土日祝日は当番が内科医の場合 のみ対応可
	南三陸病院	△	△	△	△	診療時間内は受入可 時間外土日祝日は日当直医師の判断による
	齋藤病院	△	×	△	△	9:00～11:00まで受入可
	真壁病院	△	×	△	◎	平日8:30～16:00まで受入可 土曜日のみ8:30～11:30まで受入可能
	女川町地域医療センター	△	×	△	△	診療時間内は受入可 土曜日のみ8:30～11:30まで受入可能 検査不要な場合この限りでない
	石巻市立病院	△	×	×	△	診療時間内は受入可

◎いつでも対応可能, △曜日・時間帯により対応可能, ×対応不可

6 産科・周産期

傷病者の状況		医療機関名
主に軽症例		地域の周産期医療施設
中等症及び一部の重症例 (コーディネートによる対応を要しない事案)		仙台赤十字病院
		東北大学病院
		宮城県立こども病院
		仙台医療センター
		仙台市立病院
		東北公済病院
		大崎市民病院
		石巻赤十字病院
		気仙沼市立病院
		みやぎ県南中核病院
公立刈田総合病院		
コーディネートの必要な事案	【母体救急】 分娩 ^{べん} 後・胎児死亡	東北大学病院によるコーディネート
	【母体救急】 胎児生存	【平日日中】 東北大学病院によるコーディネート 【平日夜間・休日】 仙台赤十字病院によるコーディネート
	【切迫早産】	【平日日中】 東北大学病院によるコーディネート 【平日夜間・休日】 仙台赤十字病院によるコーディネート
【母体重篤 (母体救命最優先)】 (救命救急センター)		東北大学病院高度救命救急センター
		仙台医療センター救命救急センター
		仙台市立病院救命救急センター
		大崎市民病院救命救急センター
		石巻赤十字病院救命救急センター

(注) かかりつけ医のある事案については、かかりつけ医に連絡する。

7 小児

(1) 新生児

①周産期医療施設で出生し退院後

医療機関名		
出産を行った周産期医療施設		
上記が不可能な場合、 右記の周産期医療施設	仙台赤十字病院（※）	宮城県立こども病院
	東北大学病院	仙台医療センター
	仙台市立病院	大崎市民病院
	石巻赤十字病院	
	東北公済病院	みやぎ県南中核病院
	公立刈田総合病院	気仙沼市立病院

※仙台赤十字病院は、主に日齢14日まででNICUでの治療が必要な児を受け入れる。

②周産期医療施設以外（自宅又は車中等）での分娩（定期検診を受けている妊婦）

傷病者の状況	医療機関名		
以下の項目のすべてに該当する場合 ・妊娠36週以上 ・泣いている、穏やかな呼吸 ・活発に動く ・皮膚色が良好 ・心拍100/分以上	出産予定病院		
	上記が不可能な場合、右の周産期医療施設	仙台赤十字病院	宮城県立こども病院
		東北大学病院	仙台医療センター
		仙台市立病院	大崎市民病院
		石巻赤十字病院	
		東北公済病院	みやぎ県南中核病院
以下の項目のいずれかに該当する場合 ・妊娠36週未満又は見るからに未熟で小さい児 ・呼吸が乏しい、あえぎ呼吸、呻き、陥没呼吸、多呼吸 ・チアノーゼ、蒼白 ・ぐったりしている ・心拍が100/分未満 ・低体温（36℃以下）	人工換気が可能な周産期医療施設	仙台赤十字病院	宮城県立こども病院
		東北大学病院	仙台医療センター
		仙台市立病院	大崎市民病院
		石巻赤十字病院	
	上記周産期医療施設から遠隔地の場合など	東北公済病院	みやぎ県南中核病院
		公立刈田総合病院	気仙沼市立病院

③周産期医療施設以外（自宅又は車中等）での分娩（未受診の妊婦）

傷病者の状況	医療機関名		
以下の項目のすべてに該当する場合 ・泣いている、穏やかな呼吸 ・活発に動く ・皮膚色が良好 ・心拍 100/分以上	右の周産期医療施設	仙台赤十字病院	宮城県立こども病院
		東北大学病院	仙台医療センター
		仙台市立病院	大崎市民病院
		石巻赤十字病院	
		東北公済病院	みやぎ県南中核病院
		気仙沼市立病院	
以下の項目のいずれかに該当する場合 ・見るからに未熟で小さい ・呼吸が乏しい、あえぎ呼吸、呻き、陥没呼吸、多呼吸 ・チアノーゼ、蒼白 ・ぐったりしている ・心拍が 100/分未満 ・低体温（36℃以下）	人工換気が可能な周産期医療施設	仙台赤十字病院	宮城県立こども病院
		東北大学病院	仙台医療センター
		仙台市立病院	大崎市民病院
		石巻赤十字病院	
	上記周産期医療施設から遠隔地の場合など	東北公済病院	みやぎ県南中核病院
		気仙沼市立病院	

（注）周産期コーディネーター事業によるコーディネートが必要な事案に関しては、コーディネーターを活用する。

（2）乳幼児から中学生まで

傷病者の状況	医療機関名
重症	東北大学病院，仙台市立病院，宮城県立こども病院，仙台医療センター，大崎市民病院，石巻赤十字病院，みやぎ県南中核病院，気仙沼市立病院 【平日・日中対応可能】 坂総合病院，
中等症	各地域の小児に対応可能な医療機関
軽症	

8 整形外科的外傷

(1) 軽症傷病者の対応ができる初期救急医療機関

(令和2年8月31日現在)

医療圏	医療機関名	平日		土・日・祝日	備考
		通常診療時間	診療時間外		
	大竹整形外科医院	△	×	×	月～木 9時～17時
	上杉山整形外科クリニック	○	×	×	
	ごとう整形外科	○	×	△	手外科専門 水、土 9時～13時
	さいとう伸整形外科クリニック	○	×	△	土曜 9時～12時30分
	佐々木整形外科麻酔科クリニック	○	×	△	土曜 9時～15時
	しかない整形外科クリニック	○	×	△	木、土は9～12時
	瀬上整形外科医院	△	×	△	平日 9時～11時30分 14時～16時30分 水、土 11時30分まで
	瀬野整形外科診療所	○	×	△	土曜 9時～12時
	高野原曾木医院	○	×	△	水、土 8時30分～13時
	橋本クリニック	○	×	×	
	早川医院	○	×	×	
	宮町整形外科クリニック	△	×	×	月火木金 9時～12時 14時～17時 水 9時～12時
	矢内外科医院	△	×	×	月～土 9時～12時
	やん整形外科クリニック	○	×	×	
	岩切中央クリニック	○	×	△	土曜 8時30分～11時
	遠藤クリニック	△	×	×	平日午後可能
	整形外科・外科 神崎クリニック	○	×	△	土曜 12時30分まで
	くらた整形外科クリニック	○	×	△	土曜 8時30分～12時30分
	志賀整形形成外科	○	×	×	
	東仙台さとう整形外科	○	×	×	
	みやぎの整形外科	○	×	△	土曜 9時～12時
	仙台整形外科病院	○	×	×	
	安倍整形外科	△	×	×	月火水金 9時～11時30分 14時～17時30分
	伊東クリニック	○	×	△	土曜 9時～11時30分
	しばた整形外科	○	×	×	
	仙台市急患センター	×	×	△	日、祝日10時～17時
	西尾美栄子整形外科	○	×	△	水曜・土曜 9時～12時
	大和町たかはし整形外科クリニック	○	×	×	受付順
	若林浜田クリニック	○	×	△	土曜 9時～12時、木曜休診
	伊藤医院	×	×	×	
	大山医院	△	×	×	水、土以外可
	佐藤ひでつぐ整形外科	○	×	×	
	谷整形外科クリニック	○	×	△	土曜 9時～13時
	ひご整形外科クリニック	○	×	△	土曜 9時～13時
	松本不二夫整形外科	○	×	×	
	みうら医院	○	×	△	土曜 9時～12時
	医療法人松田会八木山整形外科クリニック	△	×	△	木、土は9時～12時
	金淵整形外科クリニック	△	×	△	月、水、土 9時～12時
	北原整形外科	○	×	△	土曜 9時～12時30分
	松陵かきざきクリニック	○	×	×	
	ほし外科医院	○	×	△	土曜 9時～12時
	本間記念 東北整形外科・東北歯科	○	×	×	
	松森整形外科クリニック	○	×	△	土曜 9時～12時半
	三浦整形外科医院	○	×	△	土曜診療時間内

○いつでも対応可能、△曜日・時間帯により対応可能、×対応不可

医療圏	医療機関名	平日		土・日・祝日	備考
		通常診療時間	診療時間外		
仙台	やおとめ整形外科	○	×	△	土曜 9時～12時30分
	ももせクリニック	○	△	△	△は電話にて確認
	浅井整形外科医院	○	×	×	
	さとう整形外科クリニック	○	×	×	
	コツコツクリニック多賀城整形外科	△	×	×	月水金 対応可 火は午前のみ
	にしむら整形外科	△	×	△	木、土 9時～12時30分
	名取中央クリニック	○	×	△	月～水金 9時～17時30分 木土9時～12時
	なとり整形外科クリニック	△	×	△	水木午前のみ 土曜 午後休診
	森整形外科クリニック	△	×	×	平日 9時～12時、14時～18時 (木曜日のみ午後休診)
	さとう純整形外科クリニック	△	×	△	木土午前のみ可
	石垣記念 岩沼中央整形外科	○	×	×	
	なかやま整形外科クリニック	○	×	△	水土 9時～12時
	山形外科医院	○	△	△	月・金 8時30分～18時 火・木 8時30分～20時 水・土 8時30分～12時30分 日曜・祝日不可
	みやぎ南部整形外科クリニック	△	×	×	月火木金 診療時間内
	長澤整形外科クリニック	△	×	△	水、土は12時30分まで
明石台整形外科クリニック	○	×	△	土曜 12時まで 日曜・祝日は不可	
仙南	橋本整形外科医院	○	×	△	土曜15時まで
	笹森整形外科医院	○	×	△	土曜9時～12時
	さたけ整形外科	○	×	×	
	一般財団法人善積回春会 善積医院	△	×	△	水土は午前中のみ
	大沼胃腸科内科外科医院	○	×	△	木、土は午前中
大崎・栗原	中川医院	×	×	×	
	佐々木整形外科	△	×	△	木、土9～10時半
	袖井クリニック	○	×	△	土曜午前中
	高城利江整形外科	○	×	△	水、土曜11時30分
	わくや整形外科	△	×	△	水、土は午前中
	鶴田整形外科医院	△	×	×	月～金 9時～12時 14時～17時
	高橋記念せきや整形外科	△	×	×	月～金 8時30分～12時 14時30分～17時
	塩沢整形外科クリニック	△	×	△	木、土曜 9時～12時
	渡辺外科胃腸科医院	△	×	×	月～金 9時～12時 15時～17時
	遊佐クリニック	△	×	△	木土は午前中
	早坂整形外科	○	×	×	
	渡辺整形外科内科医院	○	×	△	土曜 8時30分～11時30分
	平田内科整形外科歯科	△	×	△	水土は午前中のみ
日野クリニック	○	×	△	土曜午前中のみ	
石巻・登米・気仙沼	池田整形外科医院	△	×	×	月～金 9時～11時30分 14時30分～17時
	佐藤整形外科医院	△	×	×	午前8時40分～12時 午後14時40分～16時
	二宮外科	○	×	×	程度により対応不可
	鳴瀬中央医院	○	×	△	土曜午前中
	わたなべ整形外科	○	×	△	土曜午前中
	条南整形外科	△	×	△	土曜9時～13時 木曜、日曜、祝日は休診
	志田整形外科医院	△	×	△	土曜診療時間内

○いつでも対応可能、△曜日・時間帯により対応可能、×対応不可

(2) 救急告示医療機関等

(令和2年8月31日現在)

医療圏	医療機関名	平日		土・日・祝日	備考
		通常診療時間	診療時間外		
仙台	東北大学病院	○	○	○	
	仙台医療センター	○	○	○	
	仙台市立病院	○	○	○	
	イムス明理会仙台総合病院	○	△	△	
	伊藤病院	○	△	△	水金のみ18時～8時 △は電話にて確認
	東北労災病院	○	○	○	
	JCHO仙台病院	○	△	△	△は電話にて確認
	東北公済病院	○	△	△	
	中嶋病院	○	○	○	
	東北医科薬科大学病院	○	○	○	
	東北医科薬科大学若林病院	○	×	△	△は電話にて確認
	仙台赤十字病院	△	△	△	平日月～金 診療時間内 ただし火曜のみ時間外も可
	JCHO仙台南病院	△	△	△	平日時間外20時まで △は電話で確認
	松田病院	○	△	△	△は電話にて確認
	仙台徳洲会病院	○	○	○	
	泉整形外科病院	○	○	○	
	仙台北部整形外科	○	△	△	△は電話にて確認
	JR仙台病院	△	△	△	△は電話にて確認
	仙塩総合病院	○	×	×	
	塩竈市立病院	△	×	×	月～金 9時～17時
	赤石病院	○	○	○	
	平田外科医院	○	○	△	土曜日 午前中
	公立黒川病院	○	△	△	△は電話にて確認
	宮城利府掖済会病院	○	△	△	△は電話にて確認
仙塩利府病院	○	○	○	土,日,祝日は 当直医が整形外科の場合可	
総合南東北病院	○	△	△	△は電話にて確認	
松島病院	△	×	×	月,火,木,金,土 9時～11時	
仙南	みやぎ県南中核病院	○	○	○	
	公立刈田総合病院	△	×	×	
	蔵王町国民健康保険蔵王病院	○	×	×	
	丸森町国民健康保険丸森病院	△	×	×	月曜のみ 9時～12時
	大泉記念病院	○	○	○	
大崎・栗原	大崎市民病院	○	○	○	
	大崎市民病院鳴子温泉分院	△	×	×	水金のみ9時～12時
	涌谷町国民健康保険病院	○	×	×	月火水金8時30分～17時30分 可
	徳永整形外科病院	○	×	△	土曜日午前中
	東泉堂病院	○	×	×	
	栗原市立若柳病院	○	×	×	
	栗原市立栗原中央病院	○	○	○	夜間時間外、土日祝日は緊急opeを要する外傷対応不可
	栗原市立栗駒病院	△	×	×	△は電話にて確認
石巻・登米・気仙沼	石巻市立病院	○	○	○	
	石巻赤十字病院	○	○	○	
	石巻市立牡鹿病院	○	○	○	
	真壁病院	○	△	△	当直医による
	登米市立登米市民病院	○	○	○	
	登米市立米谷病院	△	△	×	月火水金 8時30分～11時15分
	登米市立豊里病院	○	×	×	
	気仙沼市立病院	○	○	○	
	猪苗代病院	○	×	×	
南三陸病院	△	×	×	月～金	

○いつでも対応可能、△曜日・時間帯により対応可能、×対応不可

9 その他病態

その他の病態に関しては、基本的に各地域の救急告示医療機関や病院群輪番制参加医療機関で受け入れる。

(1) 救急告示医療機関

(令和2年8月31日現在)

医療圏	医療機関名	
仙台	東北大学病院	泉病院
	仙台厚生病院	松田病院
	伊藤病院	仙台徳洲会病院
	東北労災病院	仙台循環器病センター
	JCHO仙台病院	泉整形外科病院
	東北公済病院	仙台北部整形外科
	仙台医療センター	坂総合病院
	安田病院	塩竈市立病院
	仙台オープン病院	赤石病院
	中嶋病院	平田外科医院
	仙台東脳神経外科病院	宮城病院
	東北医科薬科大学病院	公立黒川病院
	仙台市立病院	宮城利府掖済会病院
	東北医科薬科大学若林病院	仙塩利府病院
	仙台赤十字病院	総合南東北病院
	広南病院	松島病院
	JCHO仙台南病院	光ヶ丘スペルマン病院
	JR仙台病院	河原町病院
	イムス明理会仙台総合病院	宮城県立精神医療センター
仙南	公立刈田総合病院	国民健康保険川崎病院
	蔵王町国民健康保険蔵王病院	丸森町国民健康保険丸森病院
	大泉記念病院	金上病院
	みやぎ県南中核病院	
大崎・栗原	大崎市民病院	東泉堂病院
	徳永整形外科病院	美里町立南郷病院
	大崎市民病院鹿島台分院	公立加美病院
	古川民主病院	大崎市民病院鳴子温泉分院
	古川星陵病院	大崎市民病院岩出山分院
	涌谷町国民健康保険病院	みやぎ北部循環器科

医療圏	医療機関名	
大崎・ 栗原	栗原市立若柳病院	栗原市立栗原中央病院
	栗原市立栗駒病院	
石巻・ 登米・ 気仙沼	登米市立登米市民病院	登米市立豊里病院
	登米市立米谷病院	石巻市立病院
	石巻赤十字病院	真壁病院
	女川町地域医療センター	齋藤病院
	石巻市立牡鹿病院	仙石病院
	気仙沼市立病院	猪苗代病院
	南三陸病院	

(2) 病院群輪番制参加医療機関

(令和2年8月31日現在)

地域		参加施設
岩沼／名取／亘理		総合南東北病院
仙台	当番病院	仙台オープン病院
		仙台徳洲会病院
		伊藤病院
		中嶋病院
		仙台赤十字病院
		東北労災病院
		JCHO仙台病院
		JR仙台病院
		東北公済病院
	協力病院	仙台厚生病院
		内科佐藤病院
		イムス明理会仙台総合病院
		仙台東脳神経外科病院
		広南病院
		JCHO仙台南病院
		泉整形外科病院
		仙台循環器病センター
		松田病院
		公益財団法人宮城厚生協会 泉病院
東北医科薬科大学病院		
東北医科薬科大学若林病院		
仙南	公立刈田総合病院	
	みやぎ県南中核病院	
塩釜	塩竈市立病院	
	宮城利府掖済会病院	
	仙塩総合病院	
	坂総合病院	
	赤石病院	
	松島病院	
仙塩利府病院		

地域	参加施設
大崎	大崎市民病院
	大崎市民病院岩出山分院
	美里町立南郷病院
	永仁会病院
	徳永整形外科病院
	大崎市民病院鳴子温泉分院
	片倉病院
	野崎病院
	大崎市民病院鹿島台分院
	公立加美病院
	涌谷町国民健康保険病院
	古川星陵病院
	三浦病院
	佐藤病院
栗原	栗原市立栗原中央病院
登米	登米市立登米市民病院
石巻	石巻赤十字病院
	女川町地域医療センター
	齋藤病院
	仙石病院
	真壁病院
	石巻市立牡鹿病院
	石巻市立病院
気仙沼	気仙沼市立病院
	猪苗代病院
	南三陸病院

第3号 観察基準

救急隊は、傷病者の状況を以下の項目を基本として総合的な観察をする。

1 生理学的評価

傷病者情報	主訴・発症状況（時間），現病歴・既往歴，服用薬
バイタルサイン	意識レベル，呼吸，脈拍，体温，血圧
臨床検査所見	心電図，血中酸素飽和度
神経学的所見	瞳孔，麻痺
傷病者の状態	体位，顔貌，表情，出血，痙攣，失禁，四肢変形，創傷，嘔吐・嘔気，死亡兆候

2 重症度・緊急度判断基準に基づく各症状別の観察項目

外傷	外傷	受傷機転，解剖学的評価
	熱傷	熱傷の程度等
疾病	脳疾患	「意識障害」の項における症状等
	心疾患	「胸痛」，「呼吸困難」の項における症状等
	中毒	原因物質
	腹痛	「消化管出血」，「腹痛」の項における症状等
産科・周産期	「周産期」の項における症状等	
小児	「乳幼児」における症状等	

3 脳卒中疑い

・シンシナティ病院前脳卒中スケール（CPSS）による観察を行なう。

・顔面の下垂 歯を見せるように、あるいは笑顔を指示	
正 常	両側が等しく動く
異 常	片側がもう一側のように動かない
・上肢の動揺 目を閉じさせ、10秒間上肢をまっすぐに伸ばすよう指示	
正 常	左右とも同じように挙がる、又は左右ともまったく挙がらない
異 常	片側が挙がらないか、もう一方と比べてふらふらと下がる
・言語「瑠璃（るり）も玻璃（はり）も照らせば光る」（例）を繰り返すように指示	
正 常	正しい言葉を明瞭に話す
異 常	不明瞭な言葉、間違った言葉、又はまったく話せない

（出典：Kothari Pancioli A Liu T, Broderick J. Cincinnati Prehospital Stroke Scale: reproducibility and validity. Ann Emerg Med .1999;33:373-378.）

・最終未発症時刻を聴取する。

4 消化管出血疑い

吐血・下血がある。または、吐血・下血が少量であっても、

- ・腹壁緊張又は圧痛
- ・腹部の異常膨隆
- ・貧血，脱水，チアノーゼ
- ・肝硬変の既往歴や肝硬変を疑う所見

のいずれかの症状等が認められる場合

5 急性腹症疑い

急性の腹痛があることに加えて、

- ・腹壁緊張又は圧痛
- ・腹膜刺激症状
- ・グル音消失，有響性金属性グル音
- ・貧血，脱水，チアノーゼ
- ・頻回の嘔吐
- ・黄疸

のいずれかの症状等が認められる場合

6 その他，各地域メディカルコントロール協議会が定める項目

第4号 選定基準

救急隊は，以下の項目に基づき傷病者の搬送を行おうとする医療機関を選定する。

- 1 第3号に規定する観察項目により判断した傷病者の状況及び重症度・緊急度に応じ，第2号に定める医療機関リストから最も搬送時間が短い医療機関を選定する。
- 2 かかりつけ医療機関の有無や地域における独自の搬送ルールがある場合は，これを考慮する。
また，「その他病態」などにおいて，傷病者が軽症である場合などは上記1によらない医療機関の選定も考慮する。
- 3 高速道路で傷病者が発生し，退出する直近のインターチェンジが県外である場合や住民の生活圏が県外である地域における救急搬送の場合など，県外医療機関への搬送が適当と判断される場合は，県外医療機関への搬送を考慮する。
- 4 「脳卒中疑い」の場合は，第3号に規定する観察項目及び下記を考慮し医療機関を選定する。

シンシナティ病院前脳卒中スケール（CPSS）による評価を行い、3徴候のうちいずれか1つを満たす場合は脳卒中を疑い、t-PAの適応となる傷病者については、家族をできる限り同乗させ、最終未発症時刻よりt-PAによる脳血栓溶解療法が可能な医療機関を選定する。

また、経験したことのない頭痛、発症時間が不明な頭痛のいずれかの場合はいくも膜下出血を疑い、第2号医療機関リスト「脳卒中疑い」の中から適切な医療機関を選定する。

- 5 「消化管出血疑い」で第3号に規定する観察項目の症状等が認められる場合、救命救急センター又は第2号医療機関リスト「5 消化管出血の対応が出来る救急医療機関」の中から適切な医療機関を選定する。
- 6 「急性腹症疑い」で第3号に規定する観察項目の症状等が認められる場合、救命救急センターまたは第2号医療機関リスト「5—2 急性腹症の対応ができる救急医療機関」の中から適切な医療機関を選定する。
- 7 重症度緊急度判断基準において重症以外と判断できる症例で、かつ、第3号に規定する「消化管出血疑い」及び「急性腹症疑い」のいずれの観察項目にも該当しない「その他腹痛」は、原則、第2号医療機関リスト【5—3「その他腹痛」の対応が出来る救急医療機関】の中から適切な医療機関を選定するが、当該リストからの選定が難しい場合は救急告示医療機関リストからの選定も考慮する。

第5号 伝達基準

救急隊は、傷病者の搬送を行おうとする医療機関に対し、以下の項目を基本として傷病者の状況を総合的に系統立てて伝達する。

- 1 傷病者の年齢、性別
- 2 第3号「観察基準」に基づく傷病者の状況の観察結果
※脳卒中疑いの場合、シンシナティ病院前脳卒中スケール（CPSS）による観察の異常の有無と最終未発症時間を伝達する。
- 3 救急隊が行った処置内容
- 4 かかりつけ医療機関
- 5 消化管出血疑いの傷病者は「抗血栓治療（内服）を受けているかどうか」について伝達する。
- 6 急性腹症疑いの傷病者は、「抗血栓治療（内服）を受けているかどうか」及び「最終食事時間」、「アレルギーの有無」、「発熱の有無」について伝達する。
- 7 その他、各地域メディカルコントロール協議会が定める項目

第6号 受入医療機関確保基準

救急隊は、受入医療機関が速やかに決まらない事案（以下「受入困難事案」という。）が発生した場合は、原則、各地域の救急告示医療機関及び病院群輪番制の当番病院から搬送先の選定に努めるものとする。

しかし、上記に従い傷病者の搬送先を選定しても搬送先が決定せず、「照会4回以上」又は「現場滞在時間30分以上」の搬送事案が発生した場合は、救命救急センターに受入要請を行うものとする。

なお、受入困難事案とは、次の①から⑪の状態にある患者をいう。

- ① 飲酒
- ② 急性アルコール中毒
- ③ 背景として精神疾患あり
- ④ 複数科目
- ⑤ 認知症
- ⑥ 過去に問題のある傷病者
- ⑦ 要介護者
- ⑧ 独居・身寄りなし
- ⑨ 自殺企図
- ⑩ 住所不定
- ⑪ 年齢等の要因で長期入院が予測される脳疾患及び骨折