

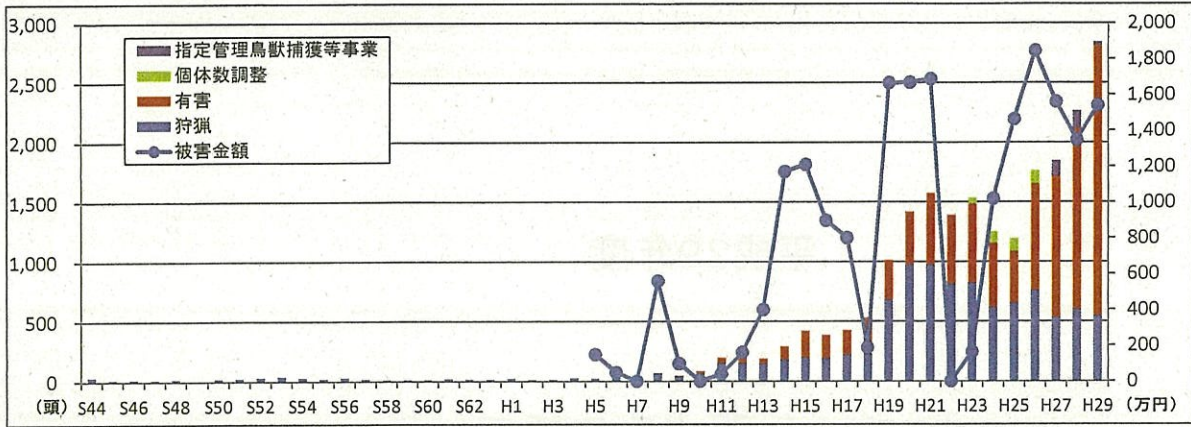
平成29年度

ニホンジカに関する各種データ

平成30年7月

宮城県環境生活部自然保護課

県内のニホンジカの被害額と捕獲数の推移



県内のニホンジカ被害金額(平成5年度以降)

(単位:万円)

| 年度 | H5 | H6 | H7 | H8 | H9 | H10 | H11 | H12 | H13 | H14 |
|------|-------|-------|-------|-------|-------|-------|-------|-----|-----|-------|
| 被害金額 | 150 | 50 | 0 | 559 | 100 | 0 | 40 | 161 | 400 | 1,170 |
| 年度 | H15 | H16 | H17 | H18 | H19 | H20 | H21 | H22 | H23 | H24 |
| 被害金額 | 1,210 | 897 | 800 | 188 | 1,665 | 1,669 | 1,688 | - | 162 | 1,019 |
| 年度 | H25 | H26 | H27 | H28 | H29 | | | | | |
| 被害金額 | 1,464 | 1,846 | 1,560 | 1,346 | 1,541 | | | | | |

※1 上記被害実績には、家庭菜園での被害は含まれていません。

※2 震災の影響により、下表のとおり年度毎に被害実績が含まれていない市町村があります。

| 年度 | 被害実績が含まれていない市町村 |
|-----|-----------------------|
| H22 | 石巻市、気仙沼市、女川町、南三陸町 |
| H23 | 石巻市、東松島市、女川町、南三陸町、亶理町 |
| H24 | 石巻市、女川町 |

県内のニホンジカ被害面積(平成5年度以降)

(単位:ha)

| 年度 | H5 | H6 | H7 | H8 | H9 | H10 | H11 | H12 | H13 | H14 |
|------|------|------|------|------|------|------|------|-----|-----|------|
| 被害面積 | 3.0 | 1.4 | 1.2 | 56.2 | 5.0 | 0.0 | 2.0 | 5.0 | 7.7 | 18.0 |
| 年度 | H15 | H16 | H17 | H18 | H19 | H20 | H21 | H22 | H23 | H24 |
| 被害面積 | 17.9 | 21.1 | 10.0 | 20.3 | 33.5 | 33.5 | 31.7 | - | 4.6 | 14.0 |
| 年度 | H25 | H26 | H27 | H28 | H29 | | | | | |
| 被害面積 | 31.8 | 31.9 | 28.0 | 33.1 | 27.6 | | | | | |

県内のニホンジカ捕獲数の推移

| 区分 | 年度 | S44 | S45 | S46 | S47 | S48 | S49 | S50 | S51 | S52 | S53 | S54 | S55 | S56 | S57 |
|-------------|----|-------|-------|-------|-------|-------|-------|-------|-----|-----|-----|-------|-------|-------|-------|
| 狩猟 | オス | 32 | 9 | 13 | 10 | 14 | 3 | 17 | 20 | 29 | 37 | 25 | 19 | 26 | 15 |
| | メス | 0 | 0 | 0 | 0 | 0 | 0 | 0 | 0 | 0 | 0 | 0 | 0 | 0 | 0 |
| 有害 | オス | 0 | 0 | 0 | 0 | 0 | 2 | 0 | 1 | 0 | 0 | 0 | 0 | 0 | 0 |
| | メス | 0 | 0 | 0 | 0 | 0 | 0 | 0 | 0 | 0 | 0 | 0 | 0 | 0 | 0 |
| 合計 | | 32 | 9 | 13 | 10 | 14 | 5 | 17 | 21 | 29 | 37 | 25 | 19 | 26 | 15 |
| 区分 | 年度 | S58 | S59 | S60 | S61 | S62 | S63 | H1 | H2 | H3 | H4 | H5 | H6 | H7 | H8 |
| 狩猟 | オス | 10 | 11 | 11 | 17 | 15 | 13 | 21 | 10 | 10 | 24 | 21 | 46 | 33 | 63 |
| | メス | 0 | 0 | 0 | 0 | 0 | 0 | 0 | 0 | 0 | 0 | 0 | 0 | 0 | 0 |
| 有害 | オス | 0 | 0 | 0 | 0 | 0 | 0 | 0 | 0 | 0 | 0 | 0 | 2 | 1 | 2 |
| | メス | 0 | 0 | 0 | 0 | 0 | 0 | 0 | 0 | 0 | 0 | 0 | 2 | 1 | 0 |
| 合計 | | 10 | 11 | 11 | 17 | 15 | 13 | 21 | 10 | 10 | 24 | 21 | 50 | 35 | 65 |
| 区分 | 年度 | H9 | H10 | H11 | H12 | H13 | H14 | H15 | H16 | H17 | H18 | H19 | H20 | H21 | H22 |
| 狩猟 | オス | 37 | 65 | 150 | 151 | 144 | 179 | 199 | 190 | 220 | 223 | 450 | 400 | 462 | 382 |
| | メス | 0 | 0 | 0 | 0 | 0 | 0 | 0 | 0 | 0 | 0 | 230 | 530 | 510 | 418 |
| | 不明 | 0 | 0 | 0 | 0 | 0 | 0 | 0 | 0 | 0 | 0 | 0 | 45 | 3 | 12 |
| 有害 | オス | 7 | 18 | 25 | 33 | 29 | 62 | 95 | 97 | 113 | 174 | 190 | 267 | 372 | 299 |
| | メス | 2 | 0 | 20 | 11 | 16 | 48 | 125 | 98 | 91 | 133 | 143 | 175 | 225 | 278 |
| 個体数調整 | オス | 0 | 0 | 0 | 0 | 0 | 0 | 0 | 0 | 0 | 0 | 0 | 0 | 0 | 0 |
| | メス | 0 | 0 | 0 | 0 | 0 | 0 | 0 | 0 | 0 | 0 | 0 | 0 | 0 | 0 |
| 合計 | | 46 | 83 | 195 | 195 | 189 | 289 | 419 | 385 | 424 | 530 | 1,013 | 1,417 | 1,572 | 1,389 |
| 区分 | 年度 | H23 | H24 | H25 | H26 | H27 | H28 | H29 | | | | | | | |
| 狩猟 | オス | 341 | 266 | 300 | 352 | 282 | 254 | 279 | | | | | | | |
| | メス | 430 | 343 | 348 | 397 | 248 | 344 | 275 | | | | | | | |
| | 不明 | 49 | 7 | 3 | 10 | 2 | 1 | 0 | | | | | | | |
| 有害 | オス | 369 | 241 | 178 | 451 | 491 | 725 | 1,018 | | | | | | | |
| | メス | 294 | 295 | 256 | 440 | 691 | 789 | 1,237 | | | | | | | |
| 指定管理鳥獣捕獲等事業 | オス | 0 | 0 | 0 | 0 | 87 | 79 | 14 | | | | | | | |
| | メス | 0 | 0 | 0 | 0 | 44 | 71 | 15 | | | | | | | |
| 合計 | | 1,533 | 1,249 | 1,192 | 1,761 | 1,845 | 2,263 | 2,847 | | | | | | | |

ニホンジカによる農作物の被害状況調査結果

| 鳥獣種名 | 農作物名 | 被害面積 (ha) | 被害量 (t) | 被害金額 (万円) | 主な被害発生地域 |
|----------------|------|--------------|------------|--------------|------------------------|
| H 2 9 (速報値) | 稲 | 7.4 | 23.3 | 435.4 | 石巻市、気仙沼市、登米市、栗原市、南三陸町 |
| | 豆類 | 1.2 | 2.1 | 67.3 | |
| | 果樹 | 8.7 | 3.0 | 107.7 | |
| | 飼料作物 | 7.0 | 226.0 | 172.0 | |
| | 野菜 | 2.4 | 10.0 | 709.1 | |
| | その他 | 0.9 | 5.5 | 49.2 | |
| | 小計 | 27.6 | 270.0 | 1,540.6 | |
| H 2 8 | 稲 | 14.0 | 40.9 | 814.0 | 石巻市、気仙沼市、登米市、南三陸町 |
| | 豆類 | 1.1 | 1.0 | 30.7 | |
| | 果樹 | 1.9 | 7.2 | 191.0 | |
| | 飼料作物 | 7.1 | 226.1 | 172.1 | |
| | 野菜 | 9.1 | 12.6 | 138.4 | |
| | 小計 | 33.1 | 287.7 | 1,346.2 | |
| H 2 7 | 稲 | 11.2 | 22.2 | 458.2 | 石巻市、気仙沼市、岩沼市、登米市、南三陸町 |
| | 豆類 | 2.0 | 2.0 | 118.9 | |
| | 果樹 | 1.6 | 21.4 | 538.7 | |
| | 飼料作物 | 7.0 | 226.0 | 172.0 | |
| | 野菜 | 6.1 | 8.9 | 270.7 | |
| | いも類 | 0.1 | 0.2 | 1.5 | |
| | 小計 | 28.0 | 280.7 | 1,560.0 | |
| H 2 6 | 稲 | 12.0 | 33.5 | 684.6 | 石巻市、気仙沼市、岩沼市、南三陸町 |
| | 豆類 | 1.6 | 2.2 | 110.6 | |
| | 果樹 | 2.8 | 20.2 | 375.3 | |
| | 飼料作物 | 8.5 | 226.3 | 172.5 | |
| | 野菜 | 6.8 | 22.8 | 482.1 | |
| | いも類 | 0.2 | 2.5 | 20.5 | |
| | 小計 | 31.9 | 307.5 | 1,845.6 | |
| H 2 5 | 稲 | 13.0 | 20.5 | 421.3 | 気仙沼市、石巻市、南三陸町 (女川町) |
| | 麦類 | 0.0 | 0.0 | 0.3 | |
| | 豆類 | 2.0 | 2.0 | 105.5 | |
| | 雑穀 | 0.5 | 0.8 | 25.6 | |
| | 果樹 | 1.3 | 15.2 | 356.9 | |
| | 飼料作物 | 9.7 | 290.3 | 282.7 | |
| | 野菜 | 5.2 | 8.0 | 269.6 | |
| | いも類 | 0.3 | 0.3 | 1.8 | |
| | 小計 | 31.8 | 337.1 | 1,463.7 | |
| H 2 4 | 稲 | 7.9 | 21.1 | 440.6 | 気仙沼市 (石巻市、女川町) |
| | 豆類 | 1.7 | 1.7 | 60.2 | |
| | 雑穀 | 0.2 | 0.1 | 1.8 | |
| | 果樹 | 0.8 | 12.5 | 264.6 | |
| | 飼料作物 | 1.1 | 5.0 | 5.6 | |
| | 野菜 | 2.3 | 19.4 | 245.9 | |
| | いも類 | 0.0 | 0.0 | 0.1 | |
| | 小計 | 14.0 | 59.8 | 1,018.8 | |
| H 2 3 | 稲 | 3.2 | 5.5 | 109.9 | 気仙沼市 (石巻市、女川町) |
| | 豆類 | 0.2 | 0.2 | 5.5 | |
| | 雑穀 | 0.2 | 0.1 | 1.7 | |
| | 果樹 | 0.2 | 0.3 | 9.3 | |
| | 飼料作物 | 0.0 | 0.0 | 0.0 | |
| | 野菜 | 0.8 | 0.4 | 35.6 | |
| | いも類 | 0.0 | 0.0 | 0.0 | |
| | 小計 | 4.5 | 6.4 | 162.0 | |

ニホンジカによる農作物の被害状況調査結果

| 鳥獣種名 | 農作物名 | 被害面積 (ha) | 被害量 (t) | 被害金額 (万円) | 主な被害発生地域 |
|-------|------|--------------|------------|--------------|------------------------------|
| H 2 2 | 稲 | 0.0 | 0.0 | 0.0 | (石巻市, 気仙沼市, 女川町) 震災により未報告 |
| | 豆類 | 0.0 | 0.0 | 0.0 | |
| | 雑穀 | 0.0 | 0.0 | 0.0 | |
| | 飼料作物 | 0.0 | 0.0 | 0.0 | |
| | 野菜 | 0.0 | 0.0 | 0.0 | |
| | いも類 | 0.0 | 0.0 | 0.0 | |
| | 小 計 | 0.0 | 0.0 | 0.0 | |
| H 2 1 | 稲 | 10.4 | 35.7 | 860.6 | 石巻市, 気仙沼市, 女川町 |
| | 豆類 | 0.5 | 0.6 | 7.1 | |
| | 雑穀 | 0.3 | 0.1 | 1.8 | |
| | 飼料作物 | 16.8 | 534.4 | 479.3 | |
| | 野菜 | 3.6 | 7.8 | 339.4 | |
| | いも類 | 0.1 | 0.0 | 0.1 | |
| | 小 計 | 31.7 | 578.6 | 1,688.3 | |
| H 2 0 | 稲 | 12.6 | 39.4 | 850.3 | 石巻市, 気仙沼市, 女川町 |
| | 豆類 | 0.2 | 0.1 | 2.5 | |
| | 飼料作物 | 17.3 | 541.1 | 481.8 | |
| | 野菜 | 3.5 | 5.8 | 333.9 | |
| | いも類 | 0.0 | 0.0 | 0.1 | |
| | 小 計 | 33.5 | 586.5 | 1,668.6 | |
| H 1 9 | 稲 | 12.4 | 32.1 | 785.9 | 石巻市, 気仙沼市, 女川町 |
| | 飼料作物 | 16.7 | 533.6 | 478.6 | |
| | 野菜 | 4.2 | 11.6 | 399.5 | |
| | 豆類 | 0.2 | 0.1 | 1.1 | |
| | 小 計 | 33.5 | 577.4 | 1,665.1 | |
| H 1 8 | 稲 | 10.0 | 5.2 | 128.7 | 石巻市, 女川町, 気仙沼市 |
| | 野菜 | 0.3 | 4.4 | 30.0 | |
| | 飼料作物 | 10.0 | 32.2 | 28.9 | |
| | 小 計 | 20.3 | 41.8 | 187.7 | |

H29 年度ニホンジカ捕獲実績

| 市町村 | 計画 | 実績 | | | | 管理計画 目標 | 備考 |
|-------------|-------------|-------|--------------------------|-----|-------|------------|--|
| | 市町村捕 獲目標 | 有害捕獲 | 指定管理鳥 獣捕獲等事 業(県事業) | 狩猟 | 捕獲計 | | |
| 石巻市 | 700 | 1,286 | | | 1,286 | | |
| 女川町 | 200 | 253 | | | 253 | | |
| 小計 | 900 | 1,539 | | 514 | 2,053 | 1,700以上 | |
| 気仙沼市 | 600 | 711 | | | 711 | | |
| 南三陸町 | 20 | 5 | | | 5 | | |
| 登米市 | 5 | 7 | 29 | | 36 | | |
| 小計 | 625 | 723 | 29 | 32 | 784 | 220以上 | |
| その他の市町 | | 2 | | 8 | 10 | | 有害(東松島市1, 村田町1) 狩猟(大崎市1, 栗 原市5, 柴田町2) |
| 合計 | 1,525 | 2,264 | 29 | 554 | 2,847 | | |
| 指定管理鳥獣捕獲等事業 | 150 | | | | | | |
| 狩猟 | 700 | | | | | | |
| 合計 | 2,375 | 2,264 | 29 | 554 | 2,847 | 1,920以上 | |

有害捕獲・指定管理鳥獣捕獲等事業実績(ニホンジカ)

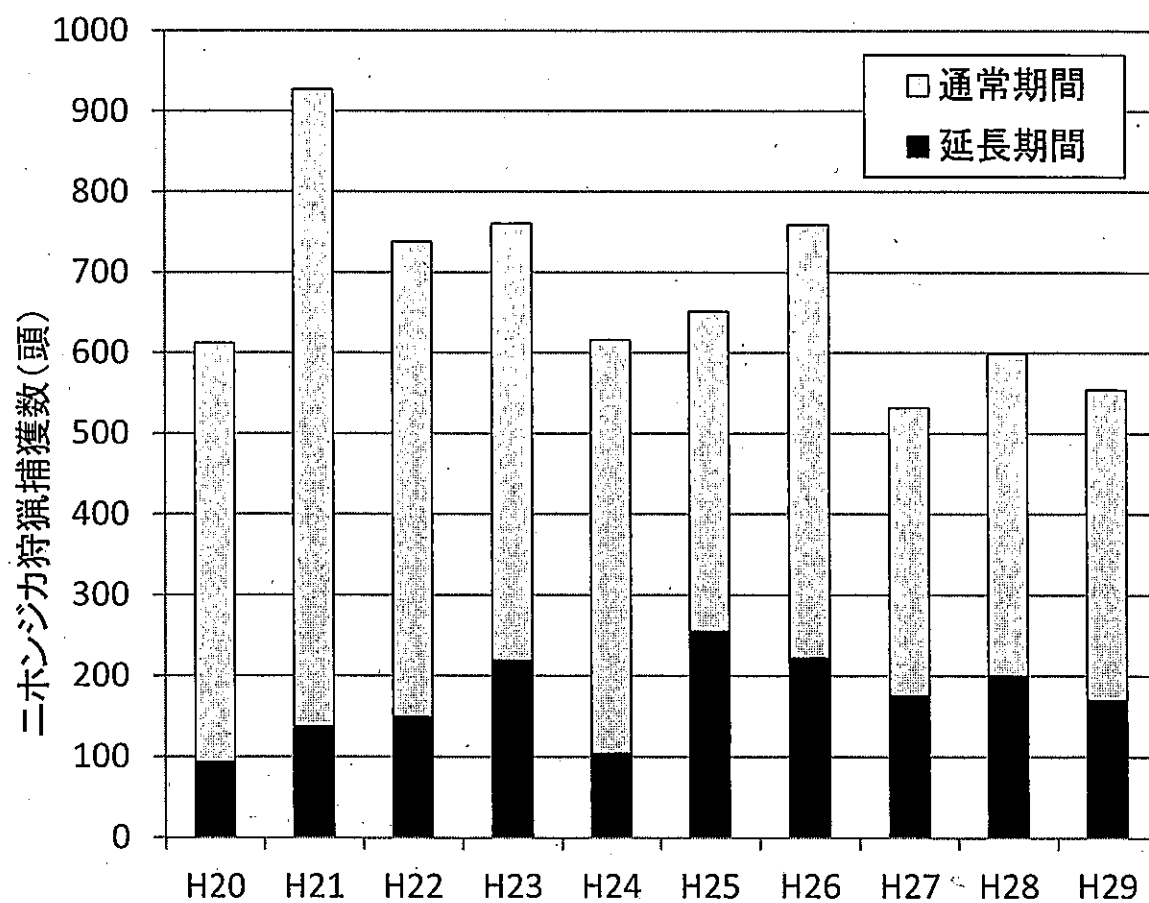
| 市町村 | H22 | H23 | H24 | H25 | H26 | H27 | H28 | H29 |
|--------|-----|-----|-----|-----|-------|-------|-------|-------|
| 白石市 | | | | | | | | |
| 角田市 | | | | | | | | |
| 蔵王町 | | | | | | | | |
| 七ヶ宿町 | | | | | | | | |
| 大河原町 | | | | | | | | |
| 村田町 | | | | | | | | 1 |
| 柴田町 | | | | | | | | |
| 川崎町 | | | | | | | | |
| 丸森町 | | | | | | | | |
| 大河原管内計 | | | | | | | | 1 |
| 仙台市 | | | | | | | | |
| 塩竈市 | | | | | | | | |
| 名取市 | | | | | | | | |
| 多賀城市 | | | | | | | | |
| 岩沼市 | | | | | | | | |
| 亘理町 | | | | | | | | |
| 山元町 | | | | | | | | |
| 松島町 | | | | | | | | |
| 七ヶ浜町 | | | | | | | | |
| 利府町 | | | | | | | | |
| 大和町 | | | | | | | | |
| 大郷町 | | | | | | | | |
| 富谷町 | | | | | | | | |
| 大衡村 | | | | | | | | |
| 仙台管内計 | | | | | | | | |
| 大崎市 | | | | | | | | |
| 色麻町 | | | | | | | | |
| 加美町 | | | | | | | | |
| 涌谷町 | | | | | | | | |
| 美里町 | | | | | | | | |
| 北部管内計 | | | | | | | | |
| 栗原市 | | | | | | | | |
| 栗原管内計 | | | | | | | | |
| 登米市 | | | | 4 | 8 | 7 | 15 | 36 |
| 登米管内計 | | | | 4 | 8 | 7 | 15 | 36 |
| 石巻市 | 485 | 561 | 476 | 271 | 521 | 501 | 802 | 1,286 |
| 東松島市 | | | | | 1 | | | 1 |
| 女川町 | 40 | 117 | 104 | 8 | 147 | 151 | 210 | 253 |
| 東部管内計 | 525 | 678 | 580 | 279 | 669 | 652 | 1,012 | 1,540 |
| 気仙沼市 | 52 | 35 | 53 | 252 | 322 | 654 | 632 | 711 |
| 南三陸町 | | | | 6 | 3 | 0 | 5 | 5 |
| 気仙沼管内計 | 52 | 35 | 53 | 258 | 325 | 654 | 637 | 716 |
| 合計 | 577 | 713 | 633 | 541 | 1,002 | 1,313 | 1,664 | 2,293 |

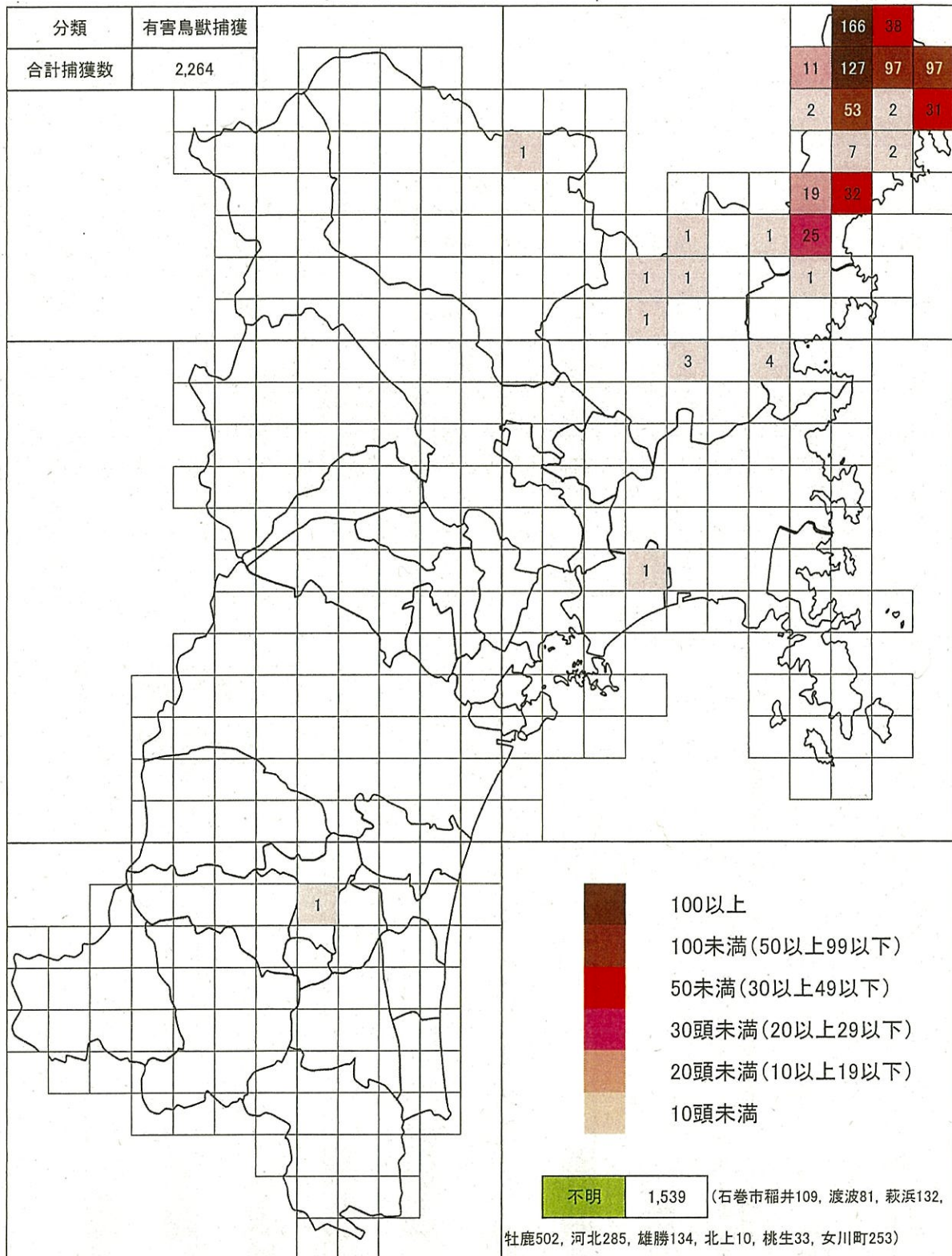
狩猟実績 812 820 616 651 759 532 599 554

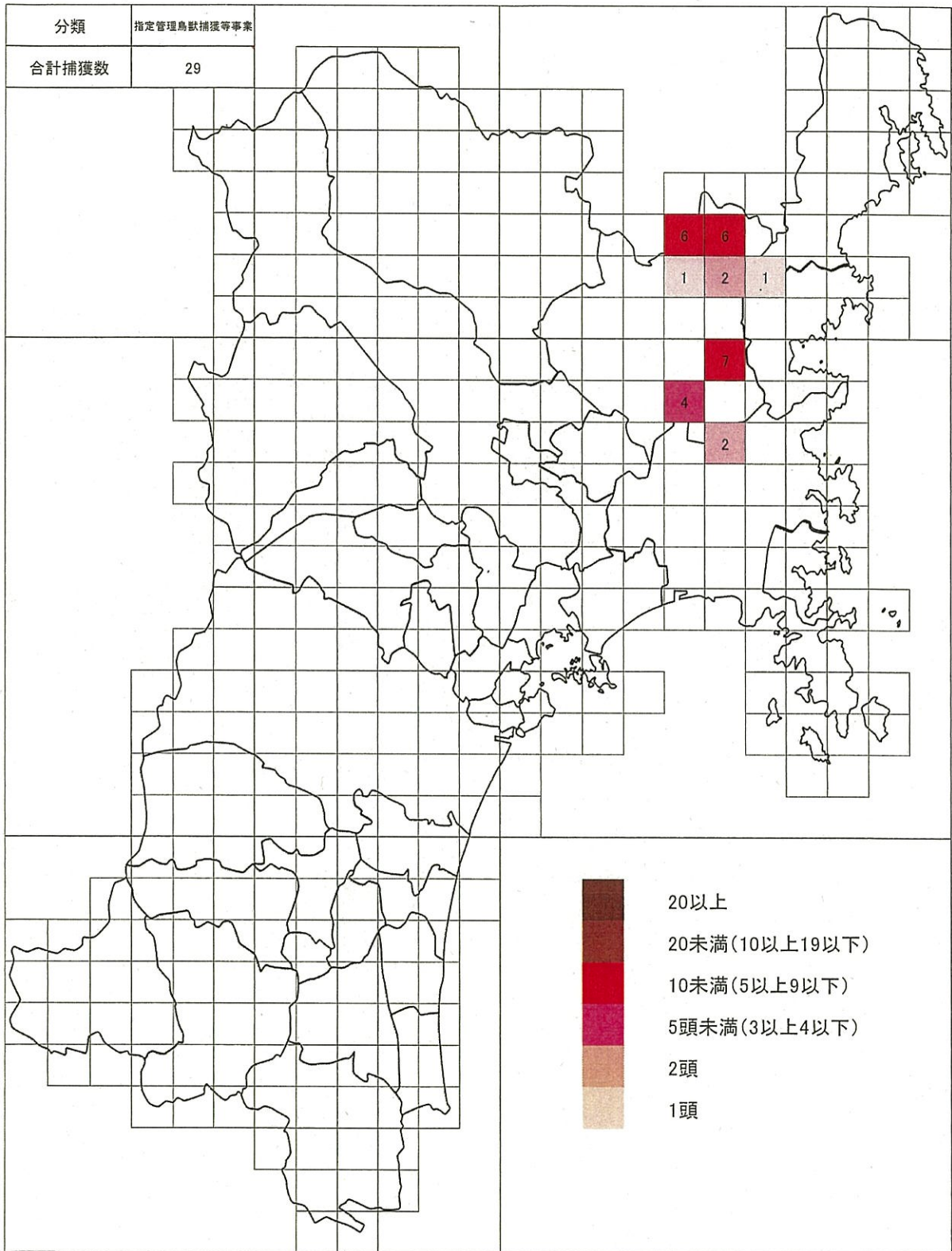
合計 1,389 1,533 1,249 1,192 1,761 1,845 2,263 2,847

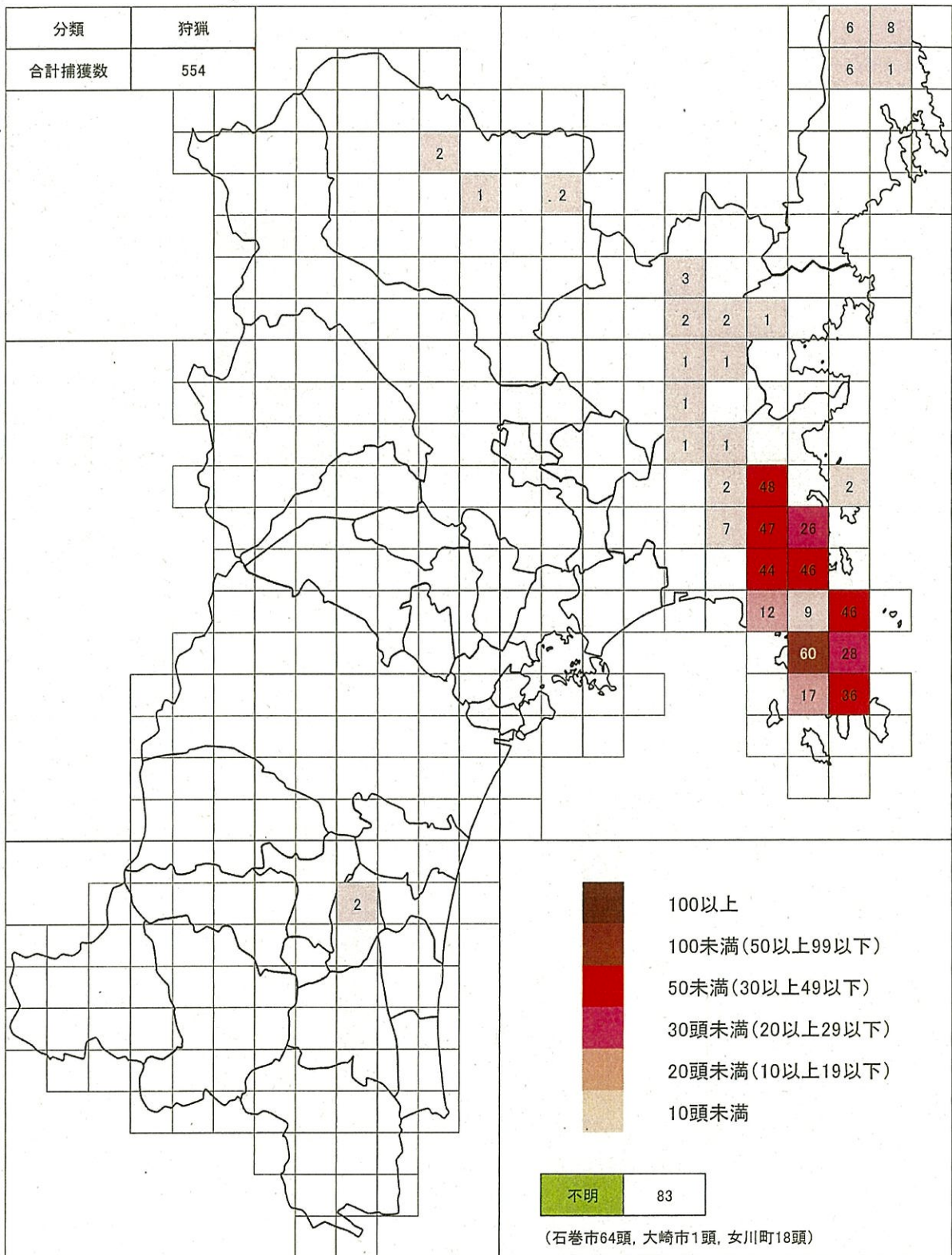
○狩猟期間延長による狩猟捕獲数

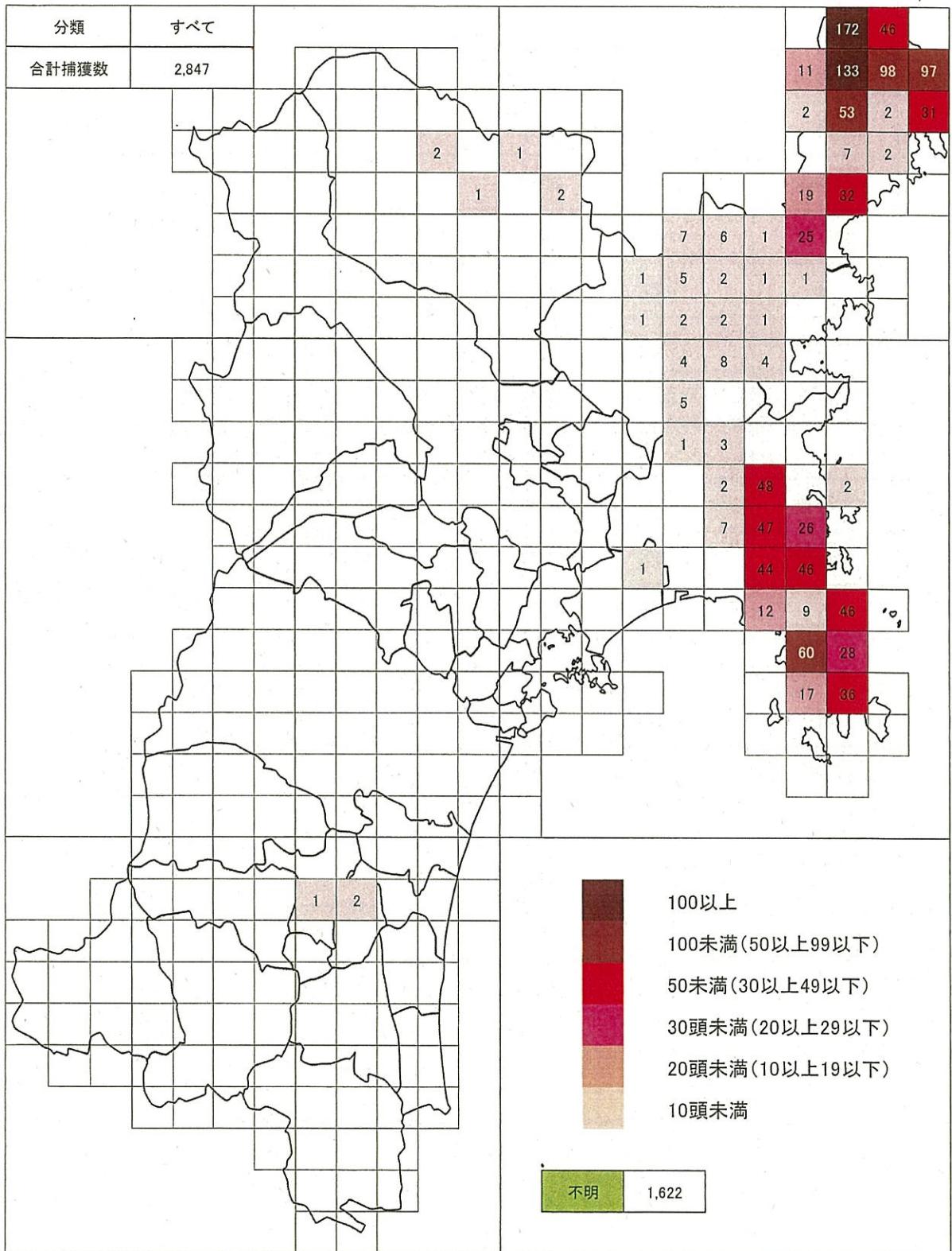
| 年度 | 狩猟捕獲数 (①=②+③) | 延長期間捕獲数 (②) | 通常期間捕獲数 (③) | 延長期間捕獲数の割合 (④=②/①) |
|-----|------------------|----------------|----------------|-----------------------|
| H20 | 612 | 93 | 519 | 15.2% |
| H21 | 927 | 137 | 790 | 14.8% |
| H22 | 738 | 149 | 589 | 20.2% |
| H23 | 760 | 219 | 541 | 28.8% |
| H24 | 616 | 104 | 512 | 16.9% |
| H25 | 651 | 255 | 396 | 39.2% |
| H26 | 759 | 222 | 537 | 29.2% |
| H27 | 532 | 175 | 357 | 32.9% |
| H28 | 599 | 200 | 399 | 33.4% |
| H29 | 554 | 170 | 384 | 30.7% |











○ 宮城県におけるニホンジカによる森林被害の推移

| 年度 | 被害発生市町村 | 面積 | | 被害材積(m3) | 苗畑及び小径木の被害本数(千本) | 被害額(千円) | 備考 |
|-----|---------|---------|---------|----------|------------------|---------|----|
| | | 被害面積(a) | 実損面積(a) | | | | |
| H19 | 石巻市 | 300 | 300 | | 9 | 11,620 | |
| | 女川町 | 260 | 260 | | 8 | 10,070 | |
| | 計 | 560 | 560 | 0 | 17 | 21,690 | |
| H20 | 石巻市 | 300 | 300 | | 9 | 10,500 | |
| | 女川町 | 100 | 100 | | 2 | 880 | |
| | 計 | 400 | 400 | 0 | 11 | 11,380 | |
| H21 | 石巻市 | 300 | 300 | | 9 | 5,400 | |
| | 計 | 300 | 300 | 0 | 9 | 5,400 | |
| H22 | — | | | | | | |
| H23 | 石巻市 | 250 | 250 | | 8 | 5,400 | |
| | 女川町 | 100 | 100 | | 2 | 580 | |
| | 計 | 350 | 350 | 0 | 10 | 5,980 | |
| H24 | 石巻市 | 13 | 13 | 1 | 0 | 650 | |
| | 計 | 13 | 13 | 1 | 0 | 650 | |
| H25 | 石巻市 | 84 | 84 | 18 | 2 | 4,020 | |
| | 南三陸町 | 100 | 1 | 18 | | 56 | |
| | 計 | 184 | 85 | 36 | 2 | 4,076 | |
| H26 | — | | | | | | |
| H27 | 石巻市 | 680 | 680 | | 20 | 10,575 | |
| | 気仙沼市 | 1,551 | 155 | | 2 | 2,665 | |
| | 計 | 2,231 | 835 | 0 | 22 | 13,240 | |
| H28 | 気仙沼市 | 1,545 | 504 | | 7 | 10,984 | |
| | 計 | 1,545 | 504 | 0 | 7 | 10,984 | |
| H29 | 女川町 | 1,017 | 820 | | 12 | 26,192 | |
| | 気仙沼市 | 1,545 | 494 | | 7 | 12,926 | |
| | 計 | 2,562 | 1,314 | 0 | 19 | 39,118 | |

野生鳥獣の肉の放射性物質検査結果(第3報)

自然保護課

| 鳥獣名 | 市町村名 | 平成24年度 | | | 平成25年度 | | | 変動 | 平成26年度 | | | 変動 | 平成27年度 | | | 変動 | 平成28年度 | | | 変動 | 平成29年度 | | | 変動 | 平成30年度 | | | 変動 |
|--------|------|--------|--------|--------|--------|-------|--------|-----|--------|--------|-------|-----|--------|--------|--------|-----|--------|-------|--------|-----|--------|-------|--------|----|--------|-------|---------|----|
| | | 検体数 | 基準以上 | 率 | 検体数 | 基準以上 | 率 | | 検体数 | 基準以上 | 率 | | 検体数 | 基準以上 | 率 | | 検体数 | 基準以上 | 率 | | 検体数 | 基準以上 | 率 | | 検体数 | 基準以上 | 率 | |
| イノシシ | 白石市 | 3 | 1 | 33.3% | 7 | 0 | 0.0% | ↓ | 11 | 5 | 45.5% | ↑ | 9 | 8 | 88.9% | ↑ | 9 | 0 | 0.0% | ↓ | 9 | 1 | 11.1% | ↑ | 3 | 2 | 66.7% | ↓ |
| | 角田市 | 3 | 3 | 100.0% | 10 | 3 | 30.0% | ↓ | 12 | 2 | 16.7% | ↓ | 11 | 3 | 27.3% | ↑ | 13 | 0 | 0.0% | ↓ | 11 | 4 | 36.4% | ↑ | 3 | 0 | 0.0% | ↓ |
| | 蔵王町 | | | | 3 | 0 | 0.0% | → | 3 | 0 | 0.0% | → | | | | | 9 | 1 | 11.1% | ↑ | 7 | 0 | 0.0% | ↓ | 1 | 0 | 0.0% | → |
| | 七ヶ宿町 | | | | 1 | 1 | 100.0% | ↑ | | | | | | | | | | | | | 6 | 0 | 0.0% | → | 1 | 0 | 0.0% | → |
| | 大河原町 | 1 | 0 | 0.0% | 4 | 1 | 25.0% | ↑ | 8 | 0 | 0.0% | ↓ | 7 | 1 | 14.3% | ↑ | 2 | 0 | 0.0% | ↓ | | | | | | | | |
| | 柴田町 | | | | 3 | 0 | 0.0% | → | 3 | 0 | 0.0% | → | 9 | 1 | 11.1% | ↑ | 5 | 0 | 0.0% | ↓ | 7 | 1 | 14.3% | ↑ | 2 | 1 | 50.0% | ↑ |
| | 村田町 | 1 | 0 | 0.0% | 3 | 0 | 0.0% | → | 11 | 0 | 0.0% | → | 12 | 1 | 8.3% | ↑ | 8 | 0 | 0.0% | ↓ | 5 | 2 | 40.0% | ↑ | 1 | 0 | 0.0% | ↓ |
| | 川崎町 | 1 | 0 | 0.0% | 3 | 0 | 0.0% | → | 4 | 0 | 0.0% | → | 1 | 0 | 0.0% | → | 3 | 0 | 0.0% | → | 3 | 0 | 0.0% | → | 2 | 0 | 0.0% | → |
| | 丸森町 | 6 | 6 | 100.0% | 12 | 7 | 58.3% | ↓ | 12 | 9 | 75.0% | ↑ | 12 | 9 | 75.0% | → | 12 | 2 | 16.7% | ↓ | 11 | 5 | 45.5% | ↑ | 2 | 1 | 50.0% | ↑ |
| | 仙台市 | 4 | 0 | 0.0% | 5 | 1 | 20.0% | ↑ | 2 | 0 | 0.0% | ↓ | 7 | 0 | 0.0% | → | 6 | 1 | 16.7% | ↑ | 9 | 0 | 0.0% | ↓ | 3 | 0 | 0.0% | → |
| | 名取市 | | | | | | | | | | | | 2 | 1 | 50.0% | ↑ | 3 | 0 | 0.0% | ↓ | 4 | 1 | 25.0% | ↑ | 1 | 0 | 0.0% | ↓ |
| | 岩沼市 | | | | | | | | | | | | 1 | 1 | 100.0% | ↑ | 3 | 0 | 0.0% | → | 6 | 1 | 16.7% | ↑ | | | | |
| | 亘理町 | | | | 1 | 0 | 0.0% | → | 2 | 1 | 50.0% | ↑ | 7 | 3 | 42.9% | ↓ | 8 | 1 | 12.5% | ↓ | 6 | 3 | 50.0% | ↑ | 2 | 0 | 0.0% | ↓ |
| | 山元町 | 6 | 5 | 83.3% | 5 | 3 | 60.0% | ↓ | 6 | 4 | 66.7% | ↑ | 8 | 7 | 87.5% | ↑ | 11 | 2 | 18.2% | ↓ | 6 | 1 | 16.7% | ↓ | 1 | 0 | 0.0% | ↓ |
| | 大和町 | 1 | 0 | 0.0% | 6 | 0 | 0.0% | → | 9 | 1 | 11.1% | ↑ | 12 | 3 | 25.0% | ↑ | 5 | 0 | 0.0% | ↓ | 3 | 0 | 0.0% | ↓ | 1 | 1 | 100.0% | ↑ |
| | 大崎市 | 1 | 1 | 100.0% | | | | | | | | | | | | | 5 | 2 | 40.0% | ↓ | 1 | 0 | 0.0% | ↓ | | | | |
| | 色麻町 | | | | | | | | | | | | | | | | 1 | 0 | 0.0% | ↓ | | | | | | | | |
| | 加美町 | | | | | | | | | | | | 1 | 1 | 100.0% | ↑ | 1 | 1 | 100.0% | → | | | | | | | | |
| 栗原市 | 1 | 1 | 100.0% | | | | | 2 | 2 | 100.0% | → | 7 | 7 | 100.0% | → | 4 | 1 | 25.0% | ↓ | 5 | 4 | 80.0% | ↑ | 1 | 0 | 0.0% | ↓ | |
| 小計 | 28 | 17 | 60.7% | 63 | 16 | | ↓ | 85 | 24 | 28.2% | ↑ | 106 | 46 | 43.4% | ↑ | 108 | 11 | 10.2% | ↓ | 99 | 23 | 23.2% | ↑ | 24 | 5 | 20.8% | ↓ | |
| ツキノワグマ | 白石市 | 2 | 1 | 50.0% | | | | | 1 | 0 | 0.0% | ↓ | | | | | | | | | | | | | | | | |
| | 蔵王町 | 2 | 0 | 0.0% | 2 | 1 | 50.0% | ↑ | 1 | 0 | 0.0% | ↓ | 1 | 0 | 0.0% | → | | | | | | | | | | | | |
| | 七ヶ宿町 | 1 | 1 | 100.0% | | | | | | | | | | | | | | | | | | | | | | | | |
| | 川崎町 | 1 | 0 | 0.0% | 2 | 0 | 0.0% | → | 3 | 0 | 0.0% | → | | | | | 6 | 1 | 16.7% | ↑ | 5 | 0 | 0.0% | ↓ | 2 | 0 | 0.0% | → |
| | 仙台市 | 2 | 1 | 50.0% | | | | | | | | | | | | | | | | | | | | 1 | 0 | 0.0% | | |
| | 富谷市 | | | | | | | | | | | | | | | | | | | | | | | 1 | 0 | 0.0% | | |
| | 大和町 | 2 | 0 | 0.0% | 2 | 0 | 0.0% | → | 2 | 0 | 0.0% | → | | | | | 5 | 1 | 20.0% | ↑ | 1 | 0 | 0.0% | ↓ | | | | |
| | 色麻町 | 2 | 1 | 50.0% | 1 | 0 | 0.0% | ↓ | 1 | 0 | 0.0% | → | | | | | 2 | 0 | 0.0% | → | | | | | | | | |
| | 加美町 | 2 | 1 | 50.0% | | | | | | | | | 1 | 1 | 100.0% | ↑ | 1 | 0 | 0.0% | ↓ | | | | | | | | |
| | 大崎市 | 2 | 2 | 100.0% | | | | | | | | | | | | | 5 | 4 | 80.0% | ↓ | | | | | 1 | 0 | 0.0% | |
| | 栗原市 | 2 | 2 | 100.0% | 2 | 2 | 100.0% | → | 8 | 6 | 75.0% | ↓ | 1 | 1 | 100.0% | ↑ | 4 | 3 | 75.0% | ↓ | 4 | 1 | 25.0% | ↓ | | | | |
| | 気仙沼市 | | | | | | | | 2 | 0 | 0.0% | → | 2 | 0 | 0.0% | → | 4 | 1 | 25.0% | → | | | | | | | | |
| 小計 | 18 | 9 | 50.0% | 9 | 3 | 33.3% | ↓ | 18 | 6 | 33.3% | → | 5 | 2 | 40.0% | ↑ | 27 | 10 | 37.0% | ↓ | 10 | 1 | 10.0% | ↓ | 5 | 0 | 0.0% | ↓ | |
| ニホンジカ | 石巻市 | 2 | 0 | 0.0% | 4 | 0 | 0.0% | → | 3 | 0 | 0.0% | → | 3 | 0 | 0.0% | → | 3 | 0 | 0.0% | → | 3 | 0 | 0.0% | → | | | | |
| | 女川町 | 2 | 0 | 0.0% | 1 | 0 | 0.0% | → | 8 | 0 | 0.0% | → | 9 | 0 | 0.0% | → | 9 | 0 | 0.0% | → | 12 | 0 | 0.0% | → | | | | |
| | 登米市 | 0 | 0 | - | 0 | 0 | - | | 3 | 0 | 0.0% | → | 1 | 0 | 0.0% | → | | | | | | | | | | | | |
| | 栗原市 | | | | | | | | | | | | | | | | | | | | 1 | 1 | 100.0% | ↑ | | | | |
| | 気仙沼市 | 1 | 1 | 100.0% | 12 | 10 | 83.3% | ↓ | 12 | 6 | 50.0% | ↓ | 12 | 6 | 50.0% | → | 9 | 4 | 44.4% | ↓ | 12 | 3 | 25.0% | ↓ | | | | |
| | 小計 | 5 | 1 | 20.0% | 17 | 10 | 58.8% | ↑ | 26 | 6 | 23.1% | ↓ | 25 | 6 | 24.0% | ↑ | 21 | 4 | 19.0% | ↓ | 28 | 4 | 14.3% | ↓ | 0 | 0 | #DIV/0! | |
| カルガモ | 大崎市 | 1 | 0 | 0.0% | 1 | 0 | 0.0% | → | | | | | 1 | 0 | 0.0% | → | 1 | 0 | 0.0% | → | 1 | 0 | 0.0% | → | | | | |
| | 登米市 | | | | | | | | 1 | 0 | 0.0% | → | | | | | | | | | | | | | | | | |
| | 小計 | 1 | 0 | 0.0% | 1 | 0 | 0.0% | → | 1 | 0 | 0.0% | → | 1 | 0 | 0.0% | → | 1 | 0 | 0.0% | → | 1 | 0 | 0.0% | → | 0 | 0 | #DIV/0! | |
| キジ | 登米市 | 1 | 0 | 0.0% | 1 | 0 | 0.0% | → | 1 | 0 | 0.0% | → | 1 | 0 | 0.0% | → | 1 | 0 | 0.0% | → | 1 | 0 | 0.0% | → | | | #DIV/0! | |
| 合計 | 53 | 27 | 50.9% | 91 | 29 | 31.9% | ↓ | 131 | 36 | 27.5% | ↓ | 138 | 54 | 39.1% | ↑ | 158 | 25 | 15.8% | ↓ | 139 | 28 | 20.1% | ↑ | 29 | 5 | 17.2% | ↓ | |

※国の基準値:100ベクレル/kg超

※検体採取方法:有害鳥獣捕獲、個体数調整のための捕獲及び狩猟等による。

なお、カルガモ及びキジについては検査時期に捕獲予定がない場合、学術調査等の捕獲許可による。

※食肉加工用ニホンジカ肉全頭検査分は除く。

平成 29 年度宮城県ニホンジカ・イノシシ生息状況等調査業務報告書 概要版

1. 業務委託の場所

宮城県全域

2. 業務委託目的

近年、急速な生息数の増加及び生息域の拡大により、人とのあつれきを増大させているニホンジカ及びイノシシについて、適正な個体群管理を実現するため、「指定管理鳥獣捕獲等事業実施計画」を策定するにあたり、ニホンジカ及びイノシシの生息や捕獲の状況及び農作物被害等の状況の把握を目的とした調査、分析し、捕獲効率や効果的な被害防除手法等を検討し、ニホンジカ及びイノシシの個体群管理の推進に役立てるものである。

3. 業務の実施期間

平成 29 年 12 月 11 日から平成 30 年 3 月 23 日まで

4. 業務の概要

(1) ニホンジカの生息密度指標調査及び解析

1) 糞塊密度調査

気仙沼市、登米市、南三陸町、石巻市、女川町の 5 市町において計 15 ルート実施した。糞塊密度は女川町のルートで最も高く 103.01 糞塊/km であり、次いで気仙沼北部のルートの 101.17 糞塊/km であった。実施した全てのルートにおいて糞塊を確認した。

2) 区画法調査

平成 28 年度調査で区画法調査を実施した区画 2 メッシュにおいて調査を行った。各区画において 20 頭から 23 頭のシカを確認した。

3) 糞塊法調査及び区画法調査結果の解析

糞塊法調査および区画法調査の結果を基に同一メッシュ上で行った区画法と糞塊法調査のデータの相関から、生息密度と 1km あたりの糞塊数の関係を表すモデルを構築し、シカの生息域を 5 ユニットに分けて各ユニットの個体数を推定した。扱うデータの異なる 2 つのモデルを構築し推定した結果、県全体で 11,234 頭から 11,705 頭と推定した。

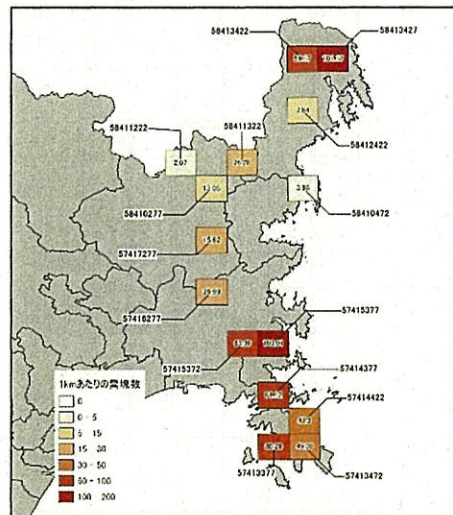


図 1 糞塊密度調査結果

表 1 推定個体数

| ユニット 番号 | 推定 個体数① | 推定 個体数② |
|------------|------------|------------|
| 1 | 2,908 | 1,562 |
| 2 | 1,488 | 2,987 |
| 3 | 1,011 | 1,344 |
| 4 | 4,464 | 4,181 |
| 5 | 1,363 | 1,631 |
| 合計 | 11,234 | 11,705 |

(2) ニホンジカの生息頭数の推定と将来予測

宮城県内のシカ生息個体数を階層ベイズ法を用いたハーベストベースドモデルによって推定した結果、平成 28 年度末の生息個体数は、中央値 10,045 頭（95%信頼区間：5,403～22,230）と推定された。また、推定した値をもとに個体数の将来予測を行った結果、平成 28 年度の捕獲率の約 1.3 倍の捕獲率で捕獲することで平成 35 年度までに個体数を半減できると算出された。

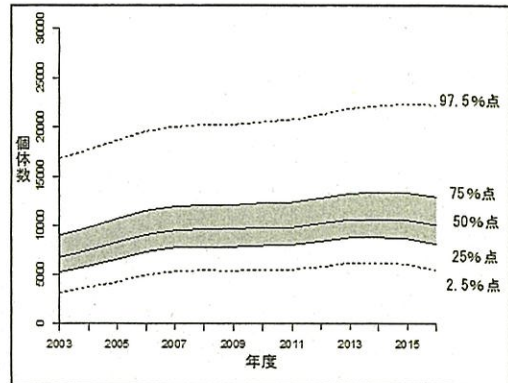


図 2 個体数推定結果

(3) ニホンジカに係る出猟カレンダーの集計

平成 28 年度に狩猟者が記入したニホンジカ捕獲調書の情報を収集、分析した。銃猟とわな猟の捕獲効率の地図を図 3 に示す。

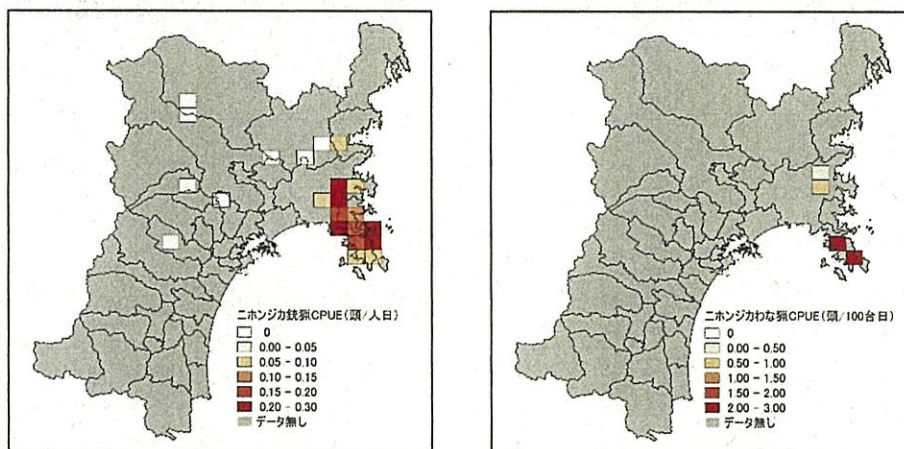


図 3 銃猟（左）わな猟（右）のニホンジカ捕獲効率

(4) ニホンジカに係る被害状況等を把握するためのアンケート等調査の実施

宮城県内の農林業関係者計 171 に対してニホンジカの出没や農業被害に関するアンケートを実施し、収集したデータの分析を行った。平成 27 年度に行ったアンケートとの比較では牡鹿半島以外の石巻市および気仙沼市北部、栗原市北部に被害の増加が確認された。また、今まで被害や出没が少ないとされていた地域でも被害が増加しており、今後の調査区域や個体数推定ユニットの見直しの必要性が示唆された。

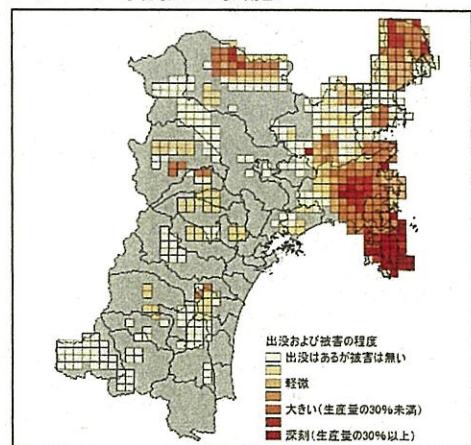
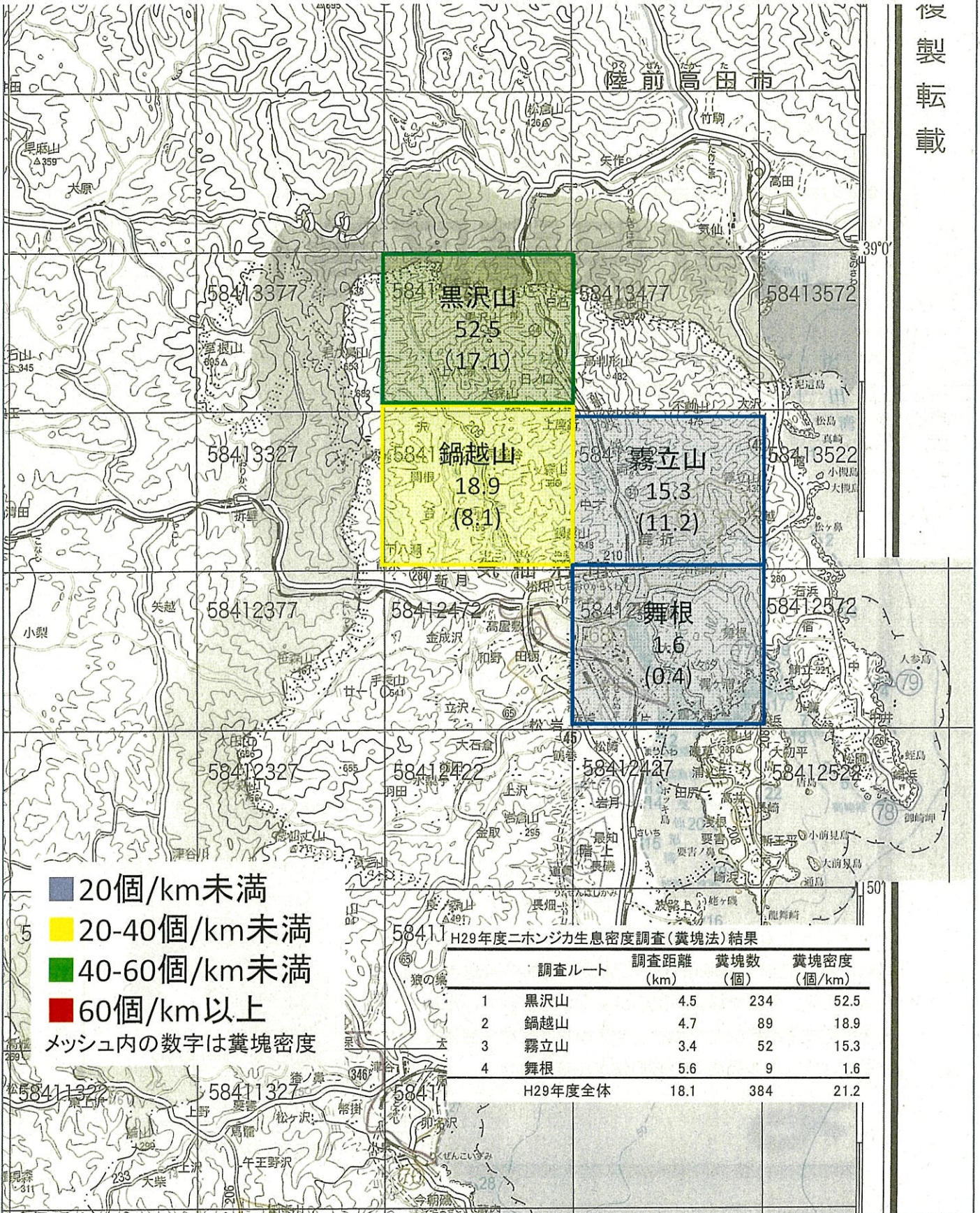


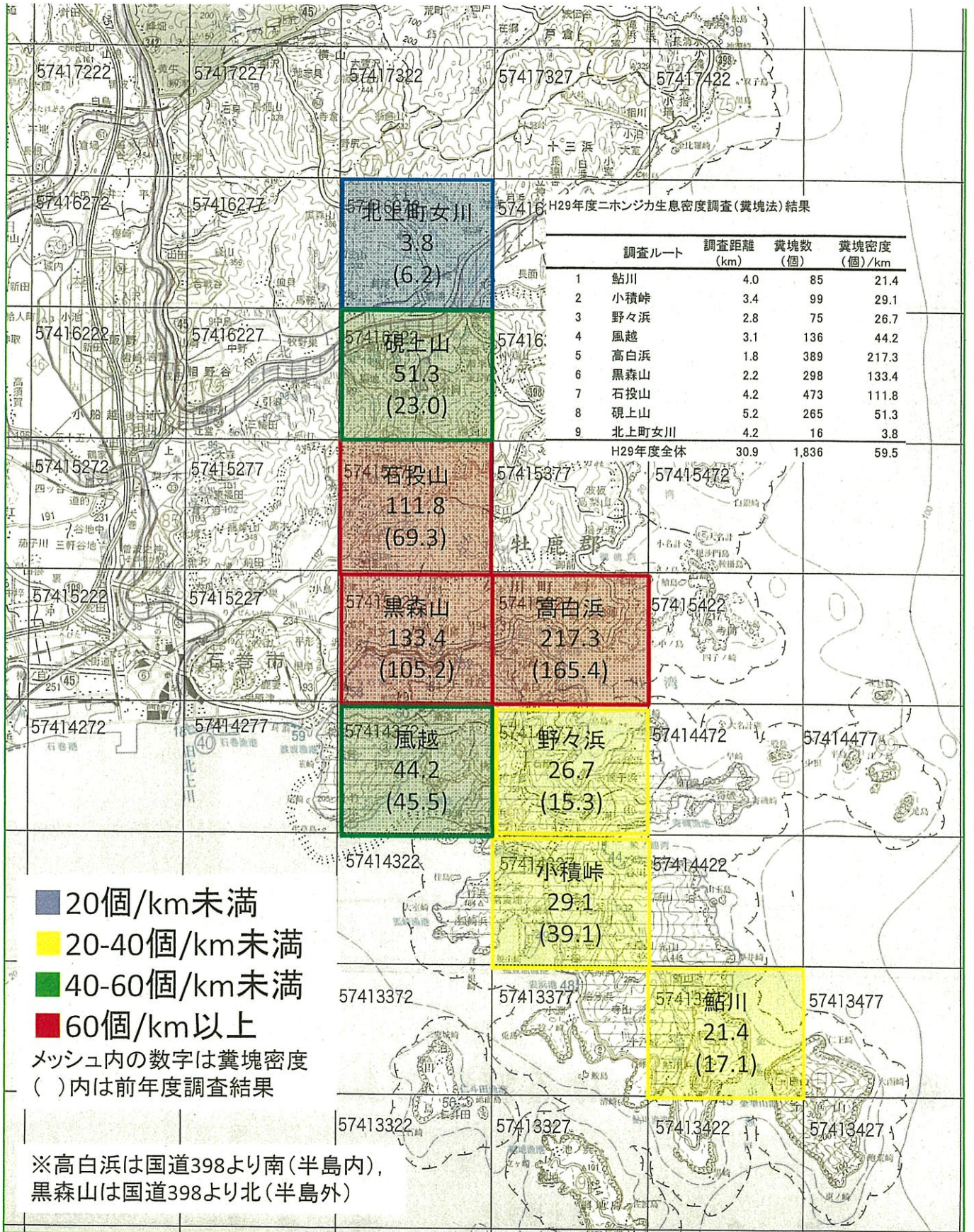
図 4 出没及び被害程度の位置図

H29年度ニホンジカ生息密度調査(糞塊法調査)結果

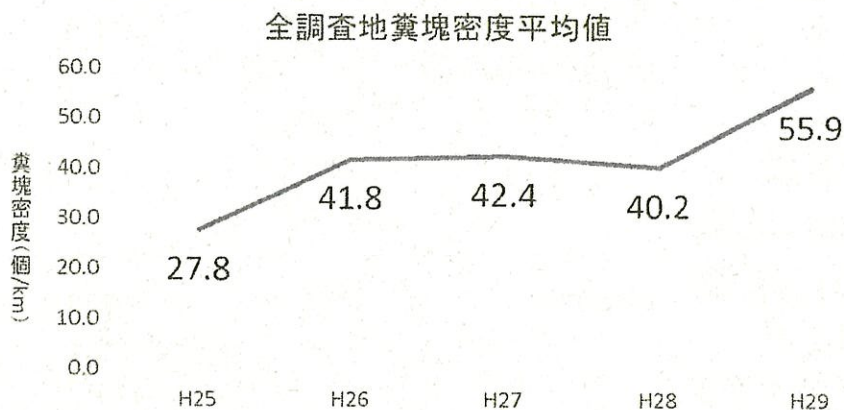
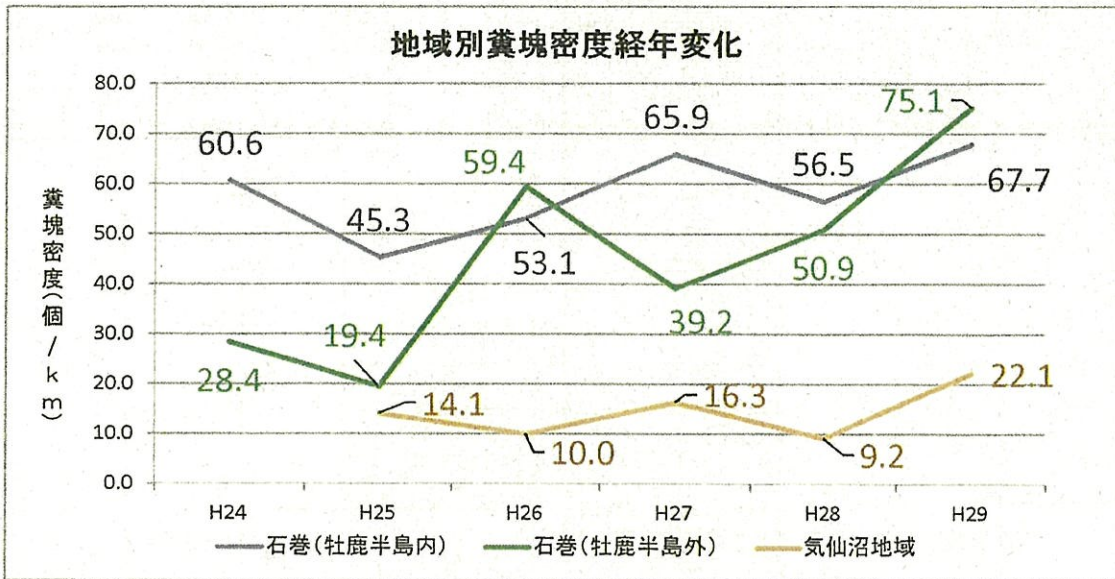
複製
転載



H29年度ニホンジカ生息密度調査(糞塊法調査)結果



| NO. | 調査地名 | | H24 | H25 | H26 | H27 | H28 | H29 | |
|-------------|-----------------|--------------|----------|-------|-------|-------|-------|-------|-------|
| 1 | 石巻地域 (牡鹿半島内) | 鮎川 | 57413472 | 10.7 | 5.2 | 19.8 | 19.6 | 17.1 | 21.4 |
| | | 小積峠 | 57414327 | 44.6 | 20.7 | 31.7 | 56.3 | 39.1 | 29.1 |
| | | 野々浜 | 57414377 | 24.9 | 20.9 | 21.4 | 36.6 | 15.3 | 26.7 |
| | | 風越 | 57414372 | 84.5 | 68.6 | 98.1 | 107.1 | 45.5 | 44.2 |
| | | 高白浜 | 57415327 | 138.5 | 111.2 | 94.3 | 109.7 | 165.4 | 217.3 |
| | | 平均糞塊密度 | | 60.6 | 45.3 | 53.1 | 65.9 | 56.5 | 67.7 |
| 2 | 石巻地域 (牡鹿半島外) | 黒森山 | 57415322 | 45.6 | 39.2 | 129.6 | 82.6 | 105.2 | 133.4 |
| | | 石投山 | 57415372 | 55.0 | 31.8 | 87.0 | 61.7 | 69.3 | 111.8 |
| | | 硯上山 | 57416322 | 9.1 | 3.9 | 11.6 | 9.3 | 23.0 | 51.3 |
| | | 北上町女川 | 57416372 | 4.0 | 2.9 | 9.5 | 3.0 | 6.2 | 3.8 |
| | | 平均糞塊密度 | | 28.4 | 19.4 | 59.4 | 39.2 | 50.9 | 75.1 |
| | | 平均糞塊密度(舞根除く) | | | 18.6 | 13.1 | 21.4 | 12.1 | 28.9 |
| 3 | 気仙沼地域 | 黒沢山 | 58413472 | | 22.7 | 20.3 | 24.9 | 17.1 | 52.5 |
| | | 鍋越山 | 58413422 | | 23.8 | 11.8 | 20.0 | 8.1 | 18.9 |
| | | 霧立山 | 58413427 | | 9.3 | 7.2 | 19.3 | 11.2 | 15.3 |
| | | 舞根 | 58412477 | | 0.5 | 0.9 | 1.1 | 0.4 | 1.6 |
| | | 平均糞塊密度 | | | 14.1 | 10.0 | 16.3 | 9.2 | 22.1 |
| | | 平均糞塊密度(舞根除く) | | | 18.6 | 13.1 | 21.4 | 12.1 | 28.9 |
| 全調査地糞塊密度平均値 | | | - | 27.8 | 41.8 | 42.4 | 40.2 | 55.9 | |



H30 年度ニホンジカ捕獲計画

| 市町村 | 有害捕獲 | 個体数調整(市町権限) | 指定管理鳥獣捕獲等事業(県事業) | 狩猟 | 捕獲目標計 | 管理計画目標 | 備考 |
|------|-------|-------------|------------------|-----|-------|---------|--------|
| 石巻市 | 870 | | | | 870 | | |
| 女川町 | 250 | | | | 250 | | |
| 小計 | 1,120 | 0 | 350 | | 1,470 | 1,700以上 | |
| 気仙沼市 | 700 | | | | 700 | | |
| 南三陸町 | 30 | 5 | | | 35 | | |
| 登米市 | 5 | | | | 5 | | |
| 小計 | 735 | 5 | 250 | | 990 | 220以上 | |
| 合計 | 1,855 | 5 | 600 | 700 | 3,160 | 1,920以上 | 狩猟は県全域 |

