

令和4年度

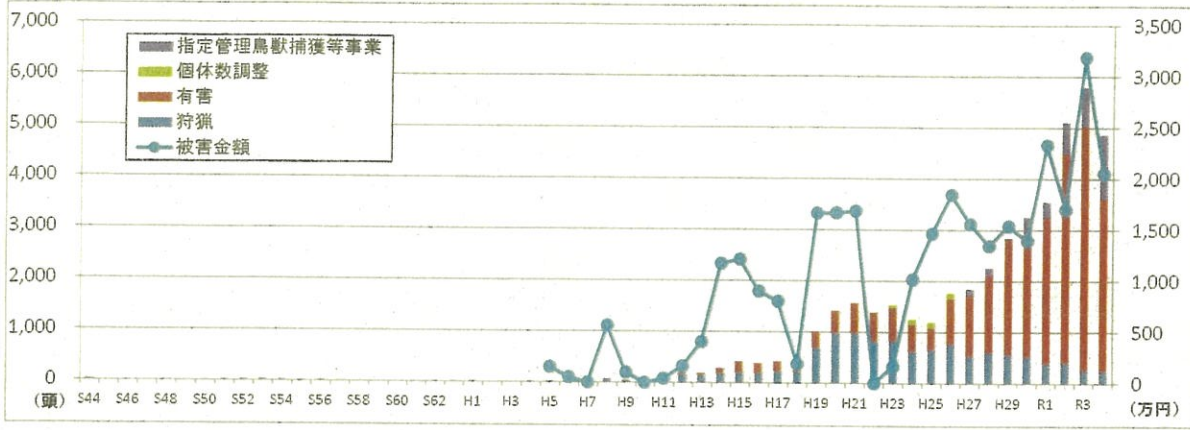
ニホンジカに関する各種データ

令和5年8月

宮城県環境生活部自然保護課



県内のニホンジカの被害額と捕獲数の推移



県内のニホンジカ被害金額(平成5年度以降)

(単位:万円)

年度	H5	H6	H7	H8	H9	H10	H11	H12	H13	H14
被害金額	150	50	0	559	100	0	40	161	400	1,170
年度	H15	H16	H17	H18	H19	H20	H21	H22	H23	H24
被害金額	1,210	897	800	188	1,665	1,669	1,688	-	162	1,019
年度	H25	H26	H27	H28	H29	H30	R1	R2	R3	R4(速報値)
被害金額	1,464	1,846	1,560	1,346	1,541	1,394	2,333	1,702	3,191	2,052

※1 上記被害実績には、家庭菜園での被害は含まれていません。
 ※2 震災の影響により、下表のとおり年度毎に被害実績が含まれていない市町村があります。

年度	被害実績が含まれていない市町村
H22	石巻市、気仙沼市、女川町、南三陸町
H23	石巻市、東松島市、女川町、南三陸町、亶理町
H24	石巻市、女川町

県内のニホンジカ被害面積(平成5年度以降)

(単位:ha)

年度	H5	H6	H7	H8	H9	H10	H11	H12	H13	H14
被害面積	3.0	1.4	1.2	56.2	5.0	0.0	2.0	5.0	7.7	18.0
年度	H15	H16	H17	H18	H19	H20	H21	H22	H23	H24
被害面積	17.9	21.1	10.0	20.3	33.5	33.5	31.7	-	4.6	14.0
年度	H25	H26	H27	H28	H29	H30	R1	R2	R3	R4(速報値)
被害面積	31.8	31.9	28.0	33.1	27.6	25.6	36.7	21.1	43.7	25.9

県内のニホンジカ捕獲数の推移

区分	年度	S44	S45	S46	S47	S48	S49	S50	S51	S52	S53	S54	S55	S56	S57
狩猟	オス	32	9	13	10	14	3	17	20	29	37	25	19	26	15
	メス	0	0	0	0	0	0	0	0	0	0	0	0	0	0
有害	オス	0	0	0	0	0	2	0	1	0	0	0	0	0	0
	メス	0	0	0	0	0	0	0	0	0	0	0	0	0	0
合計		32	9	13	10	14	5	17	21	29	37	25	19	26	15
区分	年度	S58	S59	S60	S61	S62	S63	H1	H2	H3	H4	H5	H6	H7	H8
狩猟	オス	10	11	11	17	15	13	21	10	10	24	21	46	33	63
	メス	0	0	0	0	0	0	0	0	0	0	0	0	0	0
有害	オス	0	0	0	0	0	0	0	0	0	0	0	2	1	2
	メス	0	0	0	0	0	0	0	0	0	0	0	2	1	0
合計		10	11	11	17	15	13	21	10	10	24	21	50	35	65
区分	年度	H9	H10	H11	H12	H13	H14	H15	H16	H17	H18	H19	H20	H21	H22
狩猟	オス	37	65	150	151	144	179	199	190	220	223	450	400	462	382
	メス	0	0	0	0	0	0	0	0	0	0	230	530	510	418
	不明	0	0	0	0	0	0	0	0	0	0	0	45	3	12
有害	オス	7	18	25	33	29	62	95	97	113	174	190	267	372	299
	メス	2	0	20	11	16	48	125	98	91	133	143	175	225	278
個体数調整	オス	0	0	0	0	0	0	0	0	0	0	0	0	0	0
	メス	0	0	0	0	0	0	0	0	0	0	0	0	0	0
合計		46	83	195	195	189	289	419	385	424	530	1,013	1,417	1,572	1,389
区分	年度	H23	H24	H25	H26	H27	H28	H29	H30	R1	R2	R3	R4(速報値)		
狩猟	オス	341	266	300	352	282	254	279	214	164	173	79	94		
	メス	430	343	348	397	248	344	275	214	209	221	154	149		
	不明	49	7	3	10	2	1	0	89	11	10	23	1		
有害	オス	369	241	178	451	491	725	1,018	1,148	1,040	1,936	2,173	1,558		
	メス	294	295	256	440	691	789	1,237	1,071	1,124	2,157	2,466	1,772		
個体数調整	オス	32	50	66	61	0	0	0	0	0	0	0	0		
	メス	18	47	41	50	0	0	0	0	0	0	0	0		
指定管理鳥獣捕獲等事業	オス	0	0	0	0	87	79	14	276	146	353	419	546		
	メス	0	0	0	0	44	71	15	223	155	258	360	711		
合計		1,533	1,249	1,192	1,761	1,845	2,263	2,847	3,255	3,551	5,111	5,798	4,872		

ニホンジカによる農作物の被害状況調査結果

鳥獣種名	農作物名	被害面積 (ha)	被害量 (t)	被害金額 (万円)	主な被害発生地域
R 4 (速報値)	稲	12.6	66.7	1,341.4	石巻市、気仙沼市、岩沼市、登米市、川崎町、松島町、加美町、南三陸町
	麦類	0.0	0.0	0.0	
	豆類	7.0	10.3	369.8	
	雑穀	0.0	0.0	0.0	
	果樹	0.1	1.4	40.1	
	飼料作物	5.8	146.4	219.6	
	野菜	0.4	5.5	74.8	
	いも類	0.01	0.1	1.4	
	その他	0.0	0.9	4.6	
	小計	25.9	231.5	2,051.7	
R 3	稲	19.5	103.4	2,036.8	仙台市、石巻市、気仙沼市、登米市、川崎町、松島町、南三陸町
	麦類	2.0	6.1	91.5	
	豆類	2.1	3.0	90.9	
	雑穀	0.0	0.0	0.0	
	果樹	0.1	1.9	39.2	
	飼料作物	19.1	469.7	751.5	
	野菜	0.8	6.8	179.5	
	いも類	0.0	0.2	2.0	
	小計	43.7	591.1	3,191.4	
	R 2	稲	6.4	33.9	
麦類		0.1	0.4	5.9	
豆類		0.4	0.7	21.1	
雑穀		0.0	0.0	0.0	
果樹		0.1	1.6	26.8	
飼料作物		13.2	324.1	516.9	
野菜		0.6	8.9	443.9	
いも類		0.2	3.1	24.2	
小計		21.1	372.7	1,701.7	
R 1		稲	16.1	59.9	1,150.1
	麦類	0.5	1.7	30.6	
	豆類	0.7	0.8	24.7	
	雑穀	0.0	0.0	0.0	
	果樹	1.1	0.6	28.5	
	飼料作物	15.8	386.3	618.1	
	野菜	2.3	8.5	443.7	
	いも類	0.3	4.4	37.6	
	小計	36.7	462.2	2,333.3	
	H 3 0	稲	12.8	43.3	801.2
麦類		0.1	0.4	6.8	
豆類		1.6	2.1	67.8	
雑穀		0.2	0.03	1.4	
果樹		1.2	7.8	138.3	
飼料作物		7.0	226.1	172.1	
野菜		2.7	11.6	206.6	
小計		25.6	291.2	1,394.2	
H 2 9	稲	7.4	23.3	435.4	石巻市、気仙沼市、登米市、栗原市、南三陸町
	豆類	1.2	2.1	67.3	
	果樹	8.7	3.0	107.7	
	飼料作物	7.0	226.0	172.0	
	野菜	2.4	10.0	709.1	
	その他	0.9	5.5	49.2	
	小計	27.6	270.0	1,540.6	
H 2 8	稲	14.0	40.9	814.0	石巻市、気仙沼市、登米市、南三陸町
	豆類	1.1	1.0	30.7	
	果樹	1.9	7.2	191.0	
	飼料作物	7.1	226.1	172.1	
	野菜	9.1	12.6	138.4	
	小計	33.1	287.7	1,346.2	
H 2 7	稲	11.2	22.2	458.2	石巻市、気仙沼市、岩沼市、登米市、南三陸町
	豆類	2.0	2.0	118.9	
	果樹	1.6	21.4	538.7	
	飼料作物	7.0	226.0	172.0	
	野菜	6.1	8.9	270.7	
	いも類	0.1	0.2	1.5	
	小計	28.0	280.7	1,560.0	

ニホンジカによる農作物の被害状況調査結果

鳥獣種名	農作物名	被害面積 (ha)	被害量 (t)	被害金額 (万円)	主な被害発生地域
H26	稲	12.0	33.5	684.6	石巻市、気仙沼市、岩沼市、南三陸町
	豆類	1.6	2.2	110.6	
	果樹	2.8	20.2	375.3	
	飼料作物	8.5	226.3	172.5	
	野菜	6.8	22.8	482.1	
	いも類	0.2	2.5	20.5	
	小計	31.9	307.5	1,845.6	
H25	稲	13.0	20.5	421.3	気仙沼市、石巻市、南三陸町 (女川町)
	麦類	0.0	0.0	0.3	
	豆類	2.0	2.0	105.5	
	雑穀	0.5	0.8	25.6	
	果樹	1.3	15.2	356.9	
	飼料作物	9.7	290.3	282.7	
	野菜	5.2	8.0	269.6	
	いも類	0.3	0.3	1.8	
小計	31.8	337.1	1,463.7		
H24	稲	7.9	21.1	440.6	気仙沼市 (石巻市、女川町)
	豆類	1.7	1.7	60.2	
	雑穀	0.2	0.1	1.8	
	果樹	0.8	12.5	264.6	
	飼料作物	1.1	5.0	5.6	
	野菜	2.3	19.4	245.9	
	いも類	0.0	0.0	0.1	
	小計	14.0	59.8	1,018.8	
H23	稲	3.2	5.5	109.9	気仙沼市 (石巻市、女川町)
	豆類	0.2	0.2	5.5	
	雑穀	0.2	0.1	1.7	
	果樹	0.2	0.3	9.3	
	飼料作物	0.0	0.0	0.0	
	野菜	0.8	0.4	35.6	
	いも類	0.0	0.0	0.0	
小計	4.5	6.4	162.0		
H22	稲	0.0	0.0	0.0	(石巻市、気仙沼市、女川町) 震災により未報告
	豆類	0.0	0.0	0.0	
	雑穀	0.0	0.0	0.0	
	飼料作物	0.0	0.0	0.0	
	野菜	0.0	0.0	0.0	
	いも類	0.0	0.0	0.0	
小計	0.0	0.0	0.0		
H21	稲	10.4	35.7	860.6	石巻市、気仙沼市、女川町
	豆類	0.5	0.6	7.1	
	雑穀	0.3	0.1	1.8	
	飼料作物	16.8	534.4	479.3	
	野菜	3.6	7.8	339.4	
	いも類	0.1	0.0	0.1	
小計	31.7	578.6	1,688.3		
H20	稲	12.6	39.4	850.3	石巻市、気仙沼市、女川町
	豆類	0.2	0.1	2.5	
	飼料作物	17.3	541.1	481.8	
	野菜	3.5	5.8	333.9	
	いも類	0.0	0.0	0.1	
小計	33.5	586.5	1,668.6		
H19	稲	12.4	32.1	785.9	石巻市、気仙沼市、女川町
	飼料作物	16.7	533.6	478.6	
	野菜	4.2	11.6	399.5	
	豆類	0.2	0.1	1.1	
小計	33.5	577.4	1,665.1		
H18	稲	10.0	5.2	128.7	石巻市、女川町、気仙沼市
	野菜	0.3	4.4	30.0	
	飼料作物	10.0	32.2	28.9	
	小計	20.3	41.8	187.7	

○ 宮城県におけるニホンジカによる森林被害の推移

年度	被害発生市町村	面積		被害材積(m3)	苗畑及び小径木の被害本数(千本)	被害額(千円)	備考
		被害面積(a)	実損面積(a)				
H19	石巻市	300	300		9	11,620	
	女川町	260	260		8	10,070	
	計	560	560	0	17	21,690	
H20	石巻市	300	300		9	10,500	
	女川町	100	100		2	880	
	計	400	400	0	11	11,380	
H21	石巻市	300	300		9	5,400	
	計	300	300	0	9	5,400	
H22	—						
H23	石巻市	250	250		8	5,400	
	女川町	100	100		2	580	
	計	350	350	0	10	5,980	
H24	石巻市	13	13	1	0	650	
	計	13	13	1	0	650	
H25	石巻市	84	84	18	2	4,020	
	南三陸町	100	1	18		56	
	計	184	85	36	2	4,076	
H26	—						
H27	石巻市	680	680		20	10,575	
	気仙沼市	1,551	155		2	2,665	
	計	2,231	835	0	22	13,240	
H28	気仙沼市	1,500	600		7	10,984	
	計	1,500	600	0	7	10,984	
H29	女川町	1,017	820		12	26,192	
	気仙沼市	1,545	494		7	12,926	
	計	2,562	1,314	0	19	39,118	
H30	気仙沼市	1,545	504		15	4,050	
	計	1,545	504	0	15	4,050	
R1	石巻市	553	159	345		5,590	
	女川町	1,545	823	519		30,847	
	登米市	1,415	149		4	2,672	
	南三陸町	240	20	20		55	
	計	3,753	1,151	884	4	39,164	
R2	石巻市	714	194	399		6,502	
	女川町	1,545	823	519		30,848	
	登米市	1,636	913		25	21,272	
	計	3,895	1,930	918	25	58,622	
R3	登米市	2,317	1,184		35	28,937	
	計	2,317	1,184	0	35	28,937	
R4	石巻市	5	5		0.1	101	
	登米市	250	192		4	5,305	
	計	255	197	0	4	5,406	

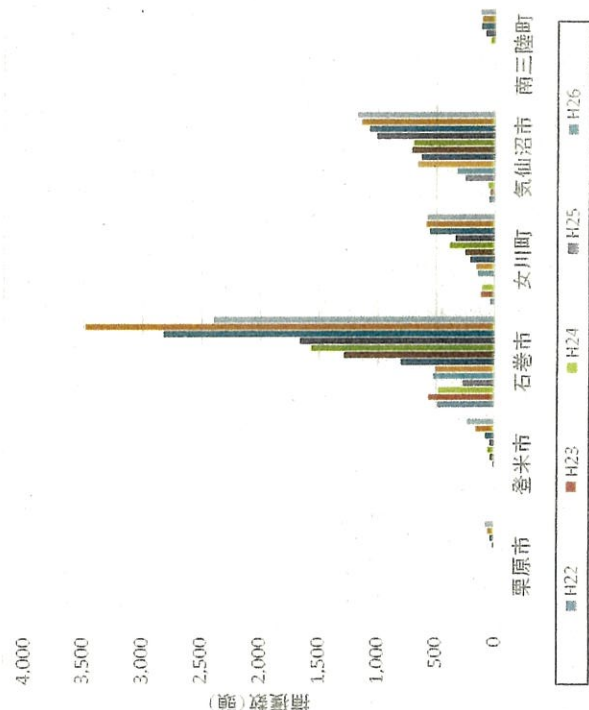
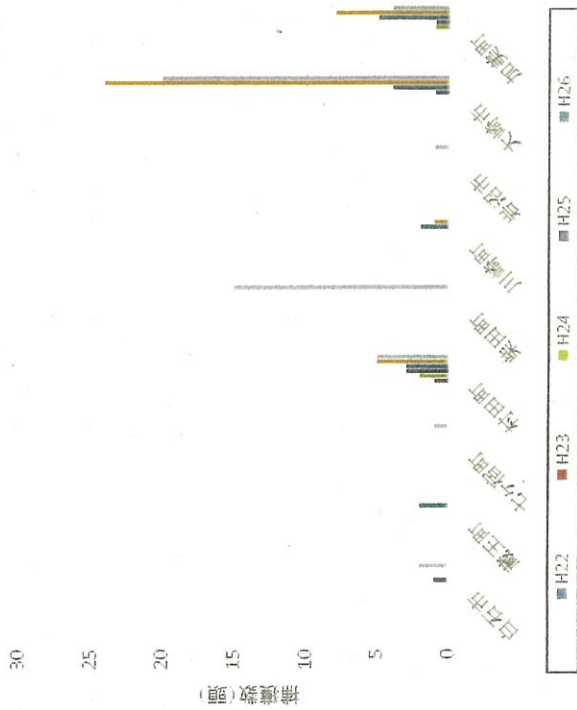
R4 年度ニホンジカ捕獲実績

市町村	計画	実績				管理計画 目標	備考
	市町村 有害捕獲 目標	有害捕獲	指定管理鳥 獣捕獲等事 業(県事業)	狩猟	捕獲計		
石巻市	2,300	1,546	846	187	2,579		
女川町	550	497	78	26	601		
小計	2,850	2,043	924	213	3,180	3,100以上	
気仙沼市	1,200	1,174		3	1,177		
南三陸町	107	59	72	3	134		
登米市	100	40	192	6	238		
小計	1,407	1,273	264	12	1,549	1,550以上	
その他の市町		55	69	19	143		※上位3市町は以下 栗原市87、大崎市24、 柴田町15
合計	4,257	3,371	1,257	244	4,872		
指定管理鳥獣捕獲等事業	600						
狩猟	700						
合計	5,557	3,371	1,257	244	4,872	5,400以上	

有害捕獲・指定管理鳥獣捕獲等事業実績(二本シカ)

市町村	H22	H23	H24	H25	H26	H27	H28	H29	H30	R1	R2	R3	R4(選別後)
白石市										1			2
角田市											2		
藤王町													1
七分館町										3	3	5	5
大河原町								1	2				15
村田町													
柴田町											2		1
川崎町										4	7	6	23
丸森町								1	2				
大河原管内計													
仙台市													
塩竈市													
名取市													
多賀城市													
岩沼市													1
巨理町													
山元町													
松島町													
七ヶ浜町													
利府町										1			
大和町													
大郷町													
大衡村													
大谷村													
仙台管内計										1	0		1
大崎市										1	4	24	20
色麻町													
加美町										1	5	8	4
涌谷町													
美里町													
北部管内計										1	2	9	24
栗原市										10	14	35	51
登米市										10	14	35	51
登米管内計										55	42	81	155
石巻市	485	561	476	271	521	501	802	1,286	1,563	1,663	2,820	3,475	2,392
青松島市													
女川町	40	117	104	8	147	151	210	253	378	338	554	579	575
東部管内計	525	678	580	279	669	652	1,012	1,540	1,941	2,001	3,375	4,054	2,967
気仙沼市	52	35	53	252	322	654	632	711	691	1,015	1,076	1,131	1,174
南三陸町										38	88	124	113
気仙沼管内計	52	35	53	258	325	654	637	716	729	1,103	1,200	1,244	1,305
合計	577	713	633	541	1,002	1,313	1,664	2,293	2,738	3,167	4,707	5,542	4,628

狩猟実績	812	820	616	651	759	532	599	554	517	384	404	256	244
合計	1,389	1,533	1,249	1,192	1,761	1,845	2,263	2,847	3,255	3,551	5,111	5,798	4,872

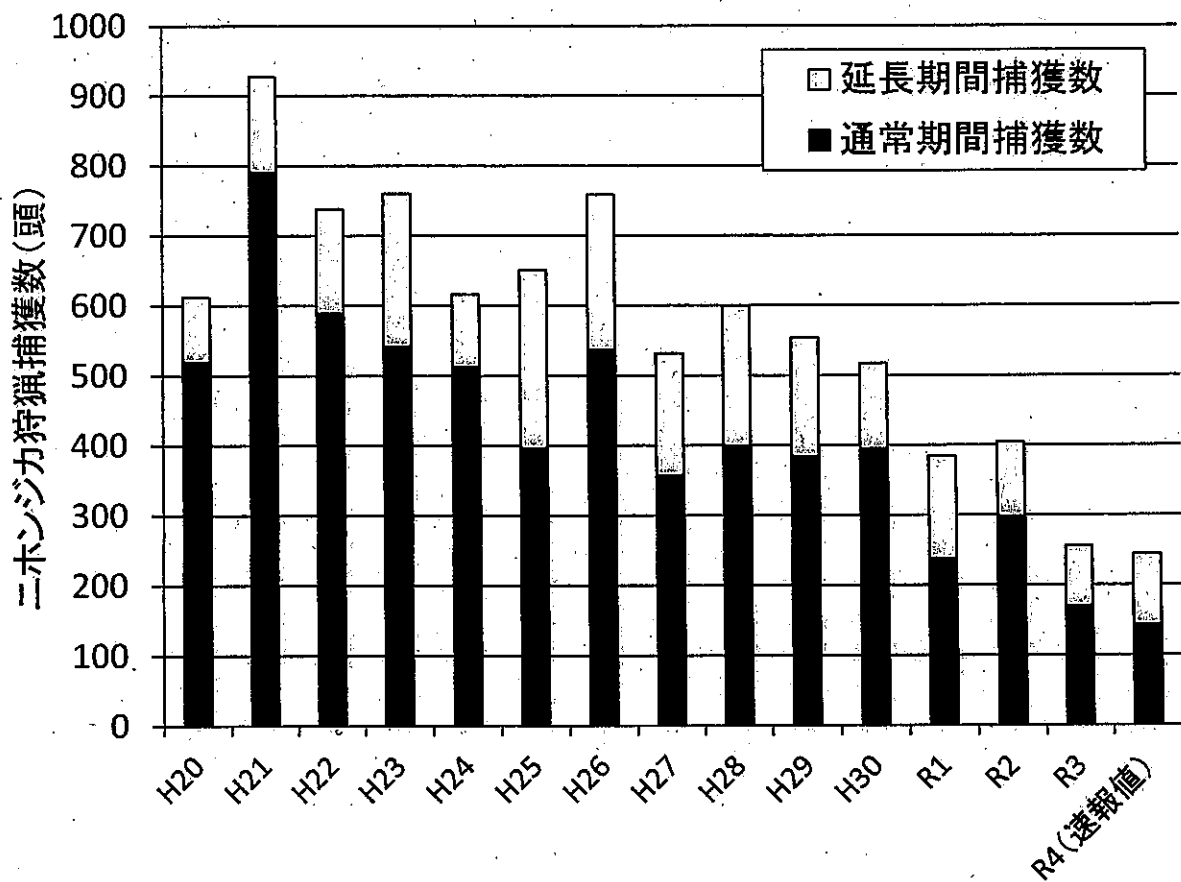


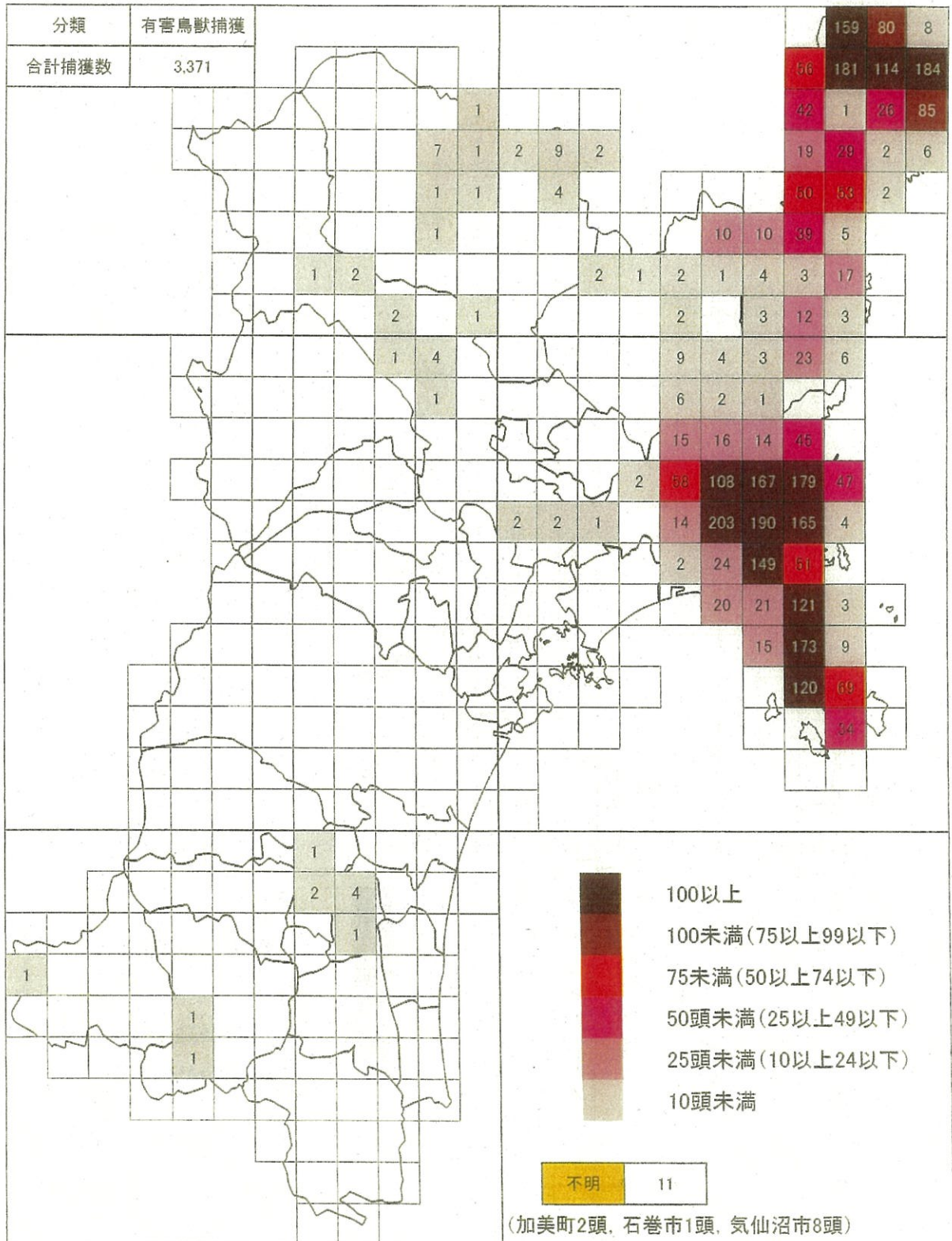
R5 年度ニホンジカ捕獲計画

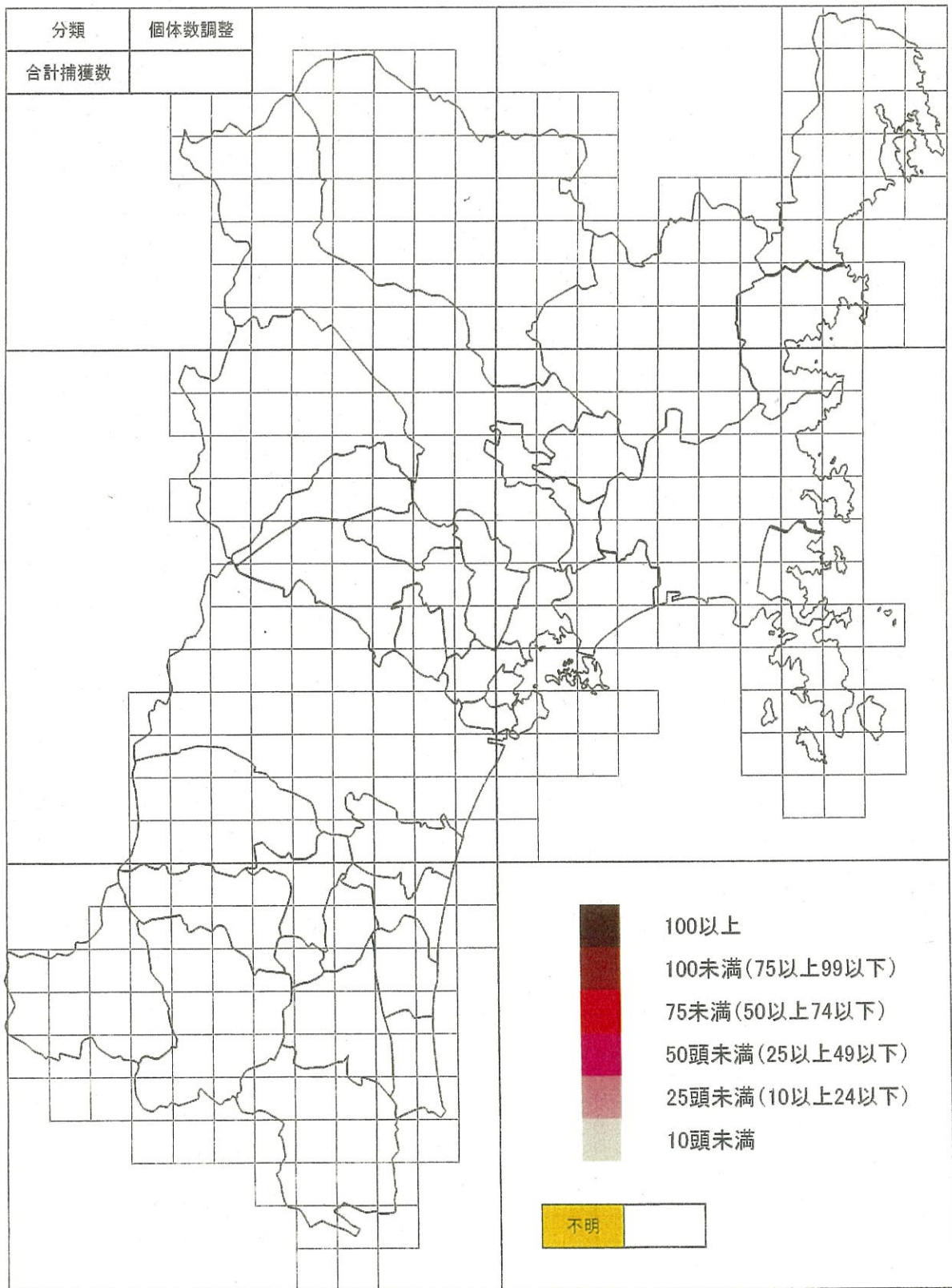
市町村	有害捕獲	個体数調整(市町権限)	指定管理鳥獣捕獲等事業(県事業)	狩猟	捕獲目標計	備考
石巻市	2,350				2,350	
女川町	500				500	
小計	2,850	0	450		3,300	
気仙沼市	1,400				1,400	
南三陸町	100				100	
登米市	100				100	
小計	1,600	0	100		1,700	
その他地域			50		50	
合計	4,450	0	600	700	5,750	狩猟は県全域

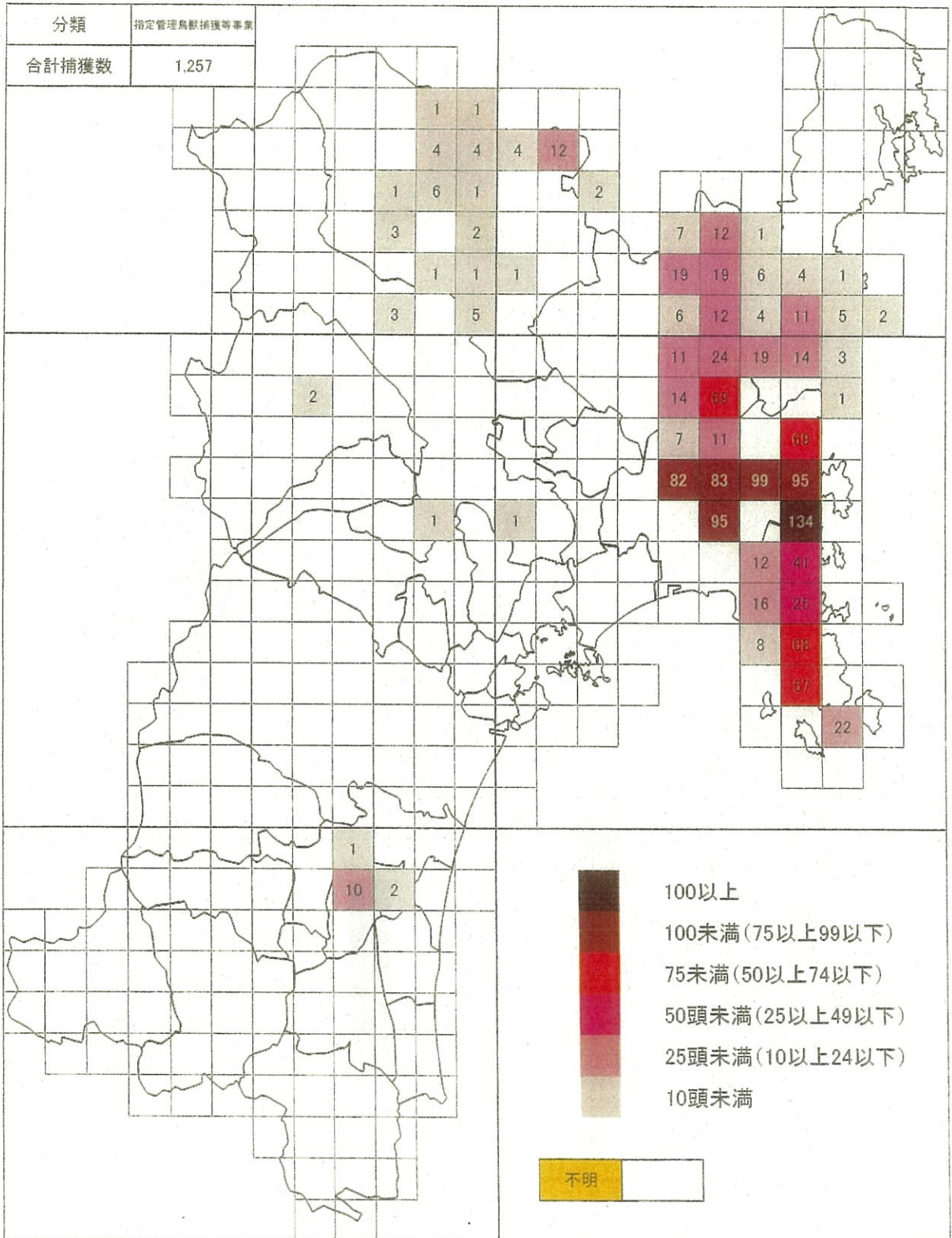
○狩猟期間延長による狩猟捕獲数

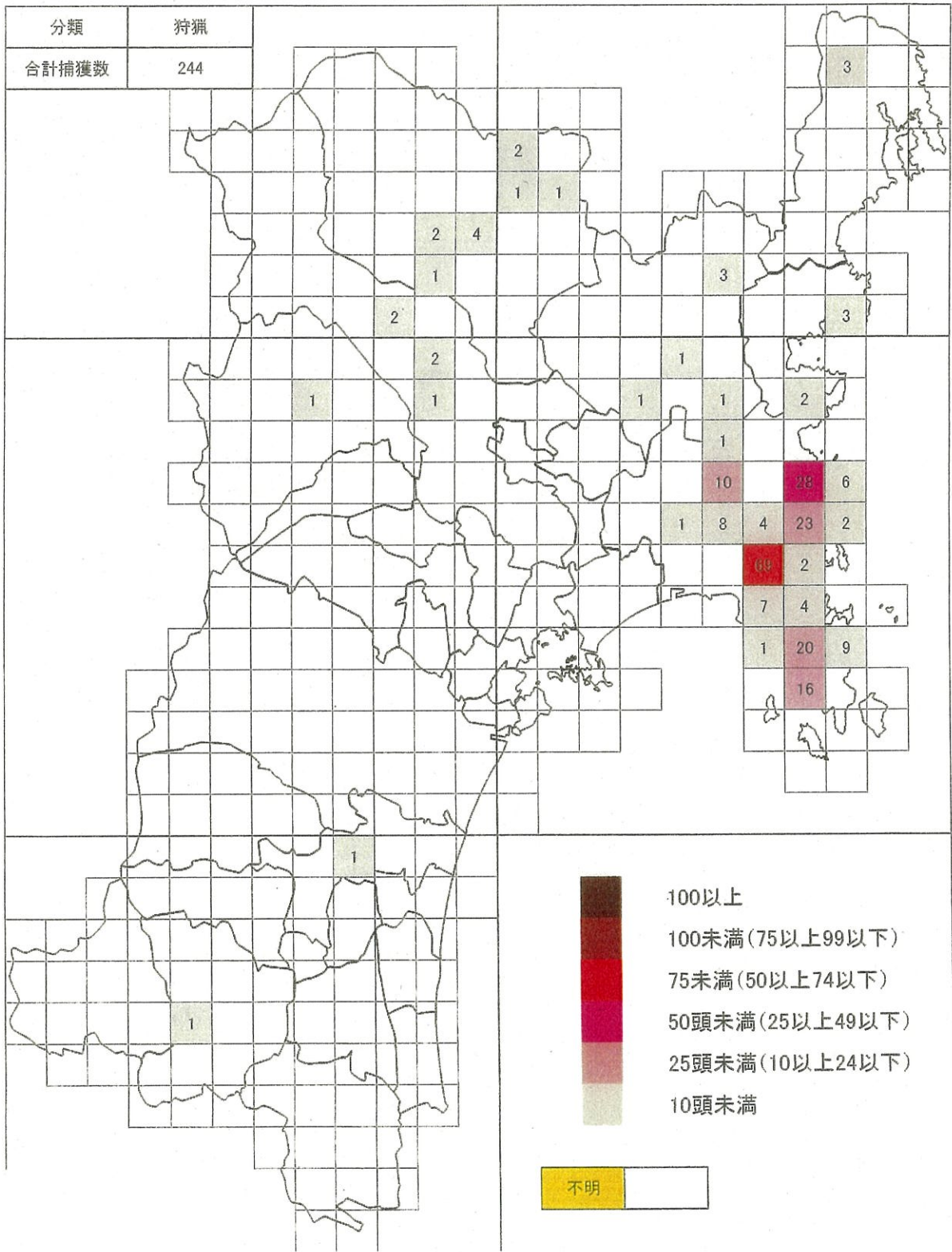
年度	狩猟捕獲数 (①=②+③)	通常期間捕獲数 (②)	延長期間捕獲数 (③)	延長期間捕獲数の割合 (④=③/①)
H20	612	519	93	15.2%
H21	927	790	137	14.8%
H22	738	589	149	20.2%
H23	760	541	219	28.8%
H24	616	512	104	16.9%
H25	651	396	255	39.2%
H26	759	537	222	29.2%
H27	532	357	175	32.9%
H28	599	399	200	33.4%
H29	554	384	170	30.7%
H30	517	395	122	23.6%
R1	384	238	146	38.0%
R2	404	298	106	26.2%
R3	256	170	86	33.6%
R4(速報値)	244	143	101	41.4%

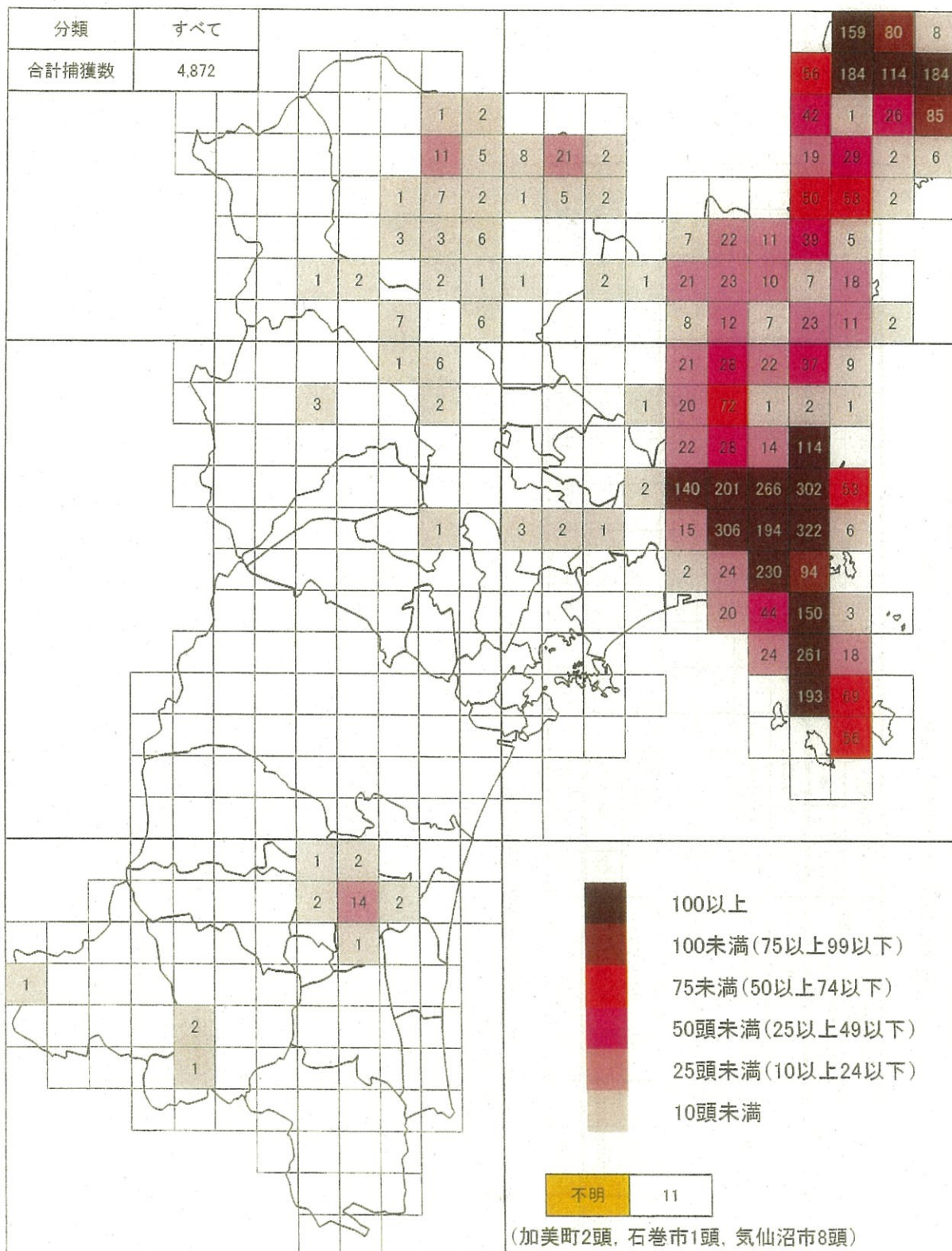












野生鳥獣の肉の放射性物質検査結果(モニタリング調査分)

自然保護課

鳥獣名	市町村名	平成27年度		平成28年度		平成29年度		平成30年度		令和元年度		令和2年度		令和3年度		令和4年度		変動	
		検体数	基準以上率	検体数	基準以上率	検体数	基準以上率	検体数	基準以上率	検体数	基準以上率	検体数	基準以上率	検体数	基準以上率	検体数	基準以上率		
ニホンジカ	石巻市	3	0 0.0%	3	0 0.0%	3	0 0.0%	→				1	0 0.0%						
	女川町	9	0 0.0%	9	0 0.0%	12	0 0.0%	→				4	0 0.0%	8	0 0.0%	8	0 0.0%	→	
	登米市	1	0 0.0%					→	1	0 0.0%		3	0 0.0%	4	0 0.0%	4	0 0.0%	→	
	栗原市					1	1 100.0%	↑	1	1 100.0%	1	0 0.0%	1	0 0.0%					
	気仙沼市	12	6 50.0%	9	4 44.4%	12	3 25.0%	↓	2	0 0.0%	4	0 0.0%	8	0 0.0%	8	0 0.0%	6	0 0.0%	→
小計	25	6 24.0%	21	4 19.0%	28	4 14.3%	↓	4	1 25.0%	5	0 0.0%	17	0 0.0%	20	0 0.0%	18	0 0.0%	→	
合計	138	54 39.1%	158	25 15.8%	139	28 20.1%	↑	126	18 14.3%	110	1 0.9%	109	3 2.8%	87	3 3.4%	79	11 13.9%	↑	

※国の基準値:100ベクレル/kg超

※検体採取方法:有害鳥獣捕獲, 個体数調整のための捕獲及び狩猟等による。

※食肉加工用ニホンジカ肉全頭検査分は除く。

令和4年度野生鳥獣の肉における放射性物質の測定結果一覧
(県が定める「出荷・検査方針」に基づく全頭検査分を除く)

No	発表月日	鳥獣名	捕獲地 (市町村)	字名等	測定結果 (Bq/kg) 放射性 セシウム	捕獲月日	検査月日
1	R4.5.25	イノシシ	山元町	下郷	23.4	R4.4.18	R4.5.20
2	R4.5.25	イノシシ	名取市	蒲池熊野堂今成	不検出	R4.4.17	R4.5.20
3	R4.5.25	イノシシ	仙台市	青葉区非沢崎武士	不検出	R4.4.25	R4.5.20
4	R4.5.25	イノシシ	大河原町	鷺沼	9.15	R4.4.25	R4.5.20
5	R4.5.25	ニホンジカ	女川町	榎子浜	不検出	R4.4.29	R4.5.20
6	R4.5.25	イノシシ	仙台市	東区福岡高梨	13	R4.5.9	R4.5.20
7	R4.5.25	イノシシ	山元町	久保間	9.24	R4.5.2	R4.5.20
8	R4.5.25	イノシシ	色麻町	王城寺	9.19	R4.5.6	R4.5.20
9	R4.5.25	イノシシ	蔵王町	曲竹	不検出	R4.5.13	R4.5.20
10	R4.7.1	ニホンジカ	釜米市	釜米町計田	16.8	R4.5.23	R4.6.24
11	R4.7.1	イノシシ	大和町	吉田若畑	21.1	R4.5.25	R4.6.24
12	R4.7.1	イノシシ	川崎町	柳川大森	不検出	R4.5.24	R4.6.24
13	R4.7.1	イノシシ	川崎町	小野	不検出	R4.5.25	R4.6.24
14	R4.7.1	ニホンジカ	女川町	榎子浜	13.1	R4.5.29	R4.6.24
15	R4.7.1	イノシシ	大河原町	鷺沼	14.7	R4.6.13	R4.6.24
16	R4.7.1	ニホンジカ	気仙沼市	本吉町海岸	21.2	R4.6.12	R4.6.24
17	R4.7.1	ニホンジカ	気仙沼市	本吉町	15.8	R4.6.14	R4.6.24
18	R4.8.12	イノシシ	村田町	沼辺	不検出	R4.7.2	R4.8.2
19	R4.8.12	イノシシ	仙台市	東区伏拝ノ原	85.6	R4.7.5	R4.8.2
20	R4.8.12	ツキノワグマ	白石市	樋原八幡平志山	40.8	R4.7.7	R4.8.2
21	R4.8.12	イノシシ	仙台市	青葉区半沢湯野沢	9.87	R4.7.10	R4.8.2
22	R4.8.12	イノシシ	白石市	小原	22.7	R4.7.12	R4.8.2
23	R4.8.12	イノシシ	釜米市	東和町米川	32.5	R4.7.22	R4.8.2
24	R4.8.12	イノシシ	村田町	田	22.1	R4.7.25	R4.8.2
25	R4.8.12	イノシシ	蔵王町	宮	10.2	R4.7.26	R4.8.2
26	R4.8.12	イノシシ	蔵王町	蔵王町	不検出	R4.7.31	R4.8.2
27	R4.8.12	イノシシ	白石市	蔵河	9.5	R4.8.5	R4.9.9
28	R4.9.21	イノシシ	蔵王町	蔵王町	16.9	R4.8.13	R4.9.9
29	R4.9.21	イノシシ	岩沼市	志賀	20.4	R4.8.17	R4.9.9
30	R4.9.21	イノシシ	大河原町	大谷	不検出	R4.8.18	R4.9.9
31	R4.9.21	ツキノワグマ	川崎町	木砂金新原	不検出	R4.8.11	R4.9.9
32	R4.9.21	イノシシ	川崎町	今宿畑平	13.2	R4.8.12	R4.9.9
33	R4.9.21	イノシシ	川崎町	前澤田	18.8	R4.8.20	R4.9.9
34	R4.9.21	イノシシ	岩沼市	志賀	32	R4.9.2	R4.9.9
35	R4.9.21	イノシシ	岩沼市	志賀	不検出	R4.9.11	R4.10.13
36	R4.11.2	カルガモ	大和町	落合三ヶ内	不検出	R4.9.14	R4.10.13
37	R4.11.2	キジ	釜米市	鷺沼町白鳥	不検出	R4.9.18	R4.10.13
38	R4.11.2	ニホンジカ	女川町	榎子浜	25.3	R4.9.18	R4.10.13
39	R4.11.2	ニホンジカ	女川町	鷺沼	67.3	R4.9.25	R4.10.13
40	R4.11.2	ニホンジカ	釜米市	釜米町白神牛	不検出	R4.10.5	R4.10.13
41	R4.11.2	イノシシ	丸森町	釜米町山田	不検出	R4.10.10	R4.10.13
42	R4.11.2	イノシシ	大和町	宮沢字長倉	不検出	R4.10.8	R4.10.13
43	R4.11.30	ニホンジカ	女川町	榎子浜	10.2	R4.10.16	R4.11.18
44	R4.11.30	イノシシ	丸森町	釜米町湯湯場	138	R4.10.19	R4.11.18
45	R4.11.30	イノシシ	山元町	中山	54.5	R4.10.22	R4.11.18
46	R4.11.30	イノシシ	亶理町	吉田一ノ坂	30.5	R4.10.18	R4.11.18
47	R4.11.30	イノシシ	角田市	蔵田宇高沢	54.8	R4.11.4	R4.11.18
48	R4.11.30	イノシシ	蔵王町	平沢	67.3	R4.11.4	R4.11.18
49	R4.11.30	イノシシ	蔵王町	小針崎	32.9	R4.11.15	R4.11.18
50	R5.1.13	イノシシ	白石市	芥川	128	R4.11.19	R4.12.22

測定の基準値は100Bq/kgを越える測定値

令和4年度食肉加工用二ホンゴジカ肉の全頭検査における放射性物質の測定結果一覧

No	発表月日	鳥獣名	精製地(市町村)	字名等	測定結果 (Bq/kg) 放射性 セシウム	検査月日	検査月日	No	発表月日	鳥獣名	精製地(市町村)	字名等	測定結果 (Bq/kg) 放射性 セシウム	検査月日	検査月日
1	R4.4.20	二ホンゴジカ	石巻市	前浜	不検出	R4.3.24	R4.4.1	51	R4.6.15	二ホンゴジカ	石巻市	小瀬浜牧/崎	不検出	R4.6.5	R4.8.10
2	R4.5.11	二ホンゴジカ	石巻市	沼澤	不検出	R4.4.2	R4.4.18	52	R4.6.15	二ホンゴジカ	石巻市	小瀬浜牧/崎	不検出	R4.6.5	R4.8.10
3	R4.5.11	二ホンゴジカ	女川町	鯨子浜	不検出	R4.4.3	R4.4.18	53	R4.6.15	二ホンゴジカ	石巻市	小瀬浜牧/崎	不検出	R4.6.5	R4.8.10
4	R4.5.11	二ホンゴジカ	女川町	鯨ヶ浜	不検出	R4.4.6	R4.4.18	54	R4.6.15	二ホンゴジカ	石巻市	小瀬浜牧/崎	不検出	R4.6.5	R4.8.10
5	R4.5.11	二ホンゴジカ	女川町	鯨ヶ浜	不検出	R4.4.6	R4.4.18	55	R4.6.15	二ホンゴジカ	石巻市	小瀬浜牧/崎	不検出	R4.6.5	R4.8.10
6	R4.5.11	二ホンゴジカ	女川町	鯨ヶ浜	不検出	R4.4.6	R4.4.18	56	R4.6.15	二ホンゴジカ	石巻市	小瀬浜牧/崎	不検出	R4.6.5	R4.8.10
7	R4.5.11	二ホンゴジカ	女川町	鯨ヶ浜	不検出	R4.4.6	R4.4.18	57	R4.6.15	二ホンゴジカ	石巻市	小瀬浜	不検出	R4.6.5	R4.8.10
8	R4.5.11	二ホンゴジカ	女川町	宮ヶ崎	不検出	R4.4.10	R4.4.18	58	R4.6.15	二ホンゴジカ	石巻市	小瀬浜	不検出	R4.6.5	R4.8.10
9	R4.5.11	二ホンゴジカ	女川町	前浜	不検出	R4.4.13	R4.4.18	59	R4.7.1	二ホンゴジカ	石巻市	建部町明神	不検出	R4.6.14	R4.8.15
10	R4.5.11	二ホンゴジカ	女川町	鯨ヶ浜	不検出	R4.4.13	R4.4.18	60	R4.7.1	二ホンゴジカ	石巻市	建部町明神	不検出	R4.6.14	R4.8.15
11	R4.5.11	二ホンゴジカ	石巻市	三輪田	不検出	R4.4.30	R4.5.8	61	R4.7.1	二ホンゴジカ	石巻市	小瀬浜	不検出	R4.6.10	R4.8.20
12	R4.5.11	二ホンゴジカ	石巻市	北上町水川	不検出	R4.4.30	R4.5.8	62	R4.7.1	二ホンゴジカ	石巻市	小瀬浜	不検出	R4.6.11	R4.8.20
13	R4.5.11	二ホンゴジカ	石巻市	建部町明神	不検出	R4.5.2	R4.5.8	63	R4.7.1	二ホンゴジカ	石巻市	小瀬浜	不検出	R4.6.11	R4.8.20
14	R4.5.11	二ホンゴジカ	石巻市	北上町橋浦	不検出	R4.5.2	R4.5.8	64	R4.7.1	二ホンゴジカ	石巻市	小瀬浜	不検出	R4.6.11	R4.8.20
15	R4.5.11	二ホンゴジカ	石巻市	合塚谷	不検出	R4.5.3	R4.5.8	65	R4.7.1	二ホンゴジカ	石巻市	小瀬浜	不検出	R4.6.15	R4.8.20
16	R4.5.25	二ホンゴジカ	石巻市	黒貝	不検出	R4.5.7	R4.5.9	66	R4.7.1	二ホンゴジカ	石巻市	小瀬浜	不検出	R4.6.15	R4.8.20
17	R4.5.25	二ホンゴジカ	石巻市	黒貝	不検出	R4.5.10	R4.5.11	67	R4.7.1	二ホンゴジカ	石巻市	小瀬浜	不検出	R4.6.15	R4.8.20
18	R4.5.25	二ホンゴジカ	石巻市	黒貝	不検出	R4.5.10	R4.5.11	68	R4.7.1	二ホンゴジカ	石巻市	小瀬浜	不検出	R4.6.15	R4.8.20
19	R4.5.25	二ホンゴジカ	石巻市	建部町明神	不検出	R4.5.20	R4.5.23	69	R4.7.1	二ホンゴジカ	石巻市	建部町名置	不検出	R4.6.20	R4.8.21
20	R4.5.25	二ホンゴジカ	石巻市	建部町明神	不検出	R4.5.20	R4.5.23	70	R4.7.1	二ホンゴジカ	石巻市	建部町名置	不検出	R4.6.20	R4.8.21
21	R4.6.1	二ホンゴジカ	石巻市	東福田	不検出	R4.5.24	R4.5.25	71	R4.7.12	二ホンゴジカ	石巻市	建部町名置	12.4	R4.6.20	R4.8.21
22	R4.6.1	二ホンゴジカ	石巻市	三輪田	不検出	R4.5.26	R4.5.27	72	R4.7.12	二ホンゴジカ	石巻市	小瀬浜	不検出	R4.6.18	R4.8.29
23	R4.6.1	二ホンゴジカ	石巻市	東福田	不検出	R4.5.26	R4.5.27	73	R4.7.12	二ホンゴジカ	石巻市	小瀬浜	不検出	R4.6.18	R4.8.29
24	R4.6.1	二ホンゴジカ	石巻市	小瀬浜牧/崎	不検出	R4.5.18	R4.5.27	74	R4.7.12	二ホンゴジカ	石巻市	小瀬浜	不検出	R4.6.18	R4.8.29
25	R4.6.1	二ホンゴジカ	石巻市	小瀬浜牧/崎	不検出	R4.5.18	R4.5.27	75	R4.7.12	二ホンゴジカ	石巻市	小瀬浜	不検出	R4.6.18	R4.8.29
26	R4.6.1	二ホンゴジカ	石巻市	小瀬浜牧/崎	不検出	R4.5.18	R4.5.27	76	R4.7.12	二ホンゴジカ	石巻市	小瀬浜	不検出	R4.6.19	R4.8.29
27	R4.6.1	二ホンゴジカ	女川町	高白	不検出	R4.5.22	R4.5.27	77	R4.7.12	二ホンゴジカ	石巻市	小瀬浜	不検出	R4.6.19	R4.8.29
28	R4.6.1	二ホンゴジカ	女川町	高白	不検出	R4.5.22	R4.5.27	78	R4.7.12	二ホンゴジカ	石巻市	小瀬浜	18.8	R4.6.19	R4.8.29
29	R4.6.1	二ホンゴジカ	石巻市	高白	不検出	R4.5.24	R4.5.27	79	R4.7.12	二ホンゴジカ	石巻市	小瀬浜	不検出	R4.6.19	R4.8.29
30	R4.6.1	二ホンゴジカ	石巻市	高白	不検出	R4.5.25	R4.5.27	80	R4.7.12	二ホンゴジカ	石巻市	小瀬浜	10.2	R4.6.19	R4.8.29
31	R4.6.1	二ホンゴジカ	石巻市	高白	不検出	R4.5.25	R4.5.27	81	R4.7.12	二ホンゴジカ	石巻市	小瀬浜	不検出	R4.6.19	R4.8.29
32	R4.6.1	二ホンゴジカ	石巻市	高白	不検出	R4.5.25	R4.5.27	82	R4.7.12	二ホンゴジカ	石巻市	小瀬浜	不検出	R4.6.22	R4.6.29
33	R4.6.1	二ホンゴジカ	石巻市	高白	不検出	R4.5.25	R4.5.27	83	R4.7.12	二ホンゴジカ	石巻市	小瀬浜	不検出	R4.6.22	R4.6.29
34	R4.6.1	二ホンゴジカ	石巻市	高白	不検出	R4.5.28	R4.5.30	84	R4.7.12	二ホンゴジカ	石巻市	小瀬浜	不検出	R4.6.23	R4.6.29
35	R4.6.1	二ホンゴジカ	石巻市	高白	不検出	R4.5.28	R4.5.30	85	R4.7.12	二ホンゴジカ	石巻市	小瀬浜	不検出	R4.6.23	R4.6.29
36	R4.6.15	二ホンゴジカ	石巻市	高白	不検出	R4.5.31	R4.6.1	86	R4.7.12	二ホンゴジカ	石巻市	小瀬浜	不検出	R4.6.30	R4.7.1
37	R4.6.15	二ホンゴジカ	女川町	高白	不検出	R4.5.29	R4.6.3	87	R4.7.12	二ホンゴジカ	石巻市	小瀬浜	不検出	R4.6.30	R4.7.1
38	R4.6.15	二ホンゴジカ	女川町	高白	不検出	R4.5.29	R4.6.3	88	R4.7.12	二ホンゴジカ	石巻市	小瀬浜	不検出	R4.6.30	R4.7.1
39	R4.6.15	二ホンゴジカ	石巻市	高白	不検出	R4.6.1	R4.6.3	89	R4.7.12	二ホンゴジカ	石巻市	小瀬浜	不検出	R4.6.29	R4.7.5
40	R4.6.15	二ホンゴジカ	石巻市	高白	不検出	R4.6.1	R4.6.3	90	R4.7.12	二ホンゴジカ	石巻市	小瀬浜	不検出	R4.6.29	R4.7.5
41	R4.6.15	二ホンゴジカ	石巻市	高白	不検出	R4.6.1	R4.6.3	91	R4.7.12	二ホンゴジカ	石巻市	小瀬浜	不検出	R4.6.29	R4.7.5
42	R4.6.15	二ホンゴジカ	石巻市	高白	不検出	R4.6.1	R4.6.3	92	R4.7.12	二ホンゴジカ	石巻市	小瀬浜	不検出	R4.6.29	R4.7.5
43	R4.6.15	二ホンゴジカ	石巻市	高白	不検出	R4.6.1	R4.6.3	93	R4.7.12	二ホンゴジカ	石巻市	小瀬浜	11	R4.7.2	R4.7.5
44	R4.6.15	二ホンゴジカ	石巻市	高白	不検出	R4.6.7	R4.6.8	94	R4.7.12	二ホンゴジカ	石巻市	小瀬浜	不検出	R4.7.2	R4.7.5
45	R4.6.15	二ホンゴジカ	石巻市	高白	不検出	R4.6.7	R4.6.8	95	R4.7.12	二ホンゴジカ	石巻市	小瀬浜	不検出	R4.7.2	R4.7.5
46	R4.6.15	二ホンゴジカ	石巻市	高白	不検出	R4.6.7	R4.6.8	96	R4.7.12	二ホンゴジカ	石巻市	小瀬浜	不検出	R4.7.2	R4.7.5
47	R4.6.15	二ホンゴジカ	石巻市	高白	不検出	R4.6.4	R4.6.10	97	R4.7.22	二ホンゴジカ	石巻市	小瀬浜	10.5	R4.7.5	R4.7.14
48	R4.6.15	二ホンゴジカ	石巻市	高白	不検出	R4.6.4	R4.6.10	98	R4.7.27	二ホンゴジカ	石巻市	小瀬浜	不検出	R4.7.6	R4.7.14
49	R4.6.15	二ホンゴジカ	石巻市	高白	不検出	R4.6.4	R4.6.10	99	R4.7.27	二ホンゴジカ	石巻市	小瀬浜	不検出	R4.7.6	R4.7.14
50	R4.6.15	二ホンゴジカ	石巻市	高白	不検出	R4.6.4	R4.6.10	100	R4.7.27	二ホンゴジカ	石巻市	小瀬浜	不検出	R4.7.10	R4.7.14

国の基準値は100Bq/kgを超える測定値

令和4年度食肉加工用ニホンジカ肉の全頭検査における放射性物質の測定結果一覧

No	発表月日	県名	検査場 (市町村)	字名等	測定結果 (Bq/kg) 放射性 セシウム	検査月日	検査月日
301	R5.2.15	ニホンジカ	石巻市	小浜浜牧ノ崎	不検出	R5.1.1	R5.2.3
302	R5.2.15	ニホンジカ	女川町	竹ノ浦	不検出	R5.1.15	R5.2.3
303	R5.2.15	ニホンジカ	石巻市	十八歳浜	不検出	R5.1.19	R5.2.3
304	R5.2.15	ニホンジカ	石巻市	小瀬浜	不検出	R5.1.21	R5.2.3
305	R5.2.15	ニホンジカ	石巻市	十八歳浜寺山	0.8	R5.1.28	R5.2.8
306	R5.2.15	ニホンジカ	石巻市	小瀬浜	不検出	R5.1.28	R5.2.3
307	R5.2.15	ニホンジカ	石巻市	小瀬浜	不検出	R5.1.28	R5.2.3
308	R5.2.15	ニホンジカ	石巻市	十八歳浜寺山	不検出	R5.1.28	R5.2.3
309	R5.2.15	ニホンジカ	女川町	横浦	不検出	R5.1.29	R5.2.3
310	R5.2.15	ニホンジカ	女川町	横浦	不検出	R5.1.29	R5.2.3
311	R5.2.15	ニホンジカ	石巻市	雄勝町原	不検出	R5.2.2	R5.2.3
312	R5.2.15	ニホンジカ	石巻市	雄勝町原	不検出	R5.2.6	R5.2.7
313	R5.2.15	ニホンジカ	石巻市	雄勝町原	不検出	R5.1.28	R5.2.10
314	R5.2.15	ニホンジカ	石巻市	雄勝町水浜	不検出	R5.1.28	R5.2.10
315	R5.2.15	ニホンジカ	石巻市	雄勝町水浜	不検出	R5.1.29	R5.2.10
316	R5.2.15	ニホンジカ	石巻市	雄勝町清瀬	不検出	R5.1.30	R5.2.10
317	R5.2.15	ニホンジカ	石巻市	雄勝町水浜	不検出	R5.2.1	R5.2.10
318	R5.2.15	ニホンジカ	石巻市	雄勝町清瀬	不検出	R5.2.1	R5.2.10
319	R5.2.15	ニホンジカ	石巻市	雄勝町水浜	不検出	R5.2.6	R5.2.10
320	R5.2.15	ニホンジカ	石巻市	雄勝町原	不検出	R5.2.9	R5.2.10
321	R5.2.15	ニホンジカ	石巻市	雄勝町原	不検出	R5.2.9	R5.2.10
322	R5.2.15	ニホンジカ	石巻市	雄勝町名塚	不検出	R5.2.10	R5.2.13
323	R5.2.15	ニホンジカ	石巻市	雄勝町名塚	不検出	R5.2.10	R5.2.13
324	R5.3.1	ニホンジカ	石巻市	雄勝町原	不検出	R5.2.14	R5.2.15
325	R5.3.1	ニホンジカ	石巻市	雄勝町原	不検出	R5.2.14	R5.2.15
326	R5.3.1	ニホンジカ	石巻市	雄勝町原	10.6	R5.2.22	R5.2.24
327	R5.3.1	ニホンジカ	石巻市	雄勝町原	不検出	R5.2.22	R5.2.24
328	R5.3.1	ニホンジカ	石巻市	雄勝町原	8.1	R5.2.24	R5.2.27
329	R5.3.1	ニホンジカ	石巻市	雄勝町名塚	不検出	R5.2.24	R5.2.27
330	R5.3.1	ニホンジカ	石巻市	雄勝町水浜	不検出	R5.2.13	R5.2.27
331	R5.3.1	ニホンジカ	石巻市	雄勝町水浜	不検出	R5.2.14	R5.2.27
332	R5.3.1	ニホンジカ	石巻市	雄勝町水浜	不検出	R5.2.15	R5.2.27
333	R5.3.1	ニホンジカ	石巻市	雄勝町分浜	不検出	R5.2.22	R5.2.27
334	R5.3.1	ニホンジカ	石巻市	雄勝町分浜	10.9	R5.2.22	R5.2.27
335	R5.3.1	ニホンジカ	石巻市	雄勝町水浜	7.3	R5.2.22	R5.2.27
336	R5.3.29	ニホンジカ	石巻市	雄勝町原	不検出	R5.2.28	R5.3.1
337	R5.3.29	ニホンジカ	石巻市	雄勝町原	不検出	R5.2.28	R5.3.1
338	R5.3.29	ニホンジカ	石巻市	雄勝町原	不検出	R5.2.28	R5.3.1
339	R5.3.29	ニホンジカ	石巻市	赤松	不検出	R5.3.8	R5.3.9
340	R5.3.29	ニホンジカ	石巻市	雄勝町原	不検出	R5.3.8	R5.3.9
341	R5.3.29	ニホンジカ	石巻市	雄勝町原	不検出	R5.3.14	R5.3.15
342	R5.3.29	ニホンジカ	石巻市	雄勝町原	不検出	R5.3.14	R5.3.15
343	R5.3.29	ニホンジカ	石巻市	北上町十三浜	不検出	R5.3.14	R5.3.15
344	R5.3.29	ニホンジカ	石巻市	小浜浜牧ノ崎	不検出	R5.2.4	R5.3.23
345	R5.3.29	ニホンジカ	石巻市	黒崎	不検出	R5.2.4	R5.3.23
346	R5.3.29	ニホンジカ	石巻市	黒崎	不検出	R5.2.4	R5.3.23
347	R5.3.29	ニホンジカ	石巻市	雄勝町名塚	不検出	R5.2.4	R5.3.23
348	R5.3.29	ニホンジカ	石巻市	雄勝町名塚	不検出	R5.2.4	R5.3.27
349	R5.3.29	ニホンジカ	石巻市	雄勝町名塚	不検出	R5.2.4	R5.3.27
350							

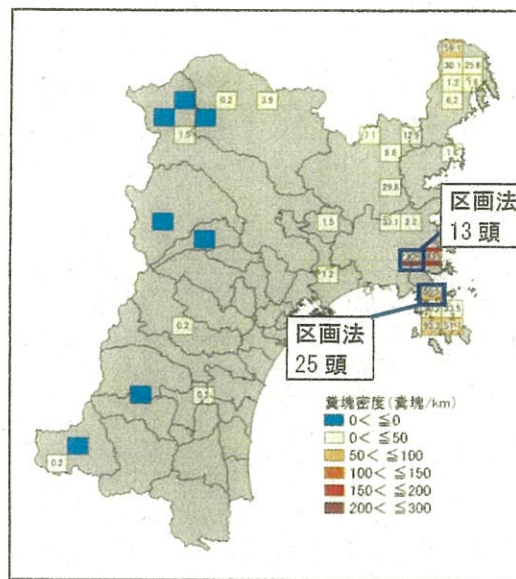
国の基準値は100Bq/kgを超える測定値

令和4年度宮城県ニホンジカ・イノシシ生息状況等調査業務報告書
概要版

1. 生息状況等調査

(1) ニホンジカ糞塊密度調査

令和3年度に調査を実施した宮城県内の31ルートに加え、栗原市の4ルートでニホンジカ糞塊密度調査を実施した。35ルート中2ルートで糞塊を確認し、1km当たりの糞塊数は石巻市のD43で最も高く230.69糞塊/kmであり、次いで同じ石巻市のD44で183.87糞塊/kmであった。令和3年度と比較すると、登米・南三陸で糞塊密度が増加傾向であることが分かった。



(2) ニホンジカ区画法調査

令和2年度に調査を実施した2区画において区画法調査を行った。北側のD43の区画では10頭、南側のD62の区画では26頭のシカを確認した。

図1 糞塊密度調査、区画法調査結果

図1に糞塊密度調査と区画法調査の調査結果を示す。

(3) イノシシ痕跡調査

ニホンジカ糞塊密度調査実施中に同じルートで確認したイノシシの痕跡を記録した。イノシシの痕跡を確認したのは35ルート中22ルートで、1kmあたりの痕跡数が最も多いのは、掘り返しが川崎町のE03で9.30/km、糞は仙台市のC65で2.68/km、足跡は色麻町のC28で1.36/kmであった。図2に各痕跡の1kmあたりの痕跡数を示す。

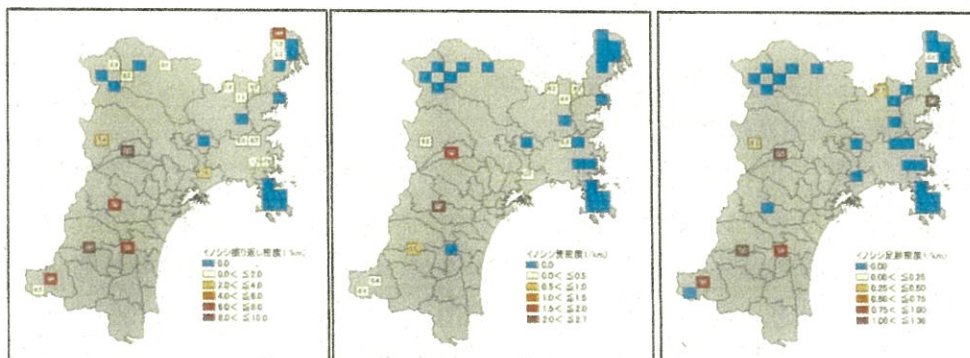


図2 イノシシ痕跡調査結果 (左:掘り返し 中:糞 右:足跡)

2. ニホンジカの生息頭数の推定と将来予測

(1) 自然増加率と生息頭数の推定

宮城県のニホンジカの生息個体数を4つの区域に分けて階層ベイズモデルによって推定した。その結果、2021年度の捕獲後個体数で、気仙沼地区で中央値2,099頭(95%信頼区間:1,201~4,252)、登米南三陸地区で中央値2,175頭(95%信頼区間:1,056~4,175)、石巻女川地区で中央値11,296頭(95%信頼区間:6,584~20,862)、栗原大崎で中央値570頭(95%信頼区間:280~1,145)、4地区の合計は中央値16,254頭(95%信頼区間:10,115~29,206)と推定された。4地域の合計値を図3に示す。

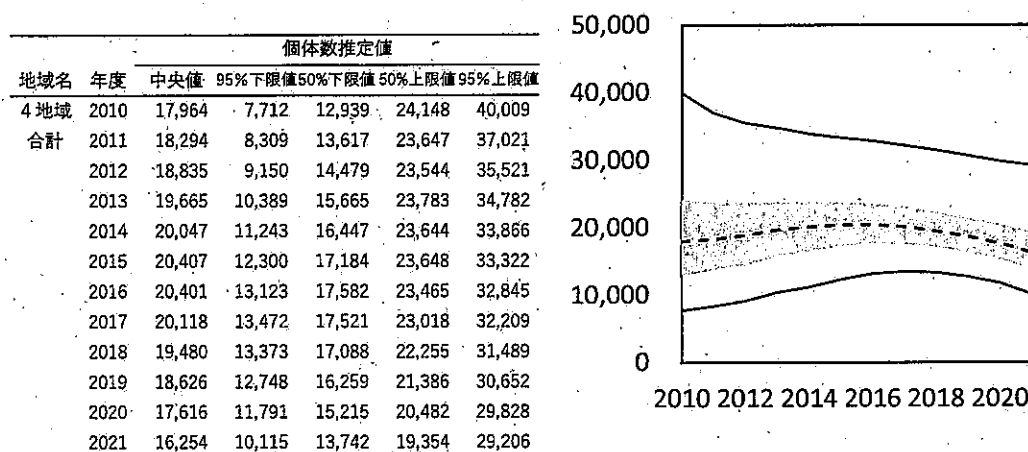


図3 ニホンジカの捕獲後個体数(4区域合計値)

(2) 生息頭数の将来予測

推定した値をもとに各区域におけるシカの個体数の将来予測いくつかのパターンで行った。その結果、2021年度の捕獲率を現状維持した場合、気仙沼地区は2027年度には2021年度の半分以下までの減少、石巻南三陸地区は2027年度には7,147頭にまで減少が見込めるが、登米南三陸地区と栗原大崎地区は増加し続け、登米南三陸地区は2027年度には4,000頭近い頭数となることが予測された。

3. イノシシの生息頭数の推定と将来予測

(1) 自然増加率と生息頭数の推定

捕獲効率や捕獲数、痕跡調査などのデータと令和3年度調査のRESTモデルの結果を元に階層ベイズ法を用い、イノシシの生息密度をメッシュ単位で推定し、個体数を推定した。

推定した2021年度の個体数は全ての合計で中央値43,057頭、95%信頼区間35,389~54,363頭となった。生息密度の分布については県南地域では2016年度から比較的高く、大きく変化していないが、県北の地域は経年変化で密度が増加している状況であった。また、自然増加率のランダム効果を除いた値は中央値1.567、95%信頼区間1.444~1.714であった。

た。

(2) 個体数の将来予測

推定値をもとに 2022 年度から 2026 年度までの個体数と捕獲数の推移を予測した。予測は 2021 年度の捕獲率を維持（シナリオ 1）と捕獲率 2 倍を維持（シナリオ 2）の 2 つのシナリオで予測した。予測値を表 1 に示す。

表 1 イノシシの個体数の将来予測値

シナリオ	年度	個体数予測値					捕獲数予測値				
		中央値	95%下限値	50%下限値	50%上限値	95%上限値	中央値	95%下限値	50%下限値	50%上限値	95%上限値
シナリオ1	2022	59,027	26,258	42,447	71,888	120,506	12,193	10,778	11,690	12,607	13,356
	2023	77,921	30,531	53,787	97,776	172,323	15,055	11,715	13,826	16,138	18,188
	2024	104,207	36,237	69,401	135,096	250,080	18,926	12,933	16,632	21,069	25,329
	2025	141,236	43,972	91,289	189,825	368,687	24,179	14,529	20,409	28,081	36,074
	2026	194,075	54,627	122,548	271,556	552,862	31,401	16,647	25,583	38,263	52,462
シナリオ2	2022	53,944	21884	37,612	66,600	114841	17,276	15,152	16,525	17,895	19,021
	2023	65,801	22029	43,038	84,523	156821	18,791	12,989	16,578	20,623	24,281
	2024	82,100	23383	50,999	109,763	217847	21,064	11,720	17,189	24,304	31,613
	2025	104,739	26065	62,516	145,938	308236	24,194	11,126	18,465	29,387	42,030
	2026	136,570	30384	79,155	198,762	444731	28,481	11,080	20,586	36,538	57,193

4. イノシシに係る出猟カレンダーの集計

令和 3 年度に狩猟者が記入した出猟カレンダーについてイノシシに係るデータの集計を行った。銃猟の捕獲効率と目撃効率、くくりわなの捕獲効率の位置図を図 4 に示す。

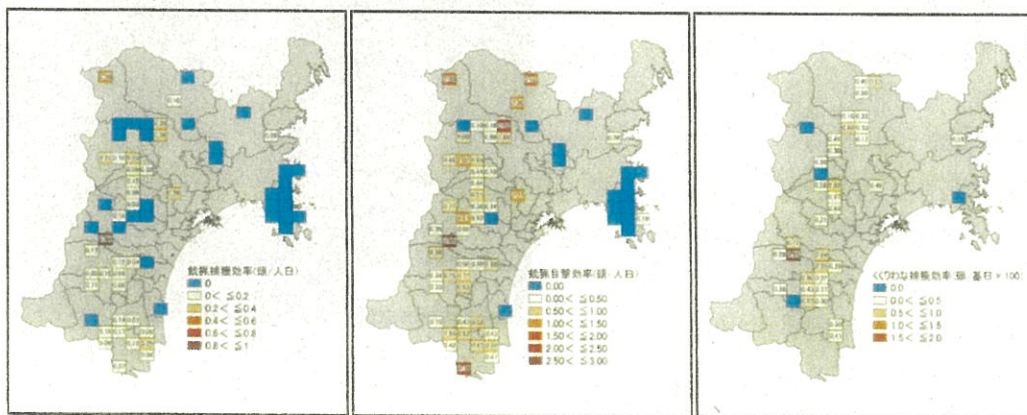


図 4 イノシシの銃猟捕獲効率、目撃効率、くくりわなの捕獲効率

5. 令和 3 年度指定管理鳥獣捕獲等事業評価の素案作成

ニホンジカおよびイノシシの令和 3 年度指定管理鳥獣捕獲等事業の実績を集計し、実施計画の目標達成度や効果、妥当性等についての評価報告書の素案を作成した。

令和4年度宮城県効果的捕獲促進事業業務報告書 概要版

1. 生息状況等調査

県西部におけるニホンジカの生息状況を明らかにするため、生息状況調査を実施した。

(1) ライトセンサス調査

ライトセンサス調査を栗原市、大崎市にて令和4年7月5日から令和5年2月1日に計17日間実施した結果、シカを17日中、13日確認し、1日当たりの発見頭数は平均で1.9頭であった。また、発見箇所ほとんどが栗原市花山地区だった。

(2) 現地調査

ライトセンサス調査でシカを確認した場所や、目撃情報などがある場所において林内を踏査しシカの痕跡を確認した。調査は令和4年7月12日から令和5年8月27日の間に計3日間、6カ所で行われ、シカの採食痕跡が採食痕は5地点、シカ道は6地点、角擦り跡・樹皮剥ぎは1地点で確認された。ただし、カモシカとの区別が難しく、確実にシカの痕跡とわかるものは栗原市花山地区でのみ確認した。

(3) GPS首輪による追跡調査

シカの生息状況や行動を把握するためシカにGPS首輪を装着し行動追跡調査を行った。ライトセンサス調査でシカを頻繁に確認した栗原市花山地区を中心に麻酔銃による捕獲を実施したものの、射程内に近づくことができず捕獲できなかった。そのため、大和町内の市街地に出没したオス個体を捕獲した際にGPS首輪を装着し、追跡調査を実施した。

追跡個体の測位地点を図1に示す。

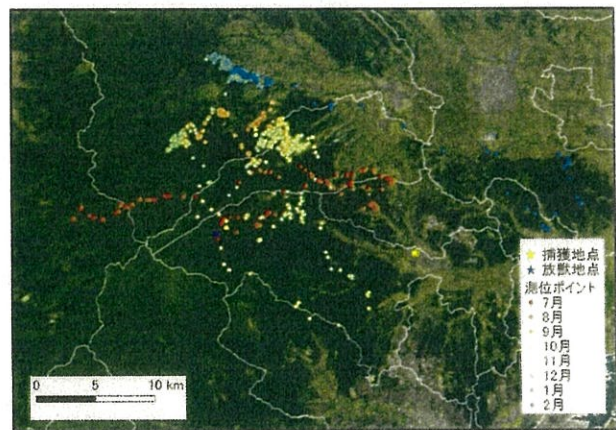


図1 追跡個体の測位地点

(4) 自動撮影カメラ調査

シカの生息状況を把握するため山林内に自動撮影カメラを設置し調査した。

カメラはライトセンサス調査や痕跡調査でシカの生息可能性が高い場所において、5箇所にて各2地点ずつ、計10地点に設置し、2022年7月12日から2023年12月27日まで調査を実施した。その結果、10台中7台でシカが撮影され、C1、C2、C5ではメス個体や複数個体の群れが確認され、ある程度繁殖が進んでいる状態と考えられた。また、花山地区のC5では、群れで撮影されており、定着して繁殖が進んでいることが示唆された。

2. ICT を用いた効果的な捕獲方法の実証

低密度地域における効果的な捕獲方法を検討するため、ICT 監視・給餌システムを活用したわなによる捕獲実証試験を行った。

わなは小型囲いわなを使用し、ICT 機器は通信機能付き自動撮影カメラと自動給餌器を設置した。栗原市花山地区において9台設置を2022年10月14日から2023年1月30日の期間設置した。その結果、わなの付近で誘引餌を採食することは確認できたものの、わなに対する警戒心を下げるまでには至らず、捕獲することができなかった。わなの設置状況を「図3」、わなの設置位置を図4に示す。



図3 小型囲いわなの設置状況

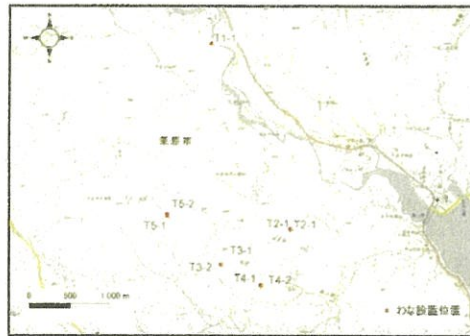


図4 わなの設置位置

3. GPS データを用いた生息適地及び嗜好性の高い環境要因の推定

本調査や過年度に宮城県で実施した追跡調査で取得した位置情報からニホンジカの生息適地（出没可能性）及び嗜好性の高い環境要因の推定を行い、生息適地予測図の作成及びの嗜好性の高い環境要因の把握を行った。推定には生息適地モデルに MaxEnt を使い、位置情報の取得期間（全期間、冬季間）と推定範囲（県全域、低密度地域（栗原市、大崎市））別に4パターンで推定した。県全域の全期間、冬季間の2パターンの寄与率を図5、4パターンの生息適地予測図を図6に示す。

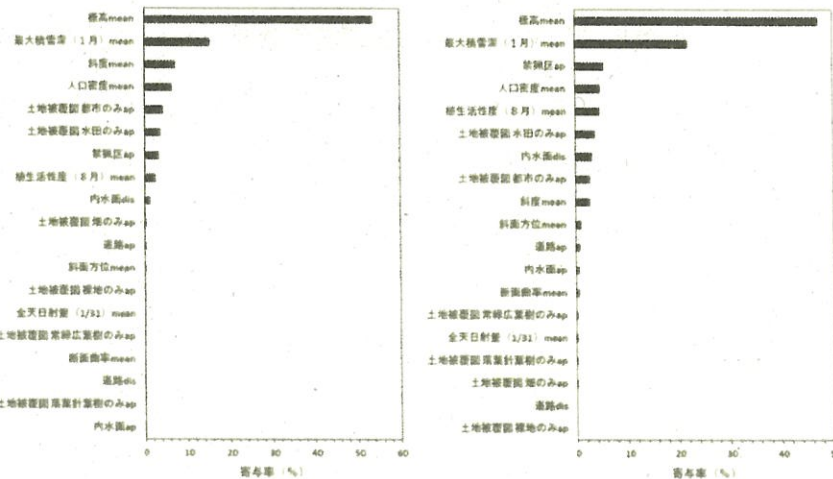


図5 県全域で推定した環境情報の寄与率（左：全期間 右：冬季間）

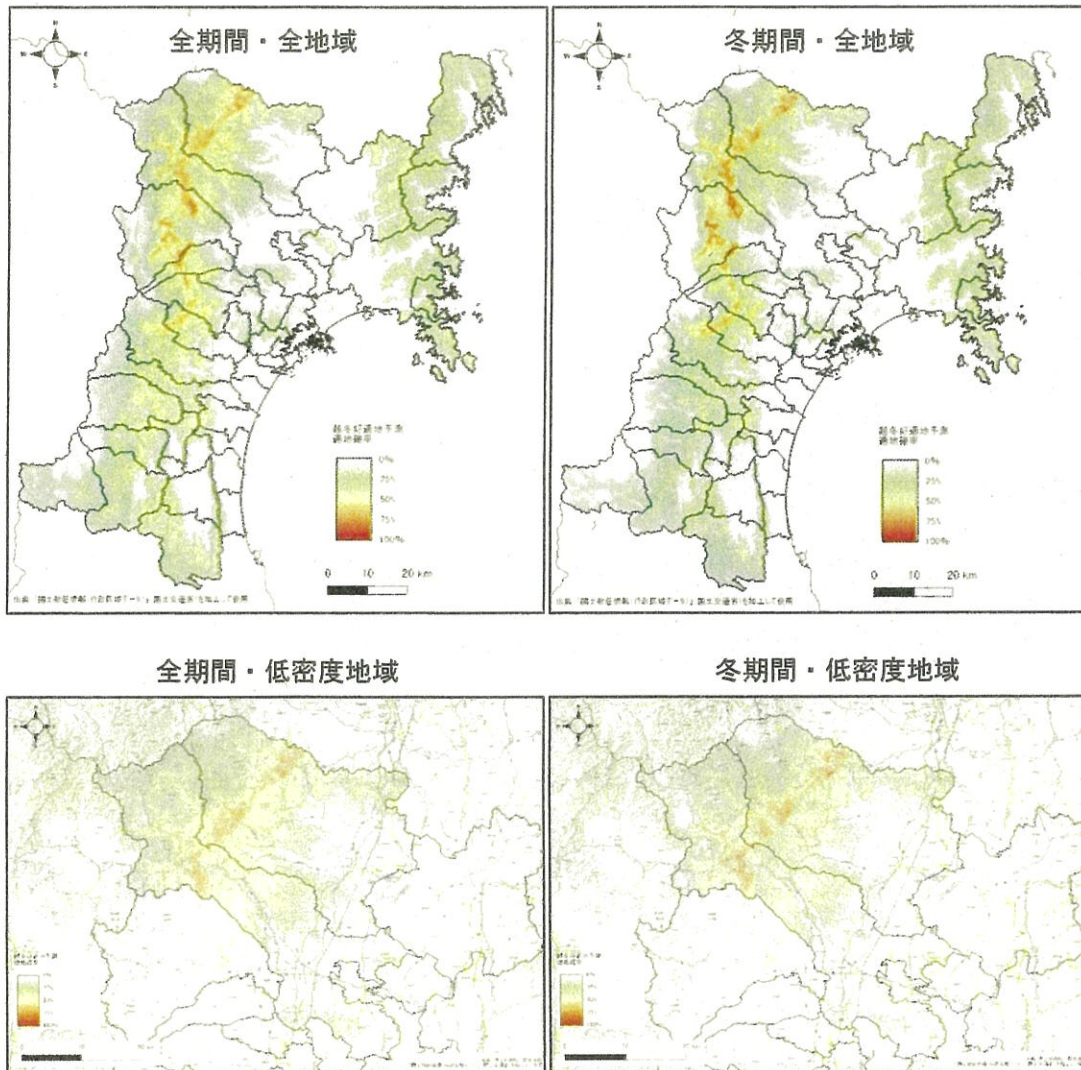


図6 各パターンの生息適地予測図

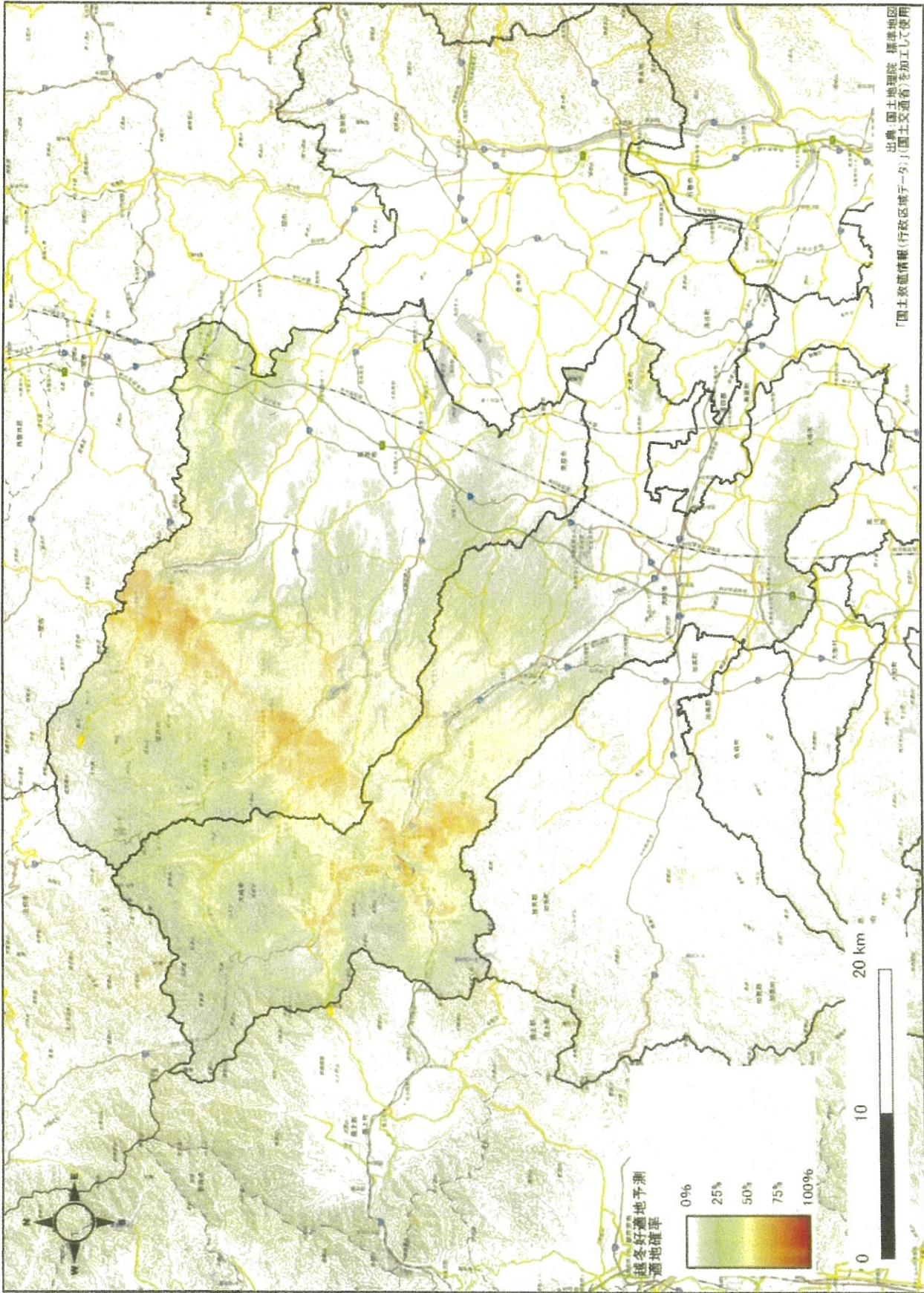
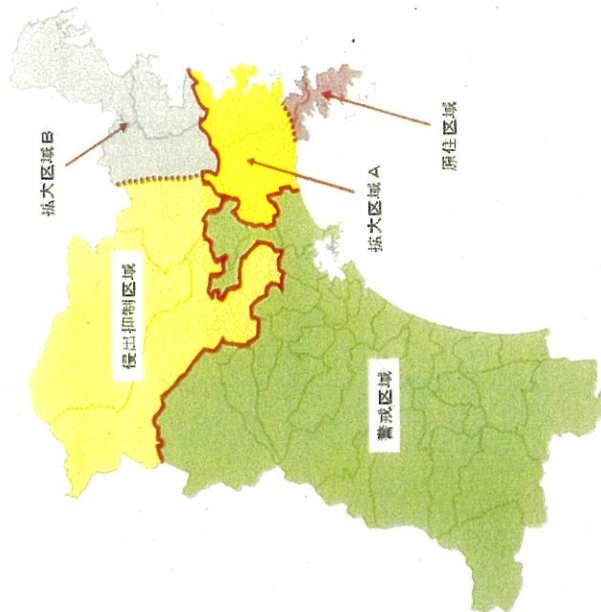


图 4-18 生息適地予測图 (適地予測③)

令和6年度指定管理鳥獣捕獲等事業におけるニホンジカ捕獲数積算根拠

第三期宮城県ニホンジカ管理計画における管理区域図



区分	R8目標密度	現状	A			A-(B+C)
			目標密度 に向けた 要捕獲数	有害 (R4実績)	一般狩猟 (R4実績)	
侵出抑制区域	1-2頭/km2以下	R4	150	42	15	不足分
拡大区域B	3-5頭/km2以下		700	99	9	592
拡大区域A	10頭/km2以下		550	1,174	3	—
原住区域 (下段は頭数)	10頭/km2以下		2,700	2,043	213	444
	1,000頭以下					
計			4,100	3,358	240	1,129

指定管理鳥獣
捕獲等事業に
おける捕獲数

改め **1,130**

推定生息密度の推移予測 (区域別)

