

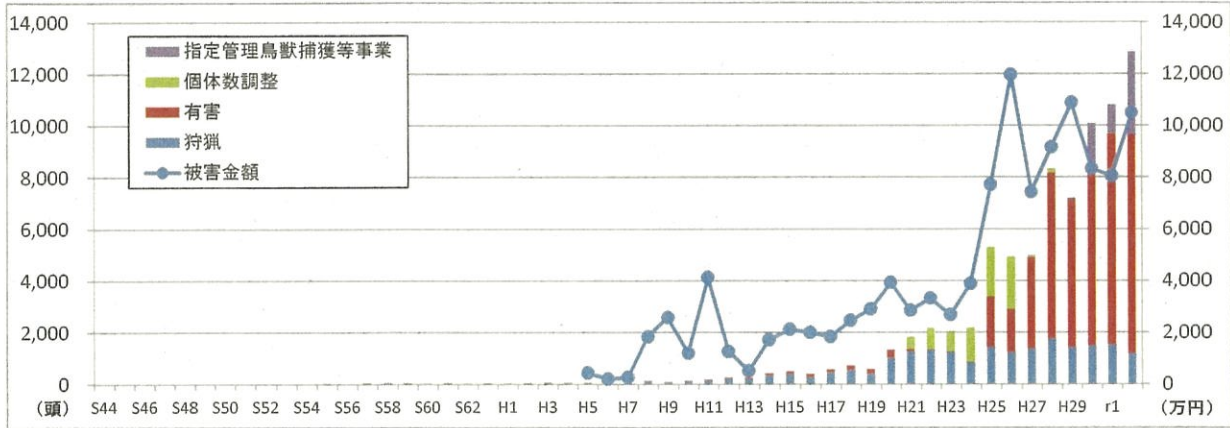
令和2年度

イノシシに関する各種データ

令和3年8月

宮城県環境生活部自然保護課

県内のイノシシの被害額と捕獲数の推移



県内のイノシシ被害金額(平成5年度以降)

(単位:万円)

年度	H5	H6	H7	H8	H9	H10	H11	H12	H13	H14
被害金額	440	210	266	1,837	2,579	1,196	4,119	1,267	511	1,713
年度	H15	H16	H17	H18	H19	H20	H21	H22	H23	H24
被害金額	2,119	1,988	1,834	2,464	2,895	3,930	2,847	3,318	2,673	3,876
年度	H25	H26	H27	H28	H29	H30	R1	R2(速報値)		
被害金額	7,708	11,963	7,428	9,157	10,876	8,328	8,038	10,492		

県内のイノシシ被害面積(平成5年度以降)

(単位:ha)

年度	H5	H6	H7	H8	H9	H10	H11	H12	H13	H14
被害面積	40.5	3.8	9.4	23.4	24.2	14.2	46.0	214.3	5.5	15.3
年度	H15	H16	H17	H18	H19	H20	H21	H22	H23	H24
被害面積	16.2	13.2	16.1	21.9	26.0	40.0	48.7	54.0	40.2	70.6
年度	H25	H26	H27	H28	H29	H30	R1	R2(速報値)		
被害面積	103.1	166.8	95.7	126.5	166.4	126.9	95.7	114.2		

県内のイノシシ捕獲数(昭和44年度以降)

(単位:頭)

年度	S44	S45	S46	S47	S48	S49	S50	S51	S52	S53	S54	S55	S56	S57	S58
個体数調整															
有害	1	0	0	0	7	4	0	6	0	0	0	1	5	3	4
狩猟	0	0	0	0	8	3	2	7	9	3	8	15	6	34	38
合計	1	0	0	0	15	7	2	13	9	3	8	16	11	37	42
年度	S59	S60	S61	S62	S63	H1	H2	H3	H4	H5	H6	H7	H8	H9	H10
個体数調整															
有害	1	1	3	4	2	9	7	5	4	4	8	9	27	20	17
狩猟	37	13	37	24	36	24	31	54	38	48	20	36	97	57	108
合計	38	14	40	28	38	33	38	59	42	52	28	45	124	77	125
年度	H11	H12	H13	H14	H15	H16	H17	H18	H19	H20	H21	H22	H23	H24	H25
個体数調整											474	838	741	1,329	1,910
有害	32	38	35	83	100	130	119	176	185	303	90	19	32	30	1,958
狩猟	146	218	205	327	390	266	451	542	389	1,014	1,252	1,312	1,227	820	1,425
合計	178	256	240	410	490	396	570	718	574	1,317	1,816	2,169	2,000	2,179	5,293
年度	H26	H27	H28	H29	H30	R1	R2(速報値)								
個体数調整	2,027	53	144	14	8	20	0								
有害	1,671	3,537	6,418	5,734	6,948	8,192	8,468								
狩猟	1,222	1,363	1,750	1,403	1,465	1,502	1,175								
指定管理鳥獣捕獲等事業	—	11	18	28	1,653	1,077	3,194								
合計	4,920	4,964	8,330	7,179	10,074	10,791	12,837								



## イノシシによる農作物の被害状況調査結果

年度	農作物名	被害面積 (ha)	被害量 (t)	被害金額 (万円)	主な被害発生地域
R2 (速報値)	稲	73.5	384.0	7,544.6	仙台市, 気仙沼市, 白石市, 名取市, 角田市, 岩沼市, 栗原市, 東松島市, 大崎市, 富谷市, 蔵王町, 七ヶ宿町, 大河原町, 村田町, 柴田町, 川崎町, 丸森町, 亶理町, 山元町, 松島町, 利府町, 大和町, 大郷町, 大衡村, 色麻町, 加美町, 南三陸町
	豆類	9.8	14.5	437.0	
	雑穀	1.3	0.3	9.2	
	果樹	1.2	15.0	362.7	
	飼料作物	17.2	540.7	616.5	
	野菜	3.7	27.4	719.4	
	いも類	7.5	94.9	802.1	
	その他	0.0	0.4	0.4	
小計	114.2	1,077.2	10,491.9		
R1	稲	62.3	312.4	5,977.6	仙台市, 石巻市, 気仙沼市, 白石市, 名取市, 角田市, 岩沼市, 登米市, 栗原市, 大崎市, 富谷市, 蔵王町, 七ヶ宿町, 大河原町, 村田町, 柴田町, 川崎町, 丸森町, 亶理町, 山元町, 松島町, 大和町, 大郷町, 大衡村, 色麻町, 加美町
	豆類	7.4	20.6	543.1	
	雑穀	0.3	0.1	1.8	
	果樹	2.7	16.7	266.1	
	飼料作物	10.5	101.8	107.4	
	野菜	4.5	22.2	335.2	
	いも類	7.8	81.3	791.3	
	その他	0.2	1.255	15.0	
小計	95.7	556.4	8,037.6		
H30	稲	92.4	369.0	6,663.9	仙台市, 気仙沼市, 白石市, 名取市, 角田市, 岩沼市, 栗原市, 大崎市, 富谷市, 蔵王町, 七ヶ宿町, 大河原町, 村田町, 柴田町, 川崎町, 丸森町, 亶理町, 山元町, 利府町, 大和町, 大郷町, 大衡村, 色麻町, 加美町
	豆類	4.1	6.4	200.1	
	雑穀	3.1	0.9	20.7	
	果樹	0.4	3.0	159.6	
	飼料作物	9.7	213.7	279.6	
	野菜	12.3	33.0	479.0	
	いも類	5.0	57.0	524.8	
	その他	0.0001	0.001	0.2	
小計	126.9	683.0	8,327.8		
H29	稲	124.3	415.2	7,559.5	仙台市, 白石市, 名取市, 角田市, 岩沼市, 栗原市, 大崎市, 富谷市, 蔵王町, 七ヶ宿町, 大河原町, 村田町, 柴田町, 川崎町, 丸森町, 亶理町, 山元町, 利府町, 大和町, 大郷町, 大衡村, 色麻町, 加美町
	麦類	0.01	0.03	0.4	
	豆類	5.8	10.3	327.2	
	雑穀	4.6	7.1	135.4	
	果樹	1.1	10.8	212.2	
	飼料作物	8.7	217.9	389.3	
	野菜	15.3	77.4	1,621.1	
	いも類	6.5	71.0	612.5	
	工芸作物	0.1	1.0	17.5	
その他	0.1	0.01	0.6		
小計	166.4	810.8	10,875.8		
H28	稲	81.1	312.5	5,989.7	仙台市, 白石市, 名取市, 角田市, 岩沼市, 栗原市, 大崎市, 富谷市, 蔵王町, 七ヶ宿町, 大河原町, 村田町, 柴田町, 川崎町, 丸森町, 亶理町, 山元町, 大和町, 大衡村, 色麻町, 加美町
	麦類	0.0	0.1	1.6	
	豆類	9.6	16.0	666.6	
	雑穀	4.8	10.0	97.1	
	果樹	0.7	4.5	71.9	
	飼料作物	13.0	481.5	528.0	
	野菜	8.7	21.6	712.2	
	いも類	8.1	101.1	841.5	
	工芸作物	0.3	4.4	207.5	
その他	0.2	2.4	40.7		
計	126.5	954.1	9,156.7		
H27	稲	60.1	196.9	4,202.7	仙台市, 白石市, 名取市, 角田市, 岩沼市, 栗原市, 大崎市, 蔵王町, 七ヶ宿町, 大河原町, 村田町, 柴田町, 川崎町, 丸森町, 亶理町, 山元町, 大和町, 富谷町, 大衡村, 色麻町, 加美町
	麦類	1.9	5.8	96.8	
	豆類	5.1	7.0	283.2	
	雑穀	1.2	1.1	31.2	
	果樹	1.6	6.5	113.1	
	飼料作物	8.5	290.4	346.4	
	野菜	6.3	64.0	828.8	
	いも類	9.8	127.6	1,102.8	
	その他	1.3	13.7	422.7	
小計	95.7	712.9	7,427.5		



## イノシシによる農作物の被害状況調査結果

年度	農作物名	被害面積 (ha)	被害量 (t)	被害金額 (万円)	主な被害発生地域	
H26	稲	117.1	430.9	8,332.9	仙台市、白石市、名取市、角田市、岩沼市、栗原市、大崎市、蔵王町、七ヶ宿町、大河原町、村田町、柴田町、川崎町、丸森町、亶理町、山元町、大和町、富谷町、大衡村、色麻町、加美町	
	麦類	0.5	0.4	17.3		
	豆類	5.5	8.0	264.1		
	雑穀	0.6	0.2	6.6		
	果樹	0.8	6.2	326.5		
	飼料作物	18.5	690.9	803.2		
	野菜	7.5	72.6	789.1		
	いも類	14.4	136.7	1,045.0		
	その他	1.9	33.9	378.5		
小計	166.8	1,379.8	11,963.1			
H25	稲	65.9	180.9	5,033.1	仙台市、白石市、名取市、角田市、岩沼市、栗原市、大崎市、蔵王町、七ヶ宿町、大河原町、村田町、柴田町、川崎町、丸森町、亶理町、山元町、大和町、大衡村、加美町	
	豆類	3.6	9.8	157.5		
	雑穀	0.6	1.1	18.9		
	果樹	1.4	5.7	231.2		
	飼料作物	16.1	527.0	757.6		
	野菜	5.4	20.5	459.4		
	いも類	8.6	106.8	971.5		
	その他	1.5	6.8	78.7		
	小計	103.1	858.5	7,707.9		
H24	稲	47.9	171.2	2,452.4	白石市、角田市、蔵王町、七ヶ宿町、大河原町、村田町、柴田町、川崎町、丸森町、仙台市、名取市(H24から)、岩沼市、山本町、大和町、大衡村、大崎市、色麻町(H24から)、加美町、亶理町	
	麦類	0.1	0.3	4.5		
	豆類	1.9	1.4	47.4		
	雑穀	0.4	0.1	4.2		
	果樹	4.4	7.8	160.3		
	飼料作物	3.0	151.3	123.0		
	野菜	2.8	21.7	271.2		
	いも類	7.5	106.6	724.8		
	工芸作物	0.0	0.0	0.1		
その他	2.8	7.0	88.0			
小計	70.7	467.4	3,875.9			
H23	稲	28.2	120.3	1,969.5	白石市、角田市、蔵王町、七ヶ宿町、大河原町、村田町、柴田町、川崎町、丸森町、仙台市、岩沼市、山元町、大和町、大衡村(H23から)、大崎市、加美町、栗原市(H23から)、(亶理町)	
	豆類	1.2	1.3	35.7		
	雑穀	0.0	0.2	0.3		
	果樹	0.8	1.1	18.0		
	飼料作物	1.3	38.3	43.7		
	野菜	3.6	13.0	204.9		
	いも類	4.1	56.7	385.8		
	その他	1.0	0.5	15.4		
	小計	40.2	231.4	2,673.3		
H22	稲	29.1	131.4	1,933.0	白石市、角田市、蔵王町、七ヶ宿町、大河原町、村田町、柴田町、川崎町、丸森町、仙台市、岩沼市、亶理町、山元町、大和町、大崎市(H22から)、加美町(H22から)	
	豆類	6.7	9.6	241.0		
	雑穀	0.0	0.1	2.2		
	果樹	0.4	4.5	70.8		
	飼料作物	4.1	195.0	196.8		
	野菜	5.7	25.2	275.7		
	いも類	5.6	94.5	558.1		
	その他	2.4	3.4	40.0		
	小計	54.0	463.7	3,317.6		
H21	稲	17.8	74.5	1,649.6	白石市、角田市、蔵王町、大河原町、村田町、柴田町、川崎町、丸森町、仙台市、岩沼市、亶理町、山元町、大和町	
	豆類	5.4	7.2	188.2		
	果樹	0.2	2.3	36.2		
	飼料作物	12.9	112.1	145.2		
	野菜	1.7	18.0	212.7		
	いも類	5.9	99.3	583.8		
	その他	4.8	0.7	30.8		
	小計	48.7	314.1	2,846.5		
	H20	稲	25.9	123.4		2,829.0
豆類		4.7	7.3	195.3		
果樹		0.2	2.9	46.5		
飼料作物		4.1	170.3	219.2		
野菜		1.9	22.4	304.5		
いも類		2.7	44.6	278.1		
その他		0.6	0.4	57.6		
小計		40.0	371.3	3,930.2		

## イノシシによる農作物の被害状況調査結果

年度	農作物名	被害面積 (ha)	被害量 (t)	被害金額 (万円)	主な被害発生地域
H19	稲	14.2	72.0	1,661.7	白石市, 角田市, 丸森町, 仙台市, 川崎町, 亶理町, 山元町, 大河原町, 蔵王町, 柴田町
	いも類	5.4	94.3	645.1	
	野菜	0.9	13.4	175.3	
	飼料作物	3.6	149.9	172.7	
	果樹	0.6	7.9	120.2	
	その他	-	36.0	66.0	
	豆類	1.3	2.1	54.1	
	小 計	26.0	375.6	2,895.1	
H18	稲	14.9	76.7	1,892.2	白石市, 角田市, 蔵王町, 大河原町, 村田町, 柴田町, 川崎町, 丸森町, 仙台市, 亶理町, 山元町
	いも類	2.4	40.3	245.3	
	飼料作物	2.3	95.0	123.7	
	野菜	0.3	5.4	93.1	
	豆類	1.9	2.4	71.8	
	果樹	0.1	1.6	38.0	
		小 計	21.9	221.4	

## R2 年度イノシシ捕獲実績

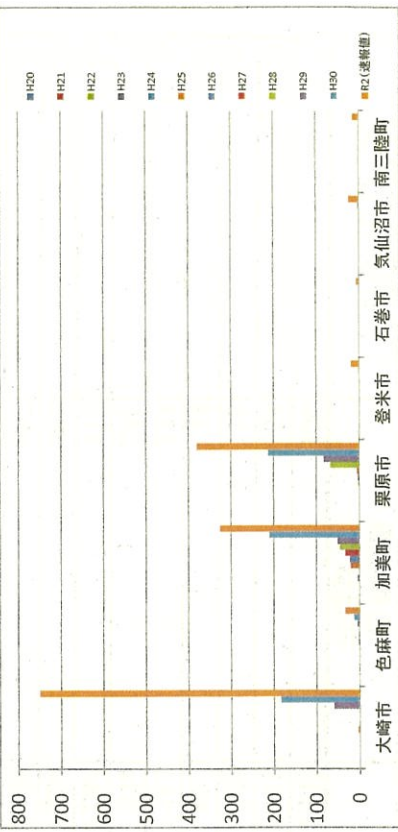
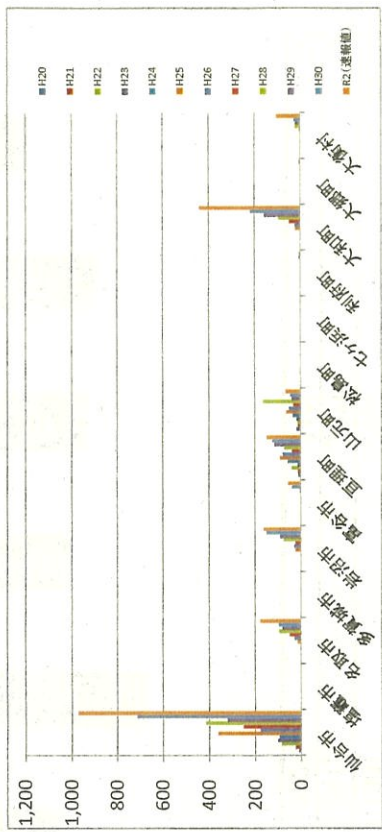
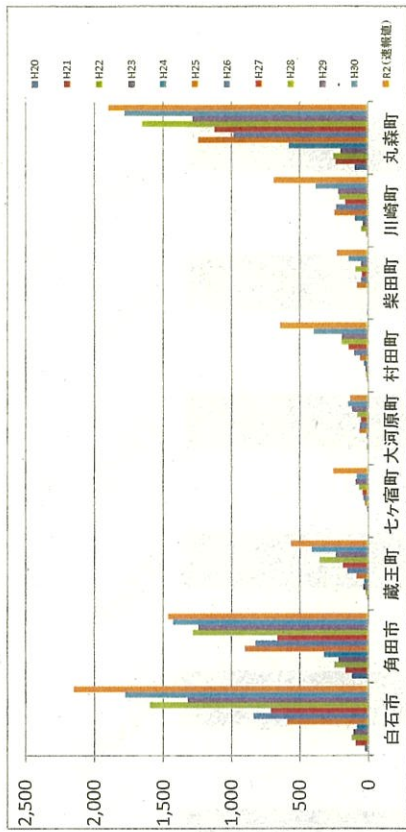
市町村	市町村の捕獲目標 (有害捕獲+個体数調整)	捕獲実績			
		有害捕獲	個体数調整	指定管理鳥獣捕獲等事業	計
白石市	2,000	2,149			2,149
角田市	1,200	771		686	1,457
蔵王町	500	561			561
七ヶ宿町	300	253			253
大河原町	150	89		39	128
村田町	440	381		256	637
柴田町	300	101		123	224
川崎町	400	277		407	684
丸森町	1,700	891		1,003	1,894
小計	6,990	5,473		2,514	7,987
仙台市	600	972			972
名取市	150	103		73	176
岩沼市	150	59		102	161
富谷市	75	56			56
亘理町	150	69		78	147
山元町	200	65			65
松島町		1			1
利府町		6			6
大和町	800	356		85	441
大郷町		6			6
大衡村	50	82		21	103
小計	2,175	1,775		359	2,134
大崎市	400	690		59	749
色麻町	20	32			32
加美町	280	256		67	323
小計	700	978		126	1,104
栗原市	300	201		177	378
石巻市		6			6
登米市				18	18
気仙沼市		22			22
南三陸町		13			13
小計		35			35
合計	10,165	8,468			11,662
指定管理鳥獣捕獲等事業	3,600			3,194	
狩猟	1,200				1,175
総計	14,965				12,837



有害捕獲・個体数調整・指定管理鳥獣捕獲等事業実績(イノシシ)

市町村	H20	H21	H22	H23	H24	H25	H26	H27	H28	H29	H30	R1	R2(速報値)
白石市	26	92	123	110	85	589	834	709	1,595	1,318	1,775	1,814	2,149
角田市	119	166	248	218	323	896	821	658	1,277	1,238	1,424	1,316	1,457
蔵王町	3	6	18	38	29	85	155	185	356	239	413	448	561
七ヶ宿町				5	8	20	34	37	65	90	84	200	253
大河原町	1	6	10	5	11	61	60	50	80	116	147	117	128
村田町	5	6	13	19	30	57	100	141	195	192	397	535	637
柴田町	6	6	2	1	3	77	52	41	91	49	142	124	224
川崎町	4	9	50	37	96	243	233	165	209	218	383	439	684
丸森町	96	234	252	201	577	1,236	980	1,119	1,649	1,281	1,781	1,776	1,894
大河原管内計	260	513	716	634	1,162	3,264	3,269	3,105	5,517	4,741	6,546	6,769	7,987
仙台市	12	25	87	101	96	362	179	252	417	323	716	809	972
塩竈市													
名取市						15	29	52	96	82	99	122	176
多賀城市													
岩沼市					2	25	31	25	77	92	152	118	161
富谷市									4	5	39	52	56
亶理町	11	13	40	14	58	91	80	39	72	116	125	104	147
山元町	20	13	14	20	37	63	53	34	164	41	48	79	65
松島町													
七ヶ浜町													
利府町											10		6
大和町					3	22	25	50	96	159	219	374	441
大畑町													6
大南村							3	5	23	22	30	86	103
仙台管内	43	51	141	135	196	578	400	457	950	840	1,438	1,750	2,134
大崎市				1	4	4	2	2	1	59	184	305	749
色麻町							2	2	2	5	13	12	32
加美町				4	20	20	22	32	45	49	210	240	323
涌谷町													
美里町													
北部管内				4	1	24	26	34	46	113	407	557	1,104
栗原市						2	3	5	67	82	212	204	378
栗原管内						2	3	5	67	82	212	204	378
登米市											2	1	18
登米管内											2	1	18
石巻市											1	1	6
東松島市													
女川町													
東部管内											1	1	6
気仙沼市											3	3	22
南三陸町												4	13
気仙沼管内											3	7	35
合計	303	564	857	773	1,359	3,868	3,698	3,601	6,580	5,776	8,609	9,289	11,662

狩猟実績 1,014 1,252 1,312 1,227 820 1,425 1,222 1,363 1,750 1,403 1,465 1,502 1,175  
 合計 1,317 1,816 2,169 2,000 2,179 5,293 4,920 4,964 8,330 7,179 10,074 10,791 12,837



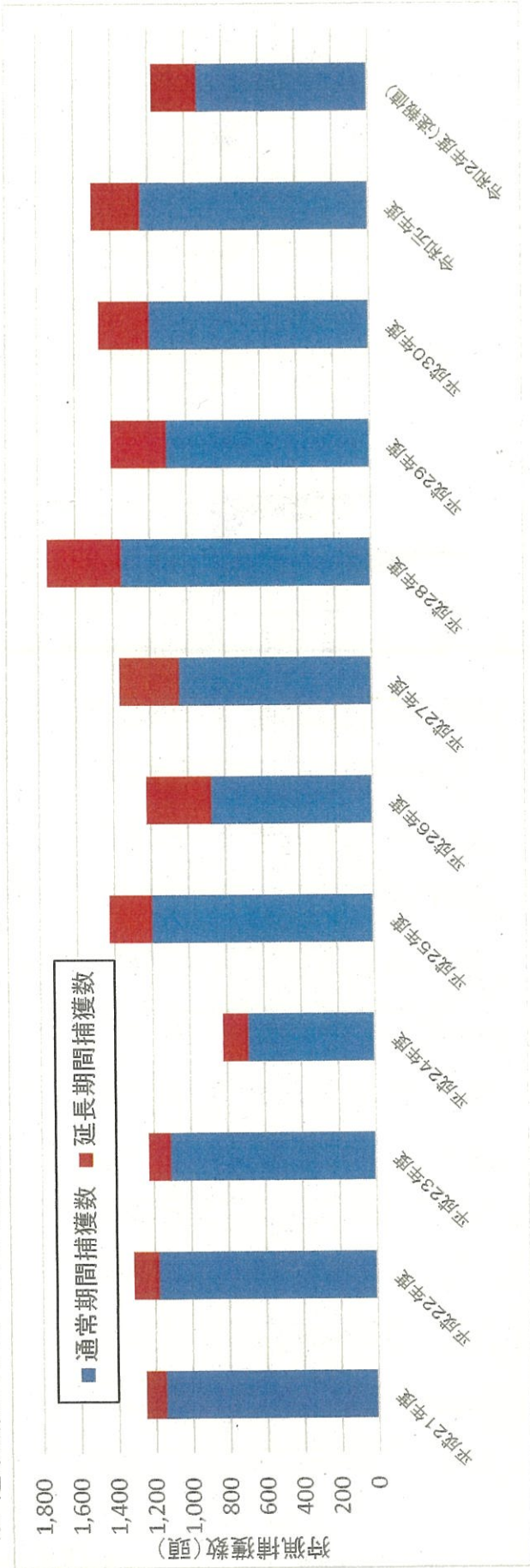


狩猟期間延長に係る狩猟捕獲実績表(イノシシ)

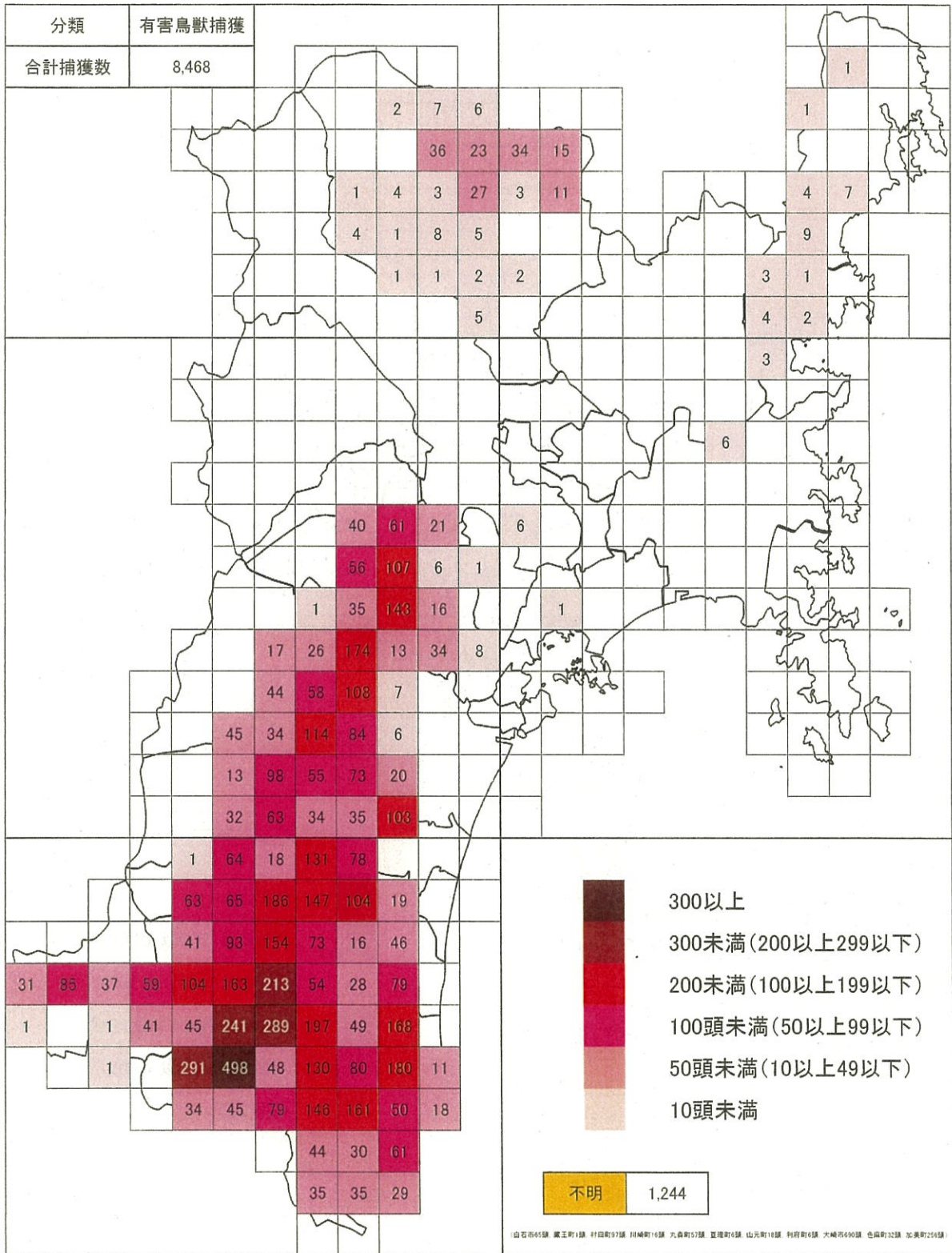
年度	狩猟捕獲数		延長期間捕獲数(C)	延長期間捕獲数の割合 (D) = (C) / (A)
	(A) 通常期間捕獲数(B)	(A) 通常期間捕獲数(B)		
平成21年度	1,252	1,143	109	8.7%
平成22年度	1,312	1,178	134	10.2%
平成23年度	1,227	1,109	118	9.6%
平成24年度	820	686	134	16.3%
平成25年度	1,425	1,198	227	15.9%
平成26年度	1,222	874	348	28.5%
平成27年度	1,363	1,044	319	23.4%
平成28年度	1,750	1,354	396	22.6%
平成29年度	1,403	1,106	297	21.2%
平成30年度	1,465	1,196	269	18.4%
令和元年度	1,502	1,241	261	17.4%
令和2年度(速報値)	1,175	932	243	20.7%

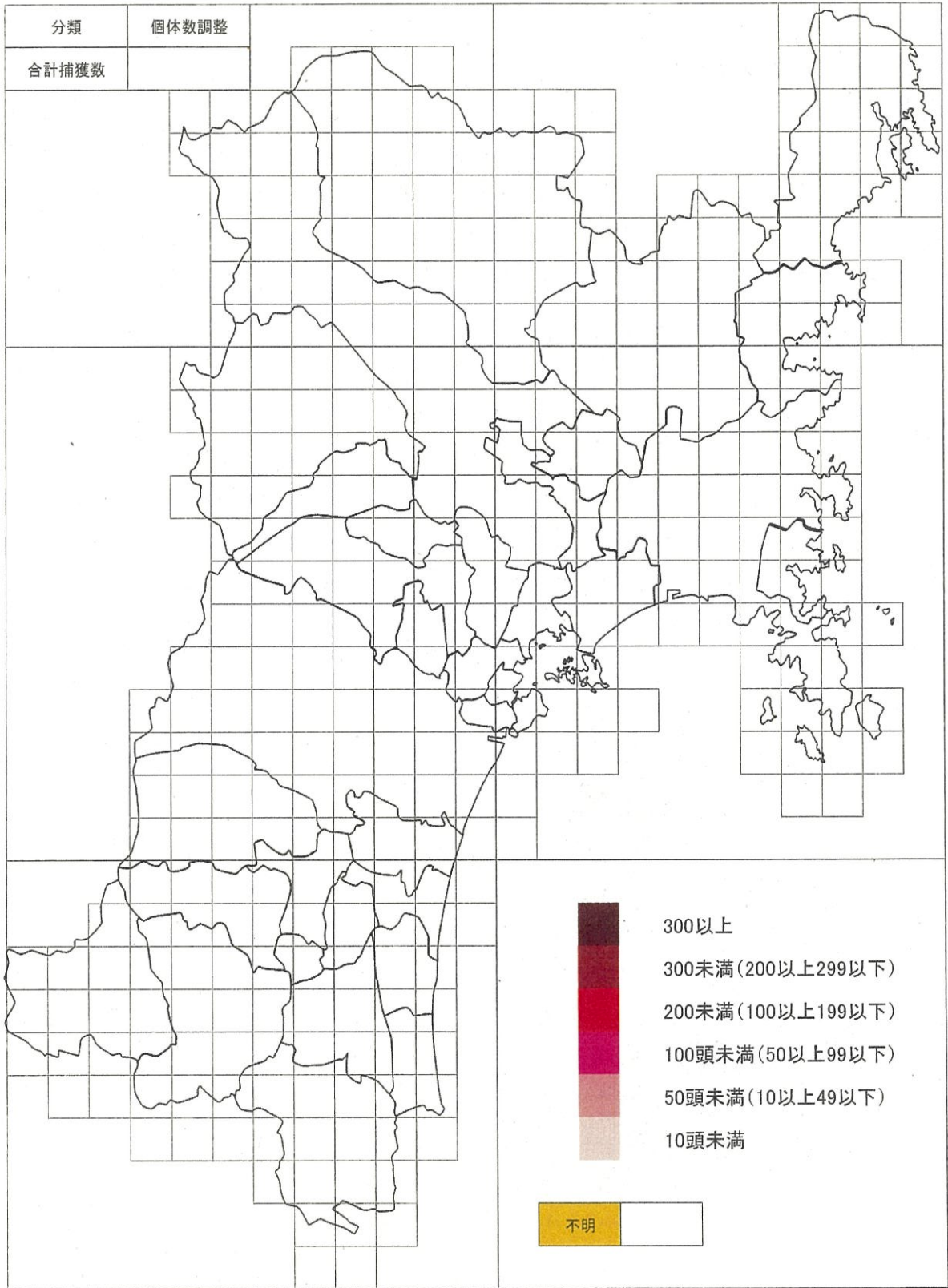
※ 数値は狩猟実態調査による。

※ 通常期間:11/15~2/15, 延長期間:2/16~3/31(H24年度までは2/16~3/15)

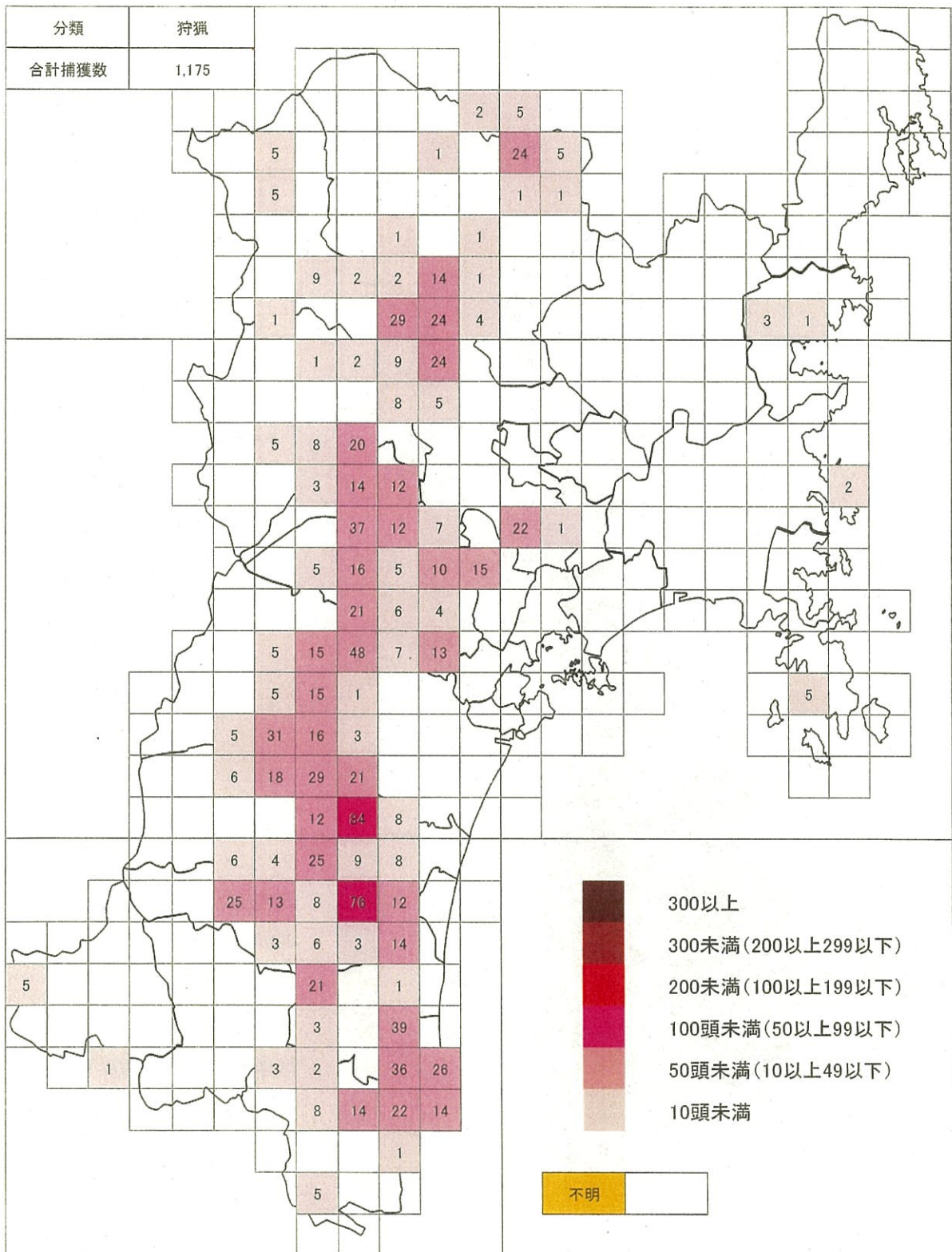


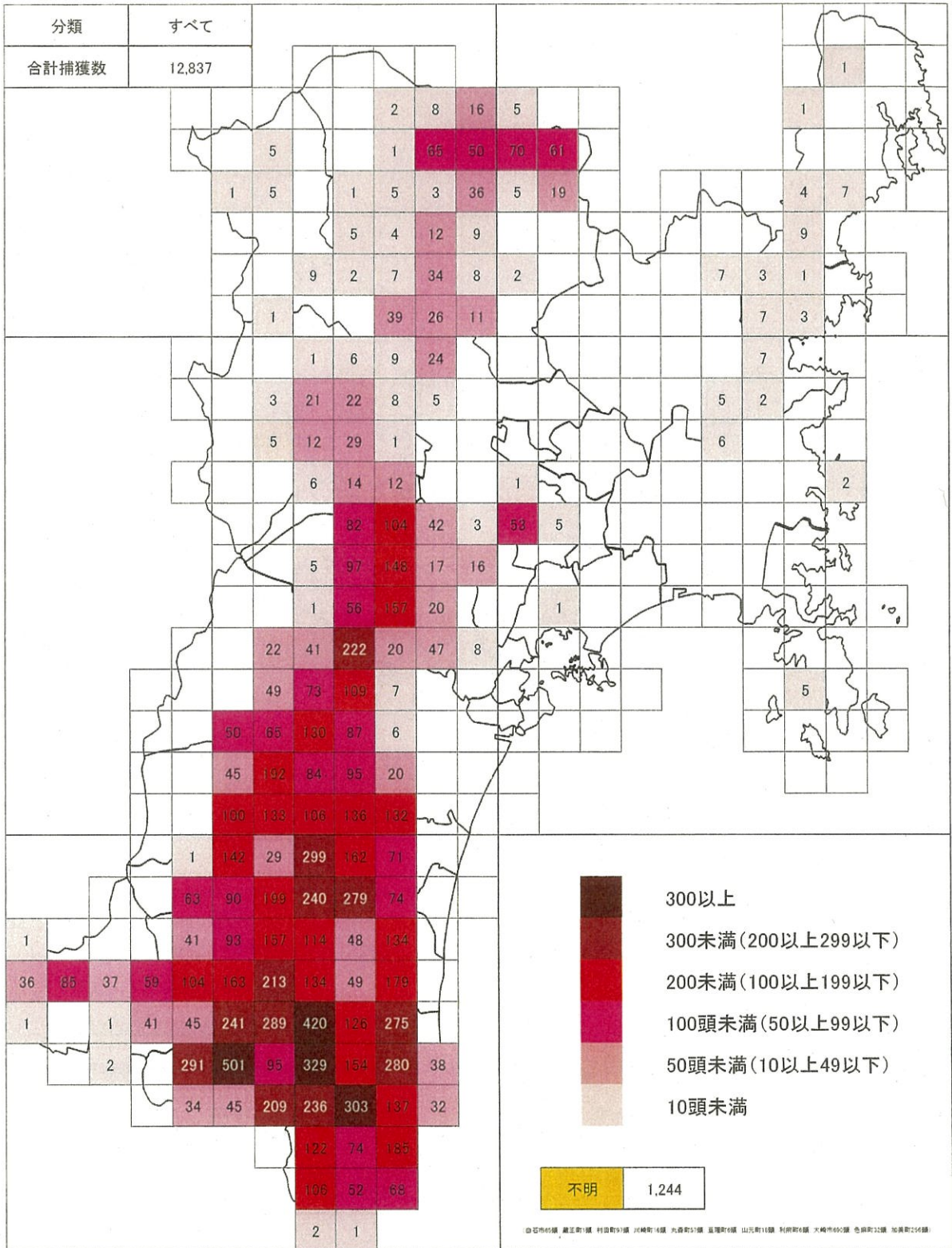














野生鳥獣の肉の放射性物質検査結果（モニタリング調査分）

自然保護課

鳥獣名	市町村名	平成25年度			平成26年度			平成27年度			平成28年度			平成29年度			平成30年度			令和元年度			令和2年度		
		検体数	基準超え	率	変動	検体数	基準超え	率	変動	検体数	基準超え	率	変動	検体数	基準超え	率	変動	検体数	基準超え	率	変動	検体数	基準超え	率	
イノシシ	白石市	7	0	0.0%	↓	11	5	45.5%	↑	9	8	88.9%	↑	9	1	11.1%	↓	9	3	33.3%	↑	7	1	14.3%	↑
	角田市	10	3	30.0%	↓	12	2	16.7%	↓	11	3	27.3%	↑	11	4	36.4%	↓	10	0	0.0%	↓	6	0	0.0%	→
	蔵王町	3	0	0.0%	→	3	0	0.0%	→	9	1	11.1%	↑	7	0	0.0%	↓	5	1	20.0%	↑	8	0	0.0%	→
	七ヶ宿町	1	1	100.0%	↑					6	0	0.0%	→					4	0	0.0%	→				
	大河原町	4	1	25.0%	↑	8	0	0.0%	↓	7	1	14.3%	↑	2	0	0.0%	↓								
	柴田町	3	0	0.0%	→	3	0	0.0%	→	9	1	11.1%	↑	5	0	0.0%	↓	7	1	14.3%	↑	4	0	0.0%	→
	村田町	3	0	0.0%	→	11	0	0.0%	→	12	1	8.3%	↑	8	0	0.0%	↓	5	2	40.0%	↑	4	0	0.0%	→
	川崎町	3	0	0.0%	→	4	0	0.0%	→	1	0	0.0%	→	3	0	0.0%	→	3	0	0.0%	→	11	0	0.0%	→
	丸森町	12	7	58.3%	↓	12	9	75.0%	↑	12	9	75.0%	→	12	2	16.7%	↓	11	5	45.5%	↑	11	4	36.4%	→
	仙台市	5	1	20.0%	↑	2	0	0.0%	↓	7	0	0.0%	→	6	1	16.7%	↑	9	0	0.0%	↓	9	0	0.0%	→
	名取市									2	1	50.0%	↑	3	0	0.0%	↓	4	1	25.0%	↑	3	1	33.3%	↑
	岩沼市									1	1	100.0%	↑	3	0	0.0%	↓	6	1	16.7%	↑	6	0	0.0%	→
	亘理町	1	0	0.0%	→	2	1	50.0%	↑	7	3	42.9%	↓	8	1	12.5%	↓	6	3	50.0%	↑	7	1	14.3%	↓
	山元町	5	3	60.0%	↓	6	4	66.7%	↑	8	7	87.5%	↑	11	2	18.2%	↓	6	1	16.7%	↓	1	0	0.0%	→
	大和町	6	0	0.0%	→	9	1	11.1%	↑	12	3	25.0%	↑	5	0	0.0%	↓	3	0	0.0%	→	4	1	25.0%	↑
	大崎市									5	2	40.0%	↓	5	2	40.0%	↓	1	0	0.0%	↓	3	0	0.0%	→
色麻町									1	0	0.0%	↓									1	0	0.0%	→	
加美町									1	1	100.0%	↑	1	1	100.0%	→					1	0	0.0%	→	
栗原市					2	2	100.0%	→	7	7	100.0%	→	4	1	25.0%	↓	5	4	80.0%	↑	7	0	0.0%	→	
大衡村																					1	0	0.0%	→	
小計		63	16	25.4%	↓	85	24	28.2%	↑	106	46	43.4%	↑	108	11	10.2%	↓	99	23	23.2%	↑	103	12	11.7%	↓
																					86	0	0.0%	↓	
																					78	2	2.6%	↑	

※国の基準値：100ベクレル/kg

※検体採取方法：有害鳥獣捕獲、個体数調整のための捕獲及び狩猟等による。

なお、カルガマ及びキジについては検査時期に捕獲予定がない場合、学術調査等の捕獲許可による。

令和2年度野生鳥獣の肉における放射性物質の測定結果一覧  
(県が定める「出荷・検査方針」に基づく全頭検査分を除く)

No	発表月日	鳥獣名	捕獲地 (市町村)	字名等	測定結果 (Bq/kg) 放射性 セシウム	捕獲月日	検査月日	No	発表月日	鳥獣名	捕獲地 (市町村)	字名等	測定結果 (Bq/kg) 放射性 セシウム	捕獲月日	検査月日
1	R2.6.3	イノシシ	大崎市	岩出山池月藤目	46.9	R2.4.30	R2.5.26	51	R2.9.24	ニホンジカ	気仙沼市	柳木	26.2	R2.9.2	R2.9.16
2	R2.6.3	イノシシ	仙台市	青葉区字沢字奥富士西	12.9	R2.5.6	R2.5.26	52	R2.9.24	ニホンジカ	気仙沼市	本吉町中川内	89.5	R2.9.1	R2.9.16
3	R2.6.3	イノシシ	大和町	吉田字堀古	8.48	R2.5.7	R2.5.26	53	R2.9.24	イノシシ	加美町	上多田川	12.1	R2.9.6	R2.9.16
4	R2.6.3	イノシシ	大衡村	大瓜字石崎	9.26	R2.5.7	R2.5.26	54	R2.9.24	イノシシ	亶理町	長湯	不検出	R2.9.7	R2.9.16
5	R2.6.3	イノシシ	白石市	白川内親	9.05	R2.5.8	R2.5.26	55	R2.9.24	イノシシ	亶理町	亶	不検出	R2.9.12	R2.9.16
6	R2.6.3	イノシシ	鹿玉町	宮字野林	10.3	R2.5.10	R2.5.26	56	R2.9.24	イノシシ	大和町	森合	不検出	R2.9.13	R2.9.16
7	R2.6.3	イノシシ	名取市	高郷	不検出	R2.5.3	R2.5.26	57	R2.9.24	イノシシ	仙台市	泉区福国西巻	不検出	R2.9.14	R2.9.16
8	R2.6.3	イノシシ	仙台市	泉区福国森下	不検出	R2.5.15	R2.5.26	58	R2.9.24	イノシシ	亶理町	亶	不検出	R2.9.15	R2.9.16
9	R2.6.3	イノシシ	仙台市	島田字元和橋	22.7	R2.5.22	R2.5.26	59	R2.9.24	イノシシ	色麻町	志津	11	R2.9.14	R2.9.16
10	R2.6.3	イノシシ	山元町	中山	16.4	R2.5.25	R2.5.26	60	R2.10.21	イノシシ	丸森町	鮎矢間松掛	不検出	R2.9.16	R2.10.14
11	R2.7.1	イノシシ	柴田町	船岡	不検出	R2.6.9	R2.6.23	61	R2.10.21	イノシシ	丸森町	金山字鬼形	47.3	R2.9.19	R2.10.14
12	R2.7.1	ニホンジカ	石巻市	大森	11.4	R2.6.9	R2.6.23	62	R2.10.21	イノシシ	山元町	坂元上平	19.3	R2.9.18	R2.10.14
13	R2.7.1	ニホンジカ	女川町	清水	16.1	R2.6.7	R2.6.23	63	R2.10.21	イノシシ	白石市	白川津田	17.1	R2.10.4	R2.10.14
14	R2.7.1	ニホンジカ	女川町	清水	13.2	R2.6.7	R2.6.23	64	R2.10.21	イノシシ	仙台市	青葉区字沢花坂	8.16	R2.10.7	R2.10.14
15	R2.7.1	ニホンジカ	女川町	御前浜	不検出	R2.6.7	R2.6.23	65	R2.10.21	イノシシ	色麻町	小栗山	13.8	R2.10.9	R2.10.14
16	R2.7.1	ニホンジカ	女川町	横浦	不検出	R2.6.7	R2.6.23	66	R2.10.21	ニホンジカ	仙台市	清山町横山	11.3	R2.10.9	R2.10.14
17	R2.7.1	イノシシ	加美町	鹿原野	9.78	R2.6.13	R2.6.23	67	R2.10.21	イノシシ	白石市	越河字大仏	84.2	R2.10.11	R2.10.14
18	R2.7.1	イノシシ	色麻町	味ヶ袋	24.6	R2.6.14	R2.6.23	68	R2.10.21	イノシシ	亶理町	清山町柳津	不検出	R2.10.9	R2.10.14
19	R2.7.1	イノシシ	色麻町	黒沢	不検出	R2.6.9	R2.6.23	69	R2.10.21	イノシシ	大和町	吉田字根古北	15	R2.10.8	R2.10.14
20	R2.7.1	ツキノワグマ	加美町	鹿原薬菜	47.2	R2.6.20	R2.6.23	70	R2.10.21	イノシシ	大和町	岩出山薬害	35.3	R2.10.11	R2.10.14
21	R2.7.8	イノシシ	鹿玉町	宮	48.8	R2.5.27	R2.6.9	71	R2.11.11	イノシシ	加美町	味ヶ袋	33.8	R2.10.18	R2.11.5
22	R2.7.8	イノシシ	大崎市	大崎	19.1	R2.5.27	R2.6.9	72	R2.11.11	イノシシ	亶理町	雪伏	不検出	R2.10.17	R2.11.5
23	R2.7.8	イノシシ	大崎市	鹿島中平渡	13.5	R2.5.28	R2.6.9	73	R2.11.11	イノシシ	角田市	島田字池田	15.4	R2.10.22	R2.11.5
24	R2.7.8	イノシシ	丸森町	新野字川前	86.6	R2.5.30	R2.6.9	74	R2.11.11	イノシシ	鹿原	鹿原	30.4	R2.10.22	R2.11.5
25	R2.7.8	イノシシ	名取市	高郷	24.1	R2.5.28	R2.6.9	75	R2.11.11	イノシシ	亶理町	亶	不検出	R2.10.22	R2.11.5
26	R2.7.8	イノシシ	山元町	久保間	12.1	R2.6.1	R2.6.9	76	R2.11.11	イノシシ	色麻町	平沢南山	不検出	R2.10.24	R2.11.5
27	R2.7.8	イノシシ	山元町	久保間	14.1	R2.6.1	R2.6.9	77	R2.11.11	ツキノワグマ	加美町	月崎	30.1	R2.10.25	R2.11.5
28	R2.7.8	イノシシ	色麻町	黒沢字切付	17.2	R2.6.3	R2.6.9	78	R2.11.11	ツキノワグマ	亶理町	薬師沢清	29.5	R2.10.26	R2.11.5
29	R2.7.8	イノシシ	岩沼市	志裏	12.4	R2.6.1	R2.6.9	79	R2.11.11	ツキノワグマ	色麻町	平沢南山	15.3	R2.10.28	R2.11.5
30	R2.7.8	ツキノワグマ	加美町	鹿原小山	15.8	R2.6.6	R2.6.9	80	R2.11.11	ツキノワグマ	色麻町	平沢南山	129	R2.11.1	R2.11.5
31	R2.7.29	イノシシ	角田市	島田字桜井	72.5	R2.6.19	R2.7.16	81	R2.11.11	イノシシ	大崎市	松山次橋	8.52	R2.11.2	R2.11.5
32	R2.7.29	ニホンジカ	気仙沼市	唐桑	不検出	R2.6.20	R2.7.16	82	R2.11.11	イノシシ	丸森町	捕野字大高丸	78.8	R2.10.29	R2.11.5
33	R2.7.29	ニホンジカ	気仙沼市	鹿折	45	R2.6.20	R2.7.16	83	R2.11.11	イノシシ	丸森町	捕野字声沢	65.4	R2.10.29	R2.11.5
34	R2.7.29	イノシシ	白石市	齊川字林ノ宮	114	R2.6.29	R2.7.16	84	R2.12.9	ツキノワグマ	大崎市	吉川南生沢巻沢	808	R2.11.6	R2.11.30
35	R2.7.29	イノシシ	大和町	吉岡字西原	不検出	R2.7.5	R2.7.16	85	R2.12.9	ツキノワグマ	大崎市	太田区八木山	21.6	R2.11.4	R2.11.30
36	R2.7.29	イノシシ	大崎市	岩出山東島幸沢	15.5	R2.7.9	R2.7.16	86	R2.12.9	ツキノワグマ	大崎市	松山次橋	82.1	R2.11.23	R2.11.30
37	R2.7.29	ツキノワグマ	大崎市	岩出山東島幸沢	30	R2.7.13	R2.7.16	87	R3.1.13	イノシシ	角田市	老若西ノ入	27.3	R2.11.28	R2.12.23
38	R2.7.29	イノシシ	栗原市	栗駒字峰巻沢	不検出	R2.7.16	R2.7.16	88	R3.1.13	ニホンジカ	気仙沼市	松巻・松崎	29.4	R2.12.4	R2.12.23
39	R2.7.29	イノシシ	岩沼市	三色	不検出	R2.7.16	R2.7.16	89	R3.1.13	ニホンジカ	岩沼市	志裏	23.7	R2.12.10	R2.12.23
40	R2.7.29	イノシシ	大崎市	岩出山南沢中田裏	15.5	R2.7.9	R2.7.16	90	R3.1.13	ニホンジカ	亶理町	東利町緑線	25.2	R2.12.3	R2.12.23
41	R2.9.9	イノシシ	鹿玉町	宮字野林	54.1	R2.7.16	R2.8.26	91	R3.2.3	ニホンジカ	仙台市	青葉区字沢字下原	8.62	R3.1.5	R3.2.3
42	R2.9.9	イノシシ	柴田町	福荷	18.5	R2.7.25	R2.8.26	92	R3.2.3	イノシシ	仙台市	太田区茂庭	不検出	R3.1.13	R3.2.3
43	R2.9.9	イノシシ	白石市	藤本長巻	22.7	R2.7.19	R2.8.26	93	R3.2.3	イノシシ	角田市	大内字空久原上	不検出	R3.1.15	R3.2.3
44	R2.9.9	イノシシ	栗原市	栗駒福巻沢	不検出	R2.8.3	R2.8.26	94	R3.2.3	イノシシ	角田市	大内字空久原上	22.6	R3.1.15	R3.2.3
45	R2.9.9	イノシシ	仙台市	青葉区みやぎ台	16.5	R2.8.4	R2.8.26	95	R3.2.3	イノシシ	角田市	高倉字駄詰	9.87	R3.1.16	R3.2.3
46	R2.9.9	ツキノワグマ	色麻町	志津	8.74	R2.8.12	R2.8.26	96	R3.2.3	イノシシ	白石市	福国字八宮杉ノ下	40.1	R3.1.18	R3.2.3
47	R2.9.9	ツキノワグマ	色麻町	平沢	21.9	R2.8.5	R2.8.26	97	R3.2.3	イノシシ	亶理町	平沢	不検出	R3.1.15	R3.2.3
48	R2.9.9	ニホンジカ	栗原市	栗駒松巻沢(山田)	34.1	R2.8.22	R2.8.26	98	R3.2.3	イノシシ	丸森町	捕野字一ツ葉東	116	R3.1.17	R3.2.3
49	R2.9.9	ツキノワグマ	大崎市	古川宮沢一本杉	不検出	R2.8.7	R2.8.26	99	R3.2.3	イノシシ	亶理町	薬師字上巻	不検出	R2.11.8	R3.2.3
50	R2.9.24	イノシシ	亶理町	上郷	不検出	R2.8.7	R2.8.26	100	R3.2.3	イノシシ	亶理町	薬師字上巻	不検出	R2.11.8	R3.2.3

図の基準値は100Bq/kgを超える測定値



## 1. イノシシ痕跡調査

ニホンジカの糞塊密度調査中に確認したイノシシの掘り起こし、糞、足跡の数を記録した。その結果全 31 ルート中 14 ルートで痕跡を確認した。最も多く確認した痕跡は掘り返して 167 箇所、次いで足跡は 94 箇所、糞は 36 箇所だった。掘り返しは確認されなかったが足跡が確認されたルートは 4 ルート存在した。痕跡の種類により結果は異なるが、最も確認の多い掘り返しは西部で確認が多かった。各ルートの痕跡数を図 1 に示す。

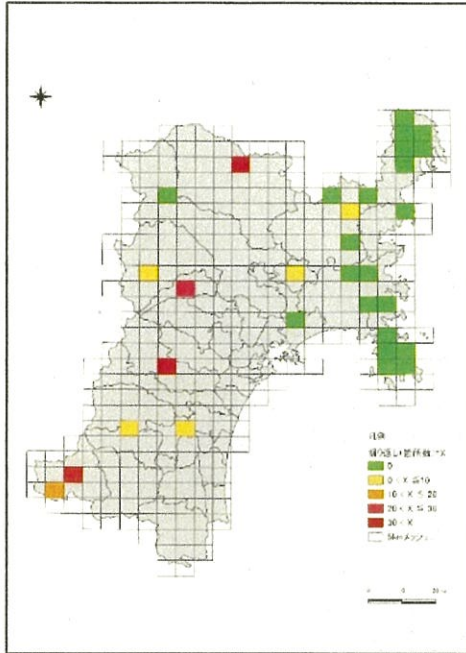


図 1-1 痕跡数（掘り返し）

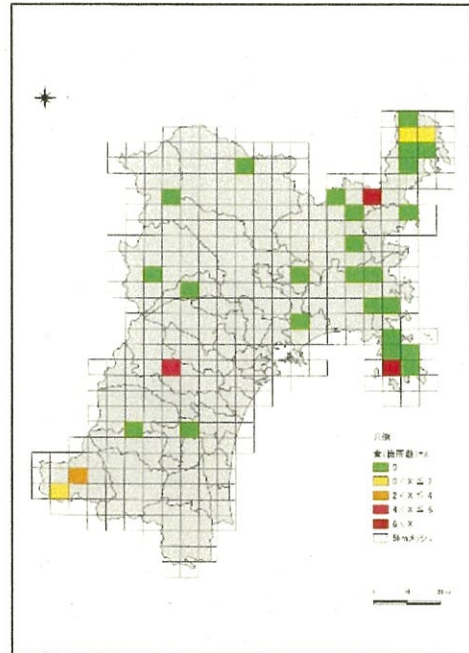


図 1-2 痕跡数（糞）

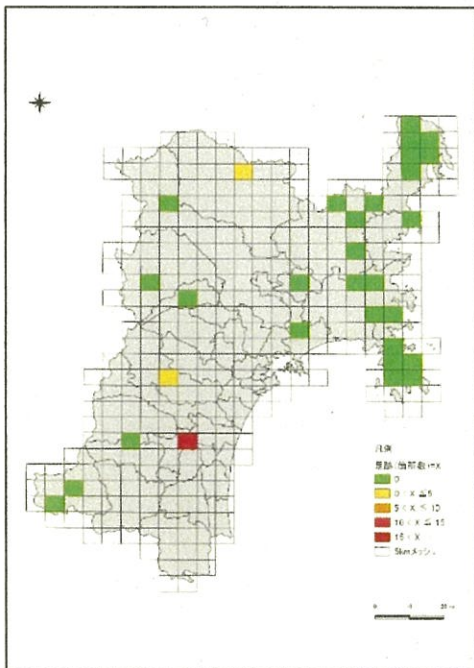


図 1-3 痕跡数（足跡）

## 2. イノシシ生息頭数の推定と将来予測

宮城県内のイノシシ生息個体数を階層ベイズ法により推定した結果、2019年度の生息個体数は、中央値 32,462 頭（95%信頼区間：15,078～211,646）と推定された。

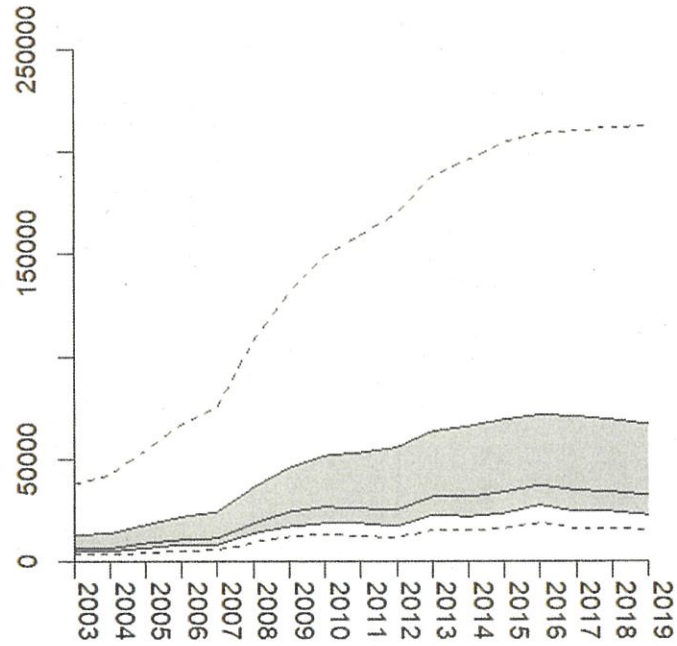


図2 イノシシの推定個体数

年度	2.5%点	25%点	50%点	75%点	97.5%点
2003	3,305	4,916	<b>6,794</b>	13,041	38,033
2004	3,266	4,884	<b>6,880</b>	14,119	42,833
2005	4,340	6,436	<b>8,990</b>	18,054	54,066
2006	5,215	7,812	<b>10,926</b>	22,080	67,021
2007	5,362	8,001	<b>11,440</b>	24,516	75,783
2008	9,137	13,402	<b>18,534</b>	36,215	107,279
2009	11,741	17,319	<b>23,940</b>	45,596	131,850
2010	12,839	18,916	<b>26,206</b>	51,351	148,666
2011	12,372	18,262	<b>25,564</b>	53,112	158,858
2012	11,422	17,174	<b>24,690</b>	55,788	169,298
2013	15,396	22,548	<b>31,427</b>	63,272	187,726
2014	15,124	22,132	<b>31,361</b>	65,893	195,770
2015	16,174	23,728	<b>33,620</b>	69,463	204,139
2016	18,866	27,128	<b>37,359</b>	71,750	208,901
2017	16,488	24,126	<b>34,270</b>	70,605	210,795
2018	16,421	24,129	<b>34,062</b>	69,155	211,121
2019	15,078	22,727	<b>32,462</b>	66,998	211,646

表1 イノシシの推定個体数



### 3. イノシシに係る出猟カレンダーの集計

令和元年度に狩猟者が記入した出猟カレンダー、捕獲調書、指定管理鳥獣捕獲等事業の出猟カレンダーの集計を行った。総捕獲数は、オス 1,318 頭、メス 1,197 頭で合計 2,515 頭であった。イノシシの銃猟とくくりわな、箱わなの捕獲効率の位置図を図 3 に示す。

銃猟出猟人日数及び捕獲頭数は南部の丸森町及び角田町の境界付近で多かった。捕獲恋率及び目撃効率は村田町及び蔵王町の境界付近で高かった。

くくりわなは蔵王町、川崎町周辺及び栗原市周辺で多く使用され、箱わなは丸森町から角田市周辺で多く使用されていた。また全県の捕獲効率はくくりわなに比べ箱わなで高い傾向を示した。

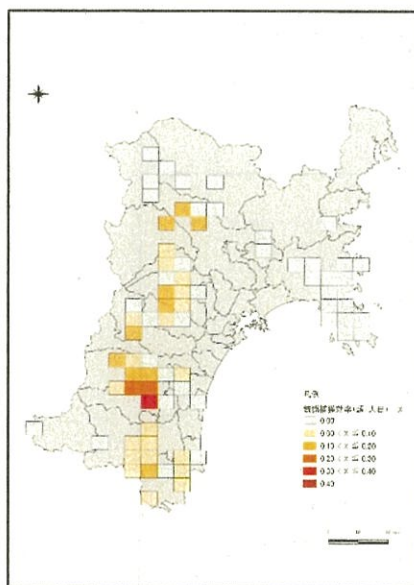


図 3-1 イノシシの捕獲効率（銃猟）

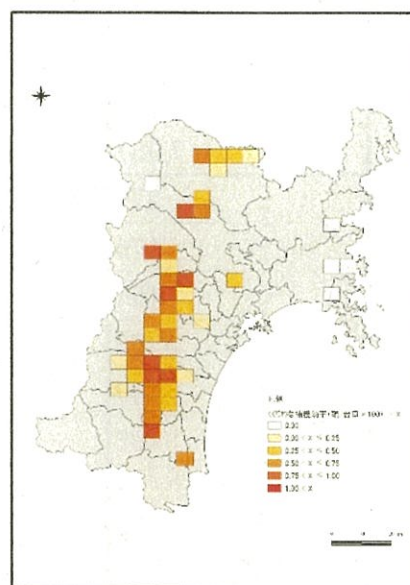


図 3-2 イノシシの捕獲効率（くくりわな）

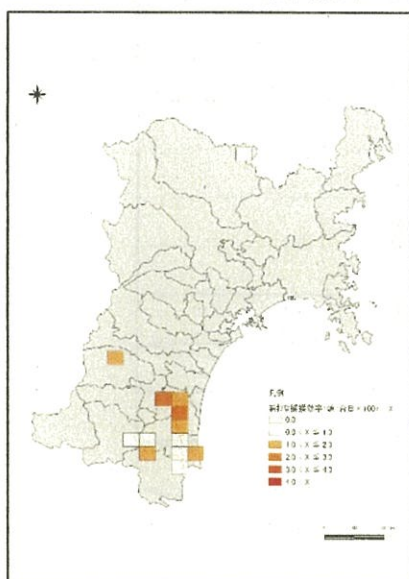


図 3-3 イノシシの捕獲効率（箱わな）

## R3 年度イノシシ捕獲計画

市町村	R2実績 (有害鳥獣捕獲, 個体数調整, 指定管理鳥獣捕獲等 事業)	R3計画		指定管理鳥獣 捕獲等事業 (県事業)	
		市町村			
		有害鳥獣捕獲 (想定捕獲数)	個体数調整		
白石市	2,149	2,000		4,000	
角田市	1,457	1,000			
蔵王町	561	1,000			
七ヶ宿町	253	300			
大河原町	128	150			
村田町	637	690			
柴田町	224	300			
川崎町	684	400			
丸森町	1,894	1,800			
小計	7,987	7,640			
仙台市	972	900			
名取市	176	150			
岩沼市	161	150			
富谷市	56	75			
亘理町	147	150			
山元町	65	200			
松島町	1				
利府町	6				
大和町	441	420			
大郷町	6				
大衡村	103	100			
小計	2,134	2,145			
大崎市	749	800			
色麻町	32	35			
加美町	323	280			
小計	1,104	1,115			
栗原市	378	300			
石巻市	6				
登米市	18				
気仙沼市	22				
南三陸町	13				
小計	35				
合計	11,662	11,200			4,000
狩猟	1,175				1,200
総計	12,837				16,400