

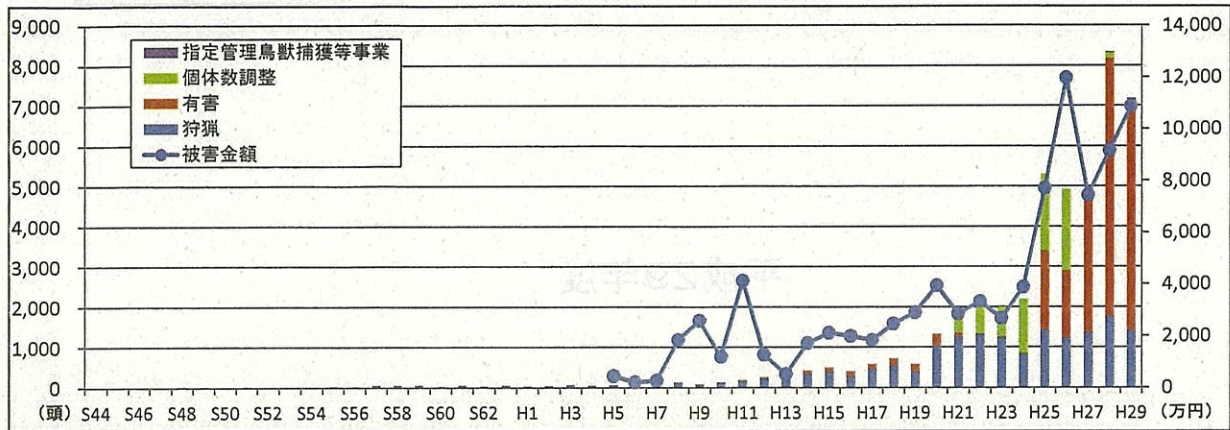
平成29年度

イノシシに関する各種データ

平成30年7月

宮城県環境生活部自然保護課

県内のイノシシの被害額と捕獲数の推移



県内のイノシシ被害金額(平成5年度以降)

(単位:万円)

年度	H5	H6	H7	H8	H9	H10	H11	H12	H13	H14
被害金額	440	210	266	1,837	2,579	1,196	4,119	1,267	511	1,713
年度	H15	H16	H17	H18	H19	H20	H21	H22	H23	H24
被害金額	2,119	1,988	1,834	2,464	2,895	3,930	2,847	3,318	2,673	3,876
年度	H25	H26	H27	H28	H29					
被害金額	7,708	11,963	7,428	9,157	10,876					

県内のイノシシ被害面積(平成5年度以降)

(単位:ha)

年度	H5	H6	H7	H8	H9	H10	H11	H12	H13	H14
被害面積	40.5	3.8	9.4	23.4	24.2	14.2	46.0	214.3	5.5	15.3
年度	H15	H16	H17	H18	H19	H20	H21	H22	H23	H24
被害面積	16.2	13.2	16.1	21.9	26.0	40.0	48.7	54.0	40.2	70.6
年度	H25	H26	H27	H28	H29					
被害面積	103.1	166.8	95.7	126.5	166.4					

県内のイノシシ捕獲数(昭和44年度以降)

(単位:頭)

年度	S44	S45	S46	S47	S48	S49	S50	S51	S52	S53	S54	S55	S56	S57	S58
個体数調整															
有害	1	0	0	0	7	4	0	6	0	0	0	1	5	3	4
狩猟	0	0	0	0	8	3	2	7	9	3	8	15	6	34	38
合計	1	0	0	0	15	7	2	13	9	3	8	16	11	37	42
年度	S59	S60	S61	S62	S63	H1	H2	H3	H4	H5	H6	H7	H8	H9	H10
個体数調整															
有害	1	1	3	4	2	9	7	5	4	4	8	9	27	20	17
狩猟	37	13	37	24	36	24	31	54	38	48	20	36	97	57	108
合計	38	14	40	28	38	33	38	59	42	52	28	45	124	77	125
年度	H11	H12	H13	H14	H15	H16	H17	H18	H19	H20	H21	H22	H23	H24	H25
個体数調整											474	838	741	1,329	1,910
有害	32	38	35	83	100	130	119	176	185	303	90	19	32	30	1,958
狩猟	146	218	205	327	390	266	451	542	389	1,014	1,252	1,312	1,227	820	1,425
合計	178	256	240	410	490	396	570	718	574	1,317	1,816	2,169	2,000	2,179	5,293
年度	H26	H27	H28	H29											
個体数調整	2,027	53	144	14											
有害	1,671	3,537	6,418	5,734											
狩猟	1,222	1,363	1,750	1,403											
指定管理鳥獣捕獲等事業	—	11	18	28											
合計	4,920	4,964	8,330	7,179											

イノシシによる農作物の被害状況調査結果

年度	農作物名	被害面積 (ha)	被害量 (t)	被害金額 (万円)	主な被害発生地域
H29 (速報値)	稲	124.3	415.2	7,559.5	仙台市、白石市、名取市、角田市、 岩沼市、栗原市、大崎市、富谷市、 蔵王町、七ヶ宿町、大河原町、村田 町、柴田町、川崎町、丸森町、亶理 町、山元町、利府町、大和町、大郷 町、大衡村、色麻町、加美町
	麦類	0.01	0.03	0.4	
	豆類	5.8	10.3	327.2	
	雑穀	4.6	7.1	135.4	
	果樹	1.1	10.8	212.2	
	飼料作物	8.7	217.9	389.3	
	野菜	15.3	77.4	1,621.1	
	いも類	6.5	71.0	612.5	
	工芸作物	0.1	1.0	17.5	
	その他	0.1	0.01	0.6	
	小計	166.4	810.8	10,875.8	
H28	稲	81.1	312.5	5,989.7	仙台市、白石市、名取市、角田市、 岩沼市、栗原市、大崎市、富谷市、 蔵王町、七ヶ宿町、大河原町、村田 町、柴田町、川崎町、丸森町、亶理 町、山元町、大和町、大衡村、色麻 町、加美町
	麦類	0.0	0.1	1.6	
	豆類	9.6	16.0	666.6	
	雑穀	4.8	10.0	97.1	
	果樹	0.7	4.5	71.9	
	飼料作物	13.0	481.5	528.0	
	野菜	8.7	21.6	712.2	
	いも類	8.1	101.1	841.5	
	工芸作物	0.3	4.4	207.5	
	その他	0.2	2.4	40.7	
	計	126.5	954.1	9,156.7	
H27	稲	60.1	196.9	4,202.7	仙台市、白石市、名取市、角田市、 岩沼市、栗原市、大崎市、蔵王町、 七ヶ宿町、大河原町、村田町、柴田 町、川崎町、丸森町、亶理町、山元 町、大和町、富谷町、大衡村、色麻 町、加美町
	麦類	1.9	5.8	96.8	
	豆類	5.1	7.0	283.2	
	雑穀	1.2	1.1	31.2	
	果樹	1.6	6.5	113.1	
	飼料作物	8.5	290.4	346.4	
	野菜	6.3	64.0	828.8	
	いも類	9.8	127.6	1,102.8	
	その他	1.3	13.7	422.7	
		小計	95.7	712.9	
H26	稲	117.1	430.9	8,332.9	仙台市、白石市、名取市、角田市、 岩沼市、栗原市、大崎市、蔵王町、 七ヶ宿町、大河原町、村田町、柴田 町、川崎町、丸森町、亶理町、山元 町、大和町、富谷町、大衡村、色麻 町、加美町
	麦類	0.5	0.4	17.3	
	豆類	5.5	8.0	264.1	
	雑穀	0.6	0.2	6.6	
	果樹	0.8	6.2	326.5	
	飼料作物	18.5	690.9	803.2	
	野菜	7.5	72.6	789.1	
	いも類	14.4	136.7	1,045.0	
	その他	1.9	33.9	378.5	
		小計	166.8	1,379.8	
H25	稲	65.9	180.9	5,033.1	仙台市、白石市、名取市、角田市、 岩沼市、栗原市、大崎市、蔵王町、 七ヶ宿町、大河原町、村田町、柴田 町、川崎町、丸森町、亶理町、山元 町、大和町、大衡村、加美町
	豆類	3.6	9.8	157.5	
	雑穀	0.6	1.1	18.9	
	果樹	1.4	5.7	231.2	
	飼料作物	16.1	527.0	757.6	
	野菜	5.4	20.5	459.4	
	いも類	8.6	106.8	971.5	
	その他	1.5	6.8	78.7	
	小計	103.1	858.5	7,707.9	

イノシシによる農作物の被害状況調査結果

年度	農作物名	被害面積 (ha)	被害量 (t)	被害金額 (万円)	主な被害発生地域
H24	稲	47.9	171.2	2,452.4	白石市、角田市、蔵王町、七ヶ宿町、大河原町、村田町、柴田町、川崎町、丸森町、仙台市、名取市(H24から)、岩沼市、山本町、大和町、大衡村、大崎市、色麻町(H24から)、加美町、亶理町
	麦類	0.1	0.3	4.5	
	豆類	1.9	1.4	47.4	
	雑穀	0.4	0.1	4.2	
	果樹	4.4	7.8	160.3	
	飼料作物	3.0	151.3	123.0	
	野菜	2.8	21.7	271.2	
	いも類	7.5	106.6	724.8	
	工芸作物	0.0	0.0	0.1	
	その他	2.8	7.0	88.0	
小計	70.7	467.4	3,875.9		
H23	稲	28.2	120.3	1,969.5	白石市、角田市、蔵王町、七ヶ宿町、大河原町、村田町、柴田町、川崎町、丸森町、仙台市、岩沼市、山元町、大和町、大衡村(H23から)、大崎市、加美町、栗原市(H23から)、(亶理町)
	豆類	1.2	1.3	35.7	
	雑穀	0.0	0.2	0.3	
	果樹	0.8	1.1	18.0	
	飼料作物	1.3	38.3	43.7	
	野菜	3.6	13.0	204.9	
	いも類	4.1	56.7	385.8	
	その他	1.0	0.5	15.4	
	小計	40.2	231.4	2,673.3	
H22	稲	29.1	131.4	1,933.0	白石市、角田市、蔵王町、七ヶ宿町、大河原町、村田町、柴田町、川崎町、丸森町、仙台市、岩沼市、亶理町、山元町、大和町、大崎市(H22から)、加美町(H22から)
	豆類	6.7	9.6	241.0	
	雑穀	0.0	0.1	2.2	
	果樹	0.4	4.5	70.8	
	飼料作物	4.1	195.0	196.8	
	野菜	5.7	25.2	275.7	
	いも類	5.6	94.5	558.1	
	その他	2.4	3.4	40.0	
	小計	54.0	463.7	3,317.6	
H21	稲	17.8	74.5	1,649.6	白石市、角田市、蔵王町、大河原町、村田町、柴田町、川崎町、丸森町、仙台市、岩沼市、亶理町、山元町、大和町
	豆類	5.4	7.2	188.2	
	果樹	0.2	2.3	36.2	
	飼料作物	12.9	112.1	145.2	
	野菜	1.7	18.0	212.7	
	いも類	5.9	99.3	583.8	
	その他	4.8	0.7	30.8	
小計	48.7	314.1	2,846.5		
H20	稲	25.9	123.4	2,829.0	白石市、角田市、蔵王町、大河原町、村田町、川崎町、丸森町、仙台市、亶理町、山元町
	豆類	4.7	7.3	195.3	
	果樹	0.2	2.9	46.5	
	飼料作物	4.1	170.3	219.2	
	野菜	1.9	22.4	304.5	
	いも類	2.7	44.6	278.1	
	その他	0.6	0.4	57.6	
小計	40.0	371.3	3,930.2		
H19	稲	14.2	72.0	1661.7	白石市、角田市、丸森町、仙台市、川崎町、亶理町、山元町、大河原町、蔵王町、柴田町
	いも類	5.4	94.3	645.1	
	野菜	0.9	13.4	175.3	
	飼料作物	3.6	149.9	172.7	
	果樹	0.6	7.9	120.2	
	その他	-	36.0	66.0	
	豆類	1.3	2.1	54.1	
小計	26.0	375.6	2895.1		
H18	稲	14.9	76.7	1892.2	白石市、角田市、蔵王町、大河原町、村田町、柴田町、川崎町、丸森町、仙台市、亶理町、山元町
	いも類	2.4	40.3	245.3	
	飼料作物	2.3	95.0	123.7	
	野菜	0.3	5.4	93.1	
	豆類	1.9	2.4	71.8	
	果樹	0.1	1.6	38.0	
小計	21.9	221.4	2464.2		

宮城県二ホンジカ・イノシシの出没被害状況 アンケート調査結果

平成29年度に県内の農林業関係者へ実施した二ホンジカやイノシシの出没や被害状況に関するアンケートの結果をご報告します。

○アンケート対象者

各市町村の担当課（農林部局等）、農業協同組合、農業共済組合、森林組合、森林管理署、宮城県猟友会各支部、宮城県自然保護員の計96団体、75名

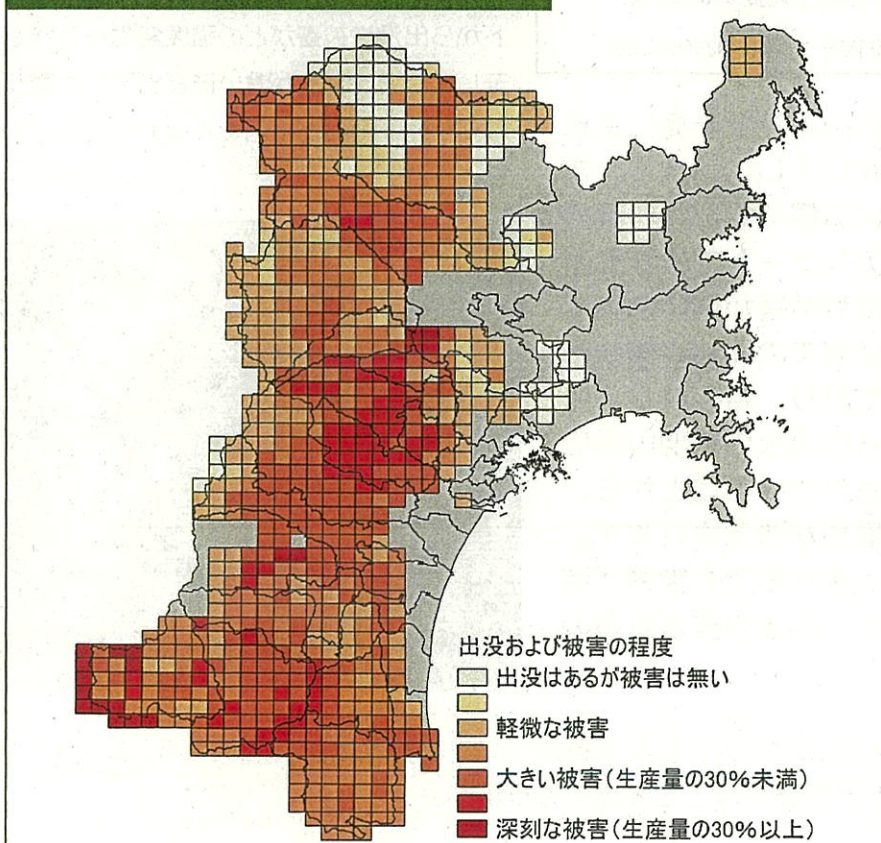
○アンケート内容

- ・対象者の管轄している区域において二ホンジカ及びイノシシの出没や被害の有無について。
- ・管轄区域内の出没や被害状況の位置図の記入。

回答の内容を集計、分析し宮城県全体の出没および被害状況の地図を作成しました。

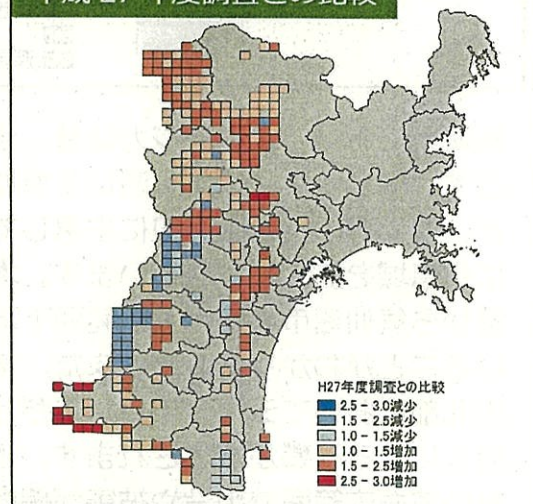
イノシシ

出没及び被害の程度の位置図



宮城県ではイノシシは昔、県南部にのみ生息していました。しかし、近年生息域を急激に拡大しています。本アンケートではすでに西部全域の広範囲にわたってイノシシの出没や被害が確認されていることがわかりました。また、平成27年度に実施したアンケートとの比較でも近年生息域を拡大してきた県北の地域で出没や被害の増加がみられます。

平成27年度調査との比較



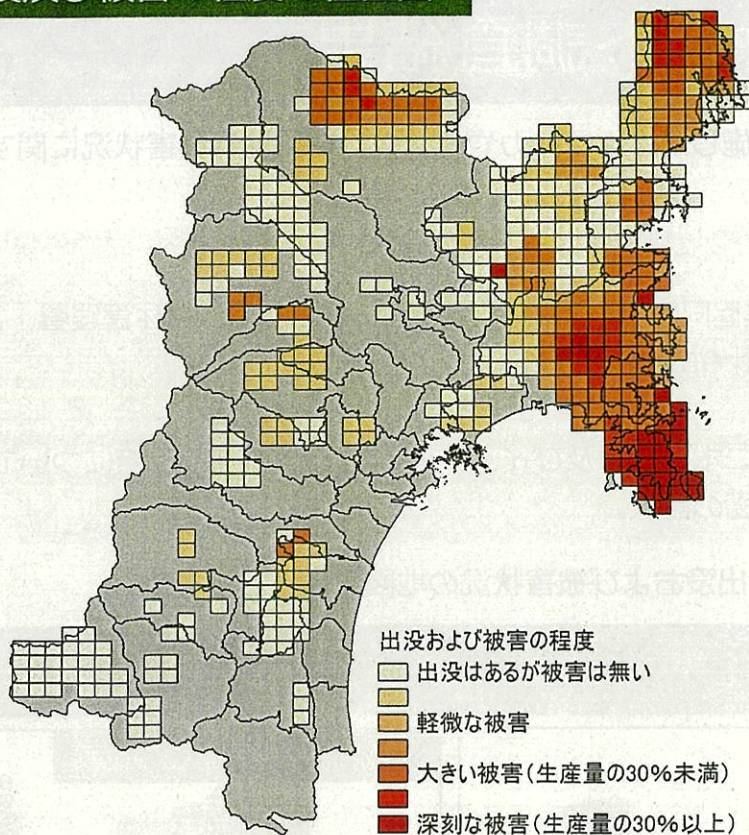
地図の見方

左の図はイノシシの出没や被害の程度の高さを表しています。赤色が濃いほど被害が深刻な地域です。

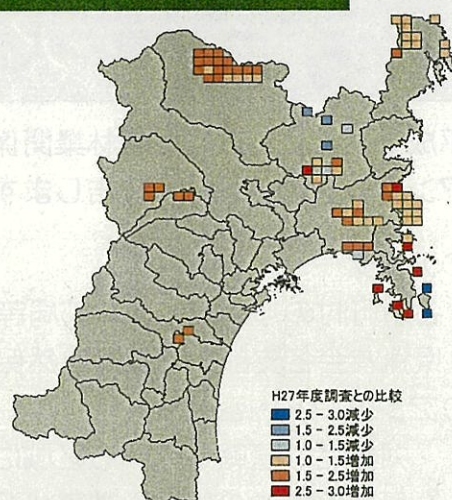
上の図は平成27年度に実施したアンケートから出没や被害がどの程度変化したかを示しています。赤が濃いほど出没や被害が増加、青が濃いほど出没や被害が減少しています。

ニホンジカ

出没及び被害の程度の位置図



平成 27 年度調査との比較



地図の見方

左の図はイノシシの出没や被害の程度の高さを表しています。赤色が濃いほど被害が深刻な地域です。

上の図は平成 27 年度に実施したアンケートから出没や被害がどの程度変化したかを示しています。赤が濃いほど出没や被害が増加、青が濃いほど出没や被害が減少しています。

宮城県においてニホンジカは昔、金華山と牡鹿半島に生息していましたが、近年急激に生息域を拡大しています。また、岩手県の五葉山周辺に生息している個体北部から県内に生息域を拡大してきています。本アンケートでは牡鹿半島から気仙沼市にかけて広範囲で出没や被害が確認されていることがわかりました。また、気仙沼市の北部や栗原市の北部においてシカの被害が広がっており、岩手県からの流入による影響が懸念されます。さらに西部の奥羽山脈においても広範囲で出没や被害が確認されていることから、今後生息数増加により農林業被害の増加が懸念されます。平成 27 年度に実施したアンケートとの比較でも被害が減少している地域は殆ど無いことから、捕獲や被害対策の強化が必要です。



宮城県では本アンケートの他にもイノシシやニホンジカに関する様々な生息状況調査や情報等の分析を行い、それらを総合的に活用して捕獲事業や防除愛策などを進めております。

アンケート調査にご協力いただき誠にありがとうございます。
今後ともイノシシ・ニホンジカに関する調査へのご協力をお願いします。

宮城県自然保護課 野生生物保護班

〒980-8570 宮城県仙台市青葉区本町三丁目 8 番 1 号 13 階北側

TEL: 022-211-2673

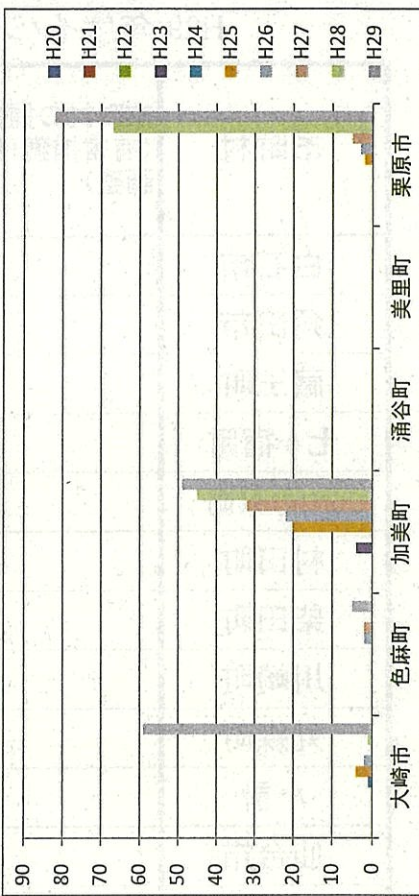
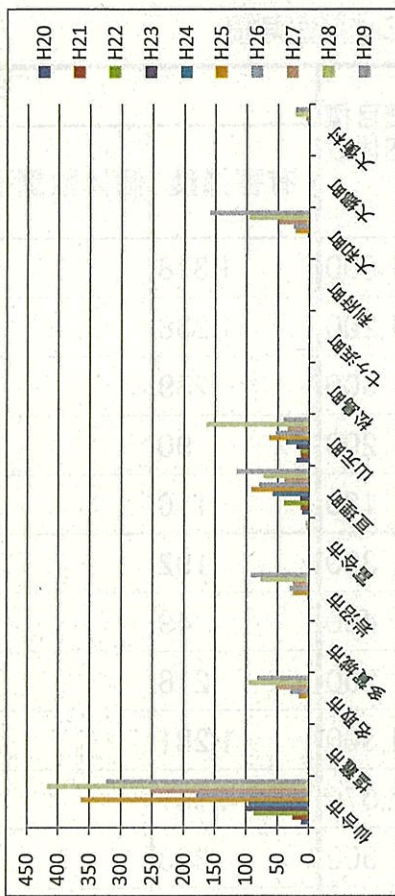
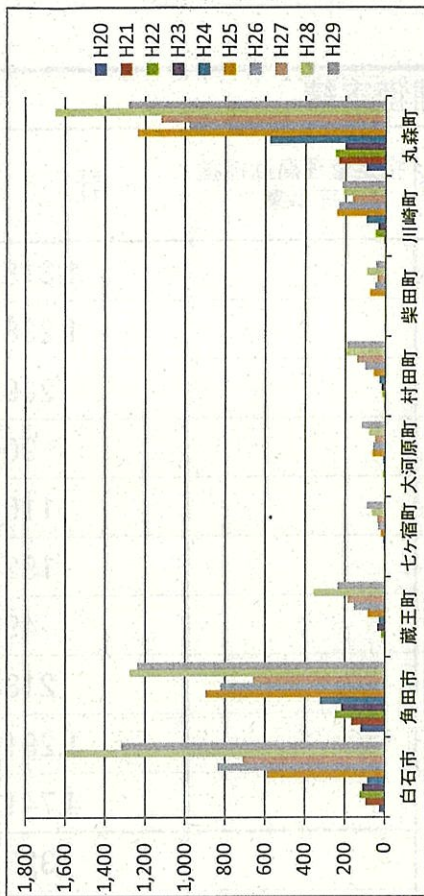
H29 年度イノシシ捕獲実績

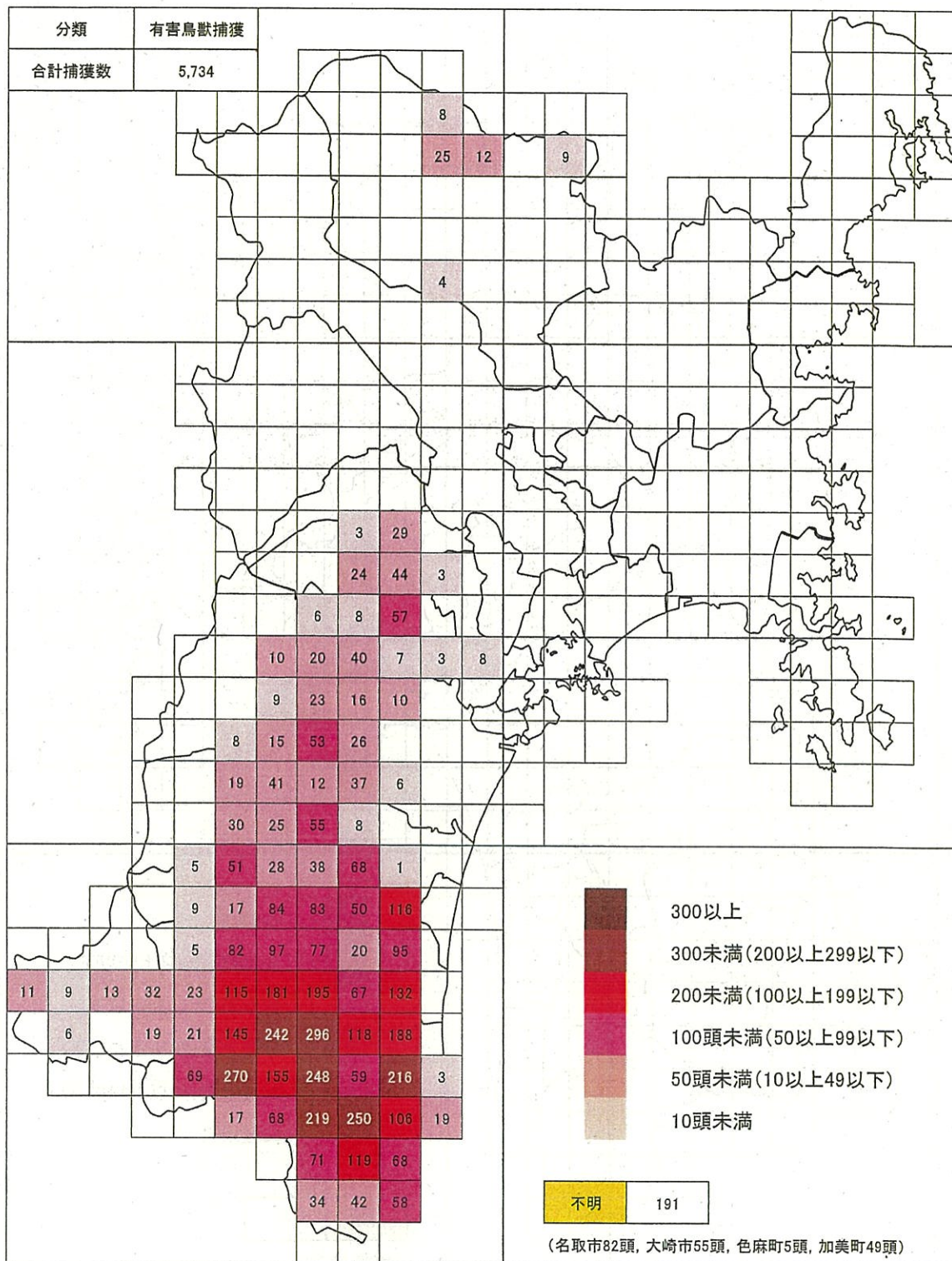
市町村	市町村の捕獲目標 (有害捕獲+個体数調整)	捕獲実績			
		有害捕獲	個体数調整	指定管理鳥獣捕獲等事業	計
白石市	1,800	1,318			1,318
角田市	1,200	1,238			1,238
蔵王町	500	239			239
七ヶ宿町	200	90			90
大河原町	120	116			116
村田町	300	192			192
柴田町	400	49			49
川崎町	250	218			218
丸森町	1,300	1,281			1,281
小計	6,070	4,741			4,741
仙台市	500	323			323
名取市	100	82			82
岩沼市	100	92			92
富谷市	100	5			5
亘理町	100	116			116
山元町	250	41			41
大和町	150	145	14		159
大衡村	30	22			22
小計	1,330	826	14		840
大崎市	10	55		4	59
色麻町	30	5			5
加美町	70	49			49
小計	110	109		4	113
栗原市	50	58		24	82
合計	7,560	5,734	14	28	5,776
指定管理鳥獣捕獲等事業	70				
狩猟	1,200				1,403
総計	8,830				7,179

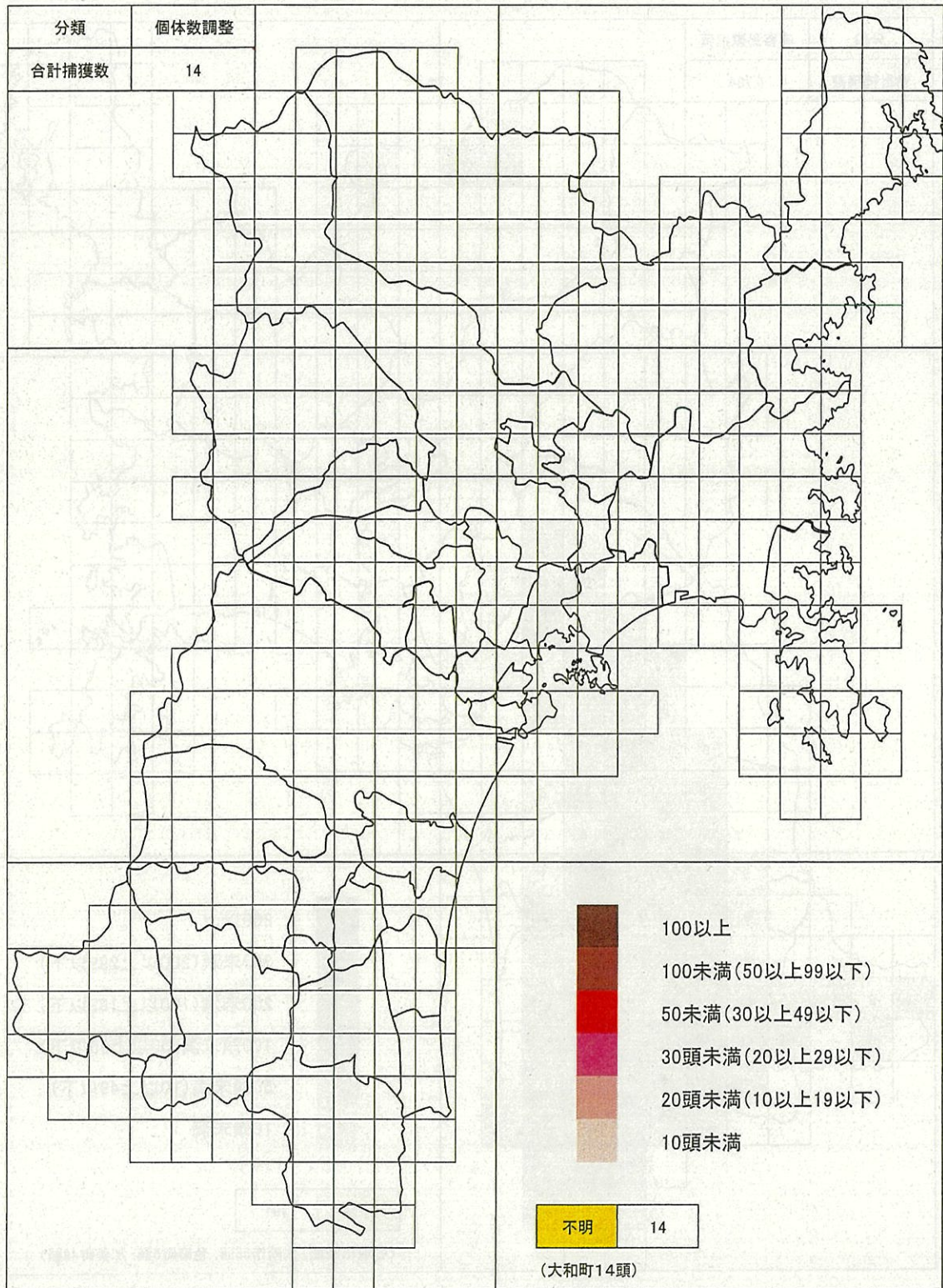
有害捕獲・個体数調整・指定管理鳥獣捕獲等事業実績(イノシシ)

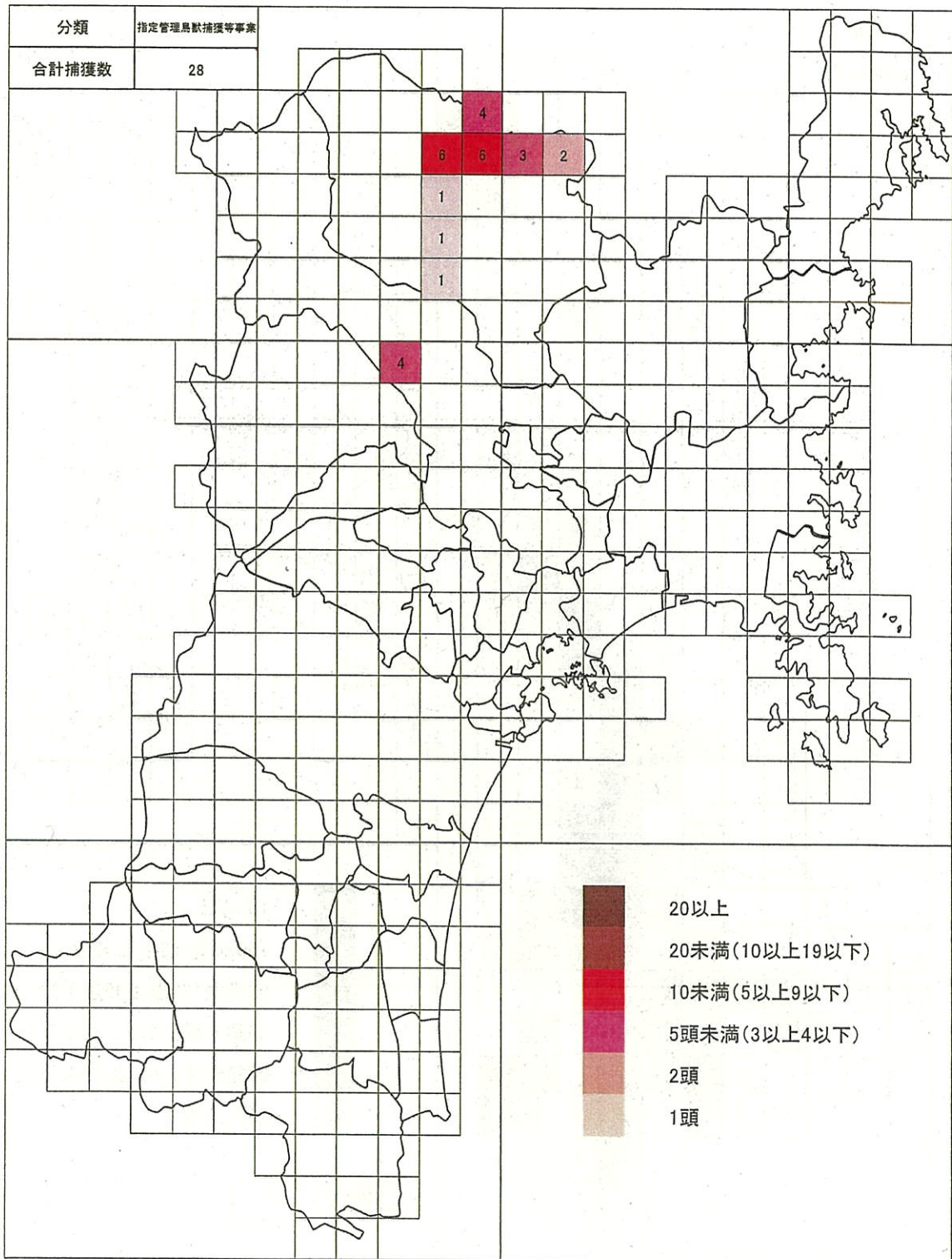
市町村	H20	H21	H22	H23	H24	H25	H26	H27	H28	H29
白石市	26	92	123	110	85	589	834	709	1,595	1,318
角田市	119	166	248	218	323	896	821	658	1,277	1,238
蔵王町	3	6	18	38	29	85	155	185	356	239
七ヶ宿町				5	8	20	34	37	65	90
大河原町	1		10	5	11	61	60	50	80	116
村田町	5	6	13	19	30	57	100	141	195	192
柴田町	6		2	1	3	77	52	41	91	49
川崎町	4	9	50	37	96	243	233	165	209	218
丸森町	96	234	252	201	577	1,236	980	1,119	1,649	1,281
大河原管内計	260	513	716	634	1,162	3,264	3,269	3,109	5,517	4,741
仙台市	12	25	87	101	96	362	179	252	417	323
塩竈市										
名取市						15	29	52	96	82
多賀城市										
岩沼市					2	25	31	25	77	92
富谷市										
巨理町	11	13	40	14	58	91	80	39	72	116
山元町	20	13	14	20	37	63	53	34	164	41
松島町										
七ヶ浜町										
利府町					3	22	25	50	96	159
大和町										
大綱町										
大衡村	43	51	141	135	196	578	400	457	950	840
仙台管内										
大崎市					1	4	2	2	1	59
色麻町										
加美町					4		20	32	45	49
涌谷町										
美里町										
北部管内					4					
栗原市						24	26	34	46	113
栗原管内						2	3	5	67	82
登米市						2	3	5	67	82
登米管内										
石巻市										
東松島市										
女川町										
東部管内										
気仙沼市										
南三陸町										
気仙沼管内										
合計	303	564	857	773	1,359	3,868	3,698	3,601	6,580	5,776
狩猟実績	1,014	1,252	1,312	1,227	820	1,425	1,222	1,363	1,750	1,403
合計	1,317	1,816	2,169	2,000	2,179	5,293	4,920	4,964	8,330	7,179

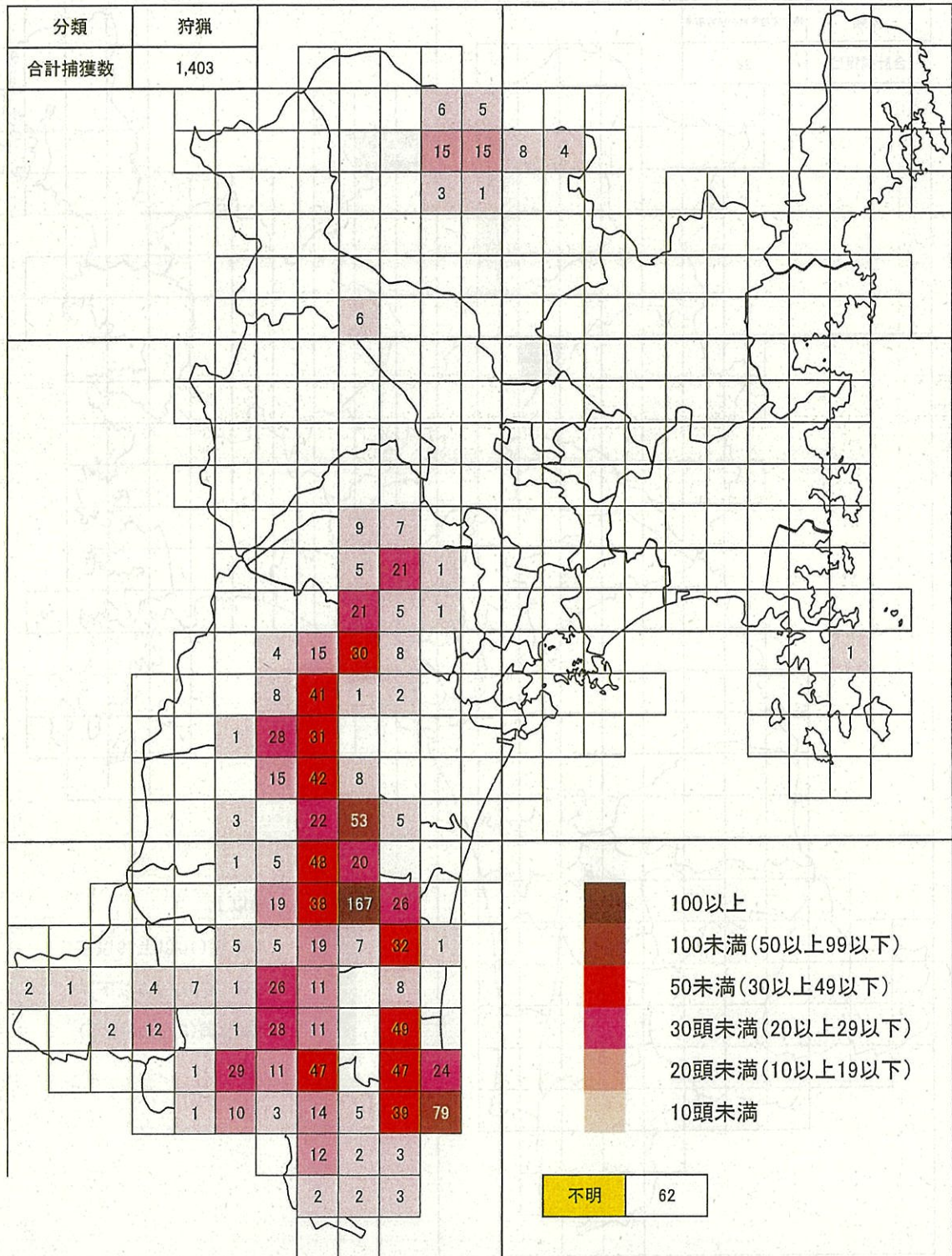
(速報値)

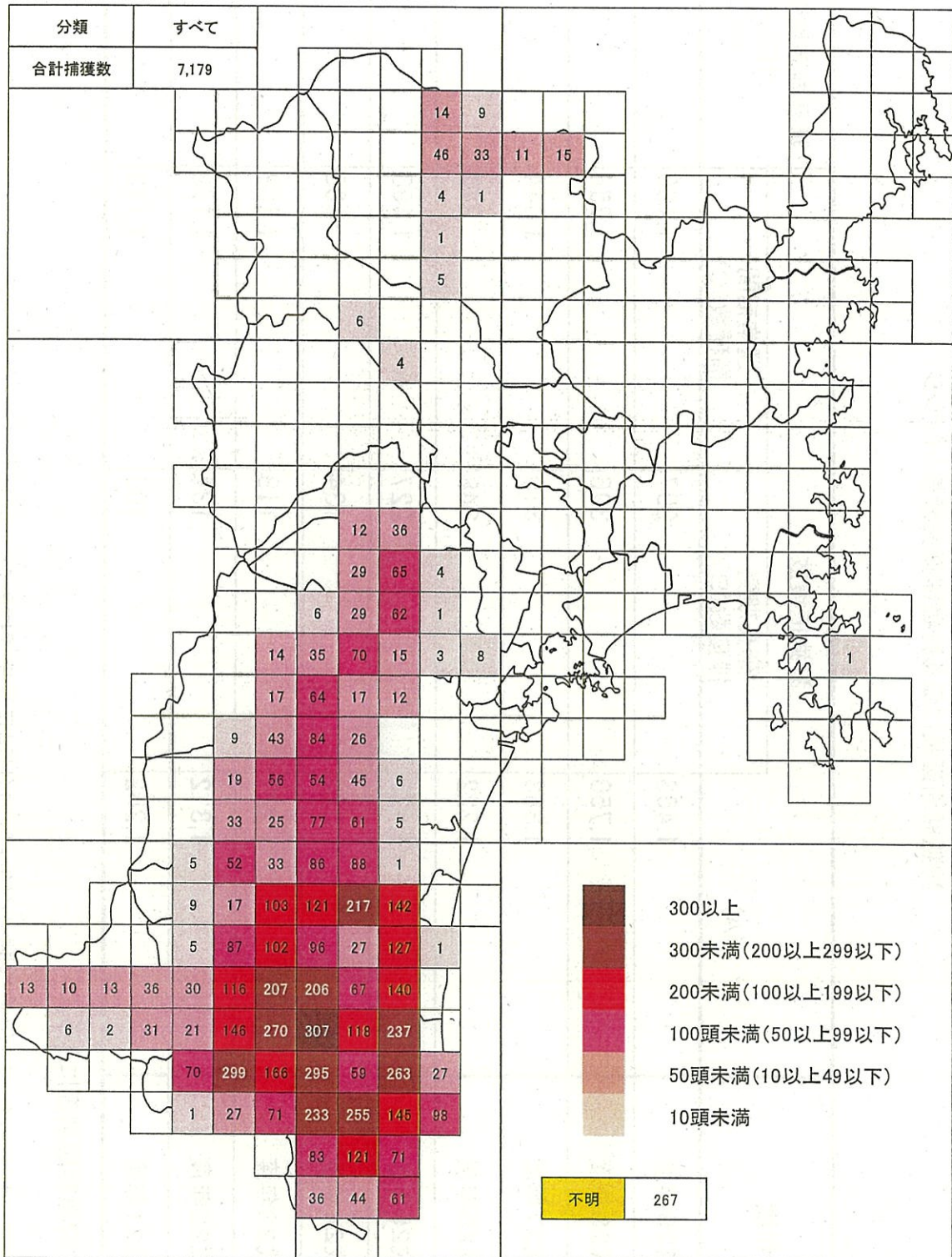












狩猟期間延長に係る狩猟捕獲実績表(イノシシ)

年度	狩猟捕獲数			延長期間捕獲数の割合 (B)÷(A) =(D)
	(A)	延長期間 捕獲数(B)	通常期間 捕獲数(C)	
平成29年度	1,403	297	1,106	21.2%
平成28年度	1,750	396	1,354	22.6%
平成27年度	1,363	319	1,044	23.4%
平成26年度	1,222	348	874	28.5%
平成25年度	1,425	227	1,198	15.9%
平成24年度	820	134	686	16.3%
平成23年度	1,227	118	1,109	9.6%
平成22年度	1,312	134	1,178	10.2%
平成21年度	1,252	109	1,143	8.7%

※ 数値は狩猟実態調査による。

※ 通常期間:11/15～2/15, 延長期間:2/16～3/31(H24年度までは2/16～3/15)

平成30年度野生鳥獣の肉における放射性物質の測定結果一覧
 (県が定める「出荷・検査方針」に基づく全頭検査分を除く)

No	発表月日	鳥獣名	捕獲地 (市町村)	字名等	測定結果 (Bq/kg)	捕獲月日	検査月日
					放射性 セシウム		
1	H30.5.16	イノシシ	村田町	菅生字余柄前	71	H30.4.15	H30.5.8
2	H30.5.16	イノシシ	角田市	藤田字宮沢	25	H30.4.17	H30.5.8
3	H30.5.16	ツキノワグマ	富谷市	二ノ関	73	H30.4.18	H30.5.8
4	H30.5.16	イノシシ	丸森町	羽出庭	270	H30.4.19	H30.5.8
5	H30.5.16	イノシシ	亶理町	長瀬字松栗	9.7	H30.4.19	H30.5.8
6	H30.5.16	ツキノワグマ	大崎市	岩出山南沢	100	H30.4.22	H30.5.8
7	H30.5.16	イノシシ	白石市	福岡長袋南部山	31	H30.4.27	H30.5.8
8	H30.5.16	イノシシ	川崎町	川内字天神前	45	H30.4.27	H30.5.8
9	H30.6.13	イノシシ	角田市	高倉字菅田	20	H30.5.5	H30.5.22
10	H30.6.13	イノシシ	白石市	福岡蔵本長峯	190	H30.5.10	H30.5.22
11	H30.6.13	ツキノワグマ	川崎町	大字今宿字畑平	72	H30.5.14	H30.5.22
12	H30.6.13	イノシシ	角田市	島田字池田	23	H30.5.17	H30.5.22
13	H30.6.13	イノシシ	柴田町	四日市場	110	H30.5.17	H30.5.22
14	H30.6.13	イノシシ	仙台市	青葉区茂庭	不検出	H30.5.17	H30.5.22
15	H30.6.13	イノシシ	大和町	宮床字高山	190	H30.5.18	H30.5.22
16	H30.6.27	イノシシ	亶理町	上郡	11	H30.5.11	H30.6.20
17	H30.6.27	イノシシ	川崎町	大字川内	29	H30.5.19	H30.6.21
18	H30.6.27	ツキノワグマ	仙台市	泉区根白石	44	H30.5.25	H30.6.21
19	H30.6.27	イノシシ	山元町	坂元	45	H30.5.28	H30.6.21
20	H30.6.27	イノシシ	丸森町	廻倉	62	H30.5.28	H30.6.21
21	H30.6.27	イノシシ	白石市	大平中目	130	H30.6.2	H30.6.21
22	H30.6.27	イノシシ	仙台市	太白区茂庭	20	H30.6.2	H30.6.20
23	H30.6.27	ツキノワグマ	川崎町	大字今宿	58	H30.6.3	H30.6.20
24	H30.6.27	イノシシ	柴田町	入間田中平	33	H30.6.8	H30.6.20
25	H30.6.27	イノシシ	七ヶ宿町	横川	55	H30.6.12	H30.6.21
26	H30.6.27	イノシシ	栗原市	一迫柳目	34	H30.6.13	H30.6.21
27	H30.6.27	イノシシ	蔵王町	宮	41	H30.6.14	H30.6.21
28	H30.6.27	イノシシ	名取市	高館川上	39	H30.6.17	H30.6.20
29	H30.6.27	イノシシ	仙台市	泉区福岡字大沢	24	H30.6.18	H30.6.21

国の基準値は100Bq/kgを超える測定値

野生鳥獣の肉の放射性物質検査結果(第3報)

自然保護課

鳥獣名	市町村名	平成24年度			平成25年度			変動	平成26年度			変動	平成27年度			変動	平成28年度			変動	平成29年度			変動	平成30年度			変動
		検体数	基準以上	率	検体数	基準以上	率		検体数	基準以上	率		検体数	基準以上	率		検体数	基準以上	率		検体数	基準以上	率		検体数	基準以上	率	
イノシシ	白石市	3	1	33.3%	7	0	0.0%	↓	11	5	45.5%	↑	9	8	88.9%	↑	9	0	0.0%	↓	9	1	11.1%	↑	3	2	66.7%	↓
	角田市	3	3	100.0%	10	3	30.0%	↓	12	2	16.7%	↓	11	3	27.3%	↑	13	0	0.0%	↓	11	4	36.4%	↑	3	0	0.0%	↓
	蔵王町				3	0	0.0%	→	3	0	0.0%	→					9	1	11.1%	↑	7	0	0.0%	↓	1	0	0.0%	→
	七ヶ宿町				1	1	100.0%	↑													6	0	0.0%	→	1	0	0.0%	→
	大河原町	1	0	0.0%	4	1	25.0%	↑	8	0	0.0%	↓	7	1	14.3%	↑	2	0	0.0%	↓								
	柴田町				3	0	0.0%	→	3	0	0.0%	→	9	1	11.1%	↑	5	0	0.0%	↓	7	1	14.3%	↑	2	1	50.0%	↓
	村田町	1	0	0.0%	3	0	0.0%	→	11	0	0.0%	→	12	1	8.3%	↑	8	0	0.0%	↓	5	2	40.0%	↑	1	0	0.0%	↓
	川崎町	1	0	0.0%	3	0	0.0%	→	4	0	0.0%	→	1	0	0.0%	→	3	0	0.0%	→	3	0	0.0%	→	2	0	0.0%	→
	丸森町	6	6	100.0%	12	7	58.3%	↓	12	9	75.0%	↑	12	9	75.0%	→	12	2	16.7%	↓	11	5	45.5%	↑	2	1	50.0%	↓
	仙台市	4	0	0.0%	5	1	20.0%	↑	2	0	0.0%	↓	7	0	0.0%	→	6	1	16.7%	↑	9	0	0.0%	↓	3	0	0.0%	→
	名取市												2	1	50.0%	↑	3	0	0.0%	↓	4	1	25.0%	↑	1	0	0.0%	↓
	岩沼市												1	1	100.0%	↑	3	0	0.0%	→	6	1	16.7%	↑				
	亘理町				1	0	0.0%	→	2	1	50.0%	↑	7	3	42.9%	↓	8	1	12.5%	↓	6	3	50.0%	↑	2	0	0.0%	↓
	山元町	6	5	83.3%	5	3	60.0%	↓	6	4	66.7%	↑	8	7	87.5%	↑	11	2	18.2%	↓	6	1	16.7%	↓	1	0	0.0%	↓
	大和町	1	0	0.0%	6	0	0.0%	→	9	1	11.1%	↑	12	3	25.0%	↑	5	0	0.0%	↓	3	0	0.0%	↓	1	1	100.0%	↑
	大崎市	1	1	100.0%													5	2	40.0%	↓	1	0	0.0%	↓				
	色麻町																1	0	0.0%	↓								
加美町												1	1	100.0%	↑	1	1	100.0%	→									
栗原市	1	1	100.0%					2	2	100.0%	→	7	7	100.0%	→	4	1	25.0%	↓	5	4	80.0%	↑	1	0	0.0%	↓	
小計	28	17	60.7%	63	16		↓	85	24	28.2%	↑	106	46	43.4%	↑	108	11	10.2%	↓	99	23	23.2%	↑	24	5	20.8%	↓	
ツキノワグマ	白石市	2	1	50.0%					1	0	0.0%	↓																
	蔵王町	2	0	0.0%	2	1	50.0%	↑	1	0	0.0%	↓	1	0	0.0%	→												
	七ヶ宿町	1	1	100.0%																								
	川崎町	1	0	0.0%	2	0	0.0%	→	3	0	0.0%	→					6	1	16.7%	↑	5	0	0.0%	↓	2	0	0.0%	→
	仙台市	2	1	50.0%																				1	0	0.0%		
	富谷市																							1	0	0.0%		
	大和町	2	0	0.0%	2	0	0.0%	→	2	0	0.0%	→					5	1	20.0%	↑	1	0	0.0%	↓				
	色麻町	2	1	50.0%	1	0	0.0%	↓	1	0	0.0%	→					2	0	0.0%	→								
	加美町	2	1	50.0%									1	1	100.0%	↑	1	0	0.0%	↓								
	大崎市	2	2	100.0%													5	4	80.0%	↓					1	0	0.0%	
	栗原市	2	2	100.0%	2	2	100.0%	→	8	6	75.0%	↓	1	1	100.0%	↑	4	3	75.0%	↓	4	1	25.0%	↓				
	気仙沼市								2	0	0.0%	→	2	0	0.0%	→	4	1	25.0%	→								
小計	18	9	50.0%	9	3	33.3%	↓	18	6	33.3%	→	5	2	40.0%	↑	27	10	37.0%	↓	10	1	10.0%	↓	5	0	0.0%	↓	
ニホンジカ	石巻市	2	0	0.0%	4	0	0.0%	→	3	0	0.0%	→	3	0	0.0%	→	3	0	0.0%	→	3	0	0.0%	→				
	女川町	2	0	0.0%	1	0	0.0%	→	8	0	0.0%	→	9	0	0.0%	→	9	0	0.0%	→	12	0	0.0%	→				
	登米市	0	0	-	0	0	-		3	0	0.0%	→	1	0	0.0%	→												
	栗原市																				1	1	100.0%	↑				
	気仙沼市	1	1	100.0%	12	10	83.3%	↓	12	6	50.0%	↓	12	6	50.0%	→	9	4	44.4%	↓	12	3	25.0%	↓				
小計	5	1	20.0%	17	10	58.8%	↑	26	6	23.1%	↓	25	6	24.0%	↑	21	4	19.0%	↓	28	4	14.3%	↓	0	0	0.0%	→	
カルガモ	大崎市	1	0	0.0%	1	0	0.0%	→					1	0	0.0%	→	1	0	0.0%	→	1	0	0.0%	→				
	登米市								1	0	0.0%	→																
	小計	1	0	0.0%	1	0	0.0%	→	1	0	0.0%	→	1	0	0.0%	→	1	0	0.0%	→	1	0	0.0%	→	0	0	0.0%	→
キジ	登米市	1	0	0.0%	1	0	0.0%	→	1	0	0.0%	→	1	0	0.0%	→	1	0	0.0%	→	1	0	0.0%	→				
合計	53	27	50.9%	91	29	31.9%	↓	131	36	27.5%	↓	138	54	39.1%	↑	158	25	15.8%	↓	139	28	20.1%	↑	29	5	17.2%	↓	

※図の基準値:100ベクレル/kg超

※検体採取方法:有害鳥獣捕獲、個体数調整のための捕獲及び狩猟等による。

なお、カルガモ及びキジについては検査時期に捕獲予定がない場合、学術調査等の捕獲許可による。

※食肉加工用ニホンジカ肉全頭検査分は除く。

H30 年度イノシシ捕獲計画

市町村	H29実績	H30計画		
		市町村		指定管理鳥獣 捕獲等事業 (県事業)
		有害鳥獣捕獲 (想定捕獲数)	個体数調整	
白石市	1,318	1,800		1,500
角田市	1,238	1,100		
蔵王町	239	500		
七ヶ宿町	90	150		
大河原町	116	120		
村田町	192	320		
柴田町	49	300		
川崎町	218	250		
丸森町	1,281	1,300		
小計	4,741	5,840		
仙台市	323	600		
名取市	79	100		
岩沼市	92	100		
富谷市	5			
亶理町	116	150		
山元町	41	250		
大和町	162	200	200	
大衡村	22	30		
小計	840	1,430	200	
大崎市	59	100		
色麻町	5	30		
加美町	49	70		
小計	113	200		
栗原市	82	100		
合計	5,776	7,570	200	
狩猟	1,403		1,200	
総計	7,179		10,470	

