

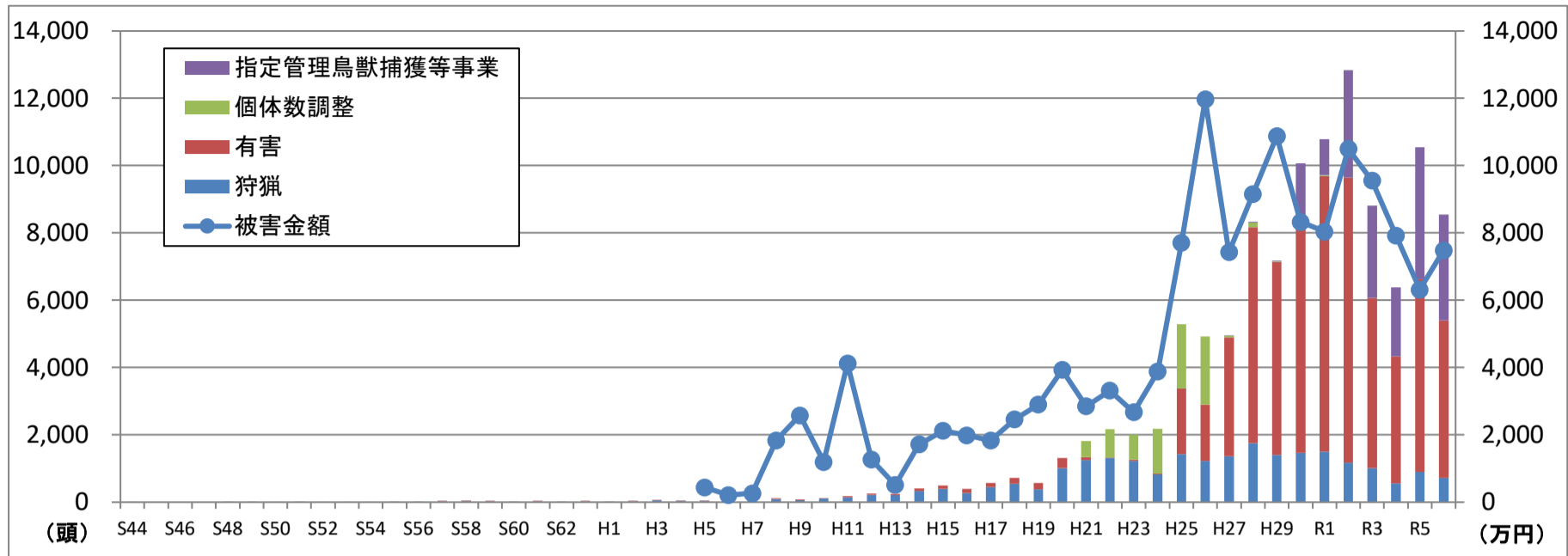
令和6年度

イノシシに関する各種データ

令和7年8月

宮城県環境生活部自然保護課

### 県内のイノシシの被害額と捕獲数の推移



### 県内のイノシシ被害金額(平成5年度以降)

(単位:万円)

年度	H5	H6	H7	H8	H9	H10	H11	H12	H13	H14	H15
被害金額	440	210	266	1,837	2,579	1,196	4,119	1,267	511	1,713	2,119
年度	H16	H17	H18	H19	H20	H21	H22	H23	H24	H25	H26
被害金額	1,988	1,834	2,464	2,895	3,930	2,847	3,318	2,673	3,876	7,708	11,963
年度	H27	H28	H29	H30	R1	R2	R3	R4	R5	R6(速報値)	
被害金額	7,428	9,157	10,876	8,328	8,038	10,492	9,550	7,920	6,316	7,485	

### 県内のイノシシ被害面積(平成5年度以降)

(単位:ha)

年度	H5	H6	H7	H8	H9	H10	H11	H12	H13	H14	H15
被害面積	40.5	3.8	9.4	23.4	24.2	14.2	46.0	214.3	5.5	15.3	16.2
年度	H16	H17	H18	H19	H20	H21	H22	H23	H24	H25	H26
被害面積	13.2	16.1	21.9	26.0	40.0	48.7	54.0	40.2	70.6	103.1	166.8
年度	H27	H28	H29	H30	R1	R2	R3	R4	R5	R6(速報値)	
被害面積	95.7	126.5	166.4	126.9	95.7	114.2	95.5	72.0	61.1	78.5	

### 県内のイノシシ捕獲数(昭和44年度以降)

(単位:頭)

年度	S44	S45	S46	S47	S48	S49	S50	S51	S52	S53	S54	S55	S56	S57	S58
個体数調整															
有害	1	0	0	0	7	4	0	6	0	0	0	1	5	3	4
狩猟	0	0	0	0	8	3	2	7	9	3	8	15	6	34	38
合計	1	0	0	0	15	7	2	13	9	3	8	16	11	37	42
年度	S59	S60	S61	S62	S63	H1	H2	H3	H4	H5	H6	H7	H8	H9	H10
個体数調整															
有害	1	1	3	4	2	9	7	5	4	4	8	9	27	20	17
狩猟	37	13	37	24	36	24	31	54	38	48	20	36	97	57	108
合計	38	14	40	28	38	33	38	59	42	52	28	45	124	77	125
年度	H11	H12	H13	H14	H15	H16	H17	H18	H19	H20	H21	H22	H23	H24	H25
個体数調整											474	838	741	1,329	1,910
有害	32	38	35	83	100	130	119	176	185	303	90	19	32	30	1,958
狩猟	146	218	205	327	390	266	451	542	389	1,014	1,252	1,312	1,227	820	1,425
合計	178	256	240	410	490	396	570	718	574	1,317	1,816	2,169	2,000	2,179	5,293
年度	H26	H27	H28	H29	H30	R1	R2	R3	R4	R5	R6(速報値)				
個体数調整	2,027	53	144	14	8	20	0	0	0	0	0				
有害	1,671	3,537	6,418	5,734	6,948	8,192	8,468	5,055	3,777	5,729	4,672				
狩猟	1,222	1,363	1,750	1,403	1,465	1,502	1,175	1,011	559	893	726				
指定管理鳥獣捕獲等事業	—	11	18	28	1,653	1,077	3,194	2,749	2,046	3,924	3,149				
合計	4,920	4,964	8,330	7,179	10,074	10,791	12,837	8,815	6,382	10,546	8,547				

## イノシシによる農作物の被害状況調査結果

年度	農作物名	被害面積 (ha)	被害量 (t)	被害金額 (万円)	主な被害発生地域
R6 (速報値)	稲	54.2	273.7	5,613.3	仙台市、気仙沼市、白石市、名取市、角田市、岩沼市、登米市、栗原市、東松島市、大崎市、富谷市、蔵王町、七ヶ宿町、大河原町、村田町、柴田町、川崎町、丸森町、亶理町、山元町、松島町、利府町、大和町、大郷町
	麦類	1.5	5.3	74.8	
	豆類	3.7	4.8	199.9	
	雑穀	0.7	0.2	4.8	
	果樹	0.3	4.0	82.0	
	飼料作物	9.80	201.1	279.5	
	野菜	4.10	30.7	623.5	
	いも類	4.2	54.0	607.4	
	小計	78.5	573.9	7,485.1	
R5	稲	42.1	212.1	4,264.6	仙台市、気仙沼市、白石市、名取市、角田市、岩沼市、登米市、栗原市、大崎市、富谷市、蔵王町、七ヶ宿町、大河原町、村田町、柴田町、川崎町、丸森町、亶理町、山元町、松島町、利府町、大和町、大郷町、大衡村、色麻町、加美町、南三陸町
	麦類	0.0	0.0	0.0	
	豆類	3.4	4.9	161.6	
	雑穀	1.0	1.2	7.4	
	果樹	0.9	10.2	206.6	
	飼料作物	3.6	106.4	118.0	
	野菜	4.9	40.2	917.9	
	いも類	5.3	74.7	639.5	
	小計	61.1	449.7	6,315.6	
R4	稲	50.7	252.6	5,076.0	仙台市、気仙沼市、白石市、名取市、角田市、岩沼市、登米市、栗原市、大崎市、富谷市、蔵王町、七ヶ宿町、大河原町、村田町、柴田町、川崎町、丸森町、亶理町、山元町、松島町、利府町、大和町、大郷町、大衡村、色麻町、加美町、南三陸町
	麦類	0.0	0.0	0.0	
	豆類	2.4	3.5	124.4	
	雑穀	1.7	0.4	11.6	
	果樹	0.7	9.7	191.5	
	飼料作物	6.3	219.6	237.3	
	野菜	3.6	42.5	1,181.9	
	いも類	5.9	134.1	1,059.4	
	その他	0.7	0.1	37.7	
	小計	72.0	662.4	7,919.8	
R3	稲	56.5	345.8	6,649.5	仙台市、石巻市、気仙沼市、白石市、名取市、角田市、岩沼市、登米市、栗原市、東松島市、大崎市、富谷市、蔵王町、七ヶ宿町、大河原町、村田町、柴田町、川崎町、丸森町、亶理町、山元町、松島町、利府町、大和町、大郷町、大衡村、色麻町、加美町、南三陸町
	麦類	3.8	11.7	173.9	
	豆類	13.4	19.8	601.4	
	雑穀	0.8	0.2	5.6	
	果樹	2.1	14.4	238.8	
	飼料作物	10.9	380.5	414.3	
	野菜	2.7	27.7	709.8	
	いも類	4.6	57.4	521.3	
	その他	0.6	147.2	235.5	
	小計	95.5	1,004.9	9,550.1	
R2	稲	73.5	384.0	7,544.6	仙台市、気仙沼市、白石市、名取市、角田市、岩沼市、栗原市、東松島市、大崎市、富谷市、蔵王町、七ヶ宿町、大河原町、村田町、柴田町、川崎町、丸森町、亶理町、山元町、松島町、利府町、大和町、大郷町、大衡村、色麻町、加美町、南三陸町
	豆類	9.8	14.5	437.0	
	雑穀	1.3	0.3	9.2	
	果樹	1.2	15.0	362.7	
	飼料作物	17.2	540.7	616.5	
	野菜	3.7	27.4	719.4	
	いも類	7.5	94.9	802.1	
		その他	0.0	0.4	
	小計	114.2	1,077.2	10,491.9	
R1	稲	62.3	312.4	5,977.6	仙台市、石巻市、気仙沼市、白石市、名取市、角田市、岩沼市、登米市、栗原市、大崎市、富谷市、蔵王町、七ヶ宿町、大河原町、村田町、柴田町、川崎町、丸森町、亶理町、山元町、松島町、大和町、大郷町、大衡村、色麻町、加美町
	豆類	7.4	20.6	543.1	
	雑穀	0.3	0.1	1.8	
	果樹	2.7	16.7	266.1	
	飼料作物	10.5	101.8	107.4	
	野菜	4.5	22.2	335.2	
	いも類	7.8	81.3	791.3	
		その他	0.2	1.255	
	小計	95.7	556.4	8,037.6	

## イノシシによる農作物の被害状況調査結果

年度	農作物名	被害面積 (ha)	被害量 (t)	被害金額 (万円)	主な被害発生地域
H30	稲	92.4	369.0	6,663.9	仙台市, 気仙沼市, 白石市, 名取市, 角田市, 岩沼市, 栗原市, 大崎市, 富谷市, 蔵王町, 七ヶ宿町, 大河原町, 村田町, 柴田町, 川崎町, 丸森町, 亶理町, 山元町, 利府町, 大和町, 大郷町, 大衡村, 色麻町, 加美町
	豆類	4.1	6.4	200.1	
	雑穀	3.1	0.9	20.7	
	果樹	0.4	3.0	159.6	
	飼料作物	9.7	213.7	279.6	
	野菜	12.3	33.0	479.0	
	いも類	5.0	57.0	524.8	
	その他	0.0001	0.001	0.2	
	小計	126.9	683.0	8,327.8	
H29	稲	124.3	415.2	7,559.5	仙台市, 白石市, 名取市, 角田市, 岩沼市, 栗原市, 大崎市, 富谷市, 蔵王町, 七ヶ宿町, 大河原町, 村田町, 柴田町, 川崎町, 丸森町, 亶理町, 山元町, 利府町, 大和町, 大郷町, 大衡村, 色麻町, 加美町
	麦類	0.01	0.03	0.4	
	豆類	5.8	10.3	327.2	
	雑穀	4.6	7.1	135.4	
	果樹	1.1	10.8	212.2	
	飼料作物	8.7	217.9	389.3	
	野菜	15.3	77.4	1,621.1	
	いも類	6.5	71.0	612.5	
	工芸作物	0.1	1.0	17.5	
	その他	0.1	0.01	0.6	
小計	166.4	810.8	10,875.8		
H28	稲	81.1	312.5	5,989.7	仙台市, 白石市, 名取市, 角田市, 岩沼市, 栗原市, 大崎市, 富谷市, 蔵王町, 七ヶ宿町, 大河原町, 村田町, 柴田町, 川崎町, 丸森町, 亶理町, 山元町, 大和町, 大衡村, 色麻町, 加美町
	麦類	0.0	0.1	1.6	
	豆類	9.6	16.0	666.6	
	雑穀	4.8	10.0	97.1	
	果樹	0.7	4.5	71.9	
	飼料作物	13.0	481.5	528.0	
	野菜	8.7	21.6	712.2	
	いも類	8.1	101.1	841.5	
	工芸作物	0.3	4.4	207.5	
	その他	0.2	2.4	40.7	
計	126.5	954.1	9,156.7		
H27	稲	60.1	196.9	4,202.7	仙台市, 白石市, 名取市, 角田市, 岩沼市, 栗原市, 大崎市, 蔵王町, 七ヶ宿町, 大河原町, 村田町, 柴田町, 川崎町, 丸森町, 亶理町, 山元町, 大和町, 富谷町, 大衡村, 色麻町, 加美町
	麦類	1.9	5.8	96.8	
	豆類	5.1	7.0	283.2	
	雑穀	1.2	1.1	31.2	
	果樹	1.6	6.5	113.1	
	飼料作物	8.5	290.4	346.4	
	野菜	6.3	64.0	828.8	
	いも類	9.8	127.6	1,102.8	
	その他	1.3	13.7	422.7	
	小計	95.7	712.9	7,427.5	
H26	稲	117.1	430.9	8,332.9	仙台市, 白石市, 名取市, 角田市, 岩沼市, 栗原市, 大崎市, 蔵王町, 七ヶ宿町, 大河原町, 村田町, 柴田町, 川崎町, 丸森町, 亶理町, 山元町, 大和町, 富谷町, 大衡村, 色麻町, 加美町
	麦類	0.5	0.4	17.3	
	豆類	5.5	8.0	264.1	
	雑穀	0.6	0.2	6.6	
	果樹	0.8	6.2	326.5	
	飼料作物	18.5	690.9	803.2	
	野菜	7.5	72.6	789.1	
	いも類	14.4	136.7	1,045.0	
	その他	1.9	33.9	378.5	
	小計	166.8	1,379.8	11,963.1	
H25	稲	65.9	180.9	5,033.1	仙台市, 白石市, 名取市, 角田市, 岩沼市, 栗原市, 大崎市, 蔵王町, 七ヶ宿町, 大河原町, 村田町, 柴田町, 川崎町, 丸森町, 亶理町, 山元町, 大和町, 大衡村, 加美町
	豆類	3.6	9.8	157.5	
	雑穀	0.6	1.1	18.9	
	果樹	1.4	5.7	231.2	
	飼料作物	16.1	527.0	757.6	
	野菜	5.4	20.5	459.4	
	いも類	8.6	106.8	971.5	
	その他	1.5	6.8	78.7	
	小計	103.1	858.5	7,707.9	

## イノシシによる農作物の被害状況調査結果

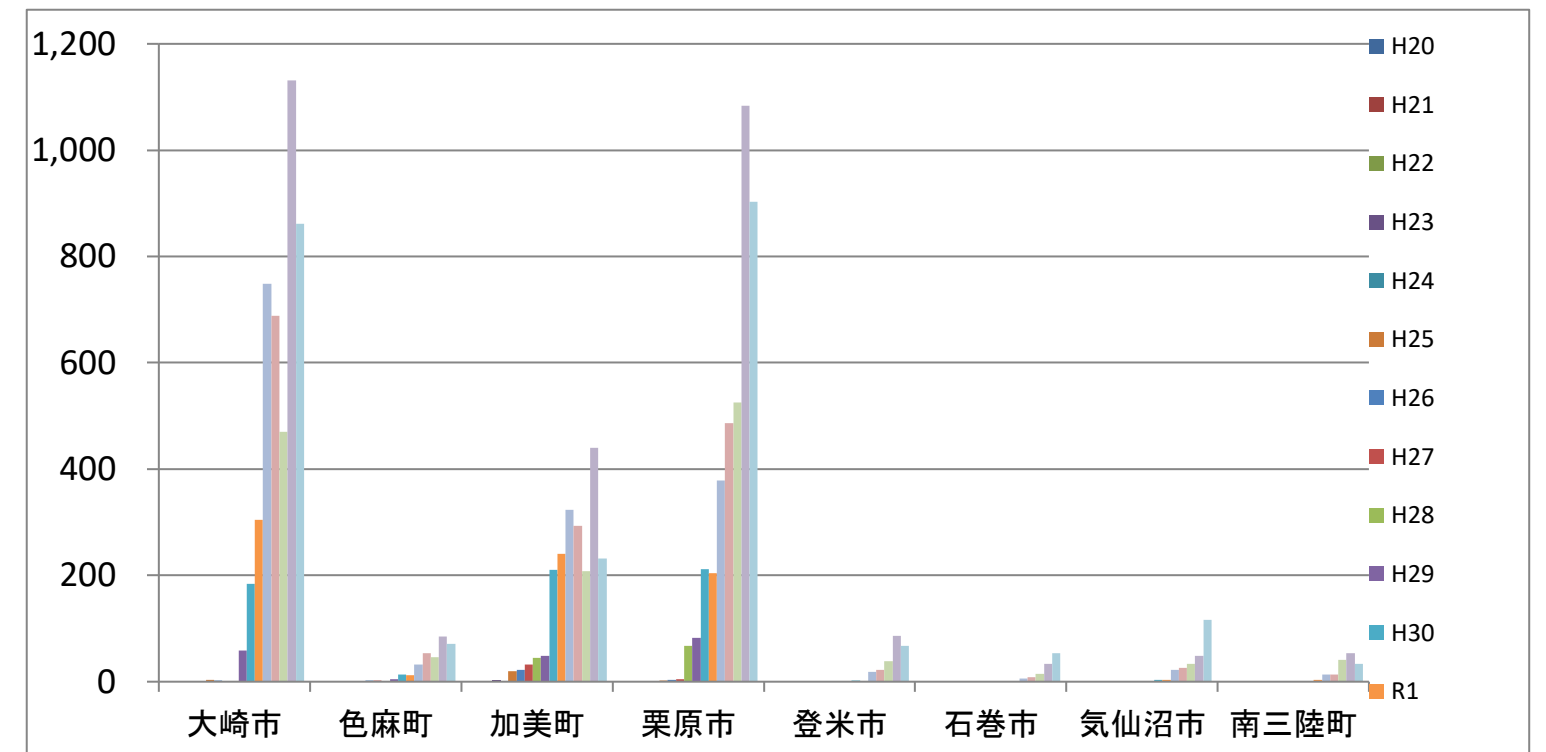
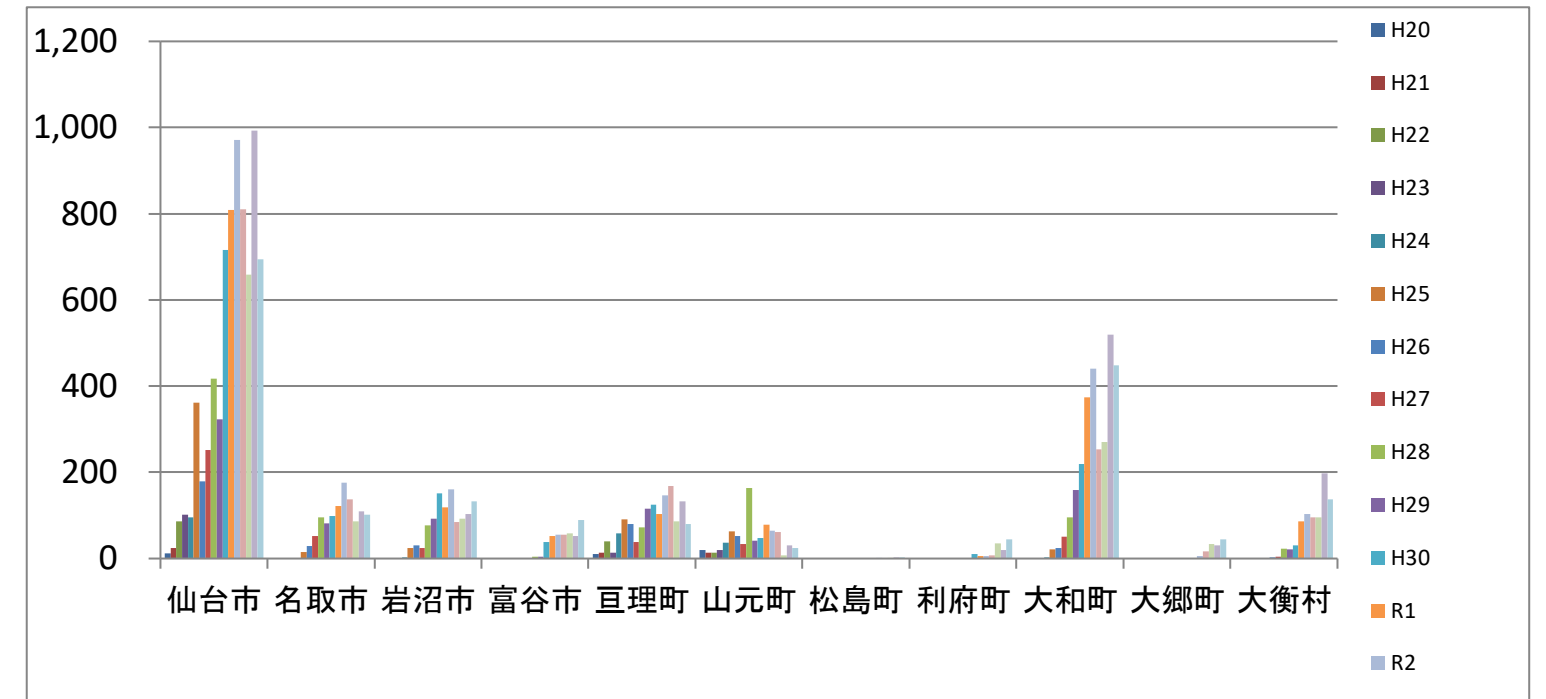
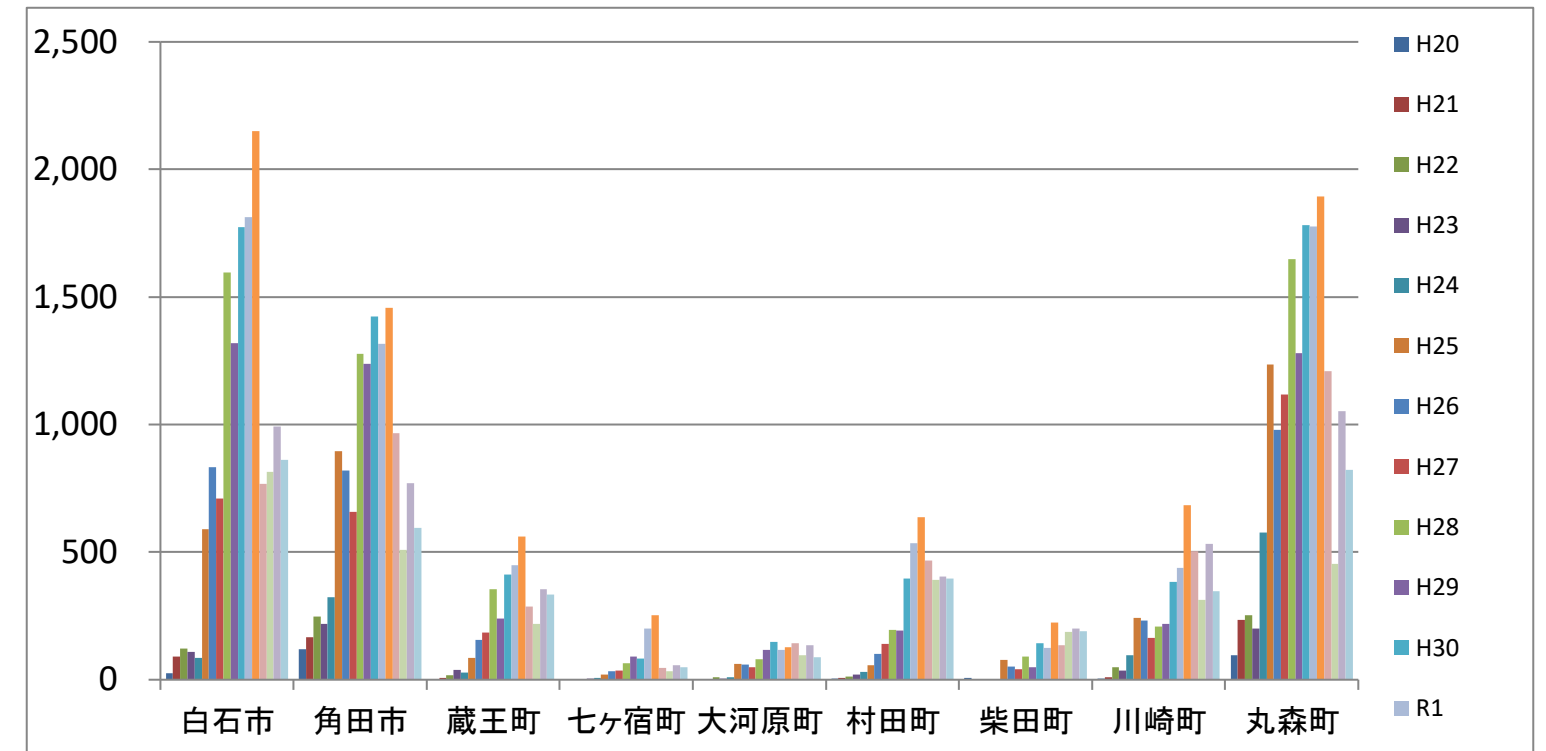
年度	農作物名	被害面積 (ha)	被害量 (t)	被害金額 (万円)	主な被害発生地域
H24	稲	47.9	171.2	2,452.4	白石市、角田市、蔵王町、七ヶ宿町、大河原町、村田町、柴田町、川崎町、丸森町、仙台市、名取市(H24から)、岩沼市、山本町、大和町、大衡村、大崎市、色麻町(H24から)、加美町、亶理町
	麦類	0.1	0.3	4.5	
	豆類	1.9	1.4	47.4	
	雑穀	0.4	0.1	4.2	
	果樹	4.4	7.8	160.3	
	飼料作物	3.0	151.3	123.0	
	野菜	2.8	21.7	271.2	
	いも類	7.5	106.6	724.8	
	工芸作物	0.0	0.0	0.1	
	その他	2.8	7.0	88.0	
	小計	70.7	467.4	3,875.9	
H23	稲	28.2	120.3	1,969.5	白石市、角田市、蔵王町、七ヶ宿町、大河原町、村田町、柴田町、川崎町、丸森町、仙台市、岩沼市、山元町、大和町、大衡村(H23から)、大崎市、加美町、栗原市(H23から)、(亶理町)
	豆類	1.2	1.3	35.7	
	雑穀	0.0	0.2	0.3	
	果樹	0.8	1.1	18.0	
	飼料作物	1.3	38.3	43.7	
	野菜	3.6	13.0	204.9	
	いも類	4.1	56.7	385.8	
	その他	1.0	0.5	15.4	
		小計	40.2	231.4	
H22	稲	29.1	131.4	1,933.0	白石市、角田市、蔵王町、七ヶ宿町、大河原町、村田町、柴田町、川崎町、丸森町、仙台市、岩沼市、亶理町、山元町、大和町、大崎市(H22から)、加美町(H22から)
	豆類	6.7	9.6	241.0	
	雑穀	0.0	0.1	2.2	
	果樹	0.4	4.5	70.8	
	飼料作物	4.1	195.0	196.8	
	野菜	5.7	25.2	275.7	
	いも類	5.6	94.5	558.1	
	その他	2.4	3.4	40.0	
		小計	54.0	463.7	
H21	稲	17.8	74.5	1,649.6	白石市、角田市、蔵王町、大河原町、村田町、柴田町、川崎町、丸森町、仙台市、岩沼市、亶理町、山元町、大和町
	豆類	5.4	7.2	188.2	
	果樹	0.2	2.3	36.2	
	飼料作物	12.9	112.1	145.2	
	野菜	1.7	18.0	212.7	
	いも類	5.9	99.3	583.8	
	その他	4.8	0.7	30.8	
		小計	48.7	314.1	
H20	稲	25.9	123.4	2,829.0	白石市、角田市、蔵王町、大河原町、村田町、川崎町、丸森町、仙台市、亶理町、山元町
	豆類	4.7	7.3	195.3	
	果樹	0.2	2.9	46.5	
	飼料作物	4.1	170.3	219.2	
	野菜	1.9	22.4	304.5	
	いも類	2.7	44.6	278.1	
	その他	0.6	0.4	57.6	
		小計	40.0	371.3	
H19	稲	14.2	72.0	1,661.7	白石市、角田市、丸森町、仙台市、川崎町、亶理町、山元町、大河原町、蔵王町、柴田町
	いも類	5.4	94.3	645.1	
	野菜	0.9	13.4	175.3	
	飼料作物	3.6	149.9	172.7	
	果樹	0.6	7.9	120.2	
	その他	-	36.0	66.0	
	豆類	1.3	2.1	54.1	
	小計	26.0	375.6	2,895.1	
H18	稲	14.9	76.7	1,892.2	白石市、角田市、蔵王町、大河原町、村田町、柴田町、川崎町、丸森町、仙台市、亶理町、山元町
	いも類	2.4	40.3	245.3	
	飼料作物	2.3	95.0	123.7	
	野菜	0.3	5.4	93.1	
	豆類	1.9	2.4	71.8	
	果樹	0.1	1.6	38.0	
	小計	21.9	221.4	2,464.2	

## R6 年度イノシシ捕獲実績

市町村	市町村の捕獲目標 (有害捕獲+個体数調整)	捕獲実績			
		有害捕獲	個体数調整	指定管理鳥獣捕獲等事業	計
白石市	2,000	472		391	863
角田市	250	270		324	594
蔵王町	1,000	333			333
七ヶ宿町	150	49			49
大河原町	150	26		62	88
村田町	670	188		209	397
柴田町	300	69		121	190
川崎町	109	113		233	346
丸森町	720	271		552	823
小計	5,349	1,791		1,892	3,683
仙台市	900	631		63	694
名取市	44	40		62	102
岩沼市	150	72		61	133
富谷市	100	75		14	89
亘理町	80	25		55	80
山元町	180	25			25
松島町	10	3			3
利府町	25	41		3	44
大和町	450	284		164	448
大郷町	120	44			44
大衡村	100	125		12	137
小計	2,159	1,365		434	1,799
大崎市	2,000	654		208	862
色麻町	50	51		20	71
加美町	250	178		54	232
小計	2,300	883		282	1,165
栗原市	300	497		406	903
石巻市	20	21		33	54
登米市	20	13		55	68
気仙沼市	60	69		47	116
南三陸町	40	33			33
小計	100	102		47	149
合計	10,248	4,672	0	3,149	7,821
指定管理鳥獣捕獲等事業	3,226			3,149	
狩猟	1,000				726
総計	14,474				8,547

有害捕獲・個体数調整・指定管理鳥獣捕獲等事業実績(イノシシ)

市町村	H20	H21	H22	H23	H24	H25	H26	H27	H28	H29	H30	R1	R2	R3	R4	R5	R6(速報値)
白石市	26	92	123	110	85	589	834	709	1,595	1,318	1,775	1,814	2,149	767	815	993	863
角田市	119	166	248	218	323	896	821	658	1,277	1,238	1,424	1,316	1,457	966	510	771	594
蔵王町	3	6	18	38	29	85	155	185	356	239	413	448	561	287	219	356	333
七ヶ宿町				5	8	20	34	37	65	90	84	200	253	47	34	57	49
大河原町	1		10	5	11	61	60	50	80	116	147	117	128	142	96	135	88
村田町	5	6	13	19	30	57	100	141	195	192	397	535	637	466	391	404	397
柴田町	6		2	1	3	77	52	41	91	49	142	124	224	135	188	201	190
川崎町	4	9	50	37	96	243	233	165	209	218	383	439	684	504	312	532	346
丸森町	96	234	252	201	577	1,236	980	1,119	1,649	1,281	1,781	1,776	1,894	1,210	455	1,052	823
大河原管内計	260	513	716	634	1,162	3,264	3,269	3,105	5,517	4,741	6,546	6,769	7,987	4,524	3,020	4,501	3,683
仙台市	12	25	87	101	96	362	179	252	417	323	716	809	972	811	659	993	694
塩竈市																	
名取市						15	29	52	96	82	99	122	176	137	86	110	102
多賀城市									1								
岩沼市					2	25	31	25	77	92	152	118	161	84	93	104	133
富谷市									4	5	39	52	56	55	58	52	89
亶理町	11	13	40	14	58	91	80	39	72	116	125	104	147	168	87	132	80
山元町	20	13	14	20	37	63	53	34	164	41	48	79	65	62	7	30	25
松島町													1		1	3	3
七ヶ浜町																	
利府町										10	6	6	6	8	35	20	44
大和町					3	22	25	50	96	159	219	374	441	253	270	520	448
大郷町													6	17	33	30	44
大衡村							3	5	23	22	30	86	103	95	96	197	137
仙台管内	43	51	141	135	196	578	400	457	950	840	1,438	1,750	2,134	1,690	1,425	2,191	1,799
大崎市					1	4	2		1	59	184	305	749	688	470	1,131	862
色麻町							2	2		5	13	12	32	53	46	85	71
加美町				4		20	22	32	45	49	210	240	323	293	208	440	232
涌谷町																	
美里町																	
北部管内				4	1	24	26	34	46	113	407	557	1,104	1,034	724	1,656	1,165
栗原市						2	3	5	67	82	212	204	378	486	525	1,084	903
栗原管内						2	3	5	67	82	212	204	378	486	525	1,084	903
登米市											2	1	18	22	39	86	68
登米管内											2	1	18	22	39	86	68
石巻市											1	1	6	8	15	33	54
東松島市																	
女川町																	
東部管内											1	1	6	8	15	33	54
気仙沼市											3	3	22	26	34	49	116
南三陸町												4	13	14	41	53	33
気仙沼管内											3	7	35	40	75	102	149
合計	303	564	857	773	1,359	3,868	3,698	3,601	6,580	5,776	8,609	9,289	11,662	7,804	5,823	9,653	7,821
狩猟実績	1,014	1,252	1,312	1,227	820	1,425	1,222	1,363	1,750	1,403	1,465	1,502	1,175	1,011	559	893	726
合計	1,317	1,816	2,169	2,000	2,179	5,293	4,920	4,964	8,330	7,179	10,074	10,791	12,837	8,815	6,382	10,546	8,547

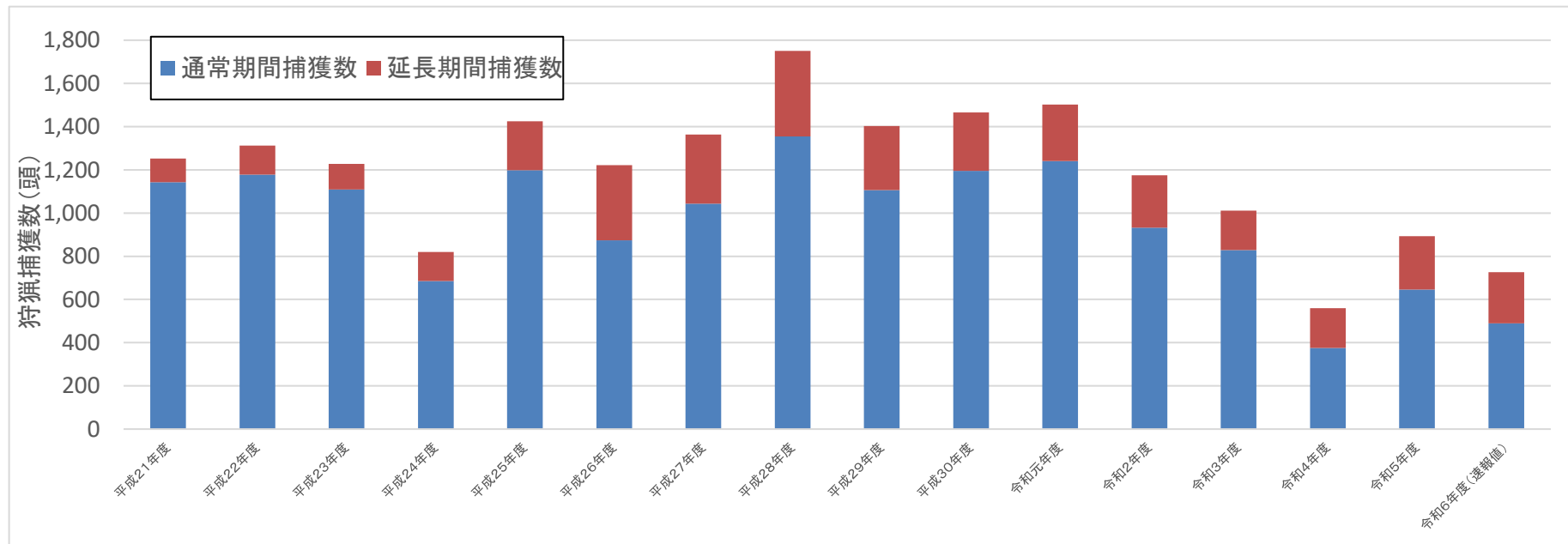


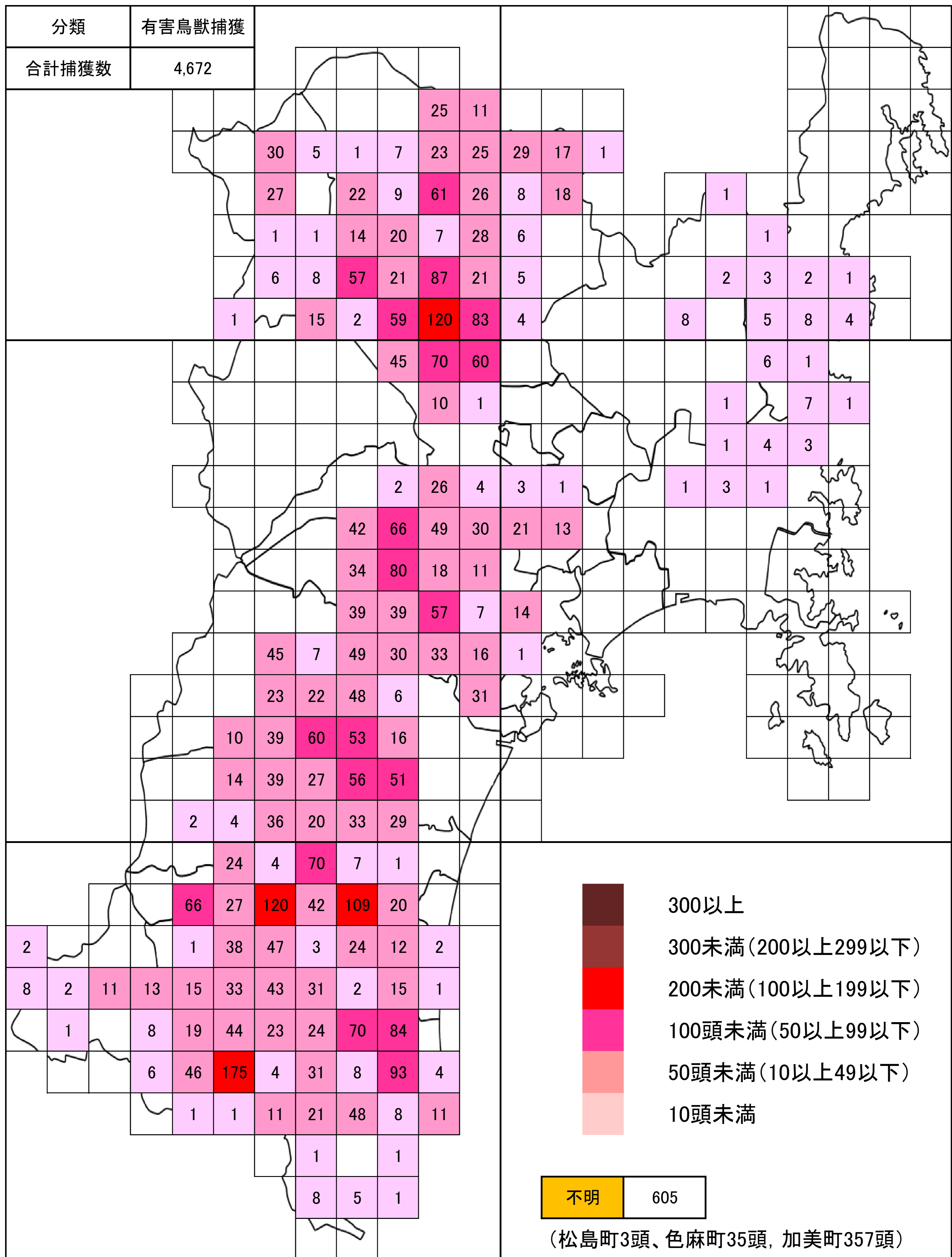
狩猟期間延長に係る狩猟捕獲実績表(イノシシ)

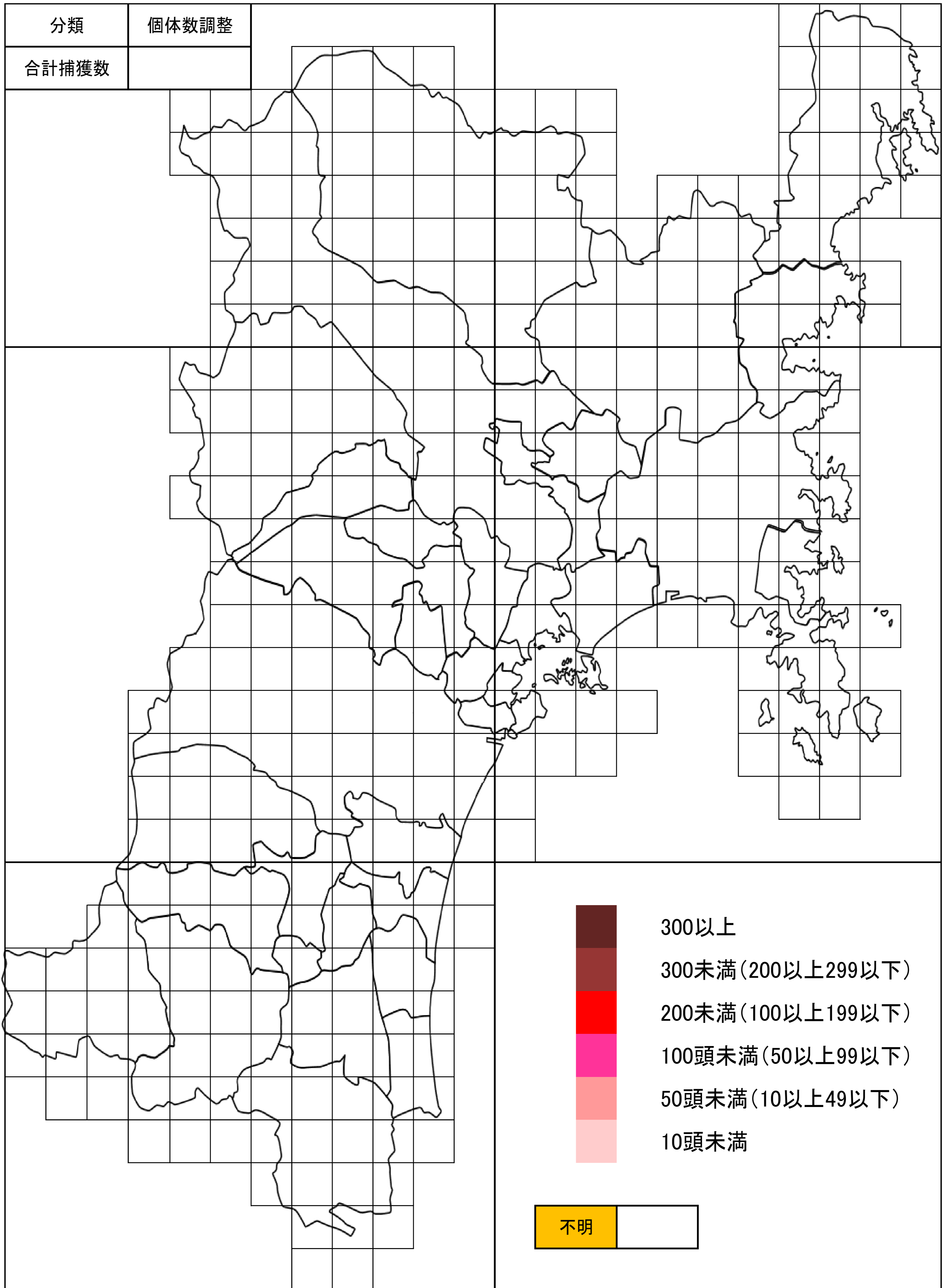
年度	狩猟捕獲数			延長期間捕獲数の割合 (D) = (C) / (A)
	(A)	通常期間 捕獲数(B)	延長期間 捕獲数(C)	
平成21年度	1,252	1,143	109	8.7%
平成22年度	1,312	1,178	134	10.2%
平成23年度	1,227	1,109	118	9.6%
平成24年度	820	686	134	16.3%
平成25年度	1,425	1,198	227	15.9%
平成26年度	1,222	874	348	28.5%
平成27年度	1,363	1,044	319	23.4%
平成28年度	1,750	1,354	396	22.6%
平成29年度	1,403	1,106	297	21.2%
平成30年度	1,465	1,196	269	18.4%
令和元年度	1,502	1,241	261	17.4%
令和2年度	1,175	932	243	20.7%
令和3年度	1,011	828	183	18.1%
令和4年度	559	375	184	32.9%
令和5年度	893	646	247	27.7%
令和6年度(速報値)	726	490	236	32.5%

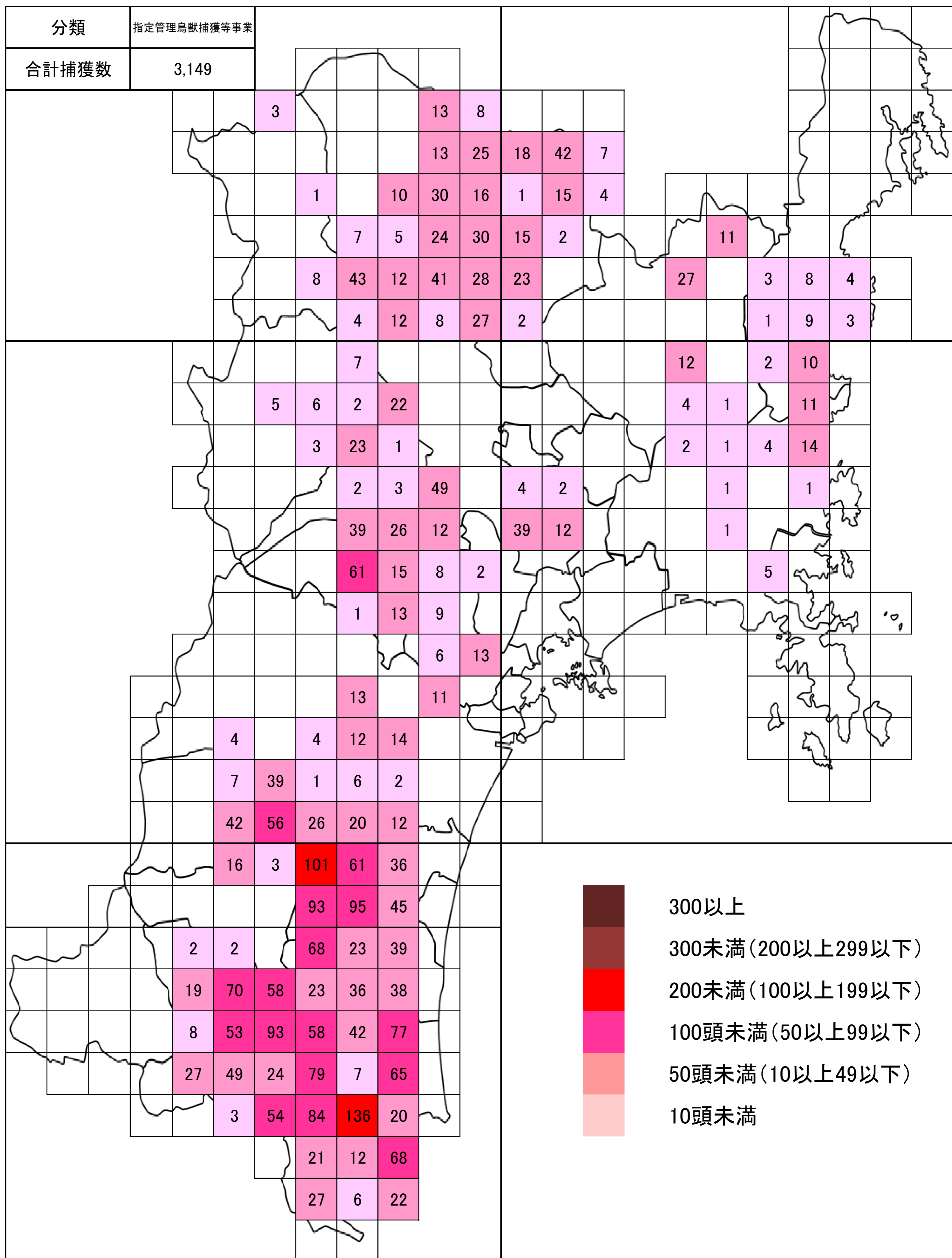
※ 数値は狩猟実態調査による。

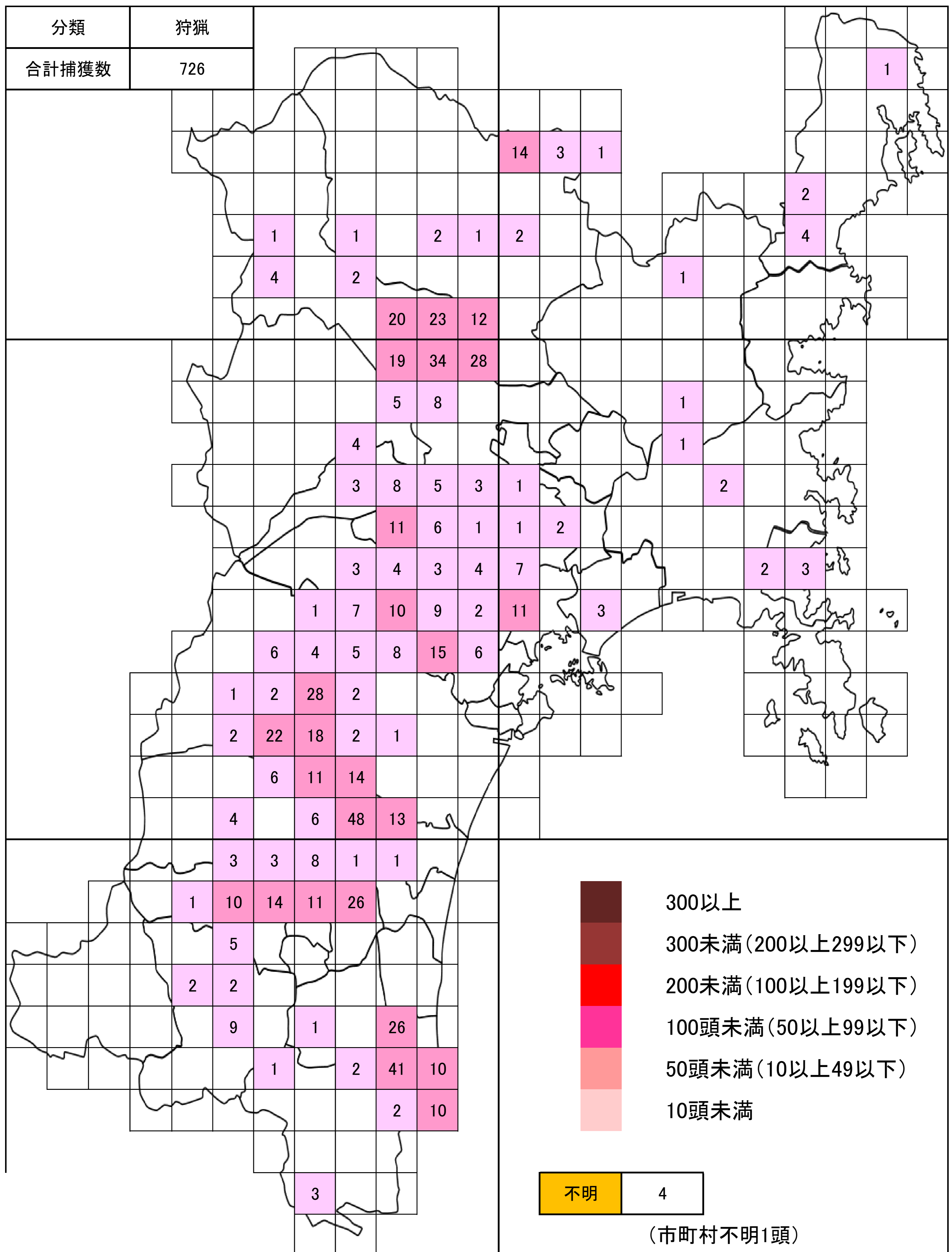
※ 通常期間:11/15～2/15, 延長期間:11/1～11/14及び2/16～3/31(R3年度までは2/16～3/31、H24年度までは2/16～3/15)

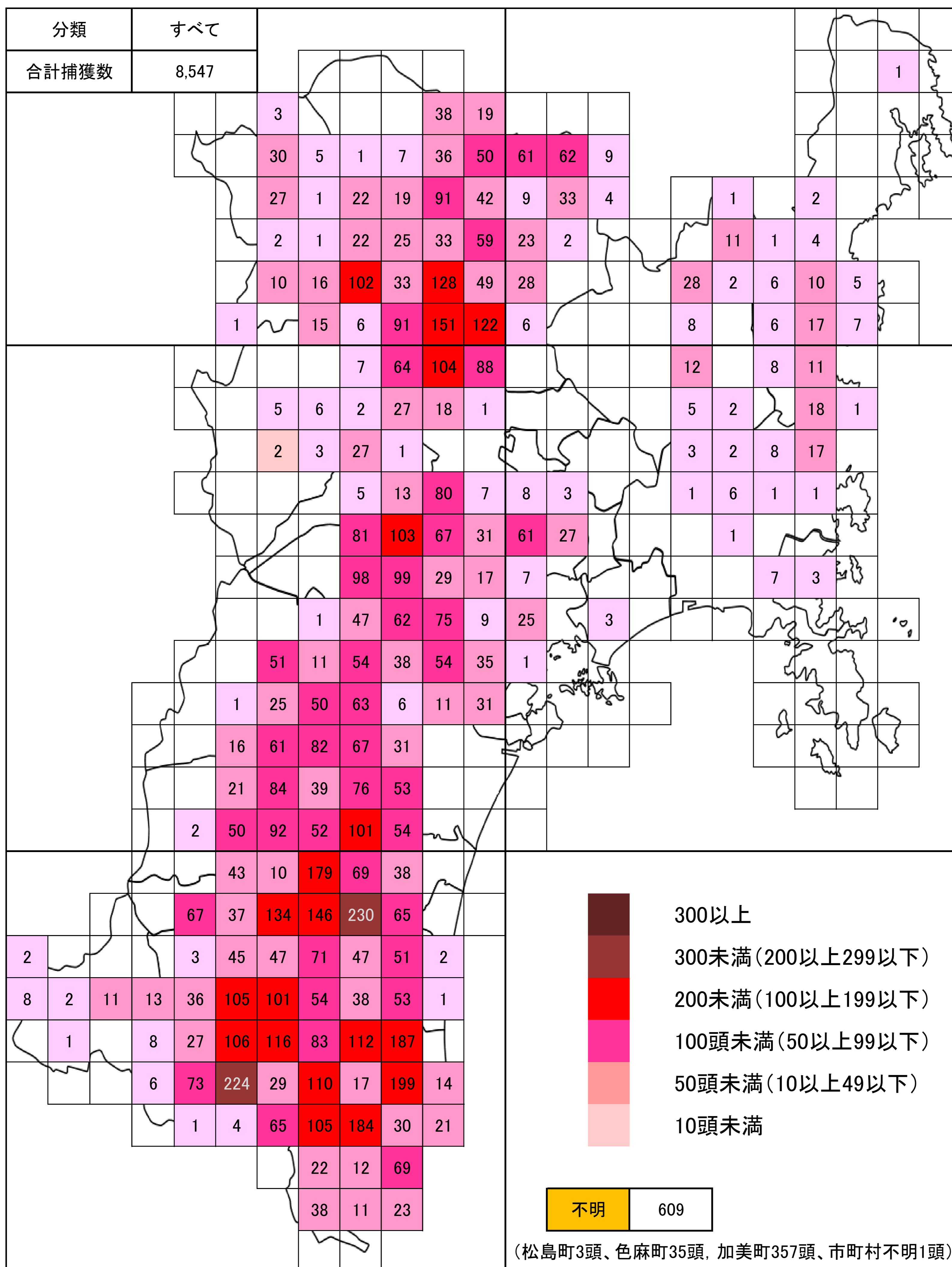












令和6年度  
宮城県ニホンジカ・イノシシ  
生息状況等調査業務  
報告書

令和7年3月

宮城県

表 2-24 推定した個体数

年 度	個体数推定値				
	中央値	95%下限値	50%下限値	50%上限値	95%上限値
2003	5,969	3,452	4,940	7,191	10,659
2004	6,280	3,742	5,239	7,570	11,351
2005	7,978	4,765	6,676	9,574	14,558
2006	9,668	5,762	8,071	11,548	17,074
2007	10,368	6,316	8,715	12,460	18,307
2008	16,029	9,744	13,464	19,222	27,943
2009	20,340	12,365	17,087	24,182	34,522
2010	22,293	13,478	18,705	26,308	37,760
2011	21,411	13,142	17,983	25,619	37,415
2012	20,785	12,927	17,489	25,145	37,764
2013	25,614	15,894	21,524	30,671	45,088
2014	25,247	15,686	21,157	30,526	46,152
2015	26,568	16,745	22,284	31,814	48,718
2016	30,267	18,503	25,399	36,146	52,549
2017	28,832	17,263	24,158	34,793	52,386
2018	32,192	18,965	26,940	38,941	56,395
2019	34,893	19,888	28,770	42,263	61,553
2020	38,756	20,946	32,071	46,656	68,018
2021	38,014	19,775	31,118	45,611	69,368
2022	35,883	18,320	29,093	43,240	67,221
2023	42,223	19,862	33,645	52,502	79,232

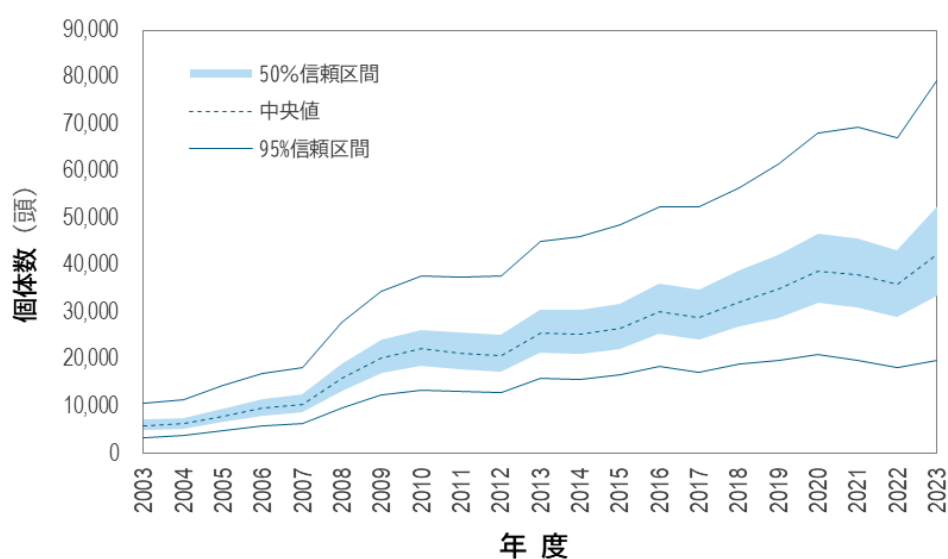


図 2-19 推定した個体数

MCMC 法の計算にはメッシュ単位の生息密度推定と同じく統計量解析ソフト R のパッケージ nimble 1.1.0 を用いた。また、サンプリングデータの集計にはパッケージ coda 0.19-4、並列処理のためにパッケージ parallel を用いた。

## (2) 結果

### 1) MCMC における収束診断

MCMC を実施して算出した値の収束状態を確認するため、事前分布を与えたパラメータについて、Gelman-Rubin 統計量 (R-hat) で判定した。

Gelman-Rubin 統計量による収束判断では連鎖同士の平均値と個々の平均値を比較し収束を判断し、求められた統計量 (R-hat) の値が 1.1 以下の場合収束していると判断する。収束診断の結果、個体数の一部のパラメータが 1.1 を超えていたものの、おおむね収束していると判断した。

ただし、同条件で複数回シミュレーションを行うと、Rhat が基準値を大きく超える場合があり、推定結果にもばらつきがあった。MCMC のシミュレーションでは乱数の取り方を毎回変えて推定しているが、データがモデルに当てはまりが良い場合は最終的にほぼ同じ推定結果になる。しかしデータの当てはまりが悪い場合や、パラメータを推定できない構造のモデルの場合は乱数の取り方で結果が大きく異なる。本モデルはデータの当てはまりが悪く推定結果が乱数の取り方の影響を強く受けていると考えられるため、収束していないと判断した。

### 2) 推定結果

収束していないと判断したが、比較的収束状態が良い結果を参考値として表 2-24、図 2-19、表 2-25、表 2-26 に推定結果を示した。

・表 2-24 より 2023 年度の生息個体数は、中央値 42,223 頭 (95%信頼区間: 19,862 ~ 79,232) と推定された。

・表 2-24 より全体的に増加傾向が見られた。

・推定された各年度の自然増加率は、中央値で 1.075~1.728 であり、年度ごとに大きなばらつきがあった。環境収容力は中央値 101.093 (95%信頼区間: 27.284~624.756) 頭/km<sup>2</sup> と推定された。

### (3) 考察

県全体の推定モデルは、利用できるデータが限られているため、捕獲数を密度の指標として用いて推定する必要があるが、捕獲数を密度指標として用いると、捕獲数が増えるほど個体数も増えるという、現実とは矛盾した結果になってしまう。

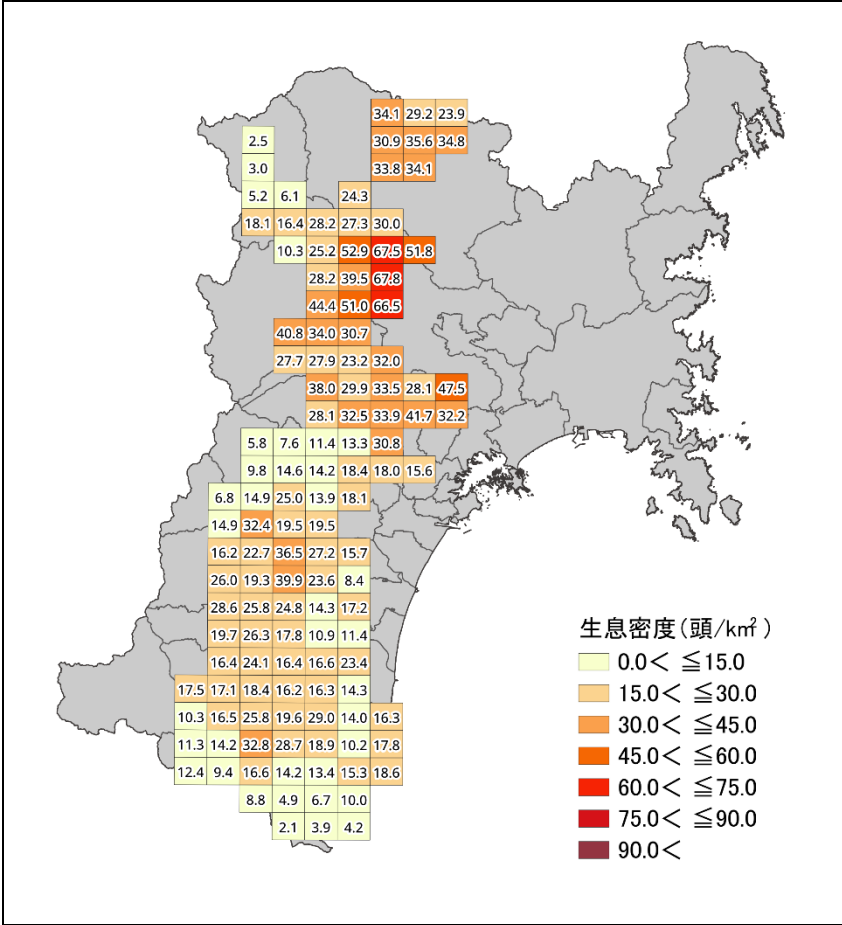


図 2-16 推定生息密度分布 2023 年度

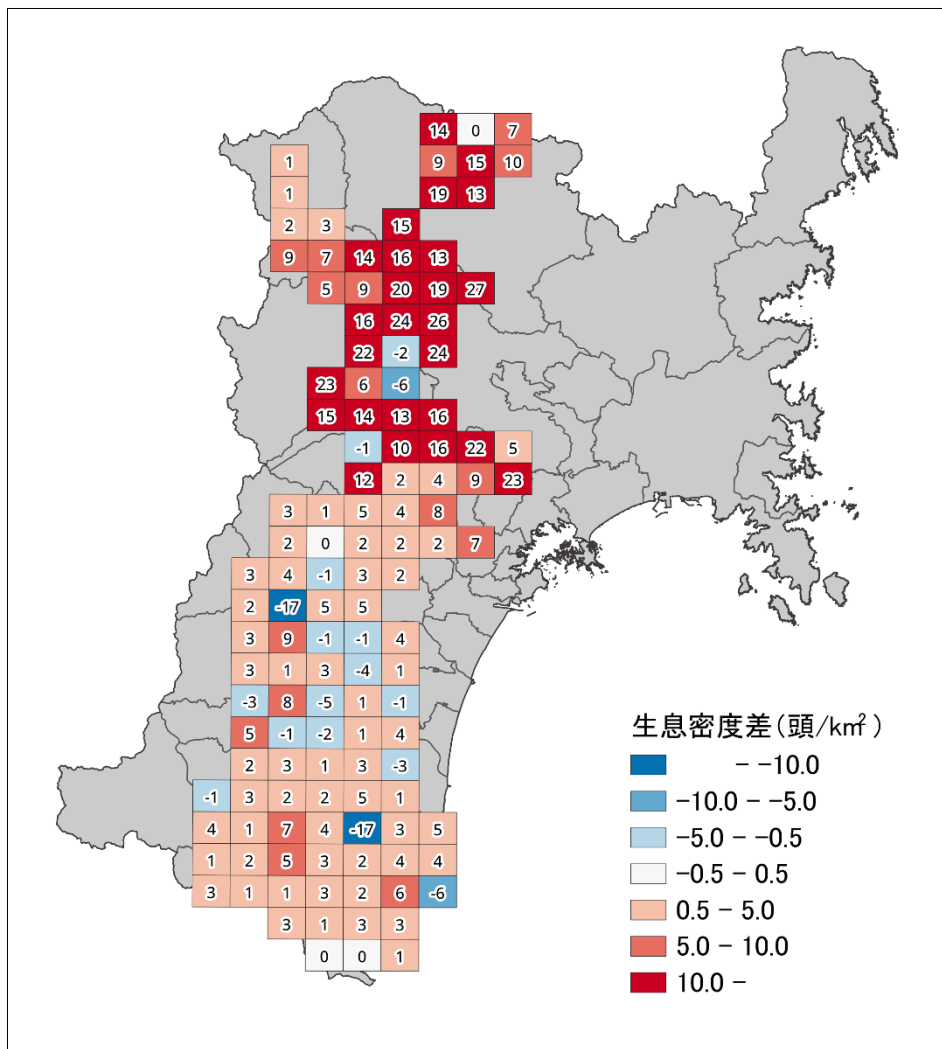


図 2-17 2022 年と 2023 年の生息密度差

# 令和6年度宮城県効果的捕獲促進事業業務報告書 概要版

## 業務目的

県内ではイノシシとツキノワグマ(以下、クマとする)の行動圏が重複しており、クマの錯誤捕獲が相次いでいる。そのため、効率的なイノシシの捕獲の検討と、錯誤捕獲の防止に向けた対策が必要である。

こうした状況を踏まえ、生息状況調査などの科学的な根拠に基づき捕獲場所を選定し、その場所で錯誤捕獲防止効果があるとされるくくりわなを複数種類用いて捕獲を行い、それらの有用性や効果の検証を行うことを目的とする。

## 1. 生息状況等調査

調査地域におけるイノシシとクマの同所的生息状況を明らかにするため、カメラトラップ調査及び痕跡調査による密度分布図を作成する。

### (1)カメラトラップ調査

カメラは関係機関からの聞き取りでイノシシの生息情報の多かった大崎市岩出山のメッシュ(A46、C06)内に計20台設置し、令和6年8月13日から10月17日まで調査を実施した。生息密度を推定するためのRESTモデルでは、一定の範囲内に撮影された対象動物の滞在時間を計測するため、カメラの画角内に有効範囲(設定区画)を設定した。

イノシシが撮影された動画のうち、設定区画に侵入した回数と滞在時間を計測した。イノシシの設定区画への侵入回数は179回であった。時刻ごとのイノシシの撮影頭数は6～7時の時間帯、16時～18時の時間帯で増加傾向にあった。

調査メッシュを図1に、各時刻のイノシシの撮影頭数を図2に示す。

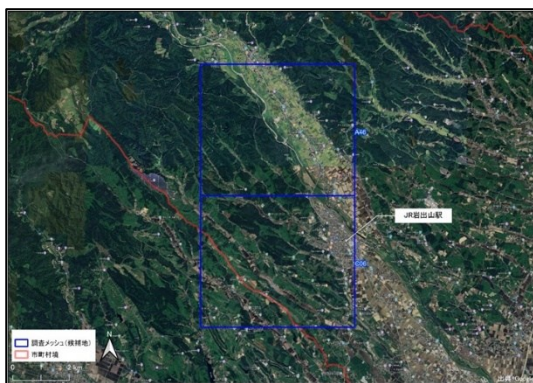


図1 調査メッシュ (A37、C06)

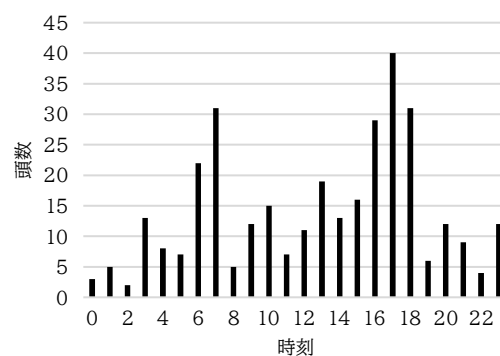


図2 各時刻のイノシシの撮影頭数

表2 イノシシの捕獲結果

わなの種類	わな設置期日	捕獲頭数	捕獲努力量	捕獲効率
いのしか御用	450	3	27	0.007
ST式	450	4	27	0.009
ベアウォーク	450	2	27	0.004

表3 わなの種類ごとの空うち、エラー数及び脱走数

わなの種類	空打ち(回数)	エラー(回数)	脱走(回数)
いのしか御用	3	1	0
ST式	2	9	0
ベアウォーク	8	5	1

表4 足くくりわなの長所と短所及びその改善点

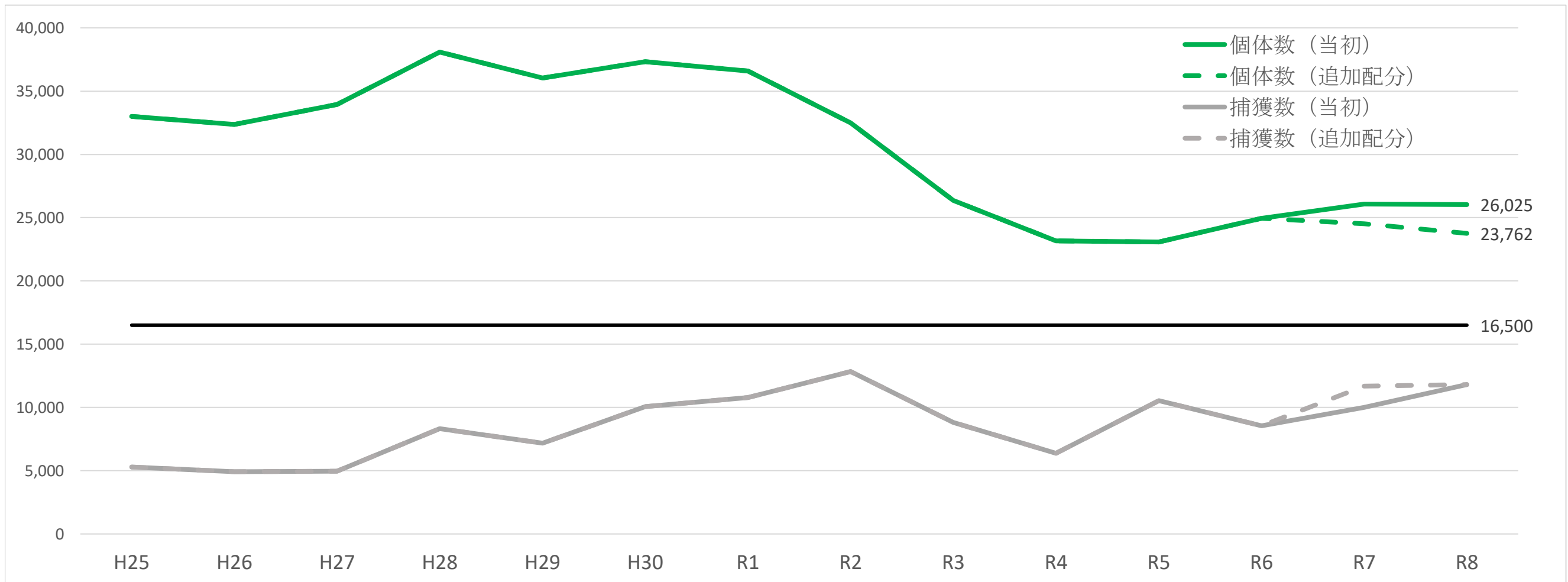
わなの種類	長所	短所と改善策
いのしか御用	<ul style="list-style-type: none"> <li>・バネがないため可動部分が凍結することなく、寒冷地でも使用可能</li> <li>・積雪時の設置にかかる労力が少ない（作業時間：10分/人）</li> </ul>	<ul style="list-style-type: none"> <li>・わな上部がずれやすい ▶<u>枝などでわな上部を固定する</u></li> <li>・わな上部とワイヤーの凍結による空うちの多さ ▶<u>わなに塩や油を含ませるなどの凍結防止策が必要</u></li> <li>・わな上部が紛失しやすい ▶<u>上部をパイプと繋ぐなどの工夫が必要</u></li> <li>・わなの構造が特徴的なため、設置経験が必要</li> </ul>
ST式 足くくりわな	<ul style="list-style-type: none"> <li>・わながコンパクトで持ち運びや設置がしやすい（作業時間：15分/人）</li> <li>・バネ式で、かつ踏板の構造上、動作が早い</li> </ul>	<ul style="list-style-type: none"> <li>・わなの可動部分がサビやすい ▶<u>サビ止めを塗る</u></li> <li>▶<u>こまめにメンテナンスする</u></li> <li>・冬季にはわな全体が凍結し、作動不良を起こしやすい ▶<u>地中に埋めたままにせず、メンテナンス時に作動チェックする</u></li> <li>・わな自体が小さく、動物にわなを踏ませることに経験が必要 ▶<u>経験と技術の向上を図る</u></li> </ul>
ベアウォーク	<ul style="list-style-type: none"> <li>・わなの直径が比較的小さく設置しやすい</li> <li>・ワイヤーのセット位置を変えることができるため、獲物の大小に応じて捕獲できる</li> </ul>	<ul style="list-style-type: none"> <li>・わな上部が紛失しやすい ▶<u>上部をパイプと繋ぐなどの工夫が必要</u></li> <li>・ワイヤーの凍結 ▶<u>ワイヤーに塩や油を含ませるなどの凍結防止策が必要</u></li> <li>・5mmワイヤーだと動作が遅く、空うちが生じやすい ▶<u>4mmワイヤーを試す</u></li> </ul>

R7 年度イノシシ捕獲計画

市町村	R6実績 (有害鳥獣捕獲、 個体数調整、 指定管理鳥獣捕獲等事業)	R7計画		指定管理鳥獣 捕獲等事業 (県事業)
		市町村		
		有害鳥獣捕獲 (想定捕獲数)	個体数調整	
白石市	863	2,000		2,330 (3,890)
角田市	594	350		
蔵王町	333	400		
七ヶ宿町	49	200		
大河原町	88	180		
村田町	397	670		
柴田町	190	300		
川崎町	346	100		
丸森町	823	550		
小計	3,683	4,750		
仙台市	694	900		
名取市	102	40		
岩沼市	133	110		
富谷市	89	100		
亘理町	80	100		
山元町	25	180		
松島町	3	10		
利府町	44	14		
大和町	448	450		
大郷町	44	120		
大衡村	137	150		
小計	1,799	2,174		
大崎市	862	1,200		
色麻町	71	55		
加美町	232	280		
小計	1,165	1,535		
栗原市	903	455		
石巻市	54	20		
登米市	68	20		
気仙沼市	116	60		
南三陸町	33	20		
小計	149	80		
合計	7,821	9,034		2,330(3,890)
狩猟	726			800
総計	8,547			12,164(13,724)

※()は追加で予算措置があった際の目標

### 宮城県内イノシシ個体数推移及び将来予測



年度	H25	H26	H27	H28	H29	H30	R1	R2	R3	R4	R5	R6	R7(当初)	R7(追加)	R8(当初)	R8(追加)
期首個体数											33,624	33,486	36,198	36,198	37,825	35,562
捕獲数	5,293	4,920	4,964	8,330	7,179	10,074	10,791	12,837	8,815	6,382	10,546	8,539	10,130	11,690	11,800	
指定管理鳥獣捕獲等事業	0	0	11	18	28	1,653	1,077	3,149	2,749	2,046	3,924	3,149	2,330	3,890	4,000	
有害鳥獣捕獲	1,958	1,671	3,537	6,418	5,734	6,948	8,192	8,513	5,055	3,777	5,729	4,672	7,000	7,000	7,000	
個体数調整	1,910	2,027	53	144	14	8	20	0	0	0	0	0	0	0	0	
狩猟	1,425	1,222	1,363	1,750	1,403	1,465	1,502	1,175	1,011	559	893	718	800	800	800	
期末個体数	33,009	32,372	33,945	38,087	36,034	37,339	36,597	32,485	26,366	23,173	23,078	24,947	26,068	24,508	26,025	23,762

※自然増加率は令和元年度の値(1.451)を元に計算

※R7の市町村の捕獲目標は約1万頭だが

※期末個体数について、R3に発生した豚熱の影響を踏まえ、R2以前はR3年度調査結果を採用、R3以降は最新(R5年度)調査結果を採用

目標以下の捕獲と見込んで積算。

野生鳥獣の肉の放射性物質検査結果(モニタリング調査分)

鳥獣名	市町村名	平成28年度				変動	平成29年度				変動	平成30年度				変動	令和元年度				変動	令和2年度				変動	令和3年度				変動	令和4年度				変動	令和5年度				変動	令和6年度				変動
		検体数	基準以上	率	検体数		基準以上	率	検体数	基準以上		率	検体数	基準以上	率		検体数	基準以上	率	検体数		基準以上	率	検体数	基準以上		率	検体数	基準以上	率		検体数	基準以上	率	検体数		基準以上	率	検体数	基準以上		率				
イノシシ	白石市	9	0	0.0%	↓	9	1	11.1%	↑	8	3	37.5%	↑	7	0	0.0%	↓	7	1	14.3%	↑	4	1	25.0%	↑	7	2	28.6%	↑	9	0	0.0%	↓	7	0	0.0%	↓									
	角田市	13	0	0.0%	↓	11	4	36.4%	↑	10	0	0.0%	↓	6	0	0.0%	→	6	0	0.0%	→	4	1	25.0%	↑	4	2	50.0%	↑	2	0	0.0%	↓	7	1	14.3%	↑									
	蔵王町	9	1	11.1%	↑	7	0	0.0%	↓	5	1	20.0%	↑	8	0	0.0%	↓	6	0	0.0%	→	8	0	0.0%	→	8	1	12.5%	↑	4	0	0.0%	↓	8	0	0.0%	↓									
	七ヶ宿町					6	0	0.0%	→	4	0	0.0%	→																	3	0	0.0%		3	0	0.0%	→									
	大河原町	2	0	0.0%	↓																									1	0	0.0%														
	柴田町	5	0	0.0%	↓	7	1	14.3%	↑	7	1	14.3%	→	4	0	0.0%	↓	2	0	0.0%	→					3	0	0.0%	→																	
	村田町	8	0	0.0%	↓	5	2	40.0%	↑	4	0	0.0%	↓													2	0	0.0%	→	5	0	0.0%	→	5	0	0.0%	→									
	川崎町	3	0	0.0%	→	3	0	0.0%	→	10	0	0.0%	→	7	0	0.0%	→									2	0	0.0%	→	4	0	0.0%	→	4	0	0.0%	→	4	0	0.0%	→					
	丸森町	12	2	16.7%	↓	11	5	45.5%	↑	11	5	45.5%	→	6	0	0.0%	↓	8	1	12.5%	↑	6	1	16.7%	↑	4	2	50.0%	↑	5	1	20.0%	↓	7	3	42.9%	↑									
	仙台市	6	1	16.7%	↑	9	0	0.0%	↓	9	0	0.0%	→	7	0	0.0%	→	8	0	0.0%	→	6	0	0.0%	→	8	0	0.0%	→	8	0	0.0%	→	8	0	0.0%	→									
	名取市	3	0	0.0%	↓	4	1	25.0%	↑	3	1	33.3%	↑	1	0	0.0%	↓	2	0	0.0%	→	3	0	0.0%	→	1	0	0.0%	→					1	0	0.0%	→									
	岩沼市	3	0	0.0%	→	6	1	16.7%	↑	6	0	0.0%	↓	7	0	0.0%	→	5	0	0.0%	→	7	0	0.0%	→	5	1	20.0%	↑	2	0	0.0%	↓	2	0	0.0%	→									
	亘理町	8	1	12.5%	↓	6	3	50.0%	↑	7	1	14.3%	↓	7	0	0.0%	↓	4	0	0.0%	→	6	0	0.0%	→	4	1	25.0%	↑	4	0	0.0%	↓	7	0	0.0%	→									
	山元町	11	2	18.2%	↓	6	1	16.7%	↓	1	0	0.0%	↓	2	0	0.0%	↓	4	0	0.0%	→	4	0	0.0%	→	4	0	0.0%	→	3	1	33.3%	↑	4	1	25.0%	↓	3	1	33.3%	↑					
	大和町	5	0	0.0%	↓	3	0	0.0%	↓	4	1	25.0%	↑	5	0	0.0%	↓	3	0	0.0%	→	3	0	0.0%	→	2	0	0.0%	→	2	0	0.0%	→	2	0	0.0%	→	4	1	25.0%	↑					
	大崎市	5	2	40.0%	↓	1	0	0.0%	↓	3	0	0.0%	→	6	0	0.0%	→	8	0	0.0%	→	2	0	0.0%	→	2	1	50.0%	↑	10	0	0.0%	↓	3	0	0.0%	→									
	色麻町	1	0	0.0%	↓					1	0	0.0%	→	6	0	0.0%	→	7	0	0.0%	→	7	0	0.0%	→					2	0	0.0%														
	加美町	1	1	100.0%	→					1	0	0.0%	→	4	0	0.0%	→	6	0	0.0%	→																									
	栗原市	4	1	25.0%	↓	5	4	80.0%	↑	7	0	0.0%	↓	2	0	0.0%	→	1	0	0.0%	→	1	0	0.0%	→																					
	大衡村													1	0	0.0%	→	1	0	0.0%	→													3	0	0.0%										
小計		108	11	10.2%	↓	99	23	23.2%	↑	101	13	12.9%	↓	86	0	0.0%	↓	78	2	2.6%	↑	63	3	4.8%	↑	57	11	19.3%	↑	65	2	3.1%	↓	72	6	8.3%	↑									

※国の基準値:100ベクレル/kg超

※検体採取方法:有害鳥獣捕獲, 個体数調整のための捕獲及び狩猟等による。

※食肉加工用ニホンジカ肉全頭検査分は除く。

令和6年度食肉加工用イノシシ肉及びニホンジカ肉の全頭検査における放射性物質の測定結果一覧

No	発表月日	鳥獣名	捕獲地 (市町村)	字名等	測定結果 (Bq/kg)	捕獲月日	検査月日
					放射性 セシウム		
1	R6.4.17	ニホンジカ	石巻市	東福田	不検出	R6.3.1	R6.3.4
2	R6.4.17	イノシシ	大崎市	鳴子温泉通原	19.4	R6.4.1	R6.4.3
3	R6.4.17	イノシシ	大崎市	岩出山上川原	不検出	R6.4.1	R6.4.3
4	R6.4.17	イノシシ	大崎市	岩出山上川原	12	R6.4.3	R6.4.5
5	R6.4.17	イノシシ	大崎市	岩出山宇細峰	不検出	R6.4.4	R6.4.8
6	R6.4.17	ニホンジカ	石巻市	分浜	10.9	R6.3.21	R6.4.8
7	R6.4.17	ニホンジカ	石巻市	水浜	不検出	R6.3.21	R6.4.8
8	R6.4.17	ニホンジカ	石巻市	明神	不検出	R6.3.21	R6.4.8
9	R6.4.17	ニホンジカ	石巻市	唐桑	不検出	R6.3.22	R6.4.8
10	R6.4.17	ニホンジカ	石巻市	明神山	不検出	R6.3.26	R6.4.8
11	R6.4.17	ニホンジカ	石巻市	水浜	7.9	R6.3.27	R6.4.8
12	R6.4.17	ニホンジカ	石巻市	水浜	不検出	R6.3.27	R6.4.8
13	R6.4.17	イノシシ	大崎市	鳴子温泉通原	不検出	R6.4.9	R6.4.11
14	R6.4.17	イノシシ	大崎市	岩出山下野目	15	R6.4.10	R6.4.12
15	R6.4.17	イノシシ	大崎市	岩出山下野目	17.6	R6.4.10	R6.4.12
16	R6.5.8	ニホンジカ	石巻市	雄勝町原	不検出	R6.4.20	R6.4.22
17	R6.5.8	ニホンジカ	石巻市	雄勝町明神	不検出	R6.4.21	R6.4.22
18	R6.5.8	ニホンジカ	石巻市	雄勝町原	不検出	R6.4.21	R6.4.22
19	R6.5.8	ニホンジカ	石巻市	雄勝町原	不検出	R6.4.21	R6.4.22
20	R6.5.8	イノシシ	大崎市	鳴子温泉通原	30.5	R6.4.20	R6.4.22
21	R6.5.8	ニホンジカ	石巻市	針岡	不検出	R6.4.23	R6.4.24
22	R6.5.8	ニホンジカ	石巻市	雄勝町原	不検出	R6.4.23	R6.4.24
23	R6.5.8	ニホンジカ	石巻市	雄勝町原	不検出	R6.4.23	R6.4.24
24	R6.5.8	ニホンジカ	石巻市	小積浜	不検出	R6.4.18	R6.4.25
25	R6.5.8	ニホンジカ	石巻市	小乗浜	不検出	R6.4.20	R6.4.25
26	R6.5.8	ニホンジカ	石巻市	小乗浜	不検出	R6.4.21	R6.4.25
27	R6.5.8	ニホンジカ	石巻市	小乗浜	不検出	R6.4.21	R6.4.25
28	R6.5.8	ニホンジカ	石巻市	針浜	不検出	R6.4.21	R6.4.25
29	R6.5.8	ニホンジカ	石巻市	桐ヶ崎	不検出	R6.4.21	R6.4.25
30	R6.5.8	ニホンジカ	石巻市	折立	不検出	R6.4.20	R6.4.25
31	R6.5.8	ニホンジカ	石巻市	雄勝町桑浜	不検出	R6.4.26	R6.4.30
32	R6.5.8	ニホンジカ	石巻市	雄勝町桑浜	不検出	R6.4.28	R6.4.30
33	R6.5.8	ニホンジカ	石巻市	雄勝町桑浜	9.43	R6.4.28	R6.4.30
34	R6.5.8	ニホンジカ	石巻市	雄勝町原	不検出	R6.5.1	R6.5.2
35	R6.5.22	イノシシ	大崎市	岩出山下真山六田前	14.7	R6.5.7	R6.5.8
36	R6.5.22	ニホンジカ	石巻市	小乗浜	不検出	R6.4.24	R6.5.8
37	R6.5.22	ニホンジカ	石巻市	野々浜	不検出	R6.4.24	R6.5.8
38	R6.5.22	ニホンジカ	石巻市	飯子浜	不検出	R6.4.27	R6.5.8
39	R6.5.22	ニホンジカ	石巻市	野々浜	不検出	R6.4.27	R6.5.8
40	R6.5.22	ニホンジカ	石巻市	黒崎	不検出	R6.5.3	R6.5.8
41	R6.5.22	ニホンジカ	石巻市	黒崎	不検出	R6.5.3	R6.5.8
42	R6.5.22	ニホンジカ	石巻市	黒崎	不検出	R6.5.4	R6.5.8
43	R6.5.22	イノシシ	大崎市	岩出山上野目加里	13.9	R6.5.7	R6.5.13
44	R6.5.22	ニホンジカ	石巻市	雄勝町原	不検出	R6.5.18	R6.5.20
45	R6.5.22	ニホンジカ	石巻市	雄勝町原	不検出	R6.5.18	R6.5.20
46	R6.5.22	ニホンジカ	石巻市	雄勝町原	不検出	R6.5.18	R6.5.20
47	R6.5.22	イノシシ	大崎市	鳴子温泉通原	11.1	R6.5.18	R6.5.20
48	R6.6.5	ニホンジカ	石巻市	福地	不検出	R6.5.22	R6.5.23
49	R6.6.5	ニホンジカ	石巻市	雄勝町原	不検出	R6.5.22	R6.5.23
50	R6.6.5	ニホンジカ	石巻市	雄勝町原	不検出	R6.5.22	R6.5.23

No	発表月日	鳥獣名	捕獲地 (市町村)	字名等	測定結果 (Bq/kg)	捕獲月日	検査月日
					放射性 セシウム		
51	R6.6.5	ニホンジカ	石巻市	雄勝町原	不検出	R6.5.22	R6.5.23
52	R6.6.5	ニホンジカ	石巻市	雄勝町原	不検出	R6.5.22	R6.5.23
53	R6.6.5	ニホンジカ	石巻市	雄勝町原	不検出	R6.5.25	R6.5.27
54	R6.6.5	ニホンジカ	石巻市	雄勝町原	7.82	R6.5.25	R6.5.27
55	R6.6.5	イノシシ	大崎市	鳴子温泉前森	28.3	R6.5.24	R6.5.27
56	R6.6.5	イノシシ	大崎市	岩出山宇上真山下山田	12.9	R6.5.24	R6.5.27
57	R6.6.5	ニホンジカ	石巻市	雄勝町原	不検出	R6.5.27	R6.5.28
58	R6.6.5	イノシシ	大崎市	岩出山上真山山崎	27.6	R6.5.25	R6.5.28
59	R6.6.5	ニホンジカ	石巻市	牧ノ崎	不検出	R6.5.8	R6.5.29
60	R6.6.5	ニホンジカ	石巻市	牧ノ崎	不検出	R6.5.8	R6.5.29
61	R6.6.5	ニホンジカ	石巻市	水沼	不検出	R6.5.12	R6.5.29
62	R6.6.5	ニホンジカ	石巻市	谷川	不検出	R6.5.12	R6.5.29
63	R6.6.5	ニホンジカ	石巻市	泊浜	不検出	R6.5.12	R6.5.29
64	R6.6.5	ニホンジカ	石巻市	小積浜	不検出	R6.5.12	R6.5.29
65	R6.6.5	ニホンジカ	石巻市	黒崎	不検出	R6.5.18	R6.5.29
66	R6.6.5	ニホンジカ	石巻市	清崎	不検出	R6.5.18	R6.5.29
67	R6.6.5	ニホンジカ	石巻市	清崎	不検出	R6.5.18	R6.5.29
68	R6.6.5	ニホンジカ	石巻市	清崎	不検出	R6.5.18	R6.5.29
69	R6.6.5	ニホンジカ	石巻市	鮫ノ浦	不検出	R6.5.19	R6.5.29
70	R6.6.5	ニホンジカ	石巻市	小積浜	不検出	R6.5.22	R6.5.29
71	R6.6.5	ニホンジカ	石巻市	寺山	不検出	R6.5.23	R6.5.29
72	R6.6.5	ニホンジカ	石巻市	寄磯浜	不検出	R6.5.24	R6.5.29
73	R6.6.27	ニホンジカ	石巻市	雄勝町原	不検出	R6.6.12	R6.6.13
74	R6.6.27	ニホンジカ	石巻市	雄勝町原	不検出	R6.6.12	R6.6.13
75	R6.6.27	ニホンジカ	石巻市	雄勝町原	不検出	R6.6.13	R6.6.14
76	R6.6.27	ニホンジカ	石巻市	雄勝町原	不検出	R6.6.15	R6.6.17
77	R6.6.27	ニホンジカ	石巻市	雄勝町原	不検出	R6.6.15	R6.6.17
78	R6.6.27	ニホンジカ	石巻市	黒崎	不検出	R6.6.1	R6.6.17
79	R6.6.27	ニホンジカ	石巻市	黒崎	不検出	R6.6.1	R6.6.17
80	R6.6.27	ニホンジカ	石巻市	黒崎	不検出	R6.6.1	R6.6.17
81	R6.6.27	ニホンジカ	石巻市	黒崎	不検出	R6.6.1	R6.6.17
82	R6.6.27	ニホンジカ	石巻市	黒崎	不検出	R6.6.1	R6.6.17
83	R6.6.27	ニホンジカ	石巻市	針浜	12.8	R6.6.2	R6.6.17
84	R6.6.27	ニホンジカ	石巻市	富貴浦	不検出	R6.6.2	R6.6.17
85	R6.6.27	ニホンジカ	石巻市	牧ノ崎	不検出	R6.6.5	R6.6.17
86	R6.6.27	ニホンジカ	石巻市	富貴浦	不検出	R6.6.5	R6.6.17
87	R6.6.27	ニホンジカ	石巻市	小竹浜	不検出	R6.6.9	R6.6.17
88	R6.6.27	ニホンジカ	石巻市	谷川	12	R6.6.9	R6.6.17
89	R6.6.27	ニホンジカ	石巻市	月浦	不検出	R6.6.9	R6.6.17
90	R6.6.27	ニホンジカ	石巻市	小竹浜	不検出	R6.6.9	R6.6.17
91	R6.6.27	ニホンジカ	石巻市	月浦	不検出	R6.6.9	R6.6.17
92	R6.6.27	ニホンジカ	石巻市	寺山	不検出	R6.6.9	R6.6.17
93	R6.6.27	ニホンジカ	石巻市	小積浜	不検出	R6.6.9	R6.6.17
94	R6.6.27	ニホンジカ	石巻市	荻浜	不検出	R6.6.9	R6.6.17
95	R6.6.27	ニホンジカ	石巻市	野々浜	不検出	R6.6.9	R6.6.17
96	R6.6.27	ニホンジカ	石巻市	十八成浜	不検出	R6.6.9	R6.6.17
97	R6.6.27	ニホンジカ	石巻市	祝田	不検出	R6.6.13	R6.6.17
98	R6.6.27	イノシシ	大崎市	岩出山宇池月	不検出	R6.6.15	R6.6.18
99	R6.6.27	ニホンジカ	石巻市	雄勝町原	10.6	R6.6.18	R6.6.19
100	R6.6.27	ニホンジカ	石巻市	雄勝町原	不検出	R6.6.18	R6.6.19

No	発表月日	鳥獣名	捕獲地 (市町村)	字名等	測定結果 (Bq/kg)	捕獲月日	検査月日
					放射性 セシウム		
101	R6.6.27	イノシシ	大崎市	鳴子温泉前森	13.1	R6.6.17	R6.6.19
102	R6.6.27	イノシシ	大崎市	岩出山上野目	17	R6.6.17	R6.6.19
103	R6.7.10	ニホンジカ	石巻市	雄勝町分浜	不検出	R6.6.21	R6.6.24
104	R6.7.10	ニホンジカ	石巻市	雄勝町分浜	不検出	R6.6.21	R6.6.24
105	R6.7.10	イノシシ	大崎市	鳴子温泉字沢	17.3	R6.6.22	R6.6.25
106	R6.7.10	イノシシ	大崎市	岩出山池月	46.1	R6.6.24	R6.6.26
107	R6.7.10	イノシシ	大崎市	鳴子温泉焼石亦	37.4	R6.6.26	R6.6.28
108	R6.7.10	イノシシ	大崎市	鳴子温泉前森	25.9	R6.6.27	R6.7.1
109	R6.7.10	イノシシ	大崎市	鳴子温泉上ノ原	13.2	R6.6.29	R6.7.1
110	R6.7.10	イノシシ	大崎市	鳴子温泉前森	不検出	R6.6.29	R6.7.1
111	R6.7.10	イノシシ	大崎市	鳴子温泉焼石亦	33.5	R6.7.1	R6.7.3
112	R6.7.10	イノシシ	大崎市	岩出山池月	23	R6.7.2	R6.7.5
113	R6.7.31	ニホンジカ	石巻市	大瓜	不検出	R6.6.19	R6.7.8
114	R6.7.31	ニホンジカ	石巻市	鮫ノ浦	不検出	R6.6.22	R6.7.8
115	R6.7.31	ニホンジカ	石巻市	沼津	不検出	R6.6.22	R6.7.8
116	R6.7.31	ニホンジカ	石巻市	谷川	不検出	R6.6.22	R6.7.8
117	R6.7.31	ニホンジカ	石巻市	谷川	不検出	R6.6.22	R6.7.8
118	R6.7.31	ニホンジカ	石巻市	谷川	不検出	R6.6.22	R6.7.8
119	R6.7.31	ニホンジカ	石巻市	谷川	不検出	R6.6.22	R6.7.8
120	R6.7.31	ニホンジカ	石巻市	小積浜	不検出	R6.6.22	R6.7.8
121	R6.7.31	ニホンジカ	石巻市	牧ノ崎	不検出	R6.6.23	R6.7.8
122	R6.7.31	ニホンジカ	石巻市	牧ノ崎	不検出	R6.6.23	R6.7.8
123	R6.7.31	ニホンジカ	石巻市	黒崎	不検出	R6.6.23	R6.7.8
124	R6.7.31	ニホンジカ	石巻市	寺山	不検出	R6.6.25	R6.7.8
125	R6.7.31	ニホンジカ	石巻市	鮫ノ浦	不検出	R6.6.23	R6.7.8
126	R6.7.31	ニホンジカ	石巻市	小竹浜	不検出	R6.6.26	R6.7.8
127	R6.7.31	ニホンジカ	石巻市	小竹浜	不検出	R6.6.26	R6.7.8
128	R6.7.31	ニホンジカ	石巻市	小竹浜	不検出	R6.6.26	R6.7.8
129	R6.7.31	ニホンジカ	石巻市	寺山	不検出	R6.6.23	R6.7.8
130	R6.7.31	ニホンジカ	石巻市	寺山	不検出	R6.6.26	R6.7.8
131	R6.7.31	ニホンジカ	石巻市	寺山	不検出	R6.6.26	R6.7.8
132	R6.7.31	ニホンジカ	石巻市	小網倉浜	12.7	R6.6.26	R6.7.8
133	R6.7.31	ニホンジカ	石巻市	大原浜	不検出	R6.6.29	R6.7.8
134	R6.7.31	ニホンジカ	石巻市	大原浜	不検出	R6.6.29	R6.7.8
135	R6.7.31	ニホンジカ	石巻市	大谷川浜	不検出	R6.6.29	R6.7.8
136	R6.7.31	ニホンジカ	石巻市	狐崎浜	不検出	R6.6.29	R6.7.8
137	R6.7.31	ニホンジカ	石巻市	黒崎	不検出	R6.6.30	R6.7.8
138	R6.7.31	ニホンジカ	石巻市	黒崎	不検出	R6.6.30	R6.7.8
139	R6.7.31	ニホンジカ	石巻市	谷川	不検出	R6.6.30	R6.7.8
140	R6.7.31	ニホンジカ	石巻市	桃浦	不検出	R6.6.30	R6.7.8
141	R6.7.31	ニホンジカ	石巻市	小積浜	不検出	R6.7.3	R6.7.8
142	R6.7.31	ニホンジカ	石巻市	鮫ノ浦	不検出	R6.7.3	R6.7.8
143	R6.7.31	ニホンジカ	石巻市	泊浜	不検出	R6.7.3	R6.7.9
144	R6.7.31	イノシシ	大崎市	岩出山上川原	11.2	R6.7.6	R6.7.9
145	R6.7.31	イノシシ	大崎市	岩出山上川原	12.7	R6.7.6	R6.7.12
146	R6.7.31	イノシシ	大崎市	鳴子温泉焼石亦	不検出	R6.7.11	R6.7.12
147	R6.7.31	ニホンジカ	石巻市	雄勝町大浜	不検出	R6.7.11	R6.7.16
148	R6.7.31	ニホンジカ	石巻市	雄勝町大浜	不検出	R6.7.14	R6.7.16
149	R6.7.31	ニホンジカ	石巻市	雄勝町原	不検出	R6.7.14	R6.7.19
150	R6.7.31	イノシシ	大崎市	鳴子温泉通原	9.8	R6.7.17	R6.7.19

国の基準値は100Bq/kgを超える測定値

令和6年度食肉加工用イノシシ肉及びニホンジカ肉の全頭検査における放射性物質の測定結果一覧

No	発表月日	鳥獣名	捕獲地 (市町村)	字名等	測定結果 (Bq/kg) 放射性 セシウム	捕獲月日	検査月日
151	R6.7.31	イノシシ	大崎市	鳴子温泉町	9.72	R6.7.17	R6.7.19
152	R6.7.31	イノシシ	大崎市	鳴子温泉前森	不検出	R6.7.17	R6.7.19
153	R6.7.31	イノシシ	大崎市	岩出山下一栗	不検出	R6.7.18	R6.7.22
154	R6.7.31	イノシシ	大崎市	鳴子温泉通原	不検出	R6.7.20	R6.7.23
155	R6.7.31	ニホンジカ	石巻市	桃浦	不検出	R6.7.6	R6.7.24
156	R6.7.31	ニホンジカ	石巻市	大原浜	不検出	R6.7.6	R6.7.24
157	R6.7.31	ニホンジカ	石巻市	小積浜	不検出	R6.7.6	R6.7.24
158	R6.7.31	ニホンジカ	石巻市	黒崎	不検出	R6.7.6	R6.7.24
159	R6.7.31	ニホンジカ	石巻市	黒崎	不検出	R6.7.6	R6.7.24
160	R6.7.31	ニホンジカ	石巻市	寺山	不検出	R6.7.6	R6.7.24
161	R6.7.31	ニホンジカ	石巻市	寺山	不検出	R6.7.6	R6.7.24
162	R6.7.31	ニホンジカ	石巻市	大原浜	不検出	R6.7.7	R6.7.24
163	R6.7.31	ニホンジカ	石巻市	大原浜	不検出	R6.7.7	R6.7.24
164	R6.7.31	ニホンジカ	石巻市	寺山	不検出	R6.7.10	R6.7.24
165	R6.7.31	ニホンジカ	石巻市	寺山	不検出	R6.7.10	R6.7.24
166	R6.7.31	ニホンジカ	石巻市	十八成浜	不検出	R6.7.14	R6.7.24
167	R6.7.31	ニホンジカ	石巻市	寄磯浜	14.7	R6.7.15	R6.7.24
168	R6.7.31	ニホンジカ	石巻市	鮫ノ浦	不検出	R6.7.15	R6.7.24
169	R6.7.31	ニホンジカ	石巻市	鮫ノ浦	不検出	R6.7.15	R6.7.24
170	R6.7.31	イノシシ	大崎市	岩出山上川原	不検出	R6.7.22	R6.7.24
171	R6.9.4	ニホンジカ	石巻市	雄勝町原	64.4	R6.7.25	R6.7.29
172	R6.9.4	イノシシ	大崎市	鳴子温泉町	不検出	R6.7.25	R6.7.29
173	R6.9.4	ニホンジカ	石巻市	雄勝町原	8.64	R6.8.9	R6.8.15
174	R6.9.4	ニホンジカ	石巻市	雄勝町分浜	19.2	R6.8.9	R6.8.15
175	R6.9.4	ニホンジカ	石巻市	雄勝町分浜	32.5	R6.8.10	R6.8.15
176	R6.9.4	ニホンジカ	石巻市	雄勝町大浜	不検出	R6.8.11	R6.8.15
177	R6.9.4	ニホンジカ	石巻市	雄勝町原	14.5	R6.8.20	R6.8.21
178	R6.9.4	ニホンジカ	石巻市	雄勝町原	不検出	R6.8.20	R6.8.21
179	R6.9.4	ニホンジカ	石巻市	狐崎浜	不検出	R6.7.20	R6.8.22
180	R6.9.4	ニホンジカ	石巻市	狐崎浜	不検出	R6.7.20	R6.8.22
181	R6.9.4	ニホンジカ	石巻市	小竹浜	不検出	R6.7.27	R6.8.22
182	R6.9.4	ニホンジカ	石巻市	寺山	不検出	R6.7.27	R6.8.22
183	R6.9.4	ニホンジカ	石巻市	黒崎	29.5	R6.7.28	R6.8.22
184	R6.9.4	ニホンジカ	石巻市	十八成浜	不検出	R6.7.28	R6.8.22
185	R6.9.4	ニホンジカ	石巻市	泊浜	65.1	R6.8.3	R6.8.22
186	R6.9.4	ニホンジカ	石巻市	泊浜	26.0	R6.8.3	R6.8.22
187	R6.9.4	ニホンジカ	石巻市	黒崎	不検出	R6.8.7	R6.8.22
188	R6.9.4	ニホンジカ	石巻市	黒崎	不検出	R6.8.7	R6.8.22
189	R6.9.4	ニホンジカ	石巻市	十八成浜	不検出	R6.8.7	R6.8.22
190	R6.9.4	ニホンジカ	石巻市	狐崎浜	9.41	R6.8.14	R6.8.22
191	R6.9.4	ニホンジカ	石巻市	谷川	不検出	R6.8.17	R6.8.22
192	R6.9.4	イノシシ	大崎市	鳴子温泉大尺	16.5	R6.8.22	R6.8.23
193	R6.9.4	イノシシ	大崎市	鳴子温泉大尺	13.8	R6.8.23	R6.8.26
194	R6.9.4	イノシシ	大崎市	岩出山葛岡宮地	不検出	R6.8.24	R6.8.27
195	R6.9.4	ニホンジカ	石巻市	雄勝町原	不検出	R6.8.26	R6.8.28
196	R6.9.4	ニホンジカ	石巻市	雄勝町水浜	不検出	R6.8.27	R6.8.28
197	R6.9.4	ニホンジカ	石巻市	雄勝町水浜	不検出	R6.8.27	R6.8.28
198	R6.9.25	イノシシ	大崎市	鳴子温泉前森	14.8	R6.9.4	R6.9.6
199	R6.9.25	ニホンジカ	石巻市	針岡	148	R6.9.5	R6.9.6
200	R6.9.25	ニホンジカ	石巻市	雄勝町原	38.5	R6.9.5	R6.9.6

No	発表月日	鳥獣名	捕獲地 (市町村)	字名等	測定結果 (Bq/kg) 放射性 セシウム	捕獲月日	検査月日
201	R6.9.25	ニホンジカ	石巻市	黒崎	不検出	R6.8.24	R6.9.13
202	R6.9.25	ニホンジカ	石巻市	黒崎	不検出	R6.8.24	R6.9.13
203	R6.9.25	ニホンジカ	石巻市	小積浜	13.1	R6.8.24	R6.9.13
204	R6.9.25	ニホンジカ	石巻市	小積浜	10.5	R6.8.24	R6.9.13
205	R6.9.25	ニホンジカ	石巻市	小網倉浜	不検出	R6.9.4	R6.9.13
206	R6.9.25	ニホンジカ	石巻市	黒崎	15.8	R6.9.4	R6.9.13
207	R6.9.25	ニホンジカ	石巻市	黒崎	28.4	R6.9.4	R6.9.13
208	R6.9.25	ニホンジカ	女川町	高白	22.7	R6.9.8	R6.9.13
209	R6.9.25	ニホンジカ	女川町	高白	67.8	R6.9.8	R6.9.13
210	R6.9.25	ニホンジカ	石巻市	横浦	不検出	R6.9.8	R6.9.13
211	R6.9.25	ニホンジカ	石巻市	雄勝町原	73.3	R6.9.12	R6.9.17
212	R6.9.25	ニホンジカ	石巻市	雄勝町原	28.5	R6.9.12	R6.9.17
213	R6.9.25	ニホンジカ	石巻市	雄勝町分浜	30.9	R6.9.13	R6.9.17
214	R6.9.25	ニホンジカ	石巻市	雄勝町分浜	35.2	R6.9.13	R6.9.17
215	R6.9.25	ニホンジカ	石巻市	黒崎	不検出	R6.9.7	R6.9.17
216	R6.10.16	ニホンジカ	石巻市	雄勝町熊沢	9.72	R6.9.19	R6.9.20
217	R6.10.16	ニホンジカ	石巻市	雄勝町下雄勝	40.0	R6.9.19	R6.9.20
218	R6.10.16	ニホンジカ	石巻市	雄勝町下雄勝	9.04	R6.9.19	R6.9.20
219	R6.10.16	ニホンジカ	石巻市	雄勝町大須	39.1	R6.9.19	R6.9.20
220	R6.10.16	ニホンジカ	石巻市	雄勝町大須	34.0	R6.9.19	R6.9.20
221	R6.10.16	イノシシ	大崎市	鳴子温泉上ノ原	17.6	R6.9.23	R6.9.25
222	R6.10.16	ニホンジカ	石巻市	雄勝町分浜	16.5	R6.9.27	R6.9.30
223	R6.10.16	ニホンジカ	石巻市	雄勝町原	39.6	R6.9.27	R6.9.30
224	R6.10.16	イノシシ	大崎市	鳴子温泉玉ノ木	30.6	R6.9.29	R6.10.1
225	R6.10.16	イノシシ	大崎市	鳴子温泉玉ノ木	21.3	R6.9.29	R6.10.1
226	R6.10.16	イノシシ	大崎市	鳴子温泉焼石亦	15.7	R6.9.30	R6.10.1
227	R6.10.16	イノシシ	大崎市	鳴子温泉竹原	41.3	R6.10.1	R6.10.2
228	R6.10.16	ニホンジカ	南三陸町	入谷大船沢	27.3	R6.10.1	R6.10.3
229	R6.10.16	ニホンジカ	石巻市	雄勝町分浜	不検出	R6.10.2	R6.10.3
230	R6.10.16	ニホンジカ	石巻市	雄勝町原	不検出	R6.10.2	R6.10.3
231	R6.10.16	イノシシ	大崎市	鳴子温泉竹原	41.1	R6.10.4	R6.10.7
232	R6.10.16	イノシシ	大崎市	鳴子温泉和田	15.3	R6.10.7	R6.10.8
233	R6.10.16	ニホンジカ	石巻市	黒崎	不検出	R6.9.15	R6.10.8
234	R6.10.16	ニホンジカ	石巻市	大原	16.9	R6.9.15	R6.10.8
235	R6.10.16	ニホンジカ	石巻市	鮎川	不検出	R6.9.16	R6.10.8
236	R6.10.16	ニホンジカ	石巻市	白浜	20.5	R6.9.19	R6.10.8
237	R6.10.16	ニホンジカ	石巻市	鮎川	29.0	R6.9.19	R6.10.8
238	R6.10.16	ニホンジカ	石巻市	鮎川	18.9	R6.9.22	R6.10.8
239	R6.10.16	ニホンジカ	石巻市	寺山	32.4	R6.9.22	R6.10.8
240	R6.10.16	ニホンジカ	石巻市	清崎	18.2	R6.9.22	R6.10.8
241	R6.10.16	ニホンジカ	女川町	竹ノ浦	不検出	R6.9.23	R6.10.8
242	R6.10.16	ニホンジカ	石巻市	泊浜	69.2	R6.10.2	R6.10.8
243	R6.10.16	イノシシ	大崎市	鳴子温泉玉ノ木	37.2	R6.10.8	R6.10.9
244	R6.10.16	イノシシ	大崎市	鳴子温泉玉ノ木	30.7	R6.10.8	R6.10.9
245	R6.10.16	イノシシ	大崎市	鳴子温泉山際	42.8	R6.10.8	R6.10.9
246	R6.11.6	ニホンジカ	石巻市	雄勝町熊沢	不検出	R6.10.15	R6.10.16
247	R6.11.6	ニホンジカ	石巻市	大福地	不検出	R6.10.15	R6.10.16
248	R6.11.6	イノシシ	大崎市	岩出山大平	32.0	R6.10.15	R6.10.18
249	R6.11.6	イノシシ	大崎市	岩出山池月字上ー栗土橋	96.5	R6.10.16	R6.10.18
250	R6.11.6	イノシシ	大崎市	鳴子温泉赤這	26.2	R6.10.17	R6.10.21

No	発表月日	鳥獣名	捕獲地 (市町村)	字名等	測定結果 (Bq/kg) 放射性 セシウム	捕獲月日	検査月日
251	R6.11.6	イノシシ	大崎市	岩出山字細峰	27.4	R6.10.17	R6.10.21
252	R6.11.6	ニホンジカ	石巻市	大福地	24.5	R6.10.21	R6.10.23
253	R6.11.6	ニホンジカ	石巻市	雄勝町原	119	R6.10.21	R6.10.23
254	R6.11.6	ニホンジカ	石巻市	針岡	不検出	R6.10.22	R6.10.23
255	R6.11.6	イノシシ	大崎市	鳴子温泉入沢	58.8	R6.10.25	R6.10.28
256	R6.11.6	ニホンジカ	石巻市	安住	不検出	R6.10.8	R6.10.29
257	R6.11.6	ニホンジカ	石巻市	谷川	39.8	R6.10.9	R6.10.29
258	R6.11.6	ニホンジカ	石巻市	清崎	不検出	R6.10.9	R6.10.29
259	R6.11.6	ニホンジカ	石巻市	鮫ノ浦	10.5	R6.10.9	R6.10.29
260	R6.11.6	ニホンジカ	石巻市	高城	不検出	R6.10.9	R6.10.29
261	R6.11.6	ニホンジカ	石巻市	高城	29.3	R6.10.9	R6.10.29
262	R6.11.6	ニホンジカ	石巻市	黒崎	56.9	R6.10.9	R6.10.29
263	R6.11.6	ニホンジカ	石巻市	黒崎	不検出	R6.10.9	R6.10.29
264	R6.11.6	ニホンジカ	石巻市	給分浜	不検出	R6.10.9	R6.10.29
265	R6.11.6	ニホンジカ	石巻市	狐崎浜	不検出	R6.10.9	R6.10.29
266	R6.11.6	ニホンジカ	女川町	清水	不検出	R6.10.12	R6.10.29
267	R6.11.6	ニホンジカ	石巻市	浦宿	不検出	R6.10.12	R6.10.29
268	R6.11.6	ニホンジカ	石巻市	浦宿	不検出	R6.10.12	R6.10.29
269	R6.11.6	ニホンジカ	石巻市	鮎川浜	83.4	R6.10.13	R6.10.29
270	R6.11.6	ニホンジカ	石巻市	寺山	不検出	R6.10.14	R6.10.29
271	R6.11.6	ニホンジカ	石巻市	折立	不検出	R6.10.14	R6.10.29
272	R6.11.6	ニホンジカ	石巻市	指ヶ浜	不検出	R6.10.11	R6.10.29
273	R6.11.6	ニホンジカ	石巻市	大原	60.3	R6.10.14	R6.10.29
274	R6.11.6	ニホンジカ	女川町	清水	12.8	R6.10.20	R6.10.29
275	R6.11.6	ニホンジカ	女川町	清水	12.0	R6.10.20	R6.10.29
276	R6.11.6	ニホンジカ	石巻市	浦宿	14.3	R6.10.20	R6.10.29
277	R6.11.6	ニホンジカ	石巻市	真野	不検出	R6.10.20	R6.10.29
278	R6.11.6	イノシシ	大崎市	岩出山字細峰	34.9	R6.10.28	R6.10.29
279	R6.11.20	ニホンジカ	石巻市	雄勝町	22.5	R6.11.1	R6.11.5
280	R6.11.20	ニホンジカ	石巻市	相野谷	19.0	R6.11.1	R6.11.5
281	R6.11.20	イノシシ	大崎市	岩出山字上野目	75.0	R6.10.31	R6.11.5
282	R6.11.20	イノシシ	大崎市	岩出山字上ー栗土橋	128	R6.10.31	R6.11.5
283	R6.11.20	イノシシ	大崎市	鳴子温泉前森	66.0	R6.11.1	R6.11.5
284	R6.11.20	イノシシ	大崎市	岩出山字細峯	65.5	R6.11.1	R6.11.5
285	R6.11.20	イノシシ	大崎市	岩出山下真山小坪西	25.2	R6.11.2	R6.11.5
286	R6.11.20	イノシシ	大崎市	岩出山上野目大久保下	45.0	R6.11.2	R6.11.5
287	R6.11.20	イノシシ	大崎市	岩出山上野目	31.9	R6.11.3	R6.11.6
288	R6.11.20	イノシシ	大崎市	鳴子温泉上ノ原	79.9	R6.11.5	R6.11.6
289	R6.11.20	イノシシ	大崎市	鳴子温泉赤這	35.1	R6.11.7	R6.11.11
290	R6.11.20	イノシシ	大崎市	鳴子温泉上ノ原	62.9	R6.11.8	R6.11.11
291	R6.11.20	イノシシ	大崎市	鳴子温泉上ノ原	36.4	R6.11.8	R6.11.11
292	R6.11.20	イノシシ	大崎市	鳴子温泉玉ノ木	52.4	R6.11.9	R6.11.11
293	R6.11.20	イノシシ	大崎市	岩出山上野目大久保	28.6	R6.11.9	R6.11.11
294	R6.11.20	イノシシ	大崎市	岩出山上野目大久保	22.5	R6.11.11	R6.11.13
295	R6.11.20	ニホンジカ	女川町	御前浜	31.1	R6.11.13	R6.11.14
296	R6.11.20	ニホンジカ	女川町	指ヶ浜	25.7	R6.11.13	R6.11.14
297	R6.11.20	ニホンジカ	女川町	御前浜	不検出	R6.11.13	R6.11.14
298	R6.12.4	イノシシ	大崎市	鳴			

令和6年度食肉加工用イノシシ肉及びニホンジカ肉の全頭検査における放射性物質の測定結果一覧

No	発表月日	鳥獣名	捕獲地 (市町村)	字名等	測定結果	捕獲月日	検査月日
					(Bq/kg) 放射性 セシウム		
301	R6.12.4	イノシシ	大崎市	鳴子温泉前森	113	R6.11.15	R6.11.18
302	R6.12.4	イノシシ	大崎市	岩出山字上栗土橋	127	R6.11.15	R6.11.18
303	R6.12.4	イノシシ	大崎市	岩出山字下真山馬伏谷	不検出	R6.11.16	R6.11.18
304	R6.12.4	ニホンジカ	女川町	高白	不検出	R6.10.30	R6.11.19
305	R6.12.4	ニホンジカ	女川町	高白	87.4	R6.10.30	R6.11.19
306	R6.12.4	ニホンジカ	石巻市	井内水沼	不検出	R6.10.30	R6.11.19
307	R6.12.4	ニホンジカ	石巻市	寄磯浜	不検出	R6.10.31	R6.11.19
308	R6.12.4	ニホンジカ	石巻市	寄磯浜	10.0	R6.11.2	R6.11.19
309	R6.12.4	ニホンジカ	石巻市	泊浜	不検出	R6.11.2	R6.11.19
310	R6.12.4	ニホンジカ	石巻市	寄磯浜	不検出	R6.11.3	R6.11.19
311	R6.12.4	ニホンジカ	石巻市	鮎川	87.0	R6.11.6	R6.11.19
312	R6.12.4	ニホンジカ	石巻市	鮎川	41.0	R6.11.6	R6.11.19
313	R6.12.4	ニホンジカ	石巻市	鮎川	不検出	R6.11.6	R6.11.19
314	R6.12.4	ニホンジカ	石巻市	沼津	不検出	R6.11.13	R6.11.19
315	R6.12.4	ニホンジカ	石巻市	沼津	38.5	R6.11.13	R6.11.19
316	R6.12.4	イノシシ	大崎市	岩出山字細峯	36.8	R6.11.17	R6.11.19
317	R6.12.4	イノシシ	大崎市	岩出山字細峯	27.0	R6.11.17	R6.11.19
318	R6.12.4	イノシシ	大崎市	岩出山字下真山	18.3	R6.11.18	R6.11.20
319	R6.12.4	イノシシ	大崎市	岩出山字下真山	18.3	R6.11.18	R6.11.20
320	R6.12.4	イノシシ	大崎市	岩出山字下真山	31.3	R6.11.18	R6.11.20
321	R6.12.4	イノシシ	大崎市	岩出山大平	33.5	R6.11.19	R6.11.22
322	R6.12.4	イノシシ	大崎市	鳴子温泉通原	23.7	R6.11.20	R6.11.22
323	R6.12.4	イノシシ	大崎市	鳴子温泉通原	33.6	R6.11.20	R6.11.22
324	R6.12.4	イノシシ	大崎市	鳴子温泉通原	20.5	R6.11.20	R6.11.22
325	R6.12.4	イノシシ	大崎市	鳴子温泉大尺	43.7	R6.11.21	R6.11.25
326	R6.12.4	イノシシ	大崎市	岩出山下真山日向	26.3	R6.11.21	R6.11.25
327	R6.12.4	イノシシ	大崎市	岩出山下真山日向	14.3	R6.11.21	R6.11.25
328	R6.12.4	イノシシ	大崎市	岩出山字上川原	140	R6.11.22	R6.11.25
329	R6.12.4	イノシシ	大崎市	岩出山字葛岡野沢	62.7	R6.11.22	R6.11.25
330	R6.12.4	イノシシ	大崎市	岩出山字葛岡野沢	102	R6.11.22	R6.11.25
331	R6.12.4	ニホンジカ	石巻市	雄勝町水浜	9.12	R6.11.8	R6.11.25
332	R6.12.4	ニホンジカ	石巻市	雄勝町波板浜	不検出	R6.11.8	R6.11.25
333	R6.12.4	ニホンジカ	石巻市	雄勝町水浜	不検出	R6.11.10	R6.11.25
334	R6.12.4	ニホンジカ	石巻市	雄勝町分浜	56.8	R6.11.12	R6.11.25
335	R6.12.4	ニホンジカ	石巻市	雄勝町水浜	12.8	R6.11.17	R6.11.25
336	R6.12.4	ニホンジカ	石巻市	雄勝町水浜	31.2	R6.11.18	R6.11.25
337	R6.12.4	ニホンジカ	石巻市	雄勝町波板浜	不検出	R6.11.18	R6.11.25
338	R6.12.4	ニホンジカ	石巻市	雄勝町唐桑	不検出	R6.11.18	R6.11.25
339	R6.12.4	ニホンジカ	石巻市	雄勝町雄勝寺	25.6	R6.11.18	R6.11.25
340	R6.12.4	ニホンジカ	石巻市	雄勝町唐桑	不検出	R6.11.20	R6.11.25
341	R6.12.4	ニホンジカ	石巻市	雄勝町水浜	不検出	R6.11.21	R6.11.25
342	R6.12.4	イノシシ	大崎市	岩出山池月字上宮	101	R6.11.23	R6.11.26
343	R6.12.4	イノシシ	大崎市	池月上栗石川	236	R6.11.25	R6.11.27
344	R6.12.4	イノシシ	大崎市	岩出山字葛岡宮地	40.5	R6.11.25	R6.11.27
345	R6.12.4	イノシシ	大崎市	岩出山字葛岡宮地	54.5	R6.11.25	R6.11.27
346	R6.12.4	イノシシ	大崎市	岩出山字葛岡岩ノ沢	100	R6.11.25	R6.11.27
347	R6.12.4	イノシシ	大崎市	岩出山字葛岡岩ノ沢	58.9	R6.11.25	R6.11.27
348	R6.12.4	イノシシ	大崎市	岩出山字葛岡岩ノ沢	109	R6.11.25	R6.11.27
349	R6.12.4	ニホンジカ	石巻市	雄勝町原	19.5	R6.11.27	R6.11.28
350	R6.12.4	ニホンジカ	石巻市	尾ノ崎	不検出	R6.11.27	R6.11.28

No	発表月日	鳥獣名	捕獲地 (市町村)	字名等	測定結果	捕獲月日	検査月日
					(Bq/kg) 放射性 セシウム		
351	R6.12.18	ニホンジカ	女川町	竹ノ浦	15	R6.11.28	R6.11.29
352	R6.12.18	ニホンジカ	女川町	竹ノ浦	不検出	R6.11.28	R6.11.29
353	R6.12.18	ニホンジカ	女川町	尾浦	7.6	R6.11.28	R6.11.29
354	R6.12.18	イノシシ	大崎市	岩出山字葛岡宮地	123	R6.11.29	R6.12.2
355	R6.12.18	イノシシ	大崎市	岩出山字葛岡宮地	111	R6.11.29	R6.12.2
356	R6.12.18	イノシシ	大崎市	岩出山字下葛岡宮地	61.8	R6.11.29	R6.12.2
357	R6.12.18	イノシシ	大崎市	岩出山字下真山馬伏谷	9.5	R6.11.29	R6.12.2
358	R6.12.18	ニホンジカ	石巻市	雄勝町原	10.6	R6.11.7	R6.11.8
359	R6.12.18	ニホンジカ	石巻市	雄勝町水浜	13.3	R6.11.7	R6.11.8
360	R6.12.18	ニホンジカ	石巻市	雄勝町大浜	不検出	R6.11.7	R6.11.8
361	R6.12.18	ニホンジカ	石巻市	雄勝町水浜	20.8	R6.11.23	R6.12.5
362	R6.12.18	ニホンジカ	石巻市	雄勝町唐桑	不検出	R6.11.23	R6.12.5
363	R6.12.18	ニホンジカ	石巻市	雄勝町水浜	不検出	R6.11.24	R6.12.5
364	R6.12.18	ニホンジカ	石巻市	雄勝町分浜	19.2	R6.12.1	R6.12.5
365	R6.12.18	ニホンジカ	石巻市	雄勝町水浜	不検出	R6.12.2	R6.12.5
366	R6.12.18	ニホンジカ	石巻市	雄勝町雄勝	9.0	R6.12.3	R6.12.5
367	R6.12.18	ニホンジカ	石巻市	雄勝町波板浜	不検出	R6.12.4	R6.12.5
368	R6.12.18	ニホンジカ	石巻市	雄勝町水浜	不検出	R6.12.4	R6.12.5
369	R6.12.18	ニホンジカ	石巻市	雄勝町水浜	13.0	R6.12.4	R6.12.5
370	R6.12.18	ニホンジカ	石巻市	雄勝町大須	不検出	R6.12.5	R6.12.6
371	R6.12.18	ニホンジカ	石巻市	尾ノ崎	不検出	R6.12.5	R6.12.6
372	R6.12.18	イノシシ	大崎市	鳴子温泉赤這	36.7	R6.12.3	R6.12.6
373	R6.12.18	イノシシ	大崎市	岩出山字下野目	40.1	R6.12.5	R6.12.9
374	R6.12.18	イノシシ	大崎市	岩出山字葛岡岩乃沢	122	R6.12.5	R6.12.9
375	R6.12.18	イノシシ	大崎市	岩出山字葛岡岩乃沢	128	R6.12.5	R6.12.9
376	R6.12.18	イノシシ	大崎市	岩出山字葛岡岩乃沢	126	R6.12.5	R6.12.9
377	R6.12.18	イノシシ	大崎市	岩出山新田	27.4	R6.12.7	R6.12.9
378	R6.12.18	イノシシ	大崎市	古川雨生沢	46.9	R6.12.7	R6.12.9
379	R6.12.18	イノシシ	大崎市	岩出山新田	40.7	R6.12.7	R6.12.9
380	R6.12.18	イノシシ	大崎市	鳴子温泉前森	103	R6.12.10	R6.12.11
381	R7.1.15	イノシシ	栗原市	一迫大川口大東	99.6	R6.12.11	R6.12.13
382	R7.1.15	イノシシ	大崎市	鳴子温泉前森	25.5	R6.12.11	R6.12.13
383	R7.1.15	イノシシ	大崎市	岩出山下真山馬伏谷	28.5	R6.12.12	R6.12.16
384	R7.1.15	イノシシ	大崎市	古川宮沢北原	不検出	R6.12.12	R6.12.16
385	R7.1.15	イノシシ	大崎市	岩出山南沢桂沢	12.5	R6.12.12	R6.12.16
386	R7.1.15	イノシシ	大崎市	鳴子温泉前森	92.7	R6.12.14	R6.12.16
387	R7.1.15	イノシシ	大崎市	鳴子温泉畑山	100	R6.12.14	R6.12.16
388	R7.1.15	ニホンジカ	女川町	御前	12.3	R6.12.15	R6.12.17
389	R7.1.15	ニホンジカ	女川町	指ヶ浜	21.7	R6.12.15	R6.12.17
390	R7.1.15	ニホンジカ	女川町	御前	不検出	R6.12.15	R6.12.17
391	R7.1.15	ニホンジカ	女川町	御前	不検出	R6.12.15	R6.12.17
392	R7.1.15	ニホンジカ	女川町	指ヶ浜	13.8	R6.12.16	R6.12.17
393	R7.1.15	イノシシ	大崎市	岩出山上真山坊堀日向	36.4	R6.12.16	R6.12.18
394	R7.1.15	ニホンジカ	石巻市	小積浜	不検出	R6.11.27	R6.12.18
395	R7.1.15	ニホンジカ	石巻市	黒崎	不検出	R6.11.30	R6.12.18
396	R7.1.15	ニホンジカ	石巻市	黒崎	不検出	R6.11.30	R6.12.18
397	R7.1.15	ニホンジカ	石巻市	黒崎	不検出	R6.11.30	R6.12.18
398	R7.1.15	ニホンジカ	石巻市	寺山	不検出	R6.12.3	R6.12.18
399	R7.1.15	ニホンジカ	石巻市	狐崎	不検出	R6.12.7	R6.12.18
400	R7.1.15	ニホンジカ	石巻市	黒崎	不検出	R6.12.8	R6.12.18

No	発表月日	鳥獣名	捕獲地 (市町村)	字名等	測定結果	捕獲月日	検査月日
					(Bq/kg) 放射性 セシウム		
401	R7.1.15	ニホンジカ	石巻市	黒崎	不検出	R6.12.8	R6.12.18
402	R7.1.15	ニホンジカ	石巻市	鮫ノ浦	10.2	R6.12.11	R6.12.18
403	R7.1.15	ニホンジカ	石巻市	萩浜	11.3	R6.12.11	R6.12.18
404	R7.1.15	ニホンジカ	石巻市	十八成浜	不検出	R6.12.15	R6.12.18
405	R7.1.15	イノシシ	大崎市	岩出山上野目十文字	69.1	R6.12.19	R6.12.23
406	R7.1.15	イノシシ	大崎市	岩出山上野目十文字	147	R6.12.19	R6.12.23
407	R7.1.15	イノシシ	大崎市	岩出山上野目十文字	134	R6.12.19	R6.12.23
408	R7.1.15	イノシシ	大崎市	岩出山字葛岡宮地	137	R6.12.19	R6.12.23
409	R7.1.15	イノシシ	大崎市	岩出山字葛岡宮地	148	R6.12.19	R6.12.23
410	R7.1.15	イノシシ	大崎市	岩出山字葛岡宮地	106	R6.12.19	R6.12.23
411	R7.1.15	ニホンジカ	石巻市	雄勝町波板浜	不検出	R6.12.4	R6.12.24
412	R7.1.15	ニホンジカ	石巻市	雄勝町雄勝	8.8	R6.12.12	R6.12.24
413	R7.1.15	ニホンジカ	石巻市	雄勝町明神	11.4	R6.12.12	R6.12.24
414	R7.1.15	ニホンジカ	石巻市	雄勝町水浜	不検出	R6.12.12	R6.12.24
415	R7.1.15	ニホンジカ	石巻市	雄勝町雄勝寺	不検出	R6.12.18	R6.12.24
416	R7.1.15	ニホンジカ	石巻市	雄勝町水浜	不検出	R6.12.18	R6.12.24
417	R7.1.15	ニホンジカ	石巻市	雄勝町水浜	不検出	R6.12.18	R6.12.24
418	R7.1.15	ニホンジカ	石巻市	雄勝町水浜	不検出	R6.12.19	R6.12.24
419	R7.1.15	ニホンジカ	石巻市	雄勝町水浜	不検出	R6.12.21	R6.12.24
420	R7.1.15	ニホンジカ	石巻市	雄勝町分浜	11.1	R6.12.22	R6.12.24
421	R7.1.15	イノシシ	大崎市	岩出山池月字上野目	84.5	R6.12.21	R6.12.24
422	R7.1.29	イノシシ	大崎市	岩出山字細峯	11.2	R7.1.6	R7.1.8
423	R7.1.29	イノシシ	大崎市	岩出山南沢	153	R7.1.6	R7.1.8
424	R7.1.29	イノシシ	大崎市	岩出山池月	51.5	R7.1.9	R7.1.10
425	R7.1.29	ニホンジカ	石巻市	雄勝町分浜	不検出	R7.1.8	R7.1.10
426	R7.1.29	ニホンジカ	石巻市	雄勝町分浜	不検出	R7.1.8	R7.1.10
427	R7.1.29	ニホンジカ	石巻市	雄勝町分浜	不検出	R7.1.9	R7.1.10
428	R7.1.29	イノシシ	大崎市	岩出山谷	129	R7.1.9	R7.1.14
429	R7.1.29	イノシシ	大崎市	岩出山字葛岡岩ノ沢	73.1	R7.1.11	R7.1.14
430	R7.1.29	イノシシ	大崎市	古川雨生沢	15.3	R7.1.13	R7.1.15
431	R7.1.29	ニホンジカ	石巻市	雄勝町小島	11.8	R6.12.29	R7.1.16
432	R7.1.29	ニホンジカ	石巻市	雄勝町小島	不検出	R7.1.8	R7.1.16
433	R7.1.29	ニホンジカ	石巻市	雄勝町明神	不検出	R7.1.12	R7.1.16
434	R7.1.29	ニホンジカ	石巻市	雄勝町雄勝	不検出	R7.1.13	R7.1.16
435	R7.1.29	ニホンジカ	石巻市	雄勝町水浜	不検出	R7.1.14	R7.1.16
436	R7.1.29	ニホンジカ	女川町	高白浜	不検出	R7.1.17	R7.1.20
437	R7.1.29	イノシシ	大崎市	岩出山上野目	125	R7.1.19	R7.1.21
438	R7.1.29	イノシシ	大崎市	岩出山細峯	38.2	R7.1.20	R7.1.22
439	R7.1.29	イノシシ	大崎市	岩出山細峯	37.1	R7.1.20	R7.1.22
440	R7.1.29	イノシシ	大崎市	岩出山細峯	105	R7.1.22	R7.1.24
441	R7.1.29	ニホンジカ	石巻市	牧ノ浜	不検出	R6.12.16	R7.1.24
442	R7.1.29	ニホンジカ	石巻市	鮎川	不検出	R6.12.21	R7.1.24
443	R7.1.29	ニホンジカ	石巻市	小淵			

No	発表月日	鳥獣名	捕獲地 (市町村)	字名等	測定結果 (Bq/kg) 放射性 セシウム	捕獲月日	検査月日
451	R7.2.12	イノシシ	大崎市	岩出山上野目土橋	96.5	R7.1.28	R7.1.29
452	R7.2.12	イノシシ	大崎市	岩出山池月	77.7	R7.1.28	R7.1.29
453	R7.2.12	ニホンジカ	石巻市	雄勝町原	10.1	R7.1.30	R7.1.31
454	R7.2.12	ニホンジカ	石巻市	入釜谷	不検出	R7.1.30	R7.1.31
455	R7.2.12	ニホンジカ	石巻市	三輪田	不検出	R7.1.30	R7.1.31
456	R7.2.12	イノシシ	大崎市	岩出山下一栗片岸浦	98.5	R7.1.28	R7.1.31
457	R7.2.12	ニホンジカ	石巻市	雄勝町水浜	不検出	R7.1.16	R7.2.3
458	R7.2.12	ニホンジカ	石巻市	雄勝町水浜	8.7	R7.1.16	R7.2.3
459	R7.2.12	ニホンジカ	石巻市	雄勝町水浜	不検出	R7.1.17	R7.2.3
460	R7.2.12	ニホンジカ	石巻市	針岡	不検出	R7.2.4	R7.2.5
461	R7.2.12	ニホンジカ	石巻市	入釜谷	不検出	R7.2.4	R7.2.5
462	R7.2.12	ニホンジカ	石巻市	雄勝町水浜	不検出	R7.2.4	R7.2.5
463	R7.2.12	ニホンジカ	石巻市	雄勝町水浜	18.2	R7.2.1	R7.2.7
464	R7.2.12	ニホンジカ	石巻市	雄勝町雄勝	不検出	R7.2.1	R7.2.7
465	R7.2.12	ニホンジカ	石巻市	雄勝町雄勝	不検出	R7.2.1	R7.2.7
466	R7.2.12	ニホンジカ	石巻市	雄勝町波板浜	不検出	R7.2.1	R7.2.7
467	R7.2.12	ニホンジカ	石巻市	雄勝町小島	不検出	R7.2.1	R7.2.7
468	R7.2.12	ニホンジカ	石巻市	雄勝町雄勝寺	8.8	R7.2.1	R7.2.7
469	R7.2.12	ニホンジカ	石巻市	雄勝町水浜	不検出	R7.2.2	R7.2.7
470	R7.2.12	ニホンジカ	石巻市	雄勝町小島	不検出	R7.2.2	R7.2.7
471	R7.2.12	ニホンジカ	石巻市	雄勝町水浜	10.3	R7.2.3	R7.2.7
472	R7.2.12	ニホンジカ	石巻市	雄勝町水浜	不検出	R7.2.4	R7.2.7
473	R7.2.12	ニホンジカ	石巻市	雄勝町雄勝	不検出	R7.2.5	R7.2.7
474	R7.2.12	ニホンジカ	石巻市	雄勝町水浜	不検出	R7.2.5	R7.2.7
475	R7.3.5	ニホンジカ	石巻市	桃生町太田	不検出	R7.2.9	R7.2.12
476	R7.3.5	ニホンジカ	石巻市	三輪田	不検出	R7.2.10	R7.2.12
477	R7.3.5	ニホンジカ	石巻市	寺山	不検出	R7.2.1	R7.2.13
478	R7.3.5	ニホンジカ	石巻市	桃生町合戦谷	不検出	R7.2.18	R7.2.19
479	R7.3.5	ニホンジカ	石巻市	針岡	不検出	R7.2.18	R7.2.19
480	R7.3.5	ニホンジカ	石巻市	北上町十三浜	不検出	R7.2.18	R7.2.19
481	R7.3.5	ニホンジカ	石巻市	雄勝町波板浜	不検出	R7.2.9	R7.2.21
482	R7.3.5	ニホンジカ	石巻市	雄勝町雄勝	不検出	R7.2.10	R7.2.21
483	R7.3.5	ニホンジカ	石巻市	雄勝町小島	不検出	R7.2.11	R7.2.21
484	R7.3.5	ニホンジカ	石巻市	雄勝町唐桑	不検出	R7.2.15	R7.2.21
485	R7.3.5	ニホンジカ	石巻市	雄勝町水浜	不検出	R7.2.15	R7.2.21
486	R7.3.5	ニホンジカ	石巻市	雄勝町水浜	不検出	R7.2.17	R7.2.21
487	R7.3.5	ニホンジカ	石巻市	雄勝町唐桑	不検出	R7.2.17	R7.2.21
488	R7.3.5	ニホンジカ	石巻市	雄勝町分浜	不検出	R7.2.18	R7.2.21
489	R7.3.5	ニホンジカ	石巻市	黒崎	不検出	R7.2.17	R7.2.25
490	R7.3.5	ニホンジカ	石巻市	鮎川	不検出	R7.2.21	R7.2.25
491	R7.3.19	ニホンジカ	女川町	大石浜	不検出	R7.3.1	R7.3.7
492	R7.3.19	ニホンジカ	女川町	高白	不検出	R7.3.2	R7.3.7
493	R7.3.19	ニホンジカ	女川町	高白	不検出	R7.3.2	R7.3.7
494	R7.3.19	ニホンジカ	女川町	桐ヶ崎	不検出	R7.3.5	R7.3.7
495	R7.3.19	ニホンジカ	女川町	竹ノ浦	不検出	R7.3.5	R7.3.7
496	R7.3.19	ニホンジカ	女川町	桐ヶ崎	不検出	R7.3.5	R7.3.7
497	R7.3.19	ニホンジカ	石巻市	高木	不検出	R7.3.6	R7.3.7
498	R7.3.31	ニホンジカ	石巻市	雄勝町唐桑	不検出	R7.3.13	R7.3.17
499	R7.3.31	イノシシ	大崎市	鳴子温泉鬼首柏木原	39.1	R7.3.20	R7.3.24
500	R7.3.31	イノシシ	大崎市	鳴子温泉小室	82.8	R7.3.20	R7.3.24

No	発表月日	鳥獣名	捕獲地 (市町村)	字名等	測定結果 (Bq/kg) 放射性 セシウム	捕獲月日	検査月日
501	R7.3.31	イノシシ	大崎市	鳴子温泉前森	82.9	R7.3.22	R7.3.25
502	R7.3.31	イノシシ	大崎市	鳴子温泉赤這	41.9	R7.3.22	R7.3.25
503	R7.3.31	イノシシ	大崎市	鳴子温泉中道	92.2	R7.3.22	R7.3.28
504							
505							
506							
507							
508							
509							
510							
511							
512							
513							
514							
515							
516							
517							
518							
519							
520							
521							
522							
523							
524							
525							
526							
527							
528							
529							
530							
531							
532							
533							
534							
535							
536							
537							
538							
539							
540							
541							
542							
543							
544							
545							
546							
547							
548							
549							
550							

No	発表月日	鳥獣名	捕獲地 (市町村)	字名等	測定結果 (Bq/kg) 放射性 セシウム	捕獲月日	検査月日
551							
552							
553							
554							
555							
556							
557							
558							
559							
560							
561							
562							
563							
564							
565							
566							
567							
568							
569							
570							
571							
572							
573							
574							
575							
576							
577							
578							
579							
580							
581							
582							
583							
584							
585							
586							
587							
588							
589							
590							
591							
592							
593							
594							
595							
596							
597							
598							
599							
600							

国の基準値は100Bq/kgを超える測定値