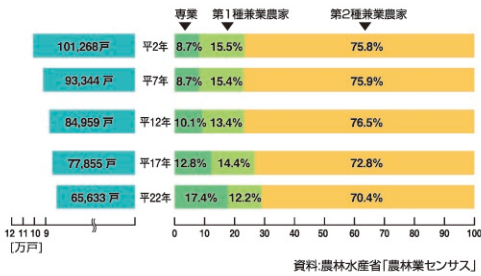
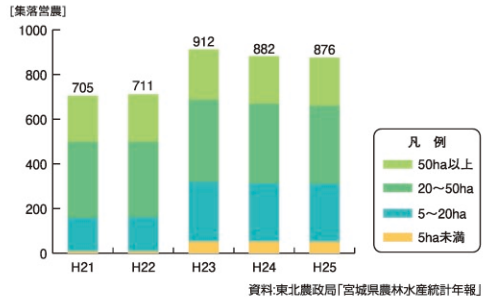


宮城県の農業(1)

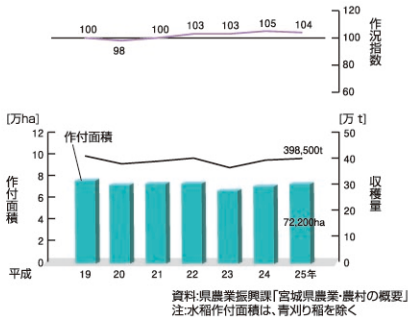
■農家数(総農家)及び専業別農家の構成(販売農家)



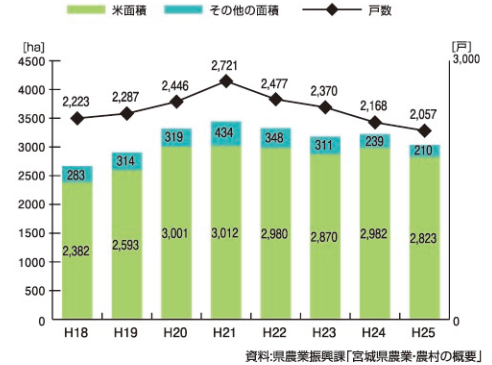
■集落宮農数(現況集積面積規模別)



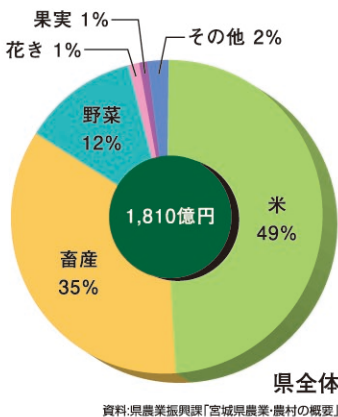
■水稲作付面積と収穫量及び作況指数の推移



■みやぎの環境にやさしい農産物認証・表示制度取組状況



■農業産出額(H24)



■本県の主な農産物の産出額順位(H24)

順位	農産物	構成費(%)	産出額(億円)
1	米	48.9	885
2	肉用牛	10.4	189
3	鶏卵	8.6	156
4	生乳	6.8	123
5	豚	5.9	106
6	プロイラー	2.2	39
7	きゅうり	1.4	26
8	トマト	1.2	22
9	ねぎ	1.2	22
10	いちご	1.2	21

資料:東北農政局「宮城県農林水産統計年報」

本県の水陸稲収穫量(H24) 392,400 t 全国総収穫量8,519,000t 全国比4.6%



資料:農林水産省「平成24年産水陸稲の収穫量」

宮城県の農業(2)



■農家所得

[単位：千円/戸当たり]

区分	宮城県							東北	全国
	昭和60年	平成2年	平成7年	平成12年	平成17年	平成24年	平成24年		
農業所得	1,451	1,561	1,187	906	1,338	1,691	1,398	1,347	
農外所得	4,460	5,120	5,617	5,135	3,975	3,526	3,214	3,415	
農家所得	5,311	6,681	6,804	6,041	5,313	5,217	4,612	4,762	

資料：東北農政局「宮城農林水産統計年報」

■農業産出額の推移

[単位：億円]

区分	宮城県							東北	全国
	昭和60年	平成2年	平成7年	平成12年	平成17年	平成24年	平成24年		
農業産出額	3,499	3,079	2,699	2,202	1,997	1,810	13,296	86,106	
米	2,093	1,647	1,502	1,098	920	885	5,201	20,351	
麦類	27	36	2	10	8	2	5	456	
野菜	284	330	305	281	259	217	2,080	21,896	
果実	30	43	29	25	21	22	1,678	7,471	
工芸農作物	44	21	15	10	6	2	148	1,962	
その他	62	73	95	109	91	53	431	6,857	
耕種計	2,541	2,149	1,948	1,534	1,305	1,181	9,542	58,994	
肉用牛	165	219	203	185	194	189	735	5,197	
乳用牛	203	211	180	166	155	130	646	7,763	
豚	348	242	138	106	127	106	957	5,409	
にわとり	219	242	224	205	207	201	1,379	7,666	
その他畜産物	20	15	5	4	6	0	28	496	
畜産計	983	917	748	666	689	626	3,745	26,531	
加工農作物	3	2	2	3	3	2	9	581	

資料：東北農政局「宮城農林水産統計年報」

■管内別水田整備状況

本県の水田は、耕地面積の81%を占めており、北上川、鳴瀬川、名取川、阿武隈川等の河川沿いの低平地に広く分布しています。

平成25年度末現在の宮城県の水田整備率は、66%となっています。

管内	全水田面積(ha)	水田整備率		うち大区画	
		整備済面積(ha)	整備率(%)	整備済面積(ha)	整備率(%)
全県	110,277	73,080	66	28,474	26
大河原	11,890	6,443	54	497	4
仙台	20,849	13,143	63	2,774	13
大崎	31,940	22,823	71	11,840	37
栗原	16,100	9,159	57	2,628	16
登米	16,400	13,808	84	5,452	33
石巻	11,405	7,419	65	5,283	46
気仙沼	1,693	285	17	0	0

注) 1. 整備率は平成25年度末 2. 整備済は20a区画以上 3. 大区画は50a区画以上
4. 面積及び整備率は、整数値表示としているため、必ずしも計は一致しない
5. 全水田面積は、耕地面積のうちの水田面積を表す

注) 東日本大震災津波被災地域の農地転用面積等の整理が必要であり、整備済面積は参考値扱い
注) 水田面積は、H22の数値(震災前)である

■主要品種別水稲作付面積

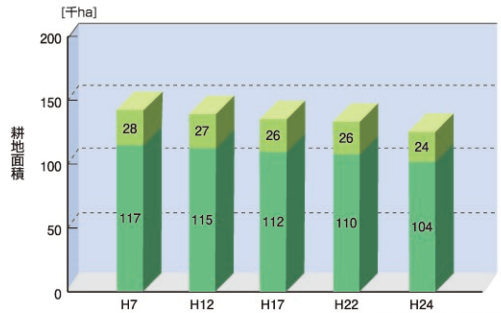
[単位：ha]

年度	うるち米			もち米		(参考)水稲作付面積
	ササニシキ	ひとめぼれ	その他	みやこがもち	その他	
平成19年度	7,119(10)	56,682(80)	4,816(7)	2,208(3)	274(0)	76,700(100%)
平成20年度	6,067(9)	55,384(81)	4,602(7)	2,000(3)	197(0)	72,400(100%)
平成21年度	6,255(9)	54,085(80)	4,609(7)	2,319(3)	93(0)	73,300(100%)
平成22年度	5,743(9)	53,925(81)	4,611(7)	2,230(3)	89(0)	73,400(100%)
平成23年度	5,558(8)	52,426(80)	5,726(9)	2,068(3)	137(0)	66,400(100%)

資料：(社)みやぎ原種苗センターからの種子供給量を面積換算(4kg/10a)
※合計面積は東北農政局統計部発表とは一致しない。

■耕地面積の推移

本県の耕地面積は、昭和43年(耕地面積：172,100ha)をピークに年々減少の一途にあり、平成24年で耕地面積は127,800haとなっており、その内訳は水田面積103,700ha、畑地面積24,200haとなっています。



資料：耕地及び作付面積統計

管内別の整備としては、登米管内が最も高く、次いで大崎管内、うち大区画では石巻管内が最も高くなっており気仙沼管内では、やや遅れている状況となっています。

