

## 令和元年度宮城県児童生徒学習意識等調査結果

1	児童生徒質問紙調査結果の概況	1
	（1）「学力向上に向けた5つの提言」と関連する事項	1
	（2）震災の影響と関連する事項	6
	（3）学習の理解度と関連する事項	8
	（4）基本的な生活習慣と関連する事項	10
	（5）自尊意識・規範意識と関連する事項	13
2	学校質問紙調査結果の概況	17
	（1）「学力向上に向けた5つの提言」と関連する事項	17
	（2）震災の影響と関連する事項	18
	（3）指導方法等と関連する事項	19
3	児童生徒質問紙調査結果と学校質問紙調査結果のかい離	20
4	現中学1年生の経年比較	21
	（1）「学力向上に向けた5つの提言」と関連する事項	21
	（2）震災の影響と関連する事項	23
	（3）学習の理解度と関連する事項	24
	（4）基本的な生活習慣と関連する事項	25
	（5）自尊意識・規範意識と関連する事項	27

# 1 児童生徒質問紙調査結果の概況

※「回答」欄の数値は、「当てはまる」、「どちらかといえば当てはまる」の割合を合計した値（％）

※「経年比較」欄の数値は、前年度の回答の割合との差

中学生においては、平成26年度から平成28年度までは、対象を中学2年生としていた。

（数値は斜体で表記）

## (1) 「学力向上に向けた5つの提言」と関連する事項

- 先生から声を掛けられたり、励まされたりすると回答している割合は小5，中1ともに7割を越えている。
- 先生が話を聞いてくれるとする割合は，小5，中1ともに約9割となっている。
- 良いところを認めてくれるとしている割合は小5，中1ともに8割を超えている。
- 授業のはじめに目標を示されていると思っている割合は，小5で約9割，中1で9割を超えている。小5，中1ともに，年度を追うごとに割合が高くなっている。
- 授業の終わりに振り返る活動を行っていると思っている割合は，目標を示すことと同様，年度を追うごとに高くなり，小5，中1ともに7割を超えている。
- 自分の考えをノートに書くようにしている割合は，小5，中1ともに約8割である。
- 家で授業の予習をしている割合は，小5で5割を超え，中2で約6割である。
- 復習をしている割合は，小5で約7割，中1は約8割である。
- 平日の家庭での勉強時間は，小5は前年度と同様で，1時間以上勉強している割合は6割を超えている。中1で2時間以上勉強している割合は，約4割となっている。
- 休日の家庭での学習時間についても，小5，中1ともに昨年度と同様であり，小5で2時間以上が約3割，中1で3時間以上が2割となっている。

質問事項	年度	小学校5年生		中学校1年生	
		回答	経年比較	回答	経年比較
1 [提言1] 先生から声を掛けられたり，励まされたりしますか	R 1	75.8	1.0	73.8	-0.4
	H30	74.8	2.4	74.2	2.6
	H29	72.4	0.7	71.6	0.4
2 [提言1] 先生はあなたの話を聞いてくれますか	R 1	91.2	0.1	90.6	1.0
	H30	91.1	1.5	89.6	0.2
	H29	89.6	0.0	89.4	4.1
3 [提言2] 先生は，あなたの良いところを認めてくれていると思いますか	R 1	85.4	0.1	84.0	1.6
	H30	85.3	1.5	82.4	0.5
	H29	83.8	1.0	81.9	2.6
4 [提言3] 授業の中で先生から目標（めあて・ねらい）が示されていると思いますか	R 1	89.5	0.2	94.4	0.2
	H30	89.3	0.8	94.2	0.7
	H29	88.5	4.2	93.5	7.2
5 [提言3] 授業の終わりにその時間の学習内容を振り返る活動が行われていると思いますか	R 1	76.2	0.3	76.0	0.2
	H30	75.9	1.8	75.8	3.0
	H29	74.1	4.2	72.8	9.3
6 [提言4] 授業で，自分の考えをノートに書くようにしていますか	R 1	83.2	0.1	81.8	3.0
	H30	83.1	0.5	78.8	1.9
	H29	82.6	4.4	76.9	12.7
7 [提言5] 学校の授業の予習をしていますか	R 1	52.1	-0.6	59.6	1.3
	H30	52.7	-0.5	58.3	-0.5
	H29	53.2	5.0	58.8	9.4
8 [提言5] 学校の授業の復習をしていますか	R 1	69.8	-1.8	79.9	1.4
	H30	71.6	0.7	78.5	-0.5
	H29	70.9	12.8	79.0	15.8
9 [提言5] 学校の授業時間以外に，普段（月～金曜日），1日当たりどれくらいの時間，勉強をしますか（塾や家庭教師含む，小学校：1時間以上，中学校：2時間以上）	R 1	63.5	-1.0	38.5	-1.3
	H30	64.5	-0.6	39.8	0.4
	H29	65.1	9.5	39.4	13.8
10 [提言5] 土曜日や日曜日など学校が休みの日に，1日当たりどれくらいの時間，勉強をしますか（塾や家庭教師含む，小学校：2時間以上，中学校：3時間以上）	R 1	27.0	-1.0	21.7	-0.2
	H30	28.0	0.7	21.9	0.7
	H29	27.3	6.2	21.2	6.4

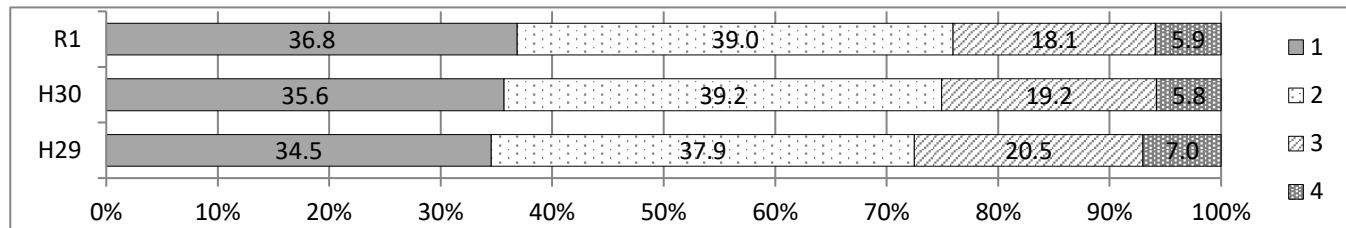
◇「学力向上に向けた5つの提言」と関連する事項のグラフ

《選択肢》 1：当てはまる 2：どちらかといえば当てはまる 3：どちらかといえば当てはまらない 4：当てはまらない

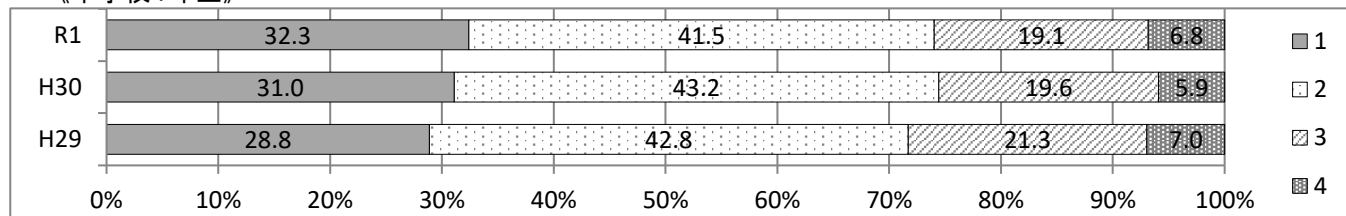
質問事項1 「先生から声を掛けられたり、励まされたりしていますか」

○ 小5で肯定的な回答をしている児童は、緩やかに増加している。一方、小5，中1とも2割以上が「どちらかといえば当てはまらない，当てはまらない」と回答している。

《小学校5年生》



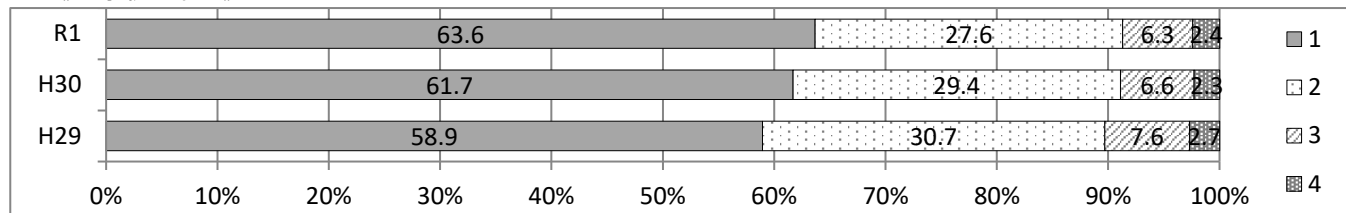
《中学校1年生》



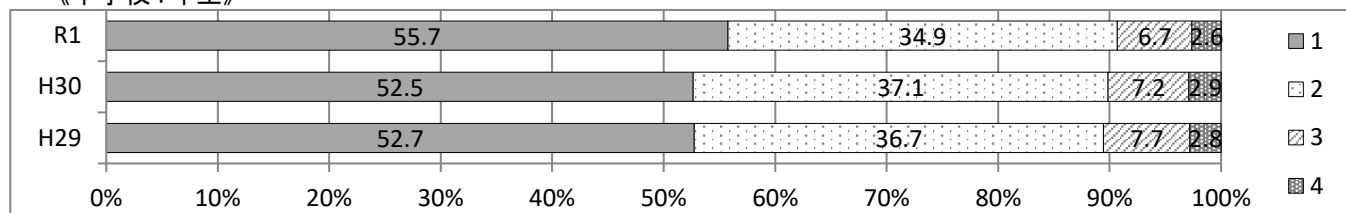
質問事項2 「先生はあなたの話を聞いてくれますか」

○ 小5では，3年間各選択肢の回答状況はほぼ同様である。中1では肯定的な回答が緩やかに増加し，約9割である。

《小学校5年生》



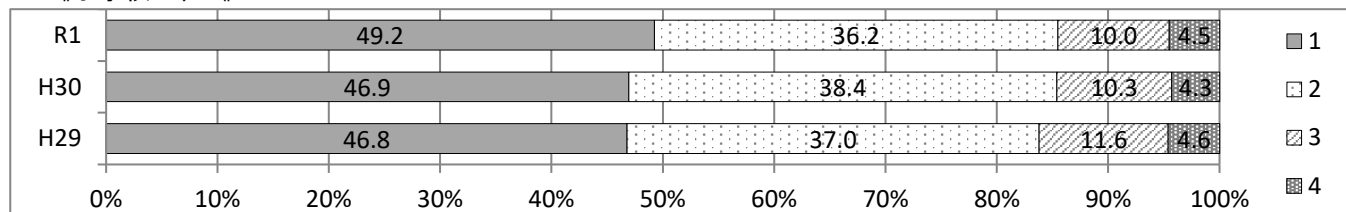
《中学校1年生》



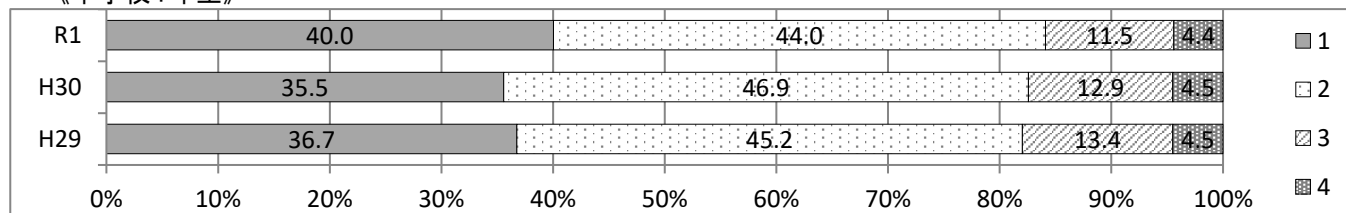
質問事項3 「先生は，あなたの良いところを認めてくれていると思いますか」

○ 小5，中1ともに肯定的な回答が8割を超えている。小5では「そう思う」と回答している割合が年々増加している。

《小学校5年生》



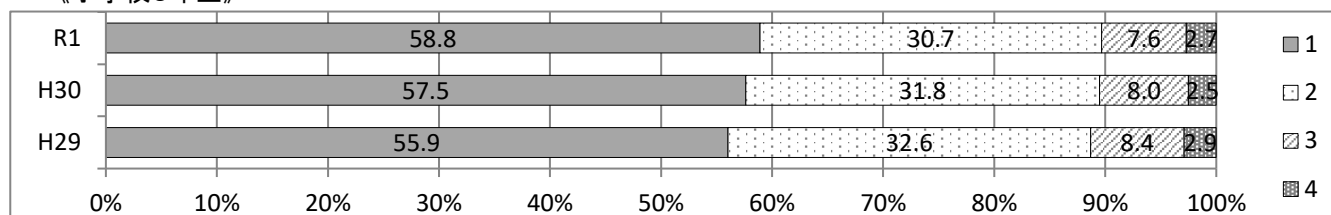
《中学校1年生》



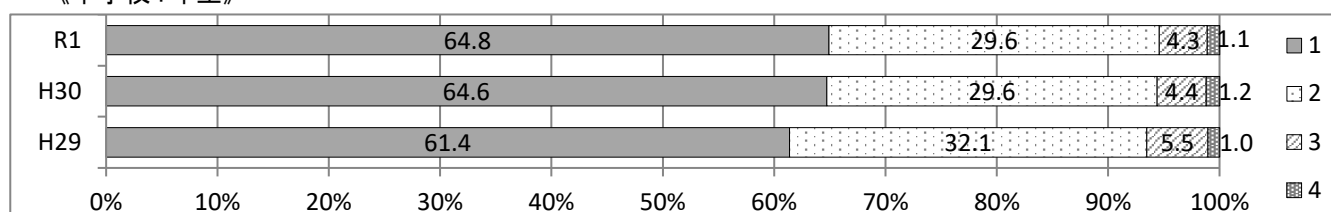
質問事項4 「授業の中で先生から目標（めあて・ねらい）が示されていると思いますか」

○ 小5，中1とも「授業のはじめに先生から目標（めあて・ねらい）が示されていると思う」（1+2）と肯定的な回答をしている割合が年々増加している。とりわけ，中1の「そう思う」という回答は増加し，肯定的な回答は9割を超えている。

《小学校5年生》



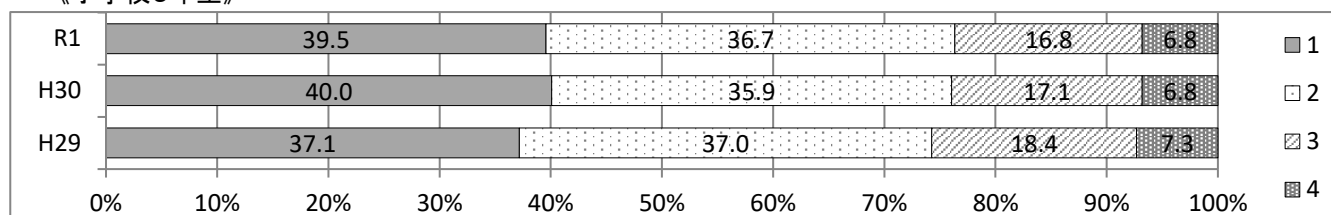
《中学校1年生》



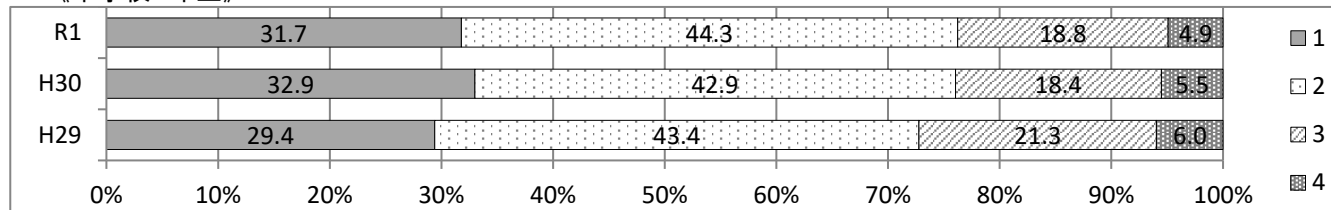
質問事項5 「授業の終わりにその時間の学習内容を振り返る活動が行われていると思いますか」

○ 小5，中1とも肯定的な回答が増加傾向にあるものの，7割程度にとどまっている。

《小学校5年生》



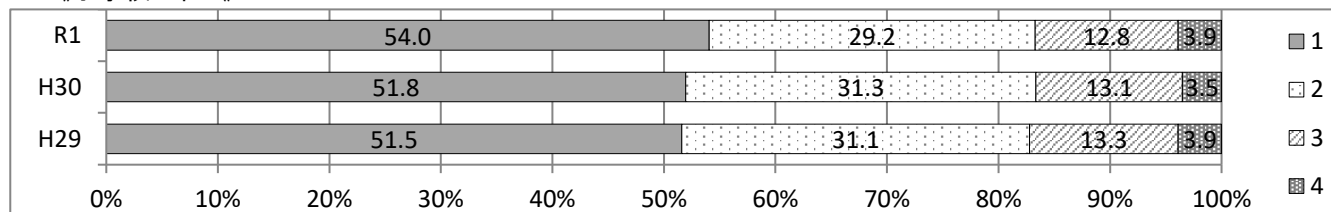
《中学校1年生》



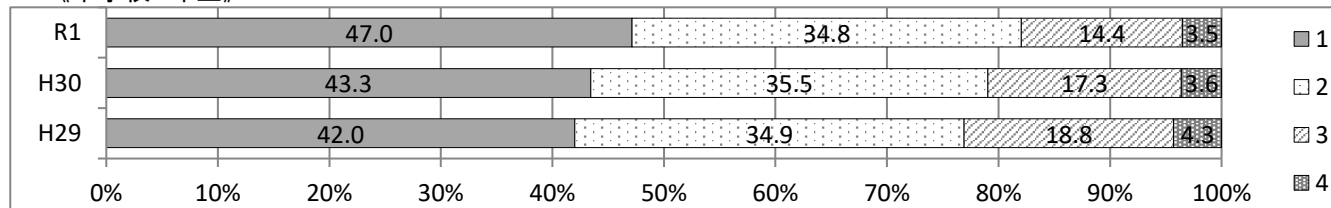
質問事項6 「授業で，自分の考えをノートに書くようにしていますか」

○ 小5，中1ともに，肯定的な回答の割合が上昇し，中1の肯定的な回答は8割を超えた。

《小学校5年生》



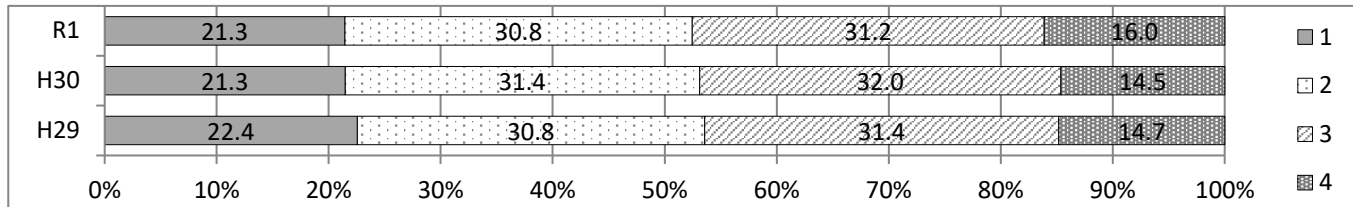
《中学校1年生》



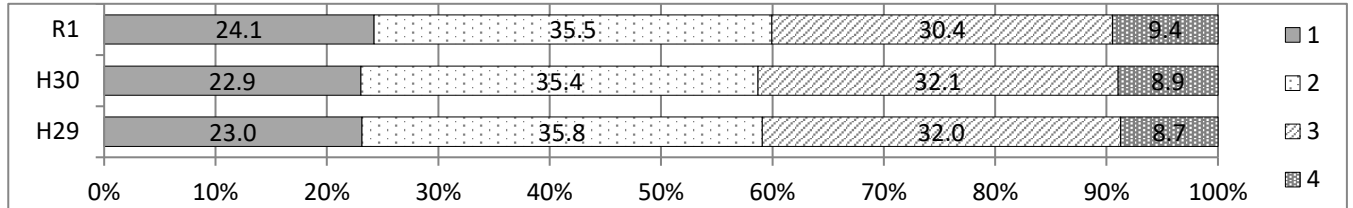
質問事項7 「学校の授業の予習をしていますか」

○ 授業の予習を行っている児童生徒は、小5で5割を超え、中1で約6割である。

《小学校5年生》



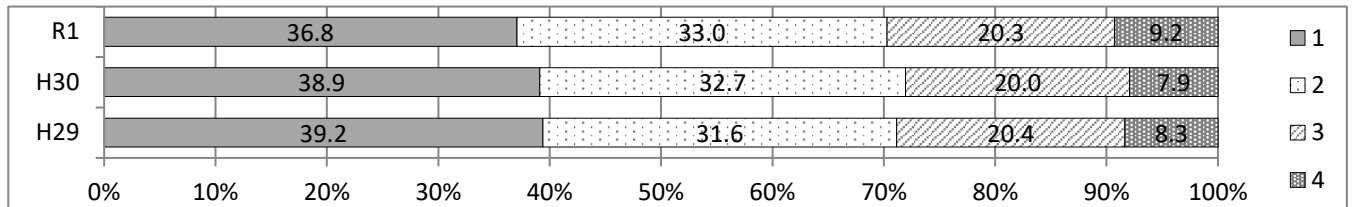
《中学校1年生》



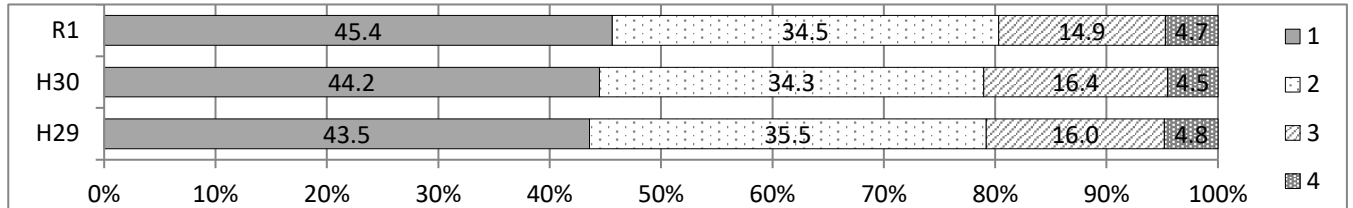
質問事項8 「学校の授業の復習をしていますか」

○ 3年連続で、復習について肯定的な回答は、小5で約7割、中1で約8割となっている。

《小学校5年生》



《中学校1年生》

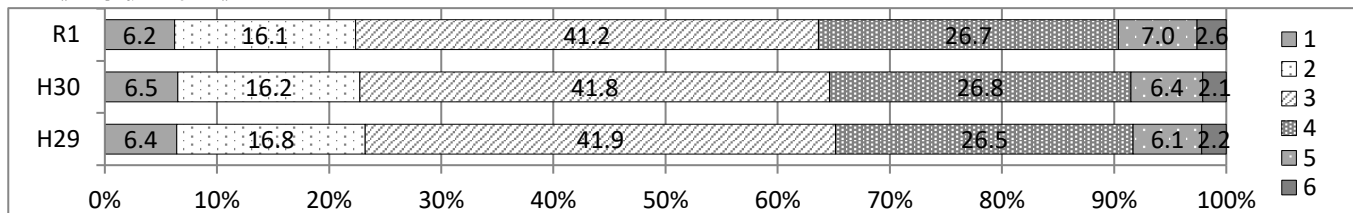


質問事項9 「学校の授業時間以外に、平日に、1日当たりどれくらいの時間、勉強をしますか。(学習塾や家庭教師を含む)」

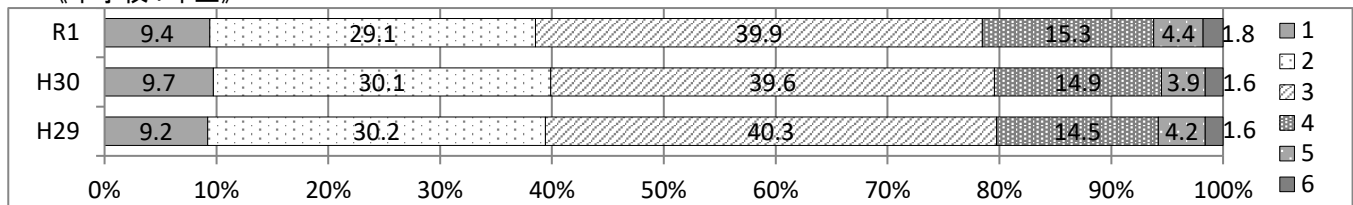
○ 小5では1時間以上学習する割合が6割を超え、中1では2時間以上学習する割合が約4割となっている。2年連続で同様の傾向が見られている。

《選択肢》 1：3時間以上 2：2時間以上3時間未満 3：1時間以上2時間未満  
4：30分以上1時間未満 5：30分未満 6：全くしない

《小学校5年生》



《中学校1年生》

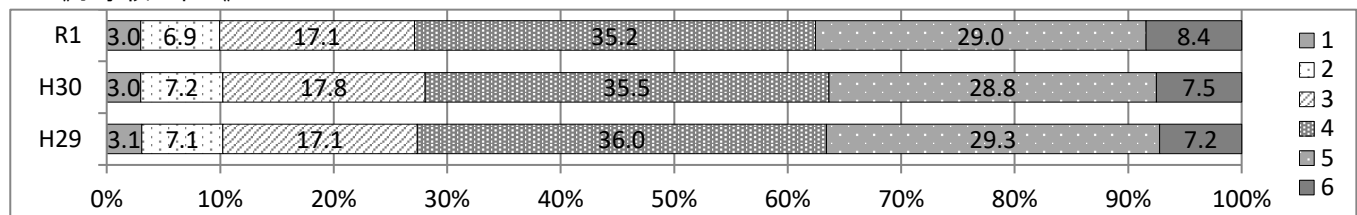


質問事項 10 「休日に、1日当たりどれくらいの時間、勉強をしますか（学習塾や家庭教師を含む）」

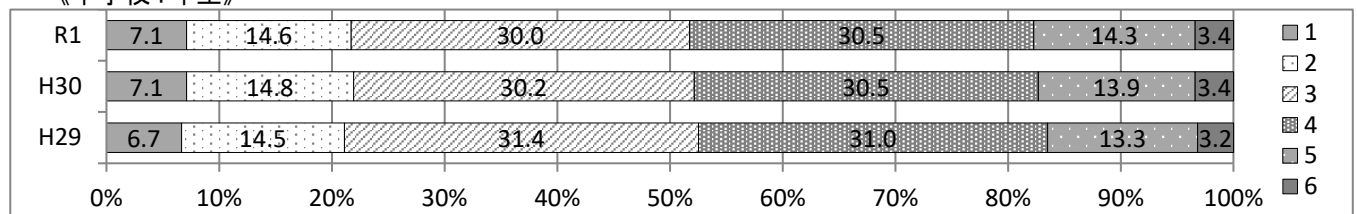
○ 小5では2時間以上が約3割、中1では3時間以上が約2割となっている。3年連続で同様の傾向である。

《選択肢》 1：4時間以上      2：3時間以上4時間未満      3：2時間以上3時間未満  
 4：1時間以上2時間未満      5：1時間未満      6：全くしない

《小学校5年生》



《中学校1年生》



(2) 震災の影響と関連する事項

○ 震災の影響を感じている回答については、全体的に緩やかに減少している。しかし依然として、小5児童の約1割が震災の影響を感じていると答えている。

質問事項		年度	小学校5年生		中学校1年生	
			回答	経年比較	回答	経年比較
11	(小5, 中1) 震災があったために、家庭学習がやりにくいですか	R 1	8.8	-2.4	4.6	-1.9
		H30	11.2	-6.3	6.5	-0.3
		H29	17.5	-0.7	6.8	-2.9
	(中2) 震災があったために、家庭学習がやりにくくなりましたか	H28	18.2	1.5	9.7	-3.0
		H27	16.7	-1.9	12.7	-0.3
		H26	18.6		13.0	
12	突然震災を思い出し、授業に集中できないときがありますか	R 1	7.3	-3.9	3.3	-1.7
		H30	11.2	-1.7	5.0	-0.6
		H29	12.9	-4.4	5.6	-0.3
		H28	17.3	1.1	5.9	0.3
		H27	16.2	2.6	5.6	0.2
		H26	13.6		5.4	
13	突然震災を思い出し、気持ちが落ち着かなくなることがありますか	R 1	9.4	-3.5	4.9	-1.8
		H30	12.9	-1.7	6.7	-0.3
		H29	14.6	-7.4	7.0	-2.9
		H28	22.0	0.0	9.9	0.6
		H27	22.0	4.4	9.3	-2.6
		H26	17.6		11.9	

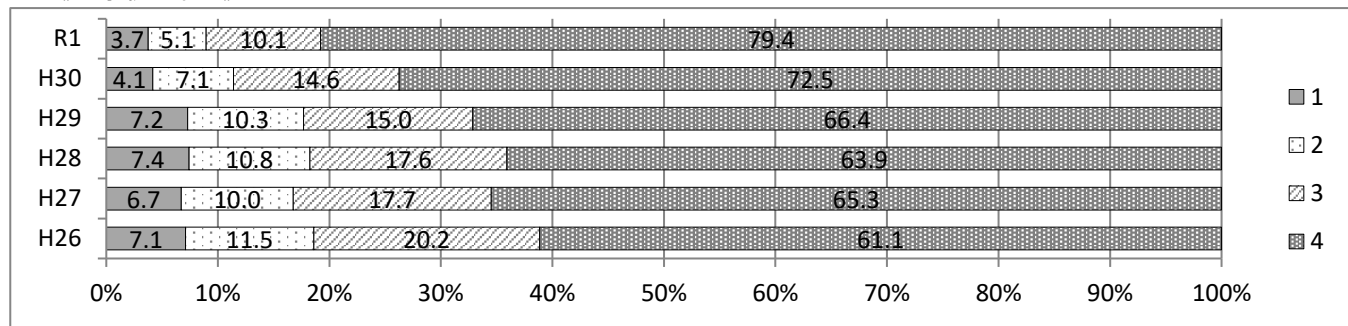
◇震災の影響と関連する事項のグラフ

質問事項 11 「震災があったために、家庭学習がやりにくいですか」

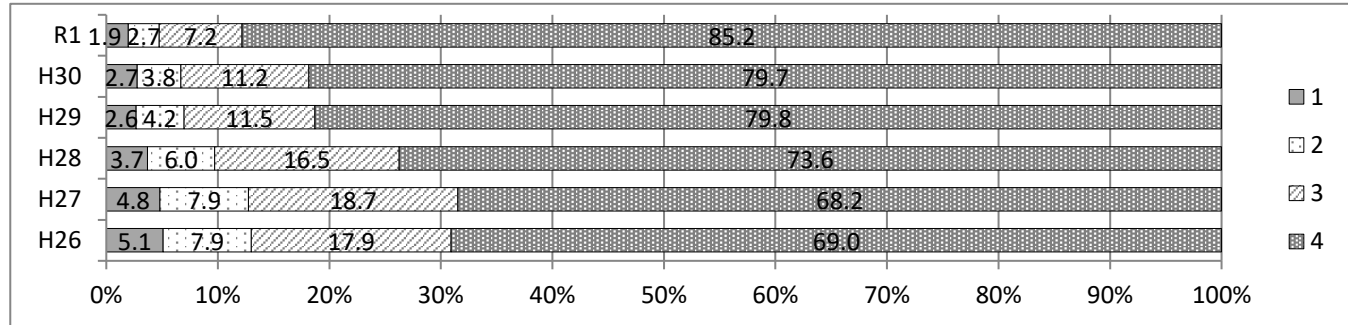
○ 小5では「震災があったために、家庭学習がやりにくい」(1+2)と回答している割合は、減少しているものの約1割いる。中1では0.5割である。

《選択肢》 1：当てはまる 2：どちらかと言えば当てはまる 3：どちらかと言えば当てはまらない 4：当てはまらない

《小学校5年生》



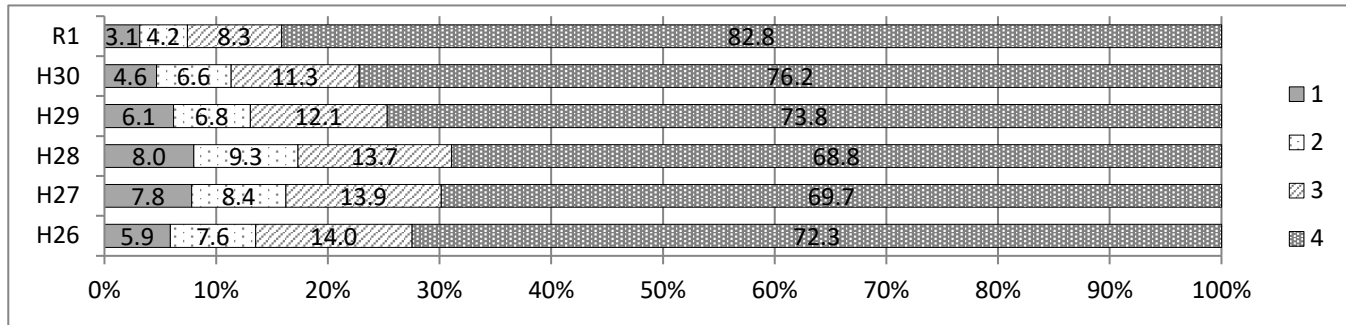
《中学校1年生(H26~28は2年生)》



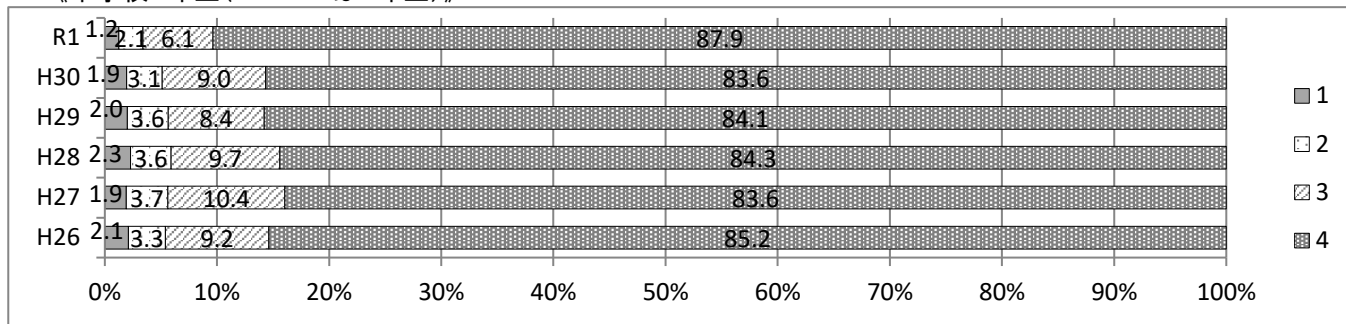
質問事項 1 2 「突然震災を思い出し、授業に集中できないときがありますか」

○ 「突然震災を思い出し、授業に集中できないときがある」(1+2)と回答している小5の割合は、少しずつ減少しているが、依然として約1割いる。

《小学校5年生》



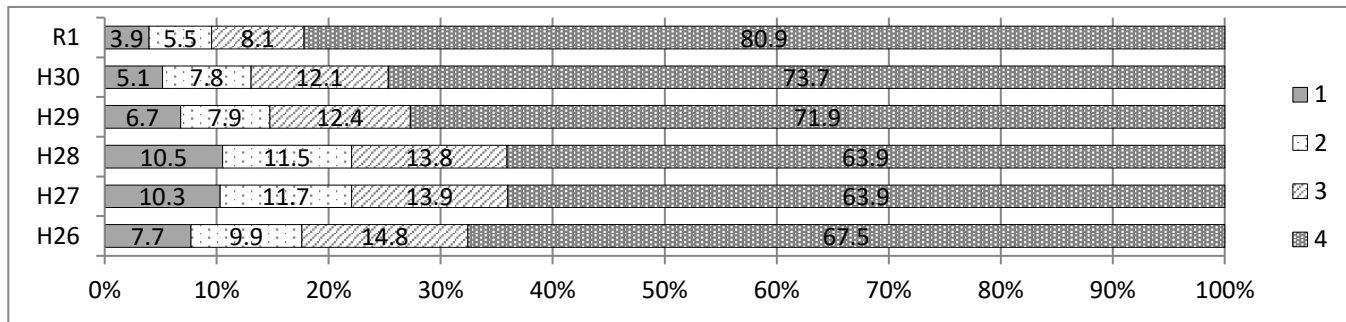
《中学校1年生(H26~28は2年生)》



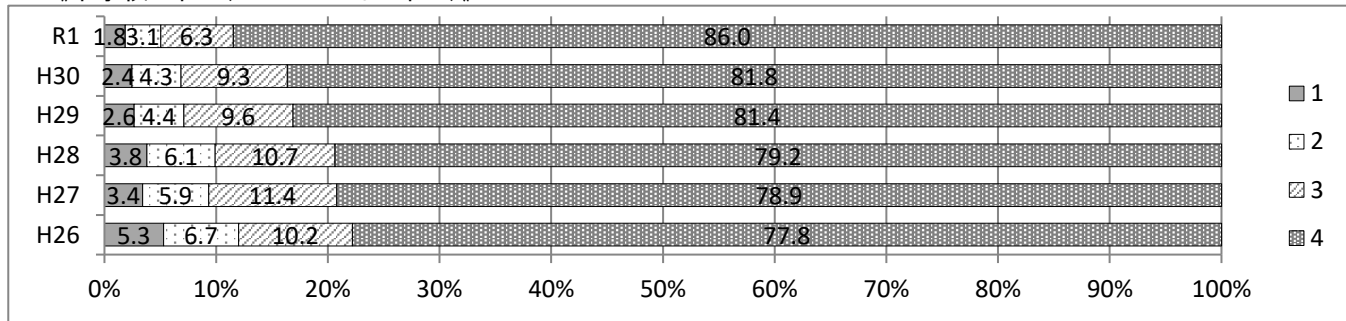
質問事項 1 3 「突然震災を思い出し、気持ちが落ち着かなくなることがありますか」

○ 「突然震災を思い出し、気持ちが落ち着かなくなることがある」(1+2)と回答している小5の割合は、昨年度よりも減少しているが、依然として約1割いる。中1は0.5割である。

《小学校5年生》



《中学校1年生(H26~28は2年生)》





(3) 学習の理解度と関連する事項

○ 小5では、国語、算数の授業の内容が分かるとしている割合は約9割となっている。中1では、国語で9割、数学、英語では8割を超えている。

質問事項		年度	小学校5年生		中学校1年生	
			回答	経年比較	回答	経年比較
14	国語の授業の内容はよく分かりますか	R 1	89.7	0.0	90.3	1.4
		H30	89.7	0.4	88.9	-0.5
		H29	89.3	-0.1	89.4	3.1
15	算数・数学の授業の内容はよく分かりますか	R 1	87.0	-0.3	87.4	0.0
		H30	87.3	-0.6	87.4	0.2
		H29	87.9	-0.7	87.2	5.1
16	英語の授業の内容はよく分かりますか	R 1			86.0	0.9
		H30			85.1	0.3
		H29			84.8	8.8
17	(小5) 英語を使ってやりとりができるようになりたいと思いますか (中1) 英語を使ってコミュニケーションがとれるようになりたいと思いますか	R 1	83.8	-0.3	87.0	1.4
		H30	84.1	-1.4	85.6	-1.2
		H29	85.5		86.8	

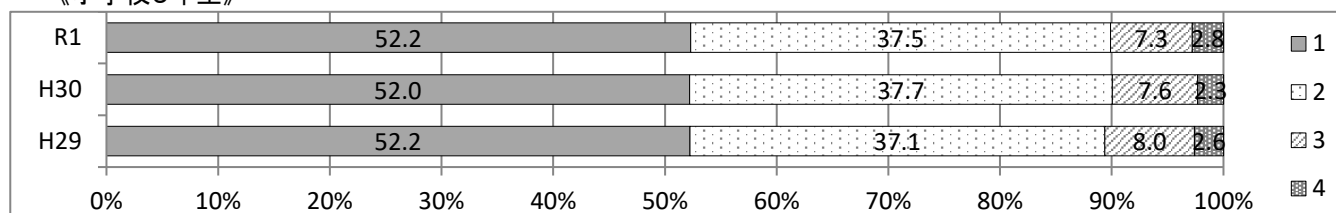
◇学習の理解度と関連する事項のグラフ

質問事項14 「国語の授業の内容はよく分かりますか」

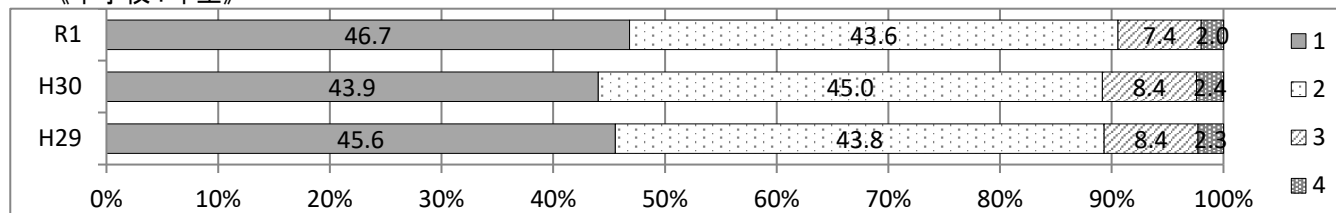
○ 小5の肯定的な回答の割合はほぼ変わらないが、約5割が「国語の授業の内容がよく分かる」と回答している。中1の肯定的な回答の割合は、約9割となっている。

《選択肢》 1：当てはまる 2：どちらかと言えば当てはまる 3：どちらかと言えば当てはまらない 4：当てはまらない

《小学校5年生》



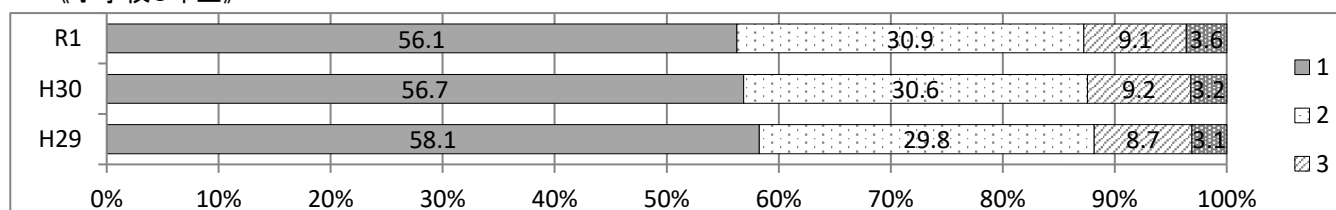
《中学校1年生》



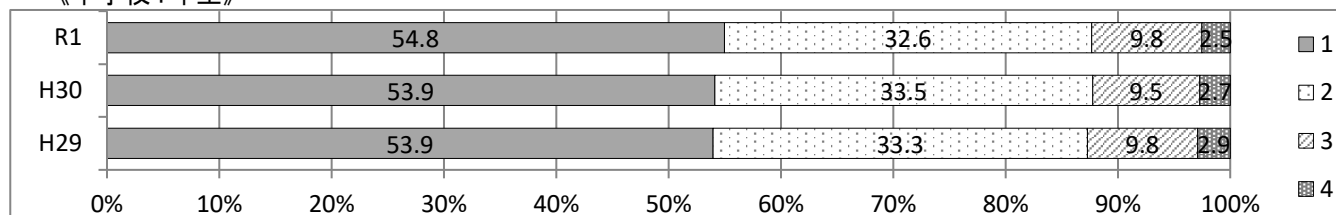
質問事項15 「算数（数学）の授業の内容はよく分かりますか」

○ 小5では各選択肢の回答状況は、これまでの調査とほぼ同様である。中1では肯定的回答が8割を超えている。

《小学校5年生》



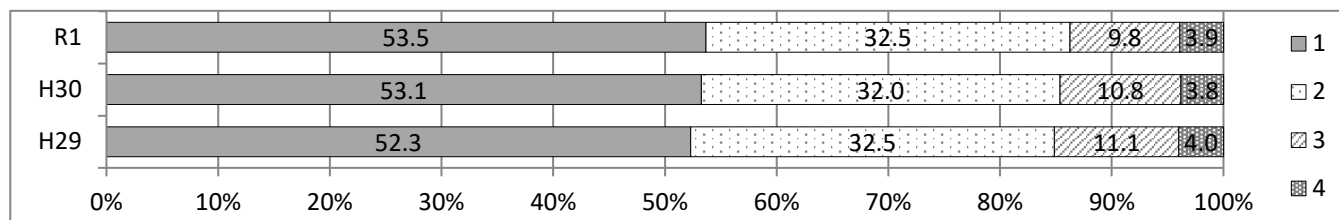
《中学校1年生》



質問事項16 「英語の授業の内容はよく分かりますか」

○ 中1の肯定的に回答した割合は、8割を超えている。

《中学校1年生》



(4) 基本的な生活習慣と関連する事項

- 小5は午後9時から午後10時頃に、中1は午後10時から午後11時頃に寝ている割合が最も多かった。また、朝食をおおむね毎日食べると回答している小5、中1の割合は9割を超えている。
- 平日に3時間以上、テレビやビデオ・DVDを見たり、CDを聞いたりしている割合は、小5、中1ともに2割をきっている。3時間以上テレビゲーム等をしている割合は、小5、中1ともに1割を超えている
- 携帯電話やスマートフォンの所持率については、小5で約5割、中1では6割を超えている。勉強以外に3時間以上使用する割合は、中1で約1割である。

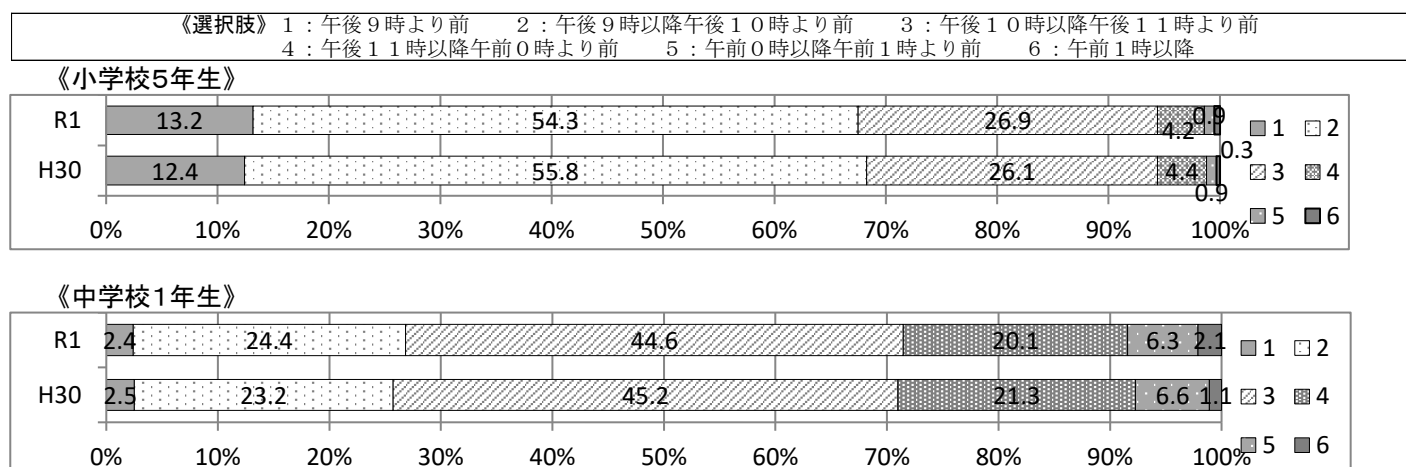
質問事項	年度	小学校5年生		中学校1年生	
		回答	経年比較	回答	経年比較
18 普段（月～金曜日）、何時頃寝ていますか	R1	グラフ参照			
	H30	グラフ参照			
19 普段（月～金曜日）、何時頃起きていますか	R1	グラフ参照			
	H30	グラフ参照			
20 朝食を毎日食べていますか	R1	95.9	0.2	94.8	0.1
	H30	95.7	0.3	94.7	-0.1
	H29	95.4	-0.6	94.8	0.3
21 平日に、1日当たりどれくらいの時間、テレビやビデオ・DVDを見たり、CDを聞いたりしますか（テレビゲームを除く）→3時間以上と回答した割合	R1	17.1	-1.0	14.3	-0.3
	H30	18.1	-0.4	14.6	0.8
	H29	18.5	-6.0	13.8	-10.5
22 平日に、1日当たりどれくらいの時間、テレビゲーム（コンピュータゲーム、携帯式のゲーム、携帯電話やスマートフォンを使ったゲームを含む）をしますか→3時間以上と回答した割合	R1	13.1	2.1	14.3	1.3
	H30	11.0	-0.3	13.0	1.8
	H29	11.3	0.6	11.2	-5.9
23 平日に、携帯電話やスマートフォンを勉強以外で使う時間はどのくらいですか →3時間以上と回答した割合	R1	6.2	1.1	10.6	1.4
	H30	5.1	0.2	9.2	1.1
	H29	4.9	0.1	8.1	-7.1
24 平日に、携帯電話やスマートフォンでLINEなどの無料通信アプリをどのくらい使っていますか →1時間以上と回答した割合	R1	14.9	1.0	25.7	1.3
	H30	13.9	1.9	24.4	1.0
	H29	12.0	4.0	23.4	-7.1
25 携帯電話やスマートフォンを所持している割合	R1	47.1	3.0	62.0	2.5
	H30	44.1	0.8	59.5	2.8
	H29	43.3	5.0	56.7	-1.3

※21から25については、数値が高いほど、また、比較の値が大きいほど改善の必要性が高い。

◇基本的な生活習慣と関連する事項のグラフ

質問事項18 「普段（月～金曜日）、何時頃寝ていますか」

○ 小5は午後9時から午後10時までの間、中1は午後10時から午後11時の間に寝ている割合が、約5割である。

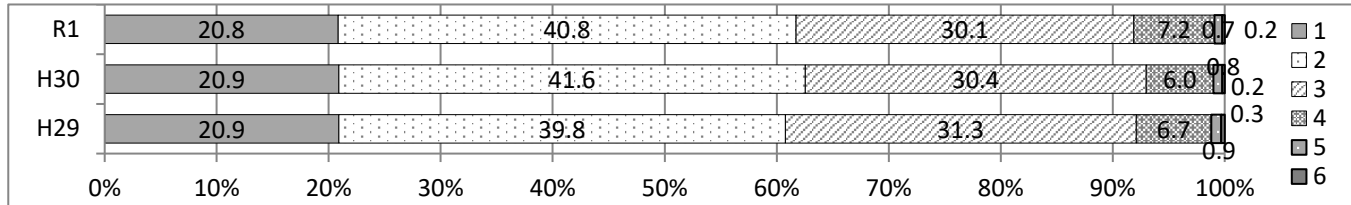


質問事項 19 「普段（月～金曜日）、何時頃起きていますか」

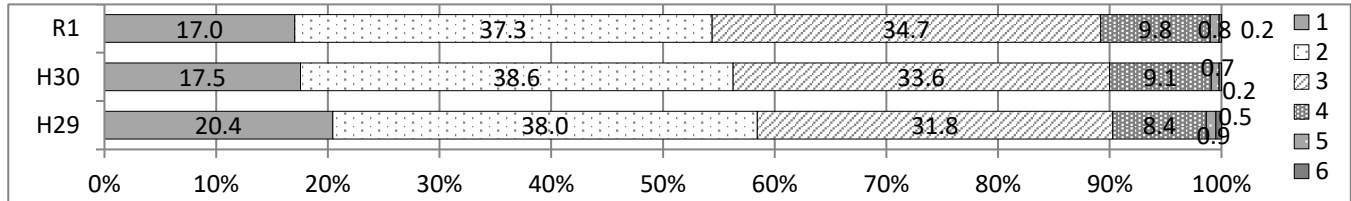
○ 小5, 中1ともに午前6時から午前7時までの間に起きている児童生徒が、7割を超えている。

《選択肢》 1：午前6時より前 2：午前6時以降午前6時30分より前 3：午前6時30分以降午前7時より前  
4：午前7時以降午前7時30分より前 5：午前7時30分以降午前8時より前 6：午前8時以降

《小学校5年生》



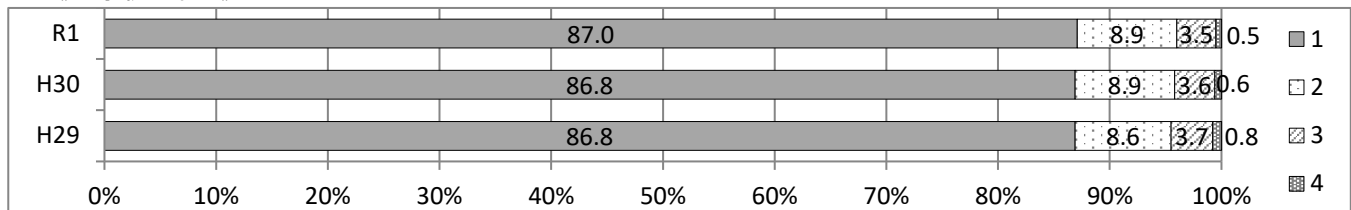
《中学校1年生》



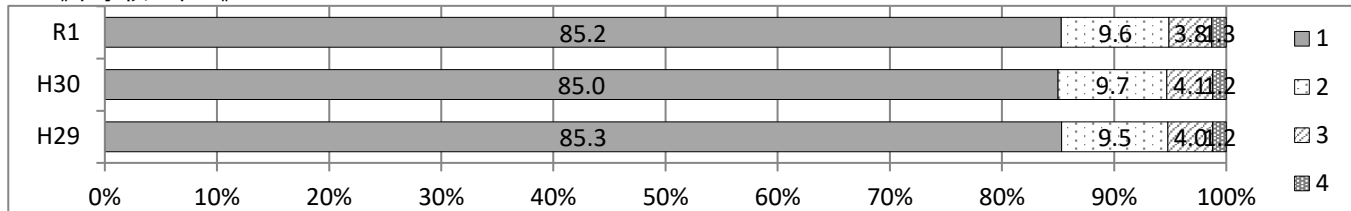
質問事項 20 「朝食を毎日食べていますか」

○ 小5, 中1ともに肯定的な回答の割合は、9割を大きく超えている。

《小学校5年生》



《中学校1年生》

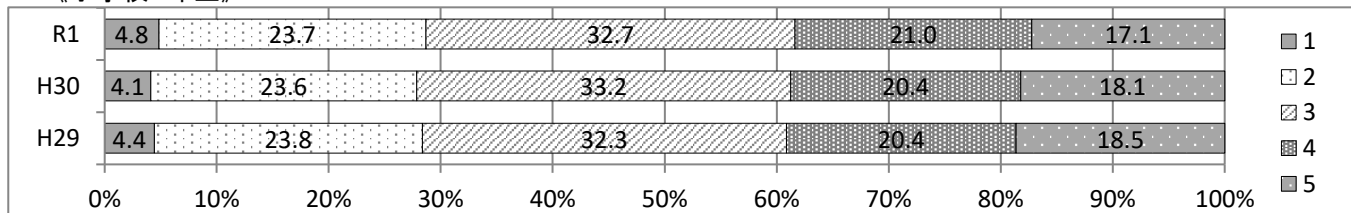


質問事項 21 「平日に、1日当たりどれくらいの時間、テレビやビデオ・DVDを見たり、CDを聞いたりしますか」

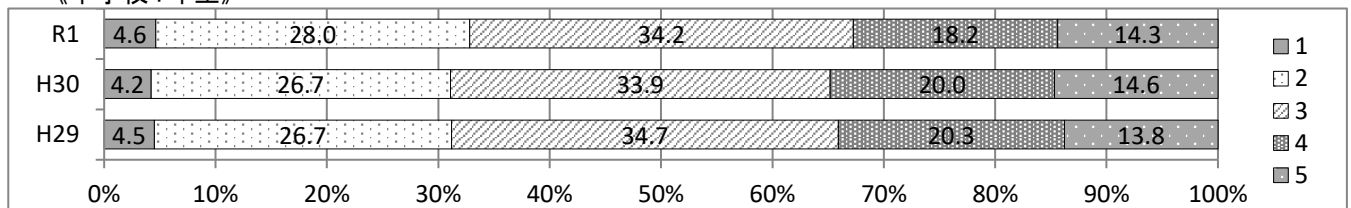
○ 小5, 中1とも、昨年度と同様の結果であった。小5で、テレビやビデオ等を3時間以上視聴している割合は約2割である。

《選択肢》 1：全く見たり、聞いたりしない 2：1時間未満 3：1時間以上2時間未満  
4：2時間以上3時間未満 5：3時間以上

《小学校5年生》



《中学校1年生》

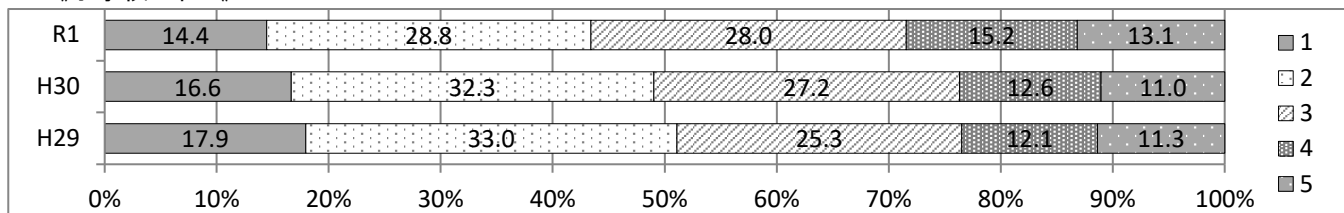


質問事項 2 2 「平日に、1日当たりどれくらいの時間、テレビゲーム（コンピュータゲーム、携帯式のゲーム、携帯電話やスマートフォンを使ったゲームを含む）をしますか」

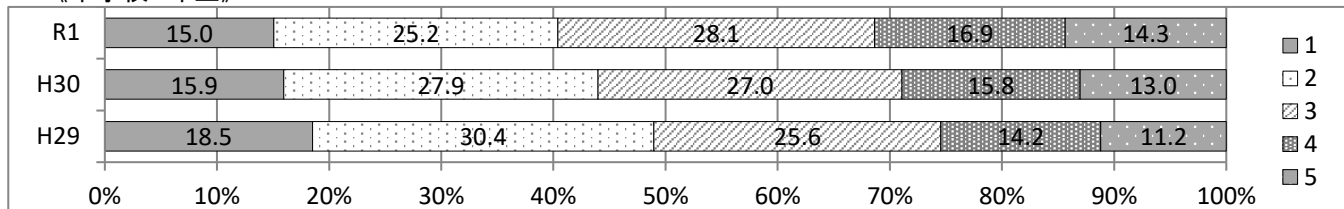
○ 小5では、1時間以上の割合が5割を超えている。中1では、3時間以上の割合が約1割となっている。

《選択肢》 1：全くしない 2：1時間未満 3：1時間以上2時間未満  
4：2時間以上3時間未満 5：3時間以上

《小学校5年生》



《中学校1年生》

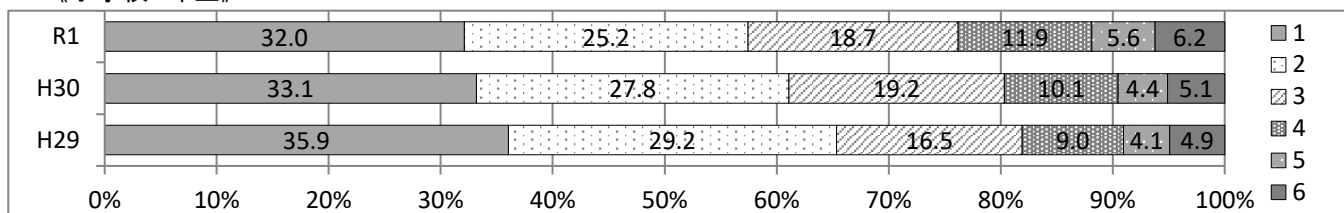


質問事項 2 3 「平日に、携帯電話やスマートフォンを勉強以外で使う時間はどのくらいですか」

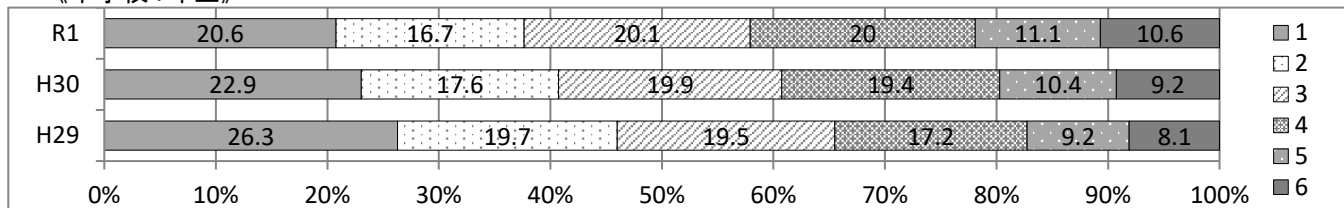
○ 小5では1時間以上の割合が2割を、中1では4割を超えている。

《選択肢》 1：全く使わない 2：30分未満 3：30分以上1時間未満  
4：1時間以上2時間未満 5：2時間以上3時間未満 6：3時間以上

《小学校5年生》



《中学校1年生》

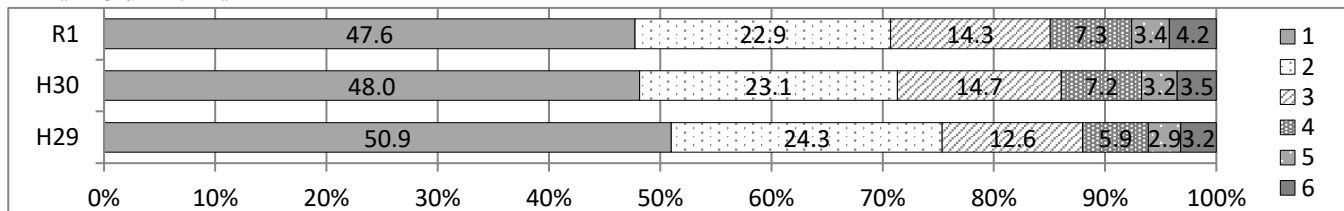


質問事項 2 4 「平日に、携帯電話やスマートフォンで無料通信アプリをどのくらい使っていますか」

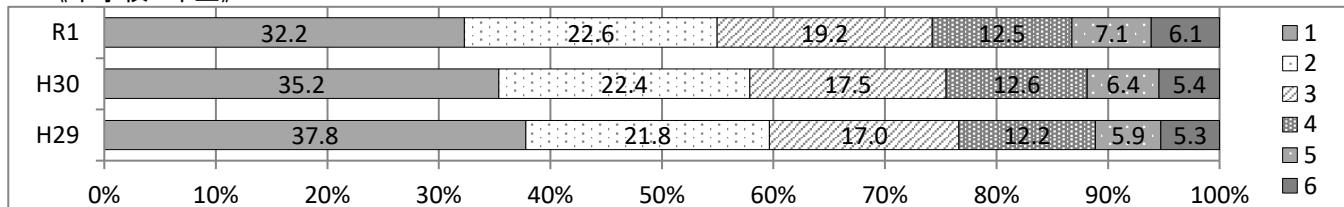
○ 小5は、使用している割合が高くなってきている。中1の1時間以上使用する割合は2割を超えている。

《選択肢》 1：全く使わない 2：30分未満 3：30分以上1時間未満  
4：1時間以上2時間未満 5：2時間以上3時間未満 6：3時間以上

《小学校5年生》



《中学校1年生》



(5) 自尊意識・規範意識と関連する事項

- 自分にはよいところがあると思っている割合は、小5、中1ともに7割を超えている。
- 難しいことでも、失敗を恐れないで挑戦している割合は、小5、中1ともに8割を超えている。
- 将来の夢や目標を持っている割合は、小5で9割、中1で8割を超えている。
- 学校のきまりを守っているとする割合は、小5、中1とも3年連続でほぼ同様であり、9割を超えている。
- いじめは、どんな理由があってもいけないことだと思っている割合は、小5、中1ともに9割を超えている。
- 「小学校と比べて中学校生活は楽しいと思いますか」については、中1の肯定的回答が3年連続で約8割となっている。その理由として、一番多いのが「友達との関わり」次いで「部活動」、「授業」の順になっている。

質問事項		年度	小学校5年生		中学校1年生	
			回答	経年比較	回答	経年比較
26	自分には、よいところがあると思いますか	R 1	77.8	-1.7	74.7	1.4
		H30	79.5	0.7	73.3	0.3
		H29	78.8	2.9	73.0	6.6
27	ものごとを最後までやりとげて、うれしかったことがありますか	R 1	93.0	-1.1	94.5	0.0
		H30	94.1	0.2	94.5	-0.1
		H29	93.9	1.0	94.6	0.6
28	難しいことでも、失敗を恐れないで挑戦していますか	R 1	83.2	-0.9	80.8	0.0
		H30	84.1	0.6	80.8	0.2
		H29	83.5	3.3	80.6	8.6
29	人の役に立つ人間になりたいと思いますか	R 1	95.0	0.1	95.2	0.7
		H30	94.9	0.6	94.5	-0.1
		H29	94.3	1.1	94.6	0.9
30	将来の夢や目標を持っていますか	R 1	90.6	-0.9	81.3	-1.8
		H30	91.5	-0.1	83.1	0.5
		H29	91.6	-0.7	82.6	7.6
31	学校のきまり（規則）を守っていますか	R 1	91.7	-1.0	96.4	0.1
		H30	92.7	-0.1	96.3	-0.1
		H29	92.8	-0.1	96.4	2.1
32	いじめは、どんな理由があってもいけないことだと思いますか	R 1	96.1	-0.3	95.8	-0.4
		H30	96.4	0.4	96.2	0.0
		H29	96.0	0.7	96.2	1.3
33	小学校と比べて中学校生活は楽しいと思いますか	R 1			79.4	1.0
		H30			78.4	0.9
		H29			77.5	
34	33番の回答理由（選択肢6項目：多い順） ①友達との関わり 42.1%    ②部活動 35.5%    ③授業 9.7%    ④学校行事 3.5%    ⑤先生との関わり 2.8%    ⑥その他 6.1%					

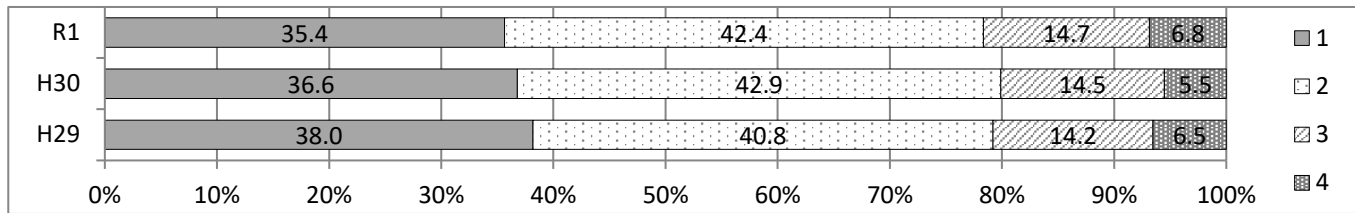
◇自尊意識・規範意識と関連する事項のグラフ

質問事項 26 「自分には、よいところがあると思いますか」

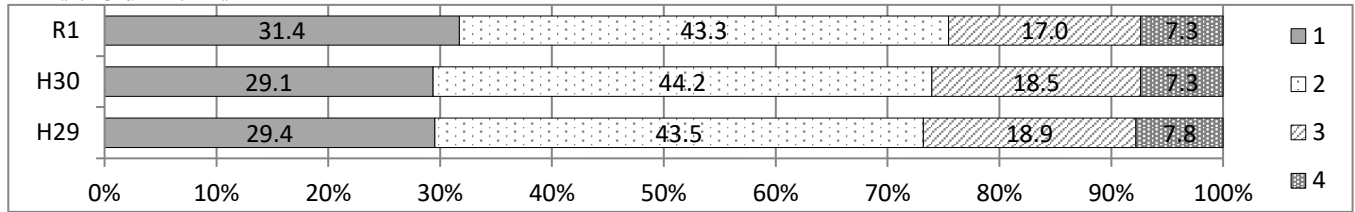
○ 中1は肯定的な回答が年々増加しており、割合は7割を超えている。小5では約8割となっている。

《選択肢》 1：そう思う 2：どちらかとそう思う 3：どちらかと言えばそう思わない 4：そう思わない

《小学校5年生》



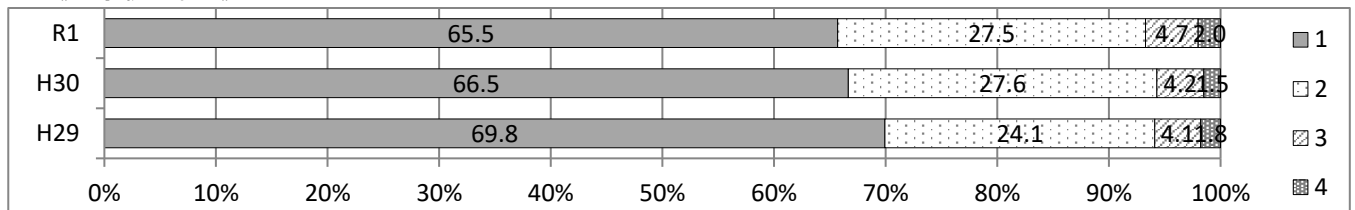
《中学校1年生》



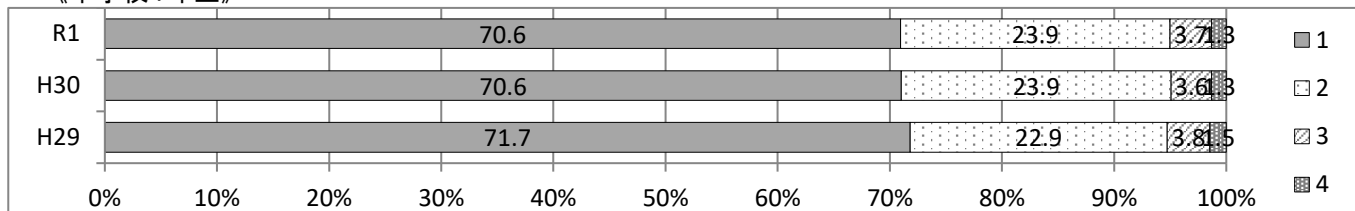
質問事項 27 「ものごとを最後までやりとげて、うれしかったことがありますか」

○ 小5, 中1ともに9割を超えている。

《小学校5年生》



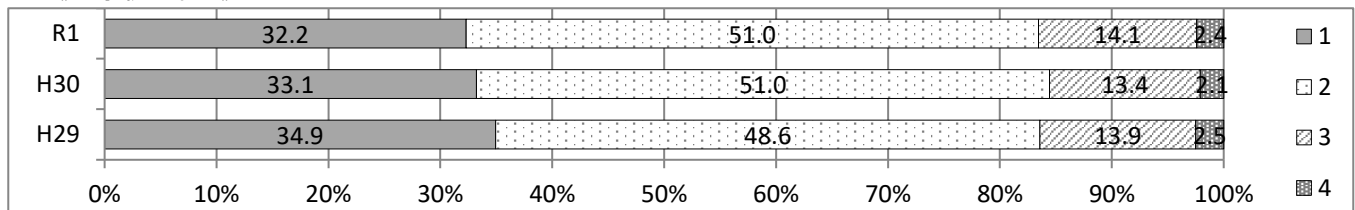
《中学校1年生》



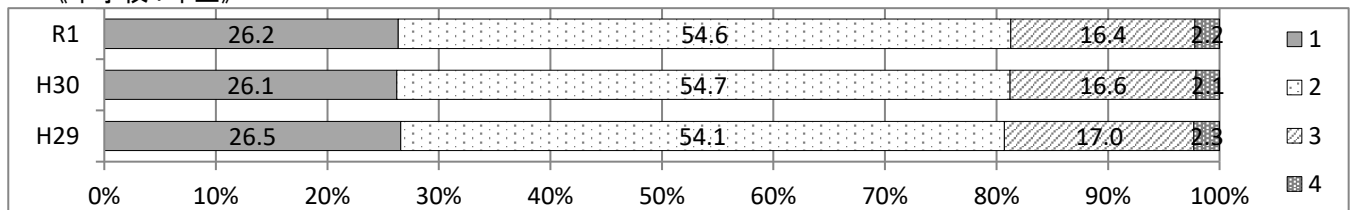
質問事項 28 「難しいことでも、失敗を恐れなくて挑戦していますか」

○ 小5, 中1ともに肯定的な回答は、8割を超えている。中1は、昨年度とほぼ同様の結果であった。

《小学校5年生》



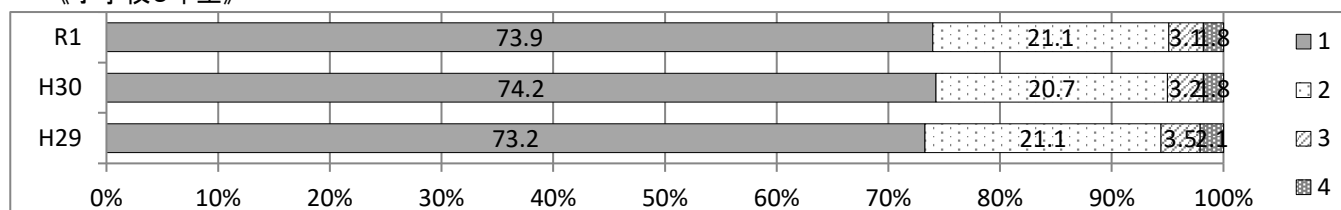
《中学校1年生》



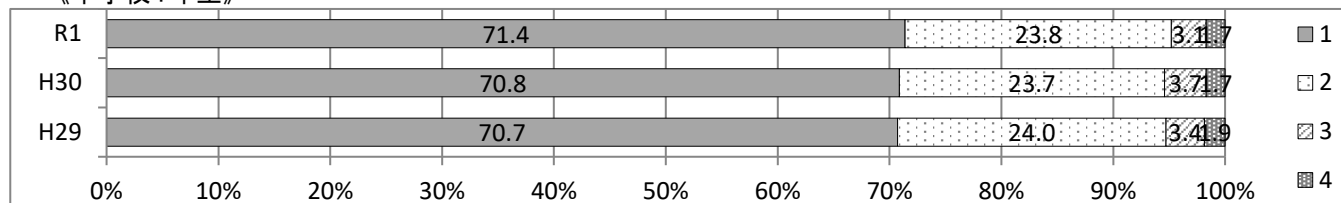
質問事項 29 「人の役に立つ人間になりたいと思いますか」

○ 中1では肯定的な回答はほぼ変わらず9割を超えているが、「そう思う」という回答の割合が増加している。小5でも肯定的な回答は9割を超えている。

《小学校5年生》



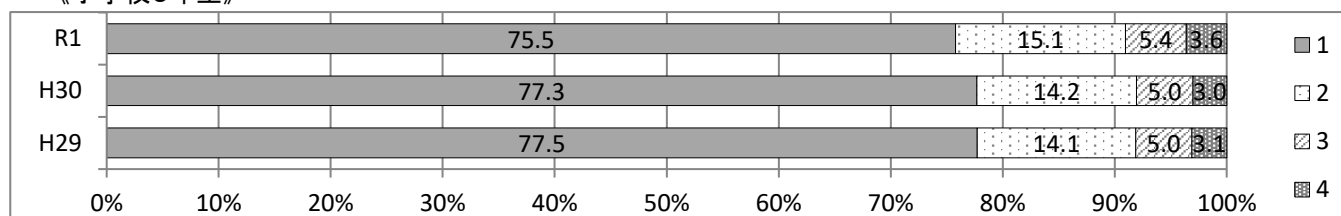
《中学校1年生》



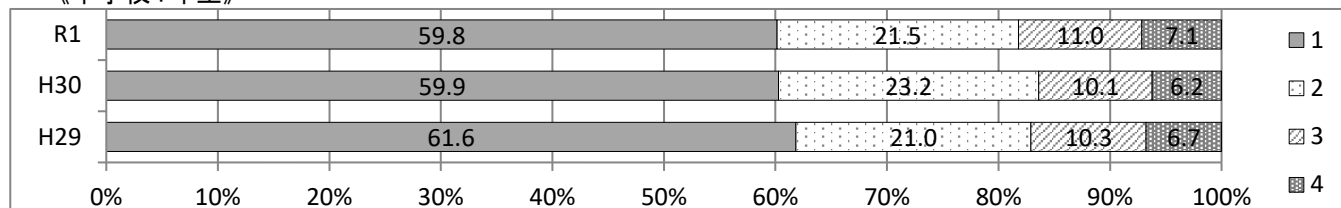
質問事項 30 「将来の夢や目標を持っていますか」

○ 小5の回答状況はほぼ同様である。中1は、肯定的な回答が8割を超えている。

《小学校5年生》



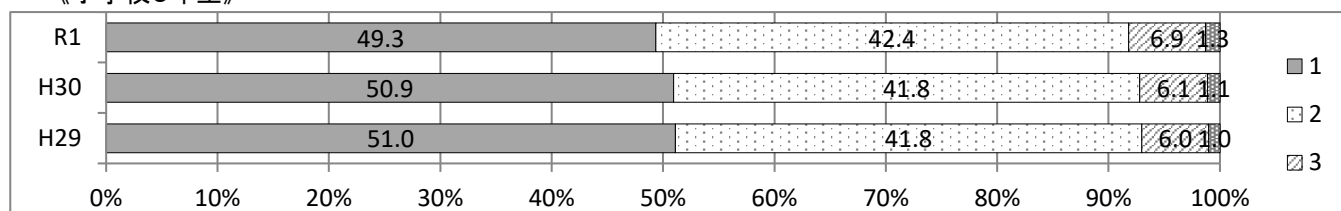
《中学校1年生》



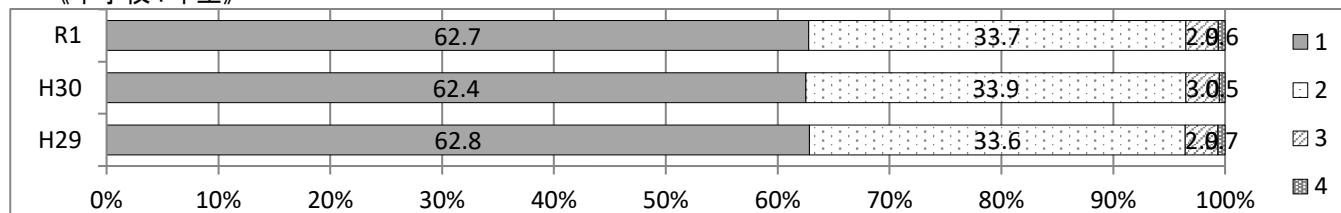
質問事項 31 「学校のきまり（規則）を守っていますか」

○ 小5の回答状況はほぼ同様である。中1は、「そう思う、どちらかと言えばそう思う」を合わせると9割を超えている。

《小学校5年生》



《中学校1年生》

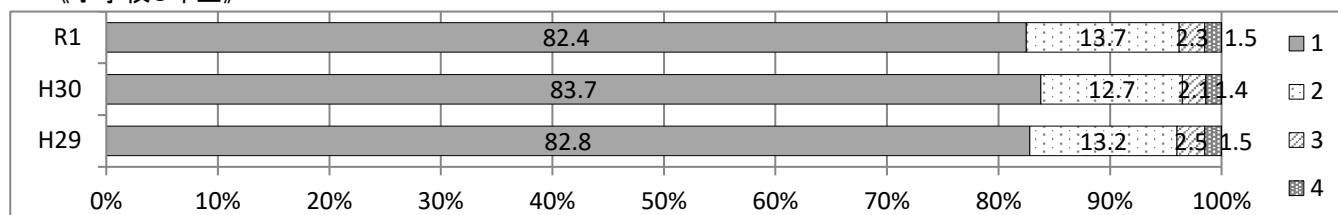




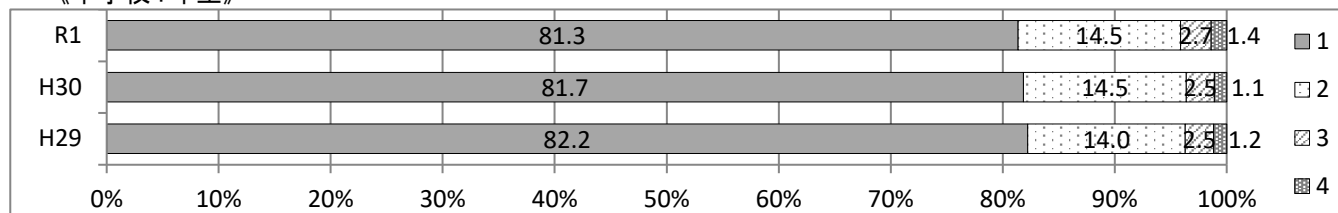
質問事項3 2 「いじめは、どんな理由があってもいけないことだと思いますか」

○ 小5の回答状況はほぼ同様である。中1は、「そう思う」の回答の割合が8割を超えている。

《小学校5年生》



《中学校1年生》



## 2 学校質問紙調査結果の概況

### (1) 「学力向上に向けた5つの提言」と関連する事項

- 児童生徒に積極的に声を掛け、励ましている学校、一人一人に声を掛け、話をよく聴いている学校、児童生徒一人一人の良い点や可能性を見付け、伝えるなどしている学校の割合は、小学校、中学校ともにほぼ10割である。
- 授業で目標を示す活動を計画的に取り入れている学校、授業の最後に学習したことを振り返る活動を計画的に取り入れている学校の割合は、ほぼ10割である。
- 家庭学習の方法を具体例を挙げて教えている、家庭学習を促す働き掛けをしている学校の割合は、小学校、中学校ともに9割を超えている。家庭学習の課題の与え方について、校内で共通理解を図っている、家庭学習を促す働き掛けをしている学校の割合は、2年連続ほぼ同様の結果であった。
- 対象児童生徒への自分で調べたことや考えたことを分かりやすく文章に書かせる指導については、小学校で2.4ポイント、中学校で4.1ポイント上昇した。

質問事項	年度	小学校		中学校	
		回答	経年比較	回答	経年比較
1 児童生徒一人一人に積極的に声を掛け、励ましていますか	R 1	99.6	1.2	100.0	1.5
	H30	98.4	-1.6	98.5	-1.5
	H29	100.0	1.6	100.0	0.7
2 児童生徒一人一人の声に耳を傾け、話をよく聴いていますか	R 1	99.2	0.8	100.0	0.7
	H30	98.4	-0.1	99.3	-0.7
	H29	98.5	1.2	100.0	1.4
3 学校生活の中で、児童生徒一人一人の良い点や可能性を見付け、伝えるなど積極的に評価していますか	R 1	98.0	-1.2	98.5	2.2
	H30	99.2	0.7	96.3	-0.8
	H29	98.5	0.8	97.1	1.4
4 授業の中で目標（めあて・ねらい）を示す活動を計画的に取り入れていますか	R 1	100.0	1.5	98.5	-1.5
	H30	98.5	-1.5	100.0	0.7
	H29	100.0	0.4	99.3	1.4
5 授業の最後に学習したことを振り返る活動を計画的に取り入れていますか	R 1	95.6	3.5	97.0	-0.8
	H30	92.1	-2.2	97.8	2.2
	H29	94.3	1.2	95.6	2.0
6 対象児童生徒に対して、自分で調べたことや考えたことを分かりやすく文章に書かせる指導をしていますか	R 1	92.4	2.4	90.3	4.1
	H30	90.0	-0.3	86.2	-0.9
	H29	90.3	-3.6	87.1	-7.3
7 対象児童生徒に対して、家庭学習の課題の与え方について、校内の教職員で共通理解を図っていますか（国・算共通）	R 1	89.6	-0.8	79.9	1.8
	H30	90.4	1.8	78.1	-1.0
	H29	88.6	-3.8	79.1	1.7
8 対象児童生徒に対して、家庭での学習方法等を具体例を挙げながら教えていますか	R 1	96.8	0.8	97.0	1.4
	H30	96.0	-0.9	95.6	-1.5
	H29	96.9	3.4	97.1	-0.1
9 保護者に対して、児童の家庭学習を促すような働きかけをしていますか（各教科共通）	R 1	93.2	-1.2	91.1	-2.3
	H30	94.4	0.1	93.4	1.3
	H29	94.3	-3.0	92.1	-3.0

(2) 震災の影響と関連する事項

- 震災前に比べ、児童生徒の家庭学習の時間の確保が難しくなったとしている学校の割合は、緩やかに減少しているものの、小学校、中学校とも約1割であった。
- 授業に集中して取り組めない児童生徒が多くなったと回答している学校の割合は、小学校、中学校とも1割を超えている。
- 気になる様子が見られる児童生徒の割合は、小学校で0.3ポイント、中学校で0.2ポイント上昇した。

質問事項		年度	小学校		中学校	
			回答	経年比較	回答	経年比較
10	震災前に比べて、あなたの学校では児童生徒の家庭学習の時間の確保が難しくなったと思いますか	R 1	8.4	2.4	9.0	-1.2
		H30	6.0	-2.4	10.2	-2.0
		H29	8.4	0.0	12.2	-4.0
		H28	8.4	-1.7	16.2	-1.3
		H27	10.1	-1.6	17.5	-3.5
		H26	11.7		21.0	
11	震災後、あなたの学校では授業に集中して取り組めない児童生徒が多くなったと思いますか	R 1	12.8	1.3	12.0	2.6
		H30	11.5	-0.1	9.4	0.8
		H29	11.6	1.0	8.6	-2.0
		H28	10.6	0.3	10.6	0.8
		H27	10.3	-1.8	9.8	-4.9
		H26	12.1		14.7	
12	震災の影響(地震・津波・放射線)と思われる、気になる様子が見られる児童生徒の割合	R 1	1.0	0.3	0.7	0.2
		H30	0.7	-0.5	0.5	0.0
		H29	1.2	0.6	0.5	-0.5
		H28	0.6	-0.6	1.0	0.0
		H27	1.2	0.5	1.0	0.5
		H26	0.7		0.5	

質問事項12の内容「現在、震災の影響(地震・津波・放射線)と思われる、以下のような気になる様子が一つでもある生徒は何人いますか。」

- ① 災害のことを突然思い出して動揺する。
- ② 災害を連想させる事柄や場面に出会うと、あわてて話題を変えたり、その場から立ち去ろうとする。
- ③ 喜怒哀楽がなくなり、無表情になった。
- ④ 些細な音でビクッしたり、過敏に警戒するようになった。

(3) 指導方法等と関連する事項

- 習熟の程度に応じた指導を行っている割合は、小5の算数で約5割、中1の数学と英語で約3割である。
- 将来就きたい仕事や夢について考えさせる指導を行っている学校の割合は、小5、中1ともに10割であった。
- 放課後を利用した補足的な学習サポートを実施している学校の割合は、小5で8割を超えている。

質 問 事 項		年度	小学校		中学校	
			回答	経年比較	回答	経年比較
13	国語の指導として、書く習慣を付ける授業を行いましたか	R 1	96.4	-1.2	99.3	0.7
		H30	97.6	-0.2	98.6	-0.7
		H29	97.8	4.2	99.3	2.2
14	国語の指導として、様々な文章を読む習慣を付ける授業を行いましたか	R 1	86.8	-2.5	92.5	3.4
		H30	89.3	7.6	89.1	0.7
		H29	81.7	-6.1	88.4	1.8
15	国語の指導として、目的や相手に応じて話したり聞いたりする授業を行いましたか	R 1	90.4	-2.5	97.0	1.3
		H30	92.9	1.6	95.7	4.4
		H29	91.3	1.6	91.3	-3.1
16	算数・数学の授業において、習熟の遅いグループに対して少人数による指導を行い、習得できるようにしましたか	H30	53.6	0.8	27.6	-1.5
		H30	52.8	-4.0	29.1	2.4
		H29	56.8	-0.8	26.7	-0.8
17	算数・数学の授業において、習熟の早いグループに対して少人数による指導を行い、発展的な内容を扱いましたか	R 1	49.2	-2.8	26.8	2.8
		H30	52.0	2.4	24.0	-4.1
		H29	49.6	-1.2	28.1	6.3
18	算数・数学の指導として、実生活における事象との関連を図った授業を行いましたか	R 1	81.6	-0.9	73.2	-4.9
		H30	82.5	6.6	78.1	7.6
		H29	75.9	3.8	70.5	-2.7
19	算数・数学の指導として、計算問題などの反復練習をする授業を行いましたか	R 1	99.6	0.7	99.2	-0.1
		H30	98.9	-0.3	99.3	0.7
		H29	99.2	2.3	98.6	0.7
20	英語の授業において、習熟の遅いグループに対して少人数による指導を行い、習得できるようにしましたか	R 1			21.6	-9.1
		H30			30.7	5.3
		H29			25.4	1.5
21	英語の授業において、習熟の早いグループに対して少人数による指導を行い、発展的な内容を扱いましたか	R 1			20.9	-6.8
		H30			27.7	-3.9
		H29			23.8	#REF!
22	英語の授業において、英単語等の反復練習などをする指導を行い、基礎・基本を習得できるようにしましたか	R 1			99.3	2.3
		H30			97.0	-3.0
		H29			100.0	0.0
23	将来就きたい仕事や夢について考えさせる指導を行いましたか	R 1	100.0	0.3	100.0	2.2
		H30	99.7	0.5	97.8	-0.1
		H29	99.2	14.5	97.9	3.6
24	放課後を利用した補足的な学習サポートを実施しましたか	R 1	86.4	-0.2	79.0	-6.3
		H30	86.6	2.2	85.3	2.7
		H29	84.4	-0.7	82.6	1.8

### 3 児童生徒質問紙調査結果と学校質問紙調査結果のかい離

- 児童生徒一人一人に積極的に声を掛け、励ましていると回答した学校の割合は、ほぼ10割である。先生から声を掛けられたり、励まされたりしていると回答している児童生徒の割合は小5、中1ともに7割半ばである。
- 授業の中で目標を示す活動や最後に学習したことを振り返る活動を計画的に取り入れていると回答した学校の割合は9割を超えている。授業の中で目標を示されていると回答した児童生徒の割合は約9割、授業の終わりにその時間の学習内容を振り返る活動が行われていると回答した児童生徒の割合は、7割半ばであり、かい離が見られる。
- 国語の指導として、書く習慣を付ける授業を行っているという回答した学校の割合は9割半ばを超えているが、国語の授業で自分の考えを書くとき、考えの理由が分かるように気を付けて書いていると回答した小5は7割、中1は8割でありかい離が見られる。
- 算数・数学の指導として、学習したことを普段の生活で活用できないか考えると回答した中1の割合は約6割である。

◇児童質問紙, ●学校質問紙

質問事項		小学校			中学校			
		小5	学校	かい離	中1	学校	かい離	
1	◇先生から声を掛けられたり、励まされたりしますか ●児童生徒一人一人に積極的に声を掛け、励ましましたか	R 1	75.8	99.6	-23.8	73.8	100.0	-26.2
		H30	74.8	98.4	-23.6	74.2	98.5	-24.3
		H29	72.4	100.0	-27.6	71.6	100.0	-28.4
2	◇先生はあなたの話を聞いてくれますか ●児童生徒一人一人の声に耳を傾け、話をよく聴きましたか	R 1	91.2	99.2	-8.0	90.6	100.0	-9.4
		H30	91.1	98.4	-7.3	89.6	99.3	-9.7
		H29	89.6	98.5	-8.9	89.4	100.0	-10.6
3	◇先生は、あなたの良いところを認めてくれていると思いますか ●学校生活の中で、児童生徒一人一人のよい点や可能性を見つけ、伝えるなど積極的に評価しましたか	R 1	85.4	98.0	-12.6	84.0	98.5	-14.5
		H30	85.3	99.2	-13.9	82.4	96.3	-13.9
		H29	83.8	98.5	-14.7	82.0	97.1	-15.1
4	◇授業の中で先生から目標（めあて・ねらい）が示されていると思いますか ●授業の中で目標（めあて・ねらい）を示す活動を計画的に取り入れましたか	R 1	89.5	100.0	-10.5	94.4	98.5	-4.1
		H30	89.3	98.5	-9.2	94.2	100.0	-5.8
		H29	88.5	100.0	-11.5	93.5	99.3	-5.8
5	◇授業の終わりにその時間の学習内容を振り返る活動が行われていると思いますか ●授業の最後に学習したことを振り返る活動を計画的に取り入れましたか	R 1	76.2	95.6	-19.4	76.0	97.0	-21.0
		H30	75.9	92.1	-16.2	75.8	97.8	-22.0
		H29	74.1	94.2	-20.1	72.8	95.6	-22.8
6	◇授業では、自分の考えを発表する機会が与えられていると思いますか ●児童生徒の発言や活動の時間を確保して授業を進めましたか	R 1	83.9	99.2	-15.3	88.8	97.7	-8.9
		H30	83.2	98.8	-15.6	88.4	96.3	-7.9
		H29	82.3	99.6	-17.3	88.3	99.3	-11.0
7	◇授業では、学級の友達との間で話し合う活動をよく行っていると思いますか ●学級やグループで話し合う活動を授業などで行いましたか	R 1	86.3	96.0	-9.7	91.7	96.3	-4.6
		H30	86.1	96.8	-10.7	90.3	97.1	-6.8
		H29	85.8	94.2	-8.4	89.4	95.6	-6.2
8	◇国語の授業で自分の考えを書くとき、考えの理由が分かるように気を付けて書いていますか ●国語の指導として、書く習慣を付ける授業を行いましたか	R 1	76.5	96.4	-19.9	83.5	99.3	-15.8
		H30	75.5	97.6	-22.1	81.8	98.6	-16.8
		H29	76.0	97.7	-21.7	82.0	99.3	-17.3
9	◇算数・数学の授業で学習したことを普段の生活の中で活用できないか考えますか ●算数・数学の指導として、実生活における事象との関連を図った授業を行いましたか	R 1	70.7	81.6	-10.9	60.5	73.2	-12.7
		H30	71.5	82.5	-11.0	63.4	78.1	-14.7
		H29	71.7	76.1	-4.4	63.7	70.1	-6.4
10	◇家庭学習をする上で悩んでいることはありますか。最も近いものを選んでください（括弧内に示した「家庭学習の方法が分からない」を選択した児童生徒を除く割合） ●家庭での学習方法等を具体例を挙げながら教えましたか	R 1	95.9 (4.1)	96.8	-0.9	93.9 (6.1)	97.0	-3.1
		H30	95.4 (4.6)	96.0	-0.6	94.4 (5.6)	95.6	-1.2
		H29	95.9 (4.1)	96.9	-1.0	93.4 (6.6)	97.1	-3.7
11	◇将来の夢や目標を持っていますか ●将来就きたい仕事や夢について考えさせる指導をしましたか	R 1	90.6	100.0	-9.4	81.3	100.0	-18.7
		H30	91.5	100.0	-8.5	83.1	97.8	-14.7
		H29	91.6	99.2	-7.6	82.6	98.9	-16.3

#### 4 現中学1年生の経年比較

調査対象が同じ母集団である

- ・平成29年度宮城県学力・学習状況調査に参加した小学校5年生（平成29年4月実施）
  - ・令和元年度宮城県児童生徒学習意識等調査に参加した中学校1年生（令和元年6月実施）
- の調査結果の変化。

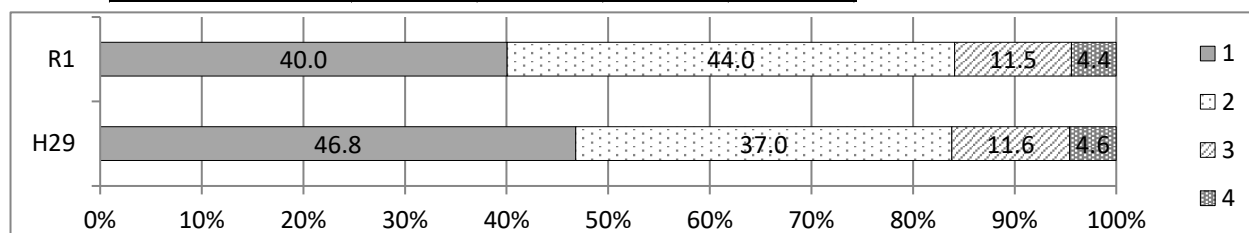
##### (1) 「学力向上に向けた5つの提言」と関連する事項

- よいところを認めてくれているかの項目については、肯定的回答（1+2）は8割を超えているが、「当てはまる」と回答した割合は減少している。
- 授業の中で目標が示されていると回答した割合は年々増加し、9割を超えたが、振り返る活動については7割台にとどまっている。
- 中1段階で、学校の授業の予習・復習をしている割合や学習時間は大きく増加している。

《選択肢》 1：当てはまる 2：どちらかといえば当てはまる 3：どちらかといえば当てはまらない 4：当てはまらない

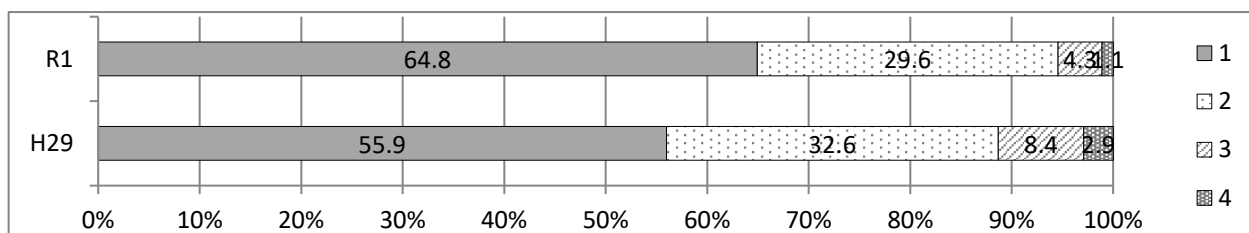
##### ① 先生は、あなたのよいところを認めてくれていると思いますか

	1	2	3	4
R1	40.0	44.0	11.5	4.4
H29	46.8	37.0	11.6	4.6



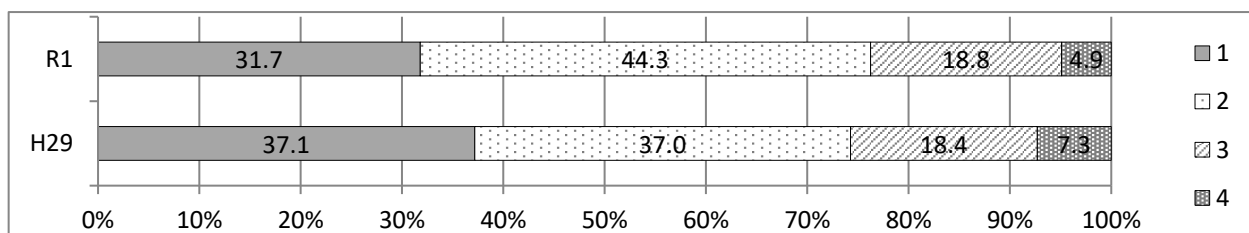
##### ② 授業の中で先生から目標(めあて・ねらい)が示されていると思いますか

	1	2	3	4
R1	64.8	29.6	4.3	1.1
H29	55.9	32.6	8.4	2.9



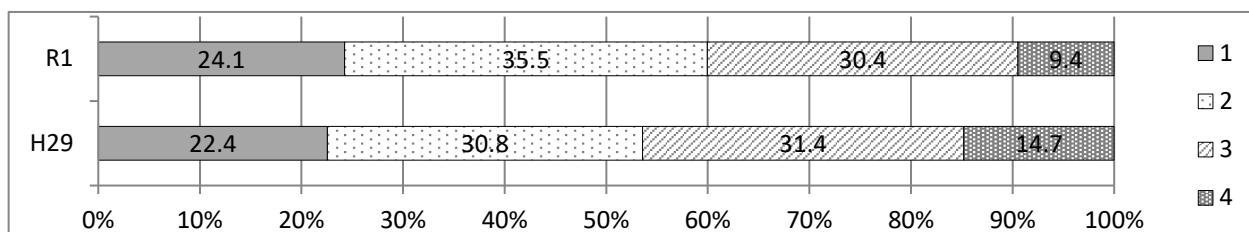
##### ③ 授業の終わりにその時間の学習内容を振り返る活動が行われていると思いますか

	1	2	3	4
R1	31.7	44.3	18.8	4.9
H29	37.1	37.0	18.4	7.3



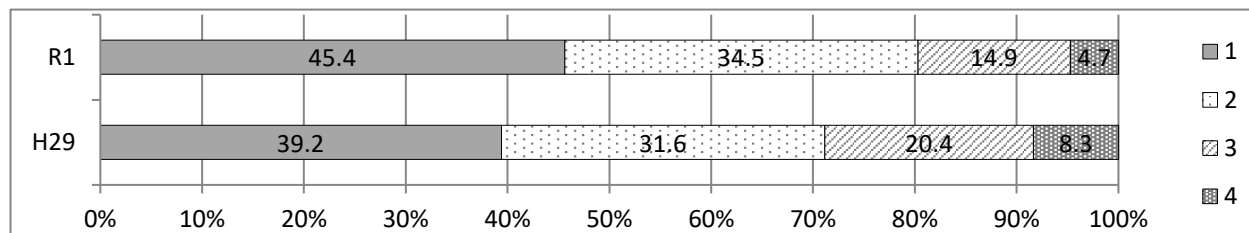
④ 学校の授業の予習をしていますか

	1	2	3	4
R1	24.1	35.5	30.4	9.4
H29	22.4	30.8	31.4	14.7



⑤ 学校の授業の復習をしていますか

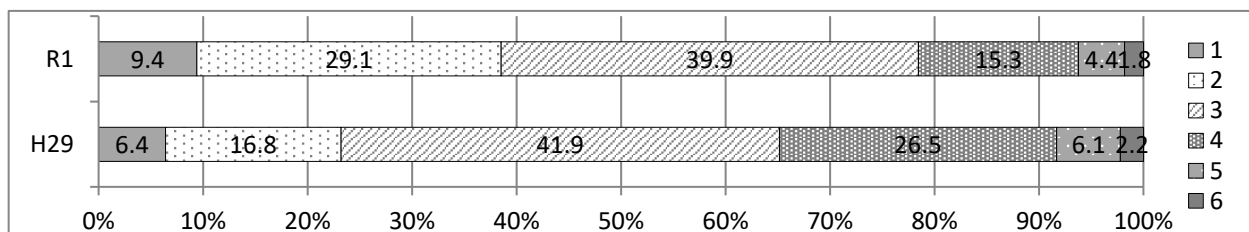
	1	2	3	4
R1	45.4	34.5	14.9	4.7
H29	39.2	31.6	20.4	8.3



⑥ 学校の授業時間以外に、平日に、一日当たりどれくらいの時間、勉強をしますか(学習塾や家庭教師を含む)

《選択肢》 1 : 3時間以上      2 : 2時間以上3時間未満      3 : 1時間以上2時間未満  
 4 : 30分以上1時間未満      5 : 30分未満      6 : 全くしない

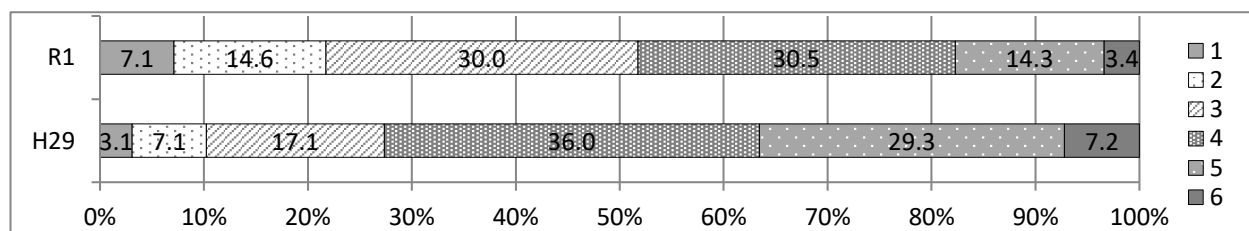
	1	2	3	4	5	6
R1	9.4	29.1	39.9	15.3	4.4	1.8
H29	6.4	16.8	41.9	26.5	6.1	2.2



⑦ 休日に、一日当たりどれくらいの時間、勉強をしますか(学習塾や家庭教師を含む)

	1	2	3	4	5	6
R1	7.1	14.6	30.0	30.5	14.3	3.4
H29	3.1	7.1	17.1	36.0	29.3	7.2

《選択肢》 1 : 4時間以上      2 : 3時間以上4時間未満      3 : 2時間以上3時間未満  
 4 : 1時間以上2時間未満      5 : 1時間より少ない      6 : 全くしない



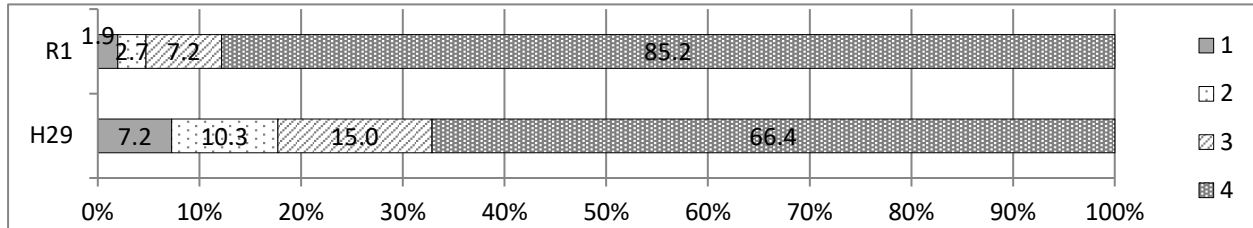
(2) 震災の影響と関連する事項

○ 震災の影響に関連する質問項目については、29年度と比較して減少している。3つの質問項目の選択肢の割合はほぼ同様である。

《選択肢》 1：当てはまる 2：どちらかといえば当てはまる 3：どちらかといえば当てはまらない 4：当てはまらない

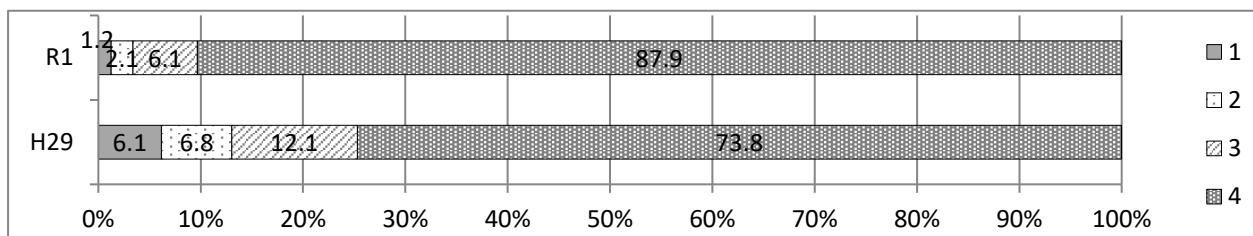
① 震災があったために、家庭学習がやりにくいですか

	1	2	3	4
R1	1.9	2.7	7.2	85.2
H29	7.2	10.3	15.0	66.4



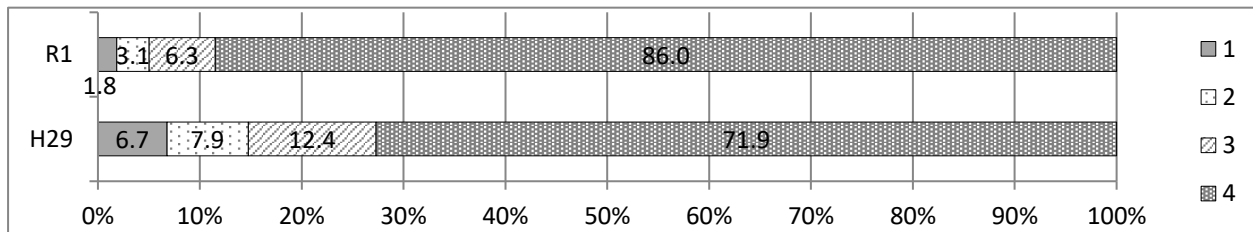
② 突然震災を思い出し、授業に集中できないときがありますか

	1	2	3	4
R1	1.2	2.1	6.1	87.9
H29	6.1	6.8	12.1	73.8



③ 突然震災を思い出し、気持ちが落ち着かなくなることがありますか

	1	2	3	4
R1	1.8	3.1	6.3	86.0
H29	6.7	7.9	12.4	71.9





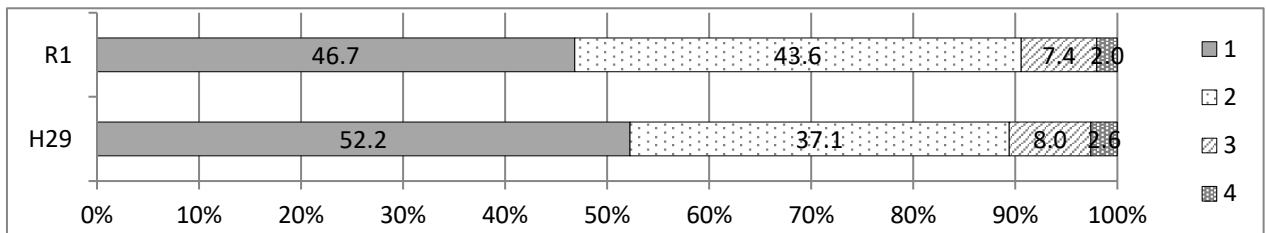
(3) 学習の理解度と関連する事項

○ 国語, 算数において, 「分かる」と「どちらかといえば分かる」という回答の割合の合計はほぼ同じで

《選択肢》 1 : 当てはまる 2 : どちらかといえば当てはまる 3 : どちらかといえば当てはまらない 4 : 当てはまらない

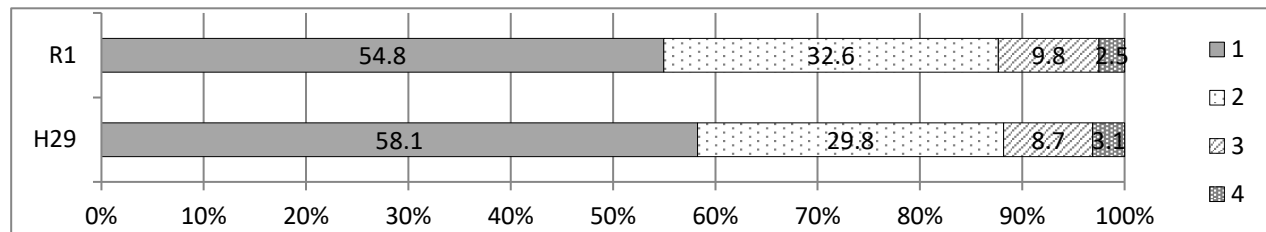
① 国語の授業の内容はよく分かりますか

	1	2	3	4
R1	46.7	43.6	7.4	2.0
H29	52.2	37.1	8.0	2.6



② 算数・数学の授業の内容はよく分かりますか

	1	2	3	4
R1	54.8	32.6	9.8	2.5
H29	58.1	29.8	8.7	3.1



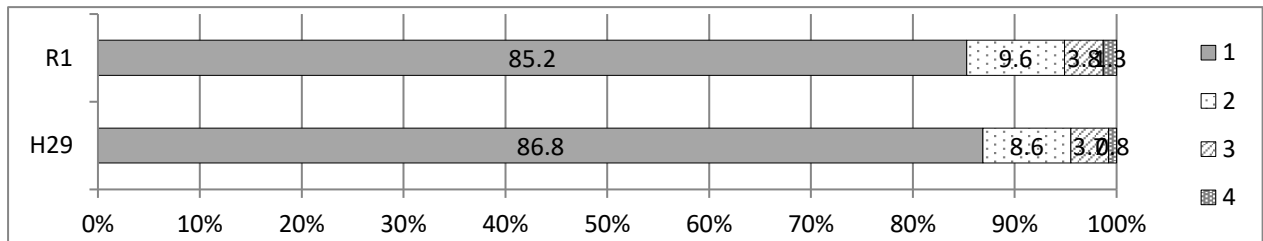
(4) 基本的な生活習慣と関連する事項

- 朝食を摂ることについては肯定的な回答が9割を超えているが、中1でやや減少している。
- 携帯やスマートフォンの所持率は中1で6割を超えている。

《選択肢》 1：当てはまる 2：どちらかといえば当てはまる 3：どちらかといえば当てはまらない 4：当てはまらない

① 朝食を毎日食べていますか

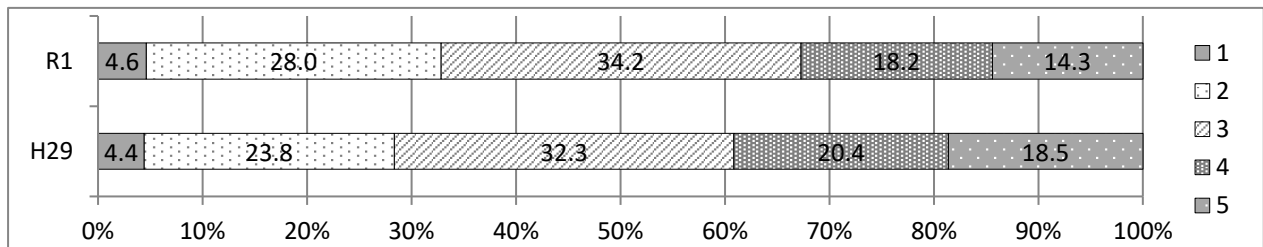
	1	2	3	4
R1	85.2	9.6	3.8	1.3
H29	86.8	8.6	3.7	0.8



② 平日に、1日当たりどれくらいの時間、テレビやビデオ・DVDを見たり、聞いたりしますか(テレビゲームを除く)

《選択肢》 1：全く見たり、聞いたりしない 2：1時間未満 3：1時間以上2時間未満  
4：2時間以上3時間未満 5：3時間以上

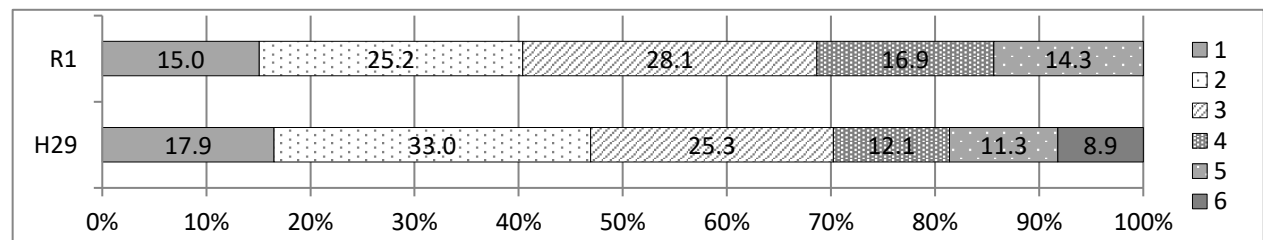
	1	2	3	4	5
R1	4.6	28.0	34.2	18.2	14.3
H29	4.4	23.8	32.3	20.4	18.5



③ 平日に、1日当たりどれくらいの時間、テレビゲーム(コンピュータゲーム、携帯式のゲーム、携帯電話やスマートフォンを使ったゲームを含む)をしますか

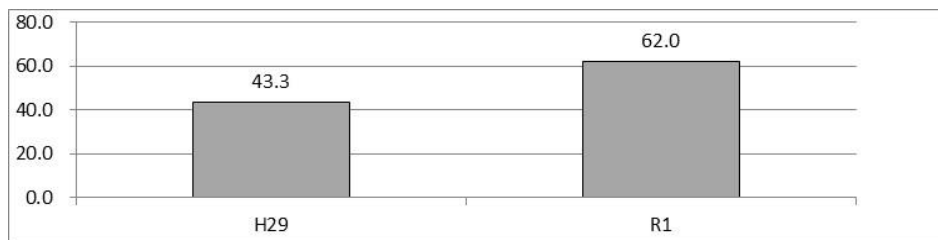
《選択肢》 1：全く見たり、聞いたりしない 2：1時間未満 3：1時間以上2時間未満  
4：2時間以上3時間未満 5：3時間以上

	1	2	3	4	5
R1	15.0	25.2	28.1	16.9	14.3
H29	17.9	33.0	25.3	12.1	11.3



④ 自分の携帯やスマートフォンを持っていますか

	持っている
R1	62.0
H29	43.3



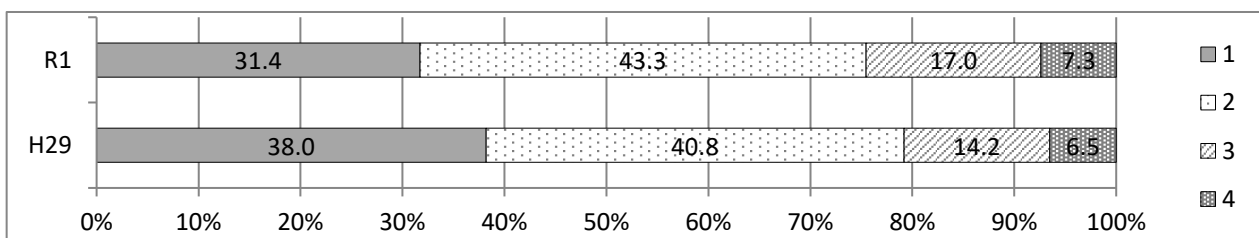
(5) 自尊心・規範意識と関連する事項

- 自分にはよいところがあると思うと回答した割合は、7割を超えているものの、「当てはまる」の割合が減少している。物事を最後までやり遂げてうれしかったことや人の役に立つ人間になりたいと回答した割合は、9割を超えている。
- 将来の夢や目標を持っていると回答した割合は、減少している。夢から現実の目標に向かう段階にあることが伺えるが、意欲を高める工夫が望まれる。
- 学校のきまりについては、中1で「守っている」割合が増加している。中学生になり、「生活の心得」等できまりが明確化し、良い意味での気持ちの緊張感を持っているためと考えられる。
- いじめはどんなことがあってもいけないと思うと回答した割合は9割を超えている。

《選択肢》 1：当てはまる 2：どちらかといえば当てはまる 3：どちらかといえば当てはまらない 4：当てはまらない

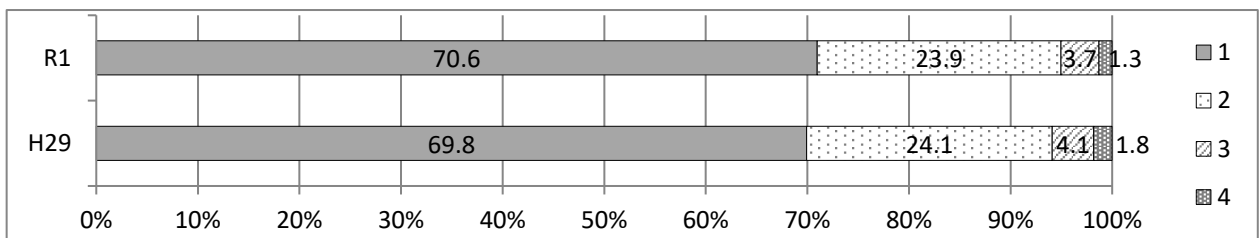
① 自分には、よいところがありますか

	1	2	3	4
R1	31.4	43.3	17.0	7.3
H29	38.0	40.8	14.2	6.5



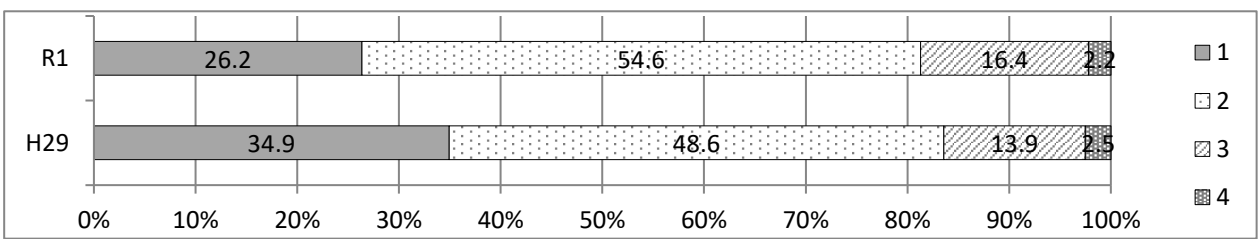
② ものごとを最後までやり遂げてうれしかったことがありますか

	1	2	3	4
R1	70.6	23.9	3.7	1.3
H29	69.8	24.1	4.1	1.8



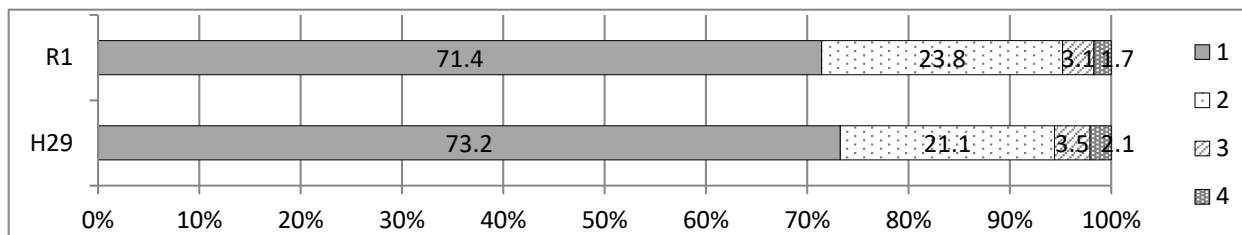
③ 難しいことでも、失敗を恐れずに挑戦していますか

	1	2	3	4
R1	26.2	54.6	16.4	2.2
H29	34.9	48.6	13.9	2.5



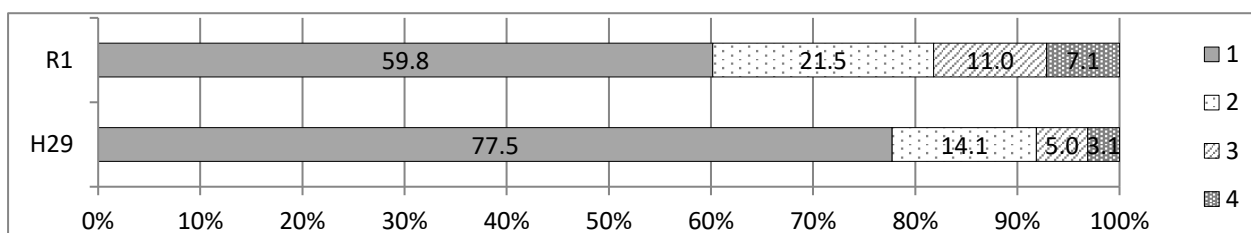
④ 人の役に立つ人間になりたいと思いますか

	1	2	3	4
R1	71.4	23.8	3.1	1.7
H29	73.2	21.1	3.5	2.1



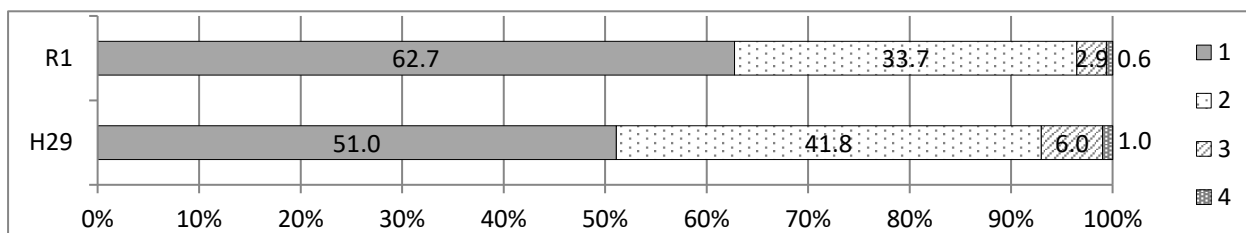
⑤ 将来の夢や目標を持っていますか

	1	2	3	4
R1	59.8	21.5	11.0	7.1
H29	77.5	14.1	5.0	3.1



⑥ 学校のきまりを守っていますか

	1	2	3	4
R1	62.7	33.7	2.9	0.6
H29	51.0	41.8	6.0	1.0



⑦ いじめは、どんな理由があってもいけないことだと思いますか。

	1	2	3	4
R1	81.3	14.5	2.7	1.4
H29	82.8	13.2	2.5	1.5

