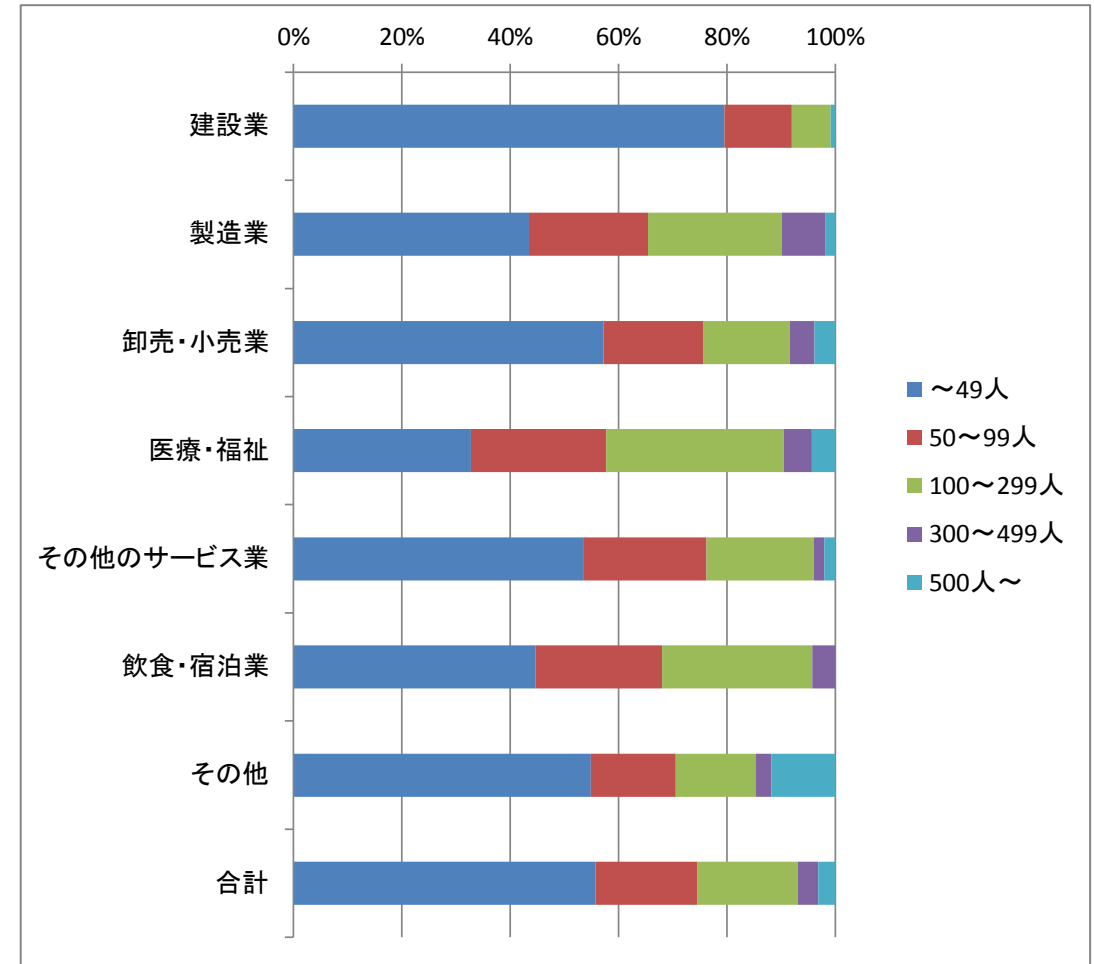


「新規高卒者の職場定着に関する調査」に係る追加分析

**平成26年度
宮城県**

① 業種ごとの事業所規模

	～49人	50～99人	100～299人	300～499人	500人～	合計	離職率
	198	31	18	0	2	249	27.1
建設業	79.5	12.4	7.2	0.0	0.8	25.9	
	93	47	53	17	4	214	20.7
製造業	43.5	22.0	24.8	7.9	1.9	22.3	
	75	24	21	6	5	131	22.4
卸売・小売業	57.3	18.3	16.0	4.6	3.8	13.6	
	38	29	38	6	5	116	31.1
医療・福祉	32.8	25.0	32.8	5.2	4.3	12.1	
	54	23	20	2	2	101	37.8
その他のサービス業	53.5	22.8	19.8	2.0	2.0	10.5	
	21	11	13	2	0	47	44.8
飲食・宿泊業	44.7	23.4	27.7	4.3	0.0	4.9	
	56	16	15	3	12	102	
その他	54.9	15.7	14.7	2.9	11.8	10.6	
	535	181	178	36	30	960	26.9
合計	55.7	18.9	18.5	3.8	3.1		

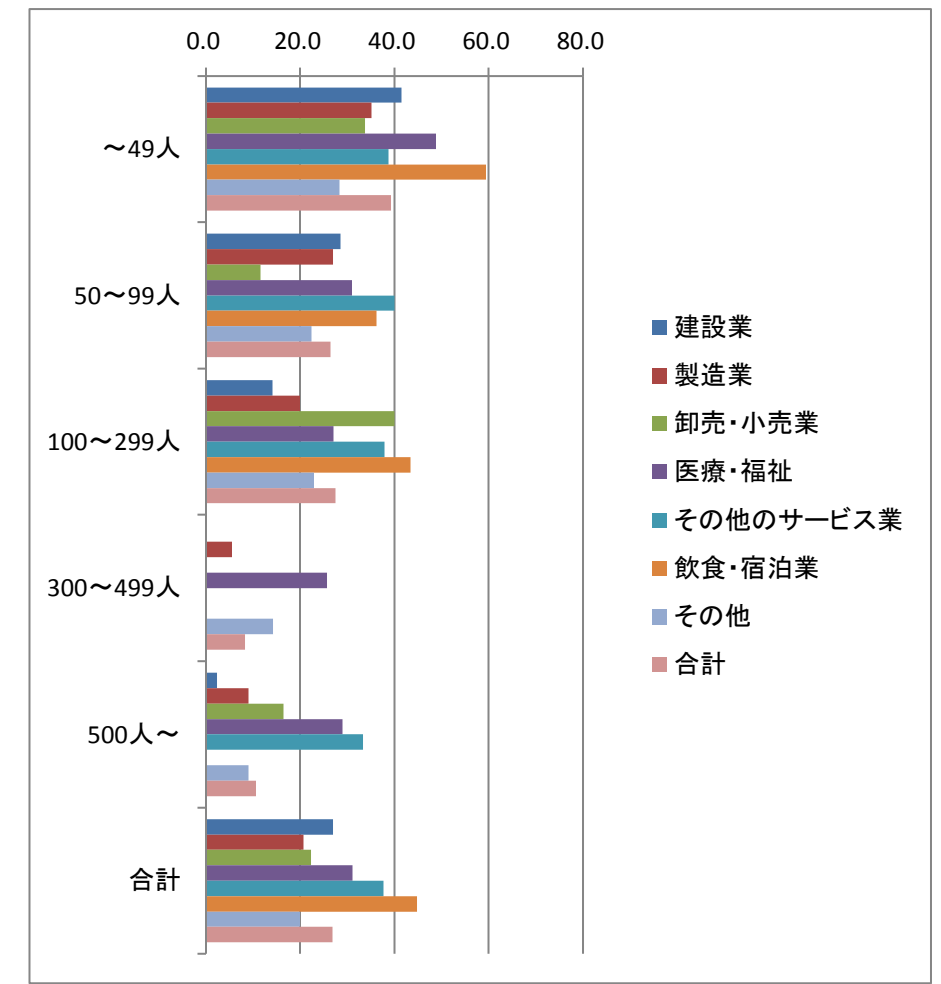
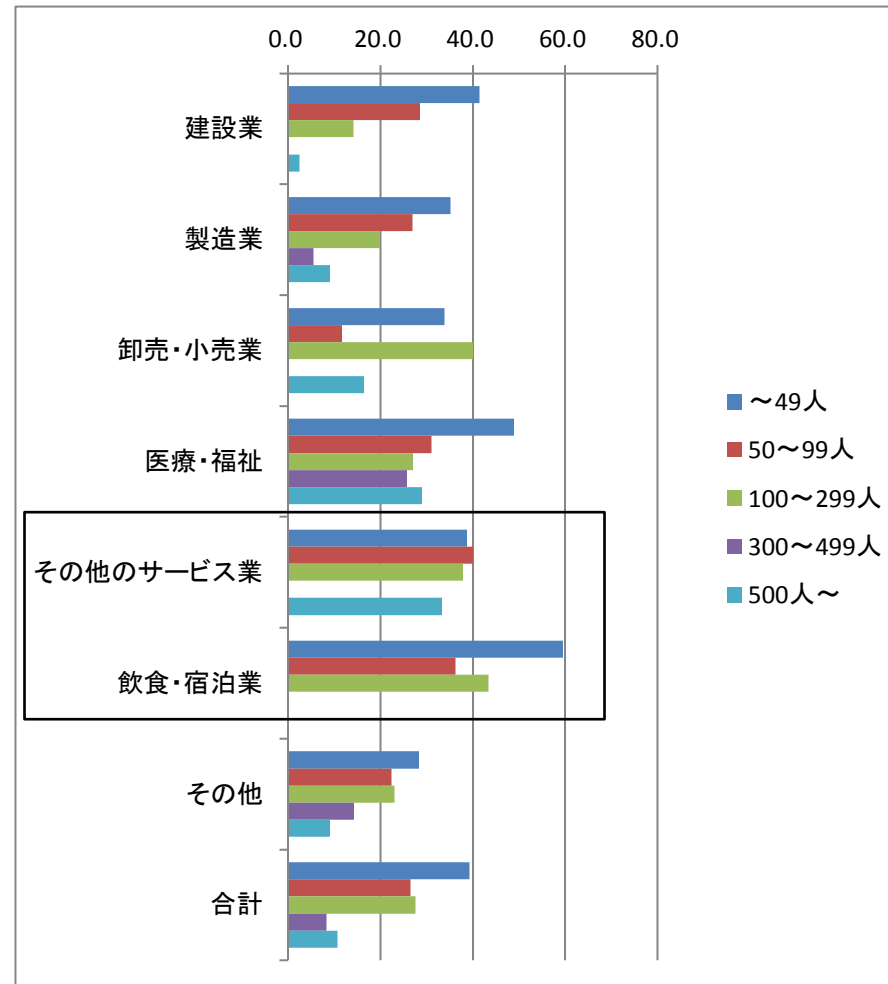


◆規模別では規模が小さいほど離職率が高い結果となっているが、業種ごとに規模をみると、離職率の高い「飲食・宿泊業」や「その他のサービス業」が特別に小規模事業所が多いという訳ではないことから、当該業種は別の理由により離職率が高くなっていると考えられる。

◆建設業の小規模事業所の割合が多くなっているが、離職率(27.1%)は全体(26.9%)と大きな差は生じていない。

② 業種×規模 離職率

	～49人	50～99人	100～299人	300～499人	500人～	合計
高卒採用者数	282	154	99	0	124	659
離職者数	117	44	14	0	3	178
建設業	41.5	28.6	14.1	0.0	2.4	27.0
高卒採用者数	222	178	416	144	154	1114
離職者数	78	48	83	8	14	231
製造業	35.1	27.0	20.0	5.6	9.1	20.7
高卒採用者数	139	172	60	16	79	466
離職者数	47	20	24	0	13	104
卸売・小売業	33.8	11.6	40.0	0.0	16.5	22.3
高卒採用者数	45	100	133	35	31	344
離職者数	22	31	36	9	9	107
医療・福祉	48.9	31.0	27.1	25.7	29.0	31.1
高卒採用者数	98	105	66	7	18	294
離職者数	38	42	25	0	6	111
その他のサービス業	38.8	40.0	37.9	0.0	33.3	37.8
高卒採用者数	79	58	221	8	0	366
離職者数	47	21	96	0	0	164
飲食・宿泊業	59.5	36.2	43.4	0.0	—	44.8
高卒採用者数	81	67	87	7	99	341
離職者数	23	15	20	1	9	68
その他	28.4	22.4	23.0	14.3	9.1	19.9
高卒採用者数	946	834	1,082	217	505	3,584
離職者数	372	221	298	18	54	963
合計	39.3	26.5	27.5	8.3	10.7	26.9



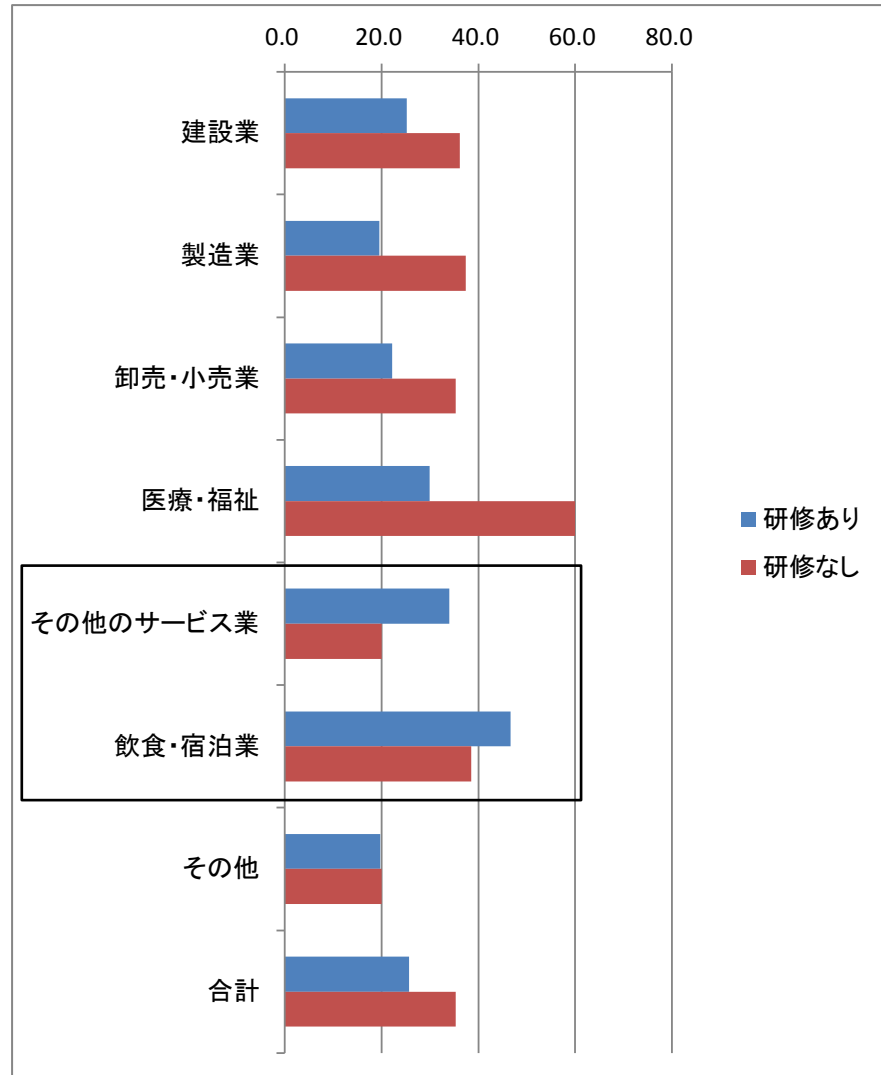
◆業種ごとに規模別の離職率をみると、概ね小規模事業所ほど離職率が高くなっている傾向がみられる。「その他のサービス業」では規模別による差があまりみられない。

◆規模別で業種の離職率をみると、いずれの規模でも「飲食・宿泊業」の離職率が比較的高い傾向がみられる。

⇒事業規模の小さい事業所を中心にした支援が必要ではないか。一方で、「飲食・宿泊業」、「その他のサービス業」については、それ以外の対応が必要ではないか。

③ 新入社員研修の有無と離職率

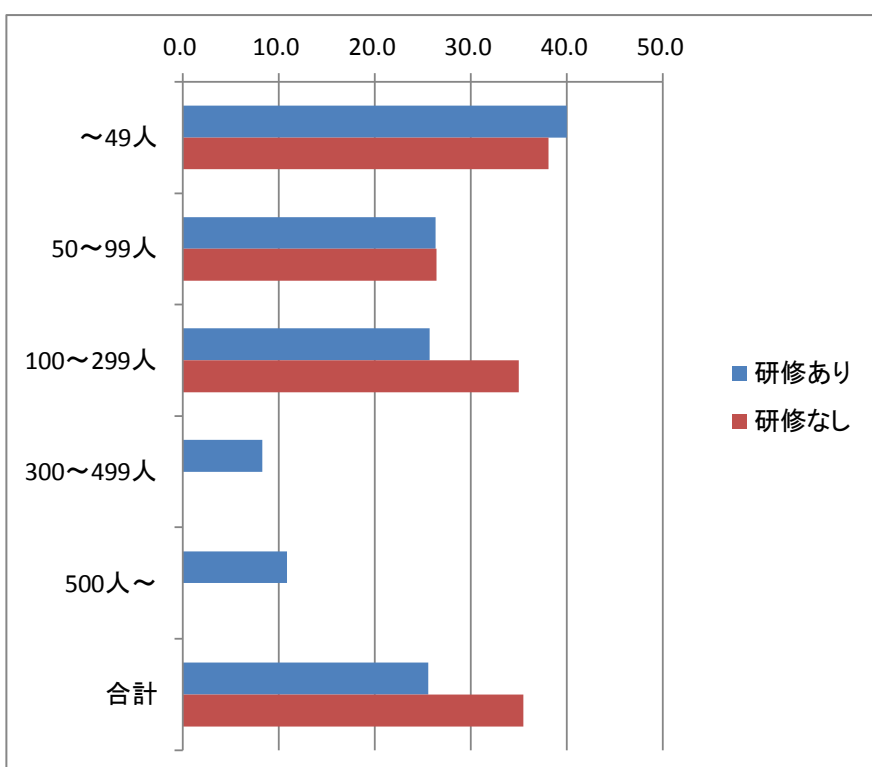
	研修あり	研修なし	離職率
企業数	174	59	
高卒採用者数	529	83	
離職者数	133	30	
建設業	25.1	36.1	27.1
企業数	170	32	
高卒採用者数	970	83	
離職者数	189	31	
製造業	19.5	37.3	20.7
企業数	101	22	
高卒採用者数	416	34	
離職者数	92	12	
卸売・小売業	22.1	35.3	22.4
企業数	97	5	
高卒採用者数	318	20	
離職者数	95	12	
医療・福祉	29.9	60.0	31.1
企業数	76	12	
高卒採用者数	244	25	
離職者数	83	5	
その他のサービス業	34.0	20.0	37.8
企業数	33	6	
高卒採用者数	298	13	
離職者数	139	5	
飲食・宿泊業	46.6	38.5	44.8
企業数	107	19	
高卒採用者数	300	25	
離職者数	59	5	
その他	19.7	20.0	
企業数	758	155	
高卒採用者数	3075	283	
離職者数	790	100	
合計	25.7	35.3	26.9



◆全体として新入社員研修を実施している事業所の方が、研修を実施していない事業所と比較して離職率が低くなっているが、「飲食・宿泊業」、「その他のサービス業」では逆の結果となっている。

⇒定着率の向上のために、新入社員研修の実施は有効であると推測される。ただし、「飲食・宿泊業」、「その他のサービス業」については、研修以外での支援が必要と考えられる。

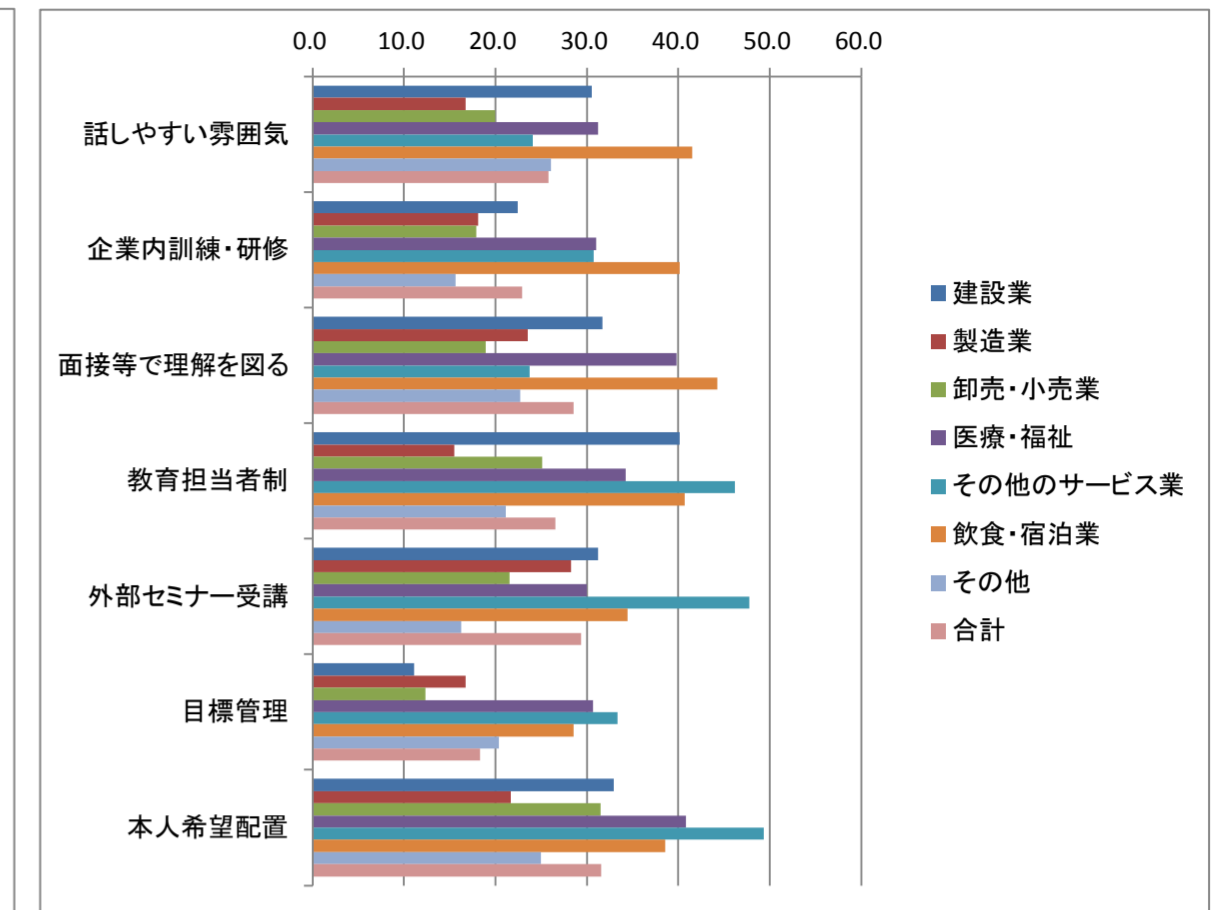
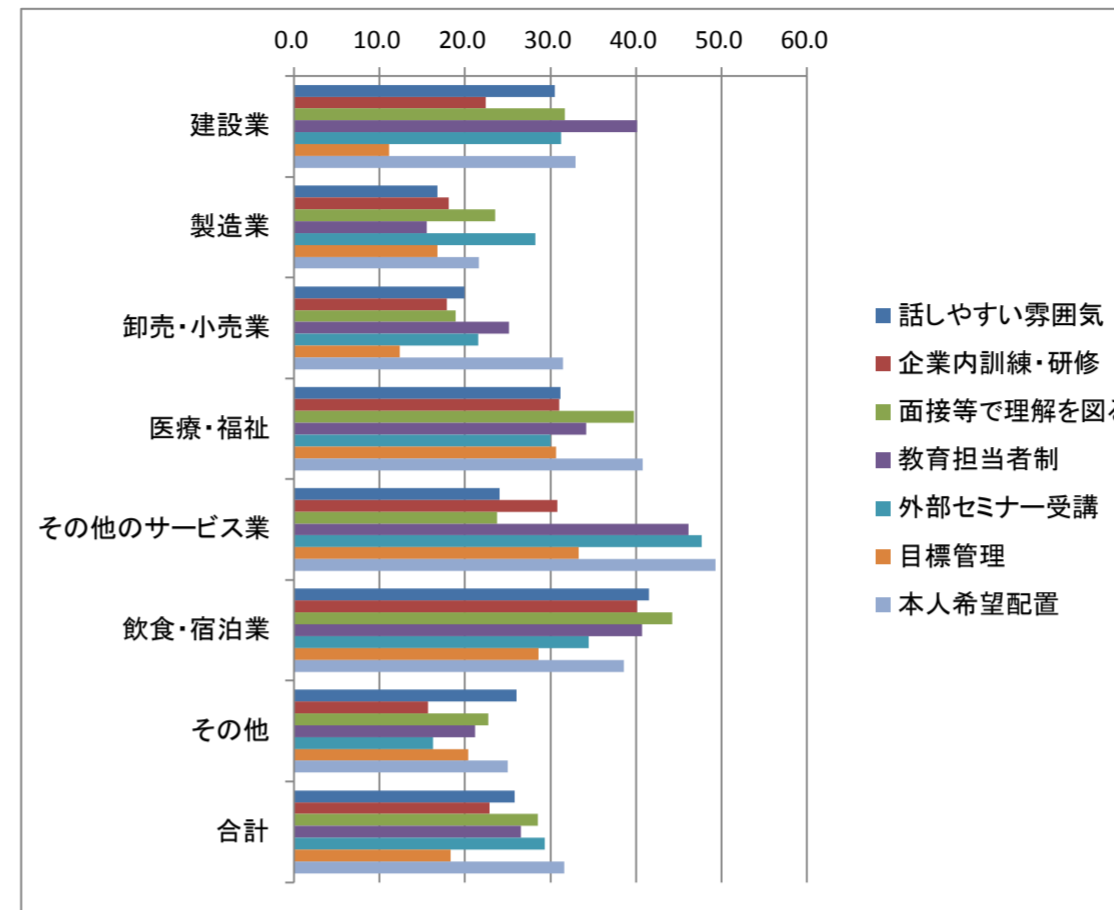
	研修あり	研修なし	離職率
企業数	358	126	
高卒採用者数	713	189	
離職者数	285	72	
～49人	40.0	38.1	39.6
企業数	152	14	
高卒採用者数	668	53	
離職者数	176	14	
50～99人	26.3	26.4	26.4
企業数	158	9	
高卒採用者数	1000	40	
離職者数	257	14	
100～299人	25.7	35.0	26.1
企業数	34	0	
高卒採用者数	217	0	
離職者数	18	0	
300～499人	8.3	#DIV/0!	8.3
企業数	26	1	
高卒採用者数	488	0	
離職者数	53	0	
500人～	10.9	#DIV/0!	10.9
企業数	728	150	
高卒採用者数	3086	282	
離職者数	789	100	
合計	25.6	35.5	26.4



◆規模別に研修の有無と離職率の関係をみると、小規模事業所では差は見られないが、「100～299人」規模の事業所では研修をしていない事業所の方が研修をしている事業所よりも離職率が高くなっている。

④ 職場定着対策と離職率

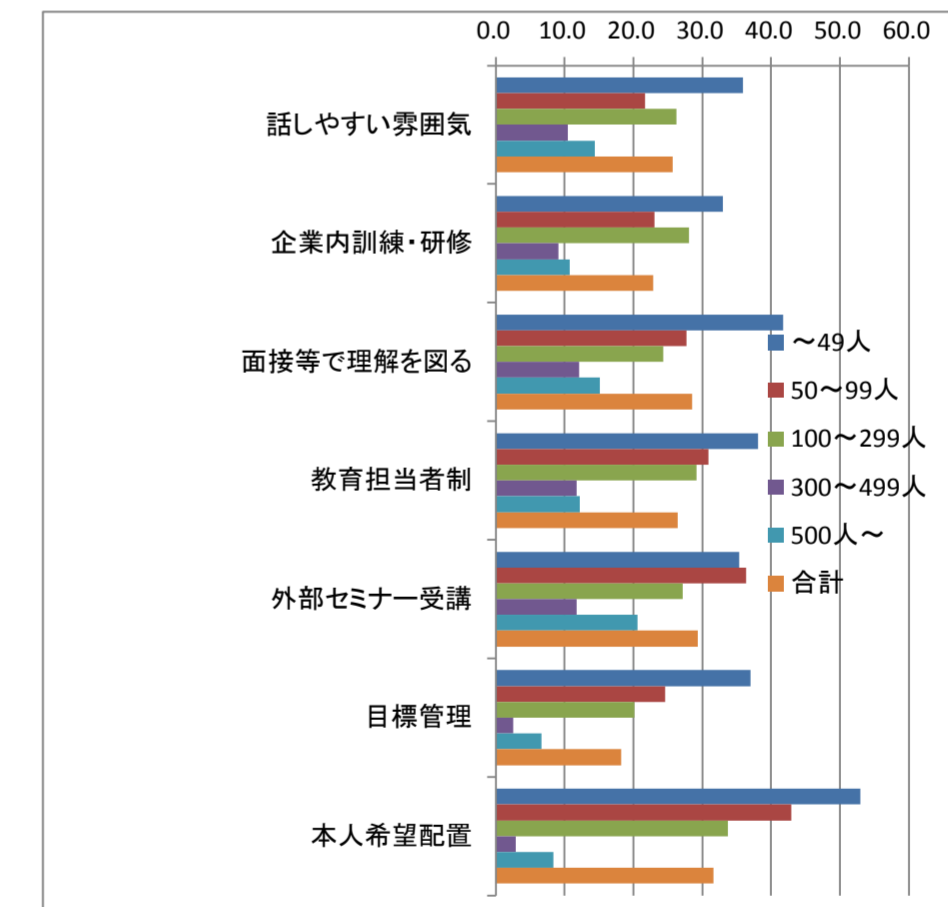
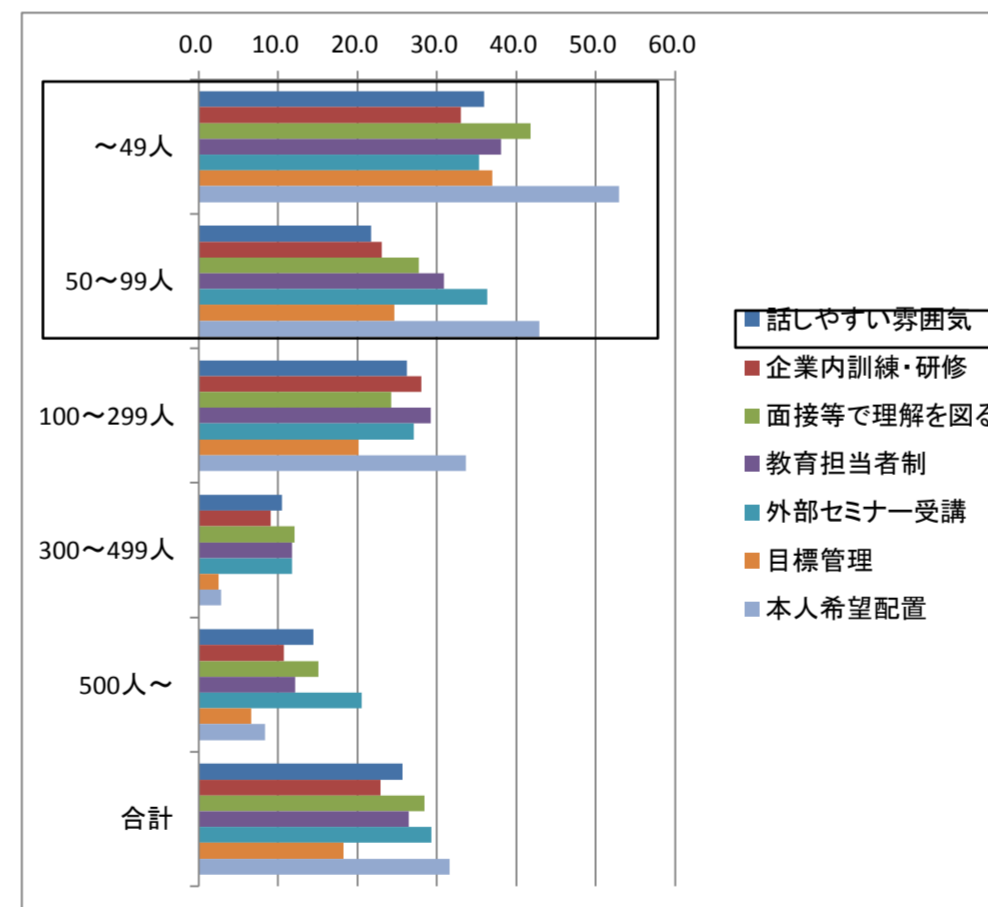
	話しやすい雰囲気	企業内訓練・研修	面接等で理解を図る	教育担当者制	外部セミナー受講	目標管理	本人希望配置	離職率
高卒採用者	370	405	372	147	144	189	91	
離職者数	113	91	118	59	45	21	30	
建設業	30.5	22.5	31.7	40.1	31.3	11.1	33.0	27.1
高卒採用者	555	839	522	483	382	209	254	
離職者数	93	152	123	75	108	35	55	
製造業	16.8	18.1	23.6	15.5	28.3	16.7	21.7	20.7
高卒採用者	296	374	285	179	116	89	54	
離職者数	59	67	54	45	25	11	17	
卸売・小売業	19.9	17.9	18.9	25.1	21.6	12.4	31.5	22.4
高卒採用者	266	258	196	152	180	75	49	
離職者数	83	80	78	52	54	23	20	
医療・福祉	31.2	31.0	39.8	34.2	30.0	30.7	40.8	31.1
高卒採用者	137	169	101	91	88	51	75	
離職者数	33	52	24	42	42	17	37	
その他のサービス業	24.1	30.8	23.8	46.2	47.7	33.3	49.3	37.8
高卒採用者	236	244	192	86	90	42	127	
離職者数	98	98	85	35	31	12	49	
飲食・宿泊業	41.5	40.2	44.3	40.7	34.4	28.6	38.6	44.8
高卒採用者	165	217	110	104	86	54	40	
離職者数	43	34	25	22	14	11	10	
その他	26.1	15.7	22.7	21.2	16.3	20.4	25.0	
高卒採用者	2025	2506	1778	1242	1086	709	690	
離職者数	522	574	507	330	319	130	218	
合計	25.8	22.9	28.5	26.6	29.4	18.3	31.6	26.9



◆職場定着対策と離職率の関係をみると、全体としては「目標管理」と「企業内訓練・研修」を実施している企業の離職率が低くなっている。規模別にみると、99人以下の事業所では上記に加え、「話しやすい雰囲気」も低くなっている。「飲食・宿泊業」はどの対策を実施していても、離職率は高くなっている。

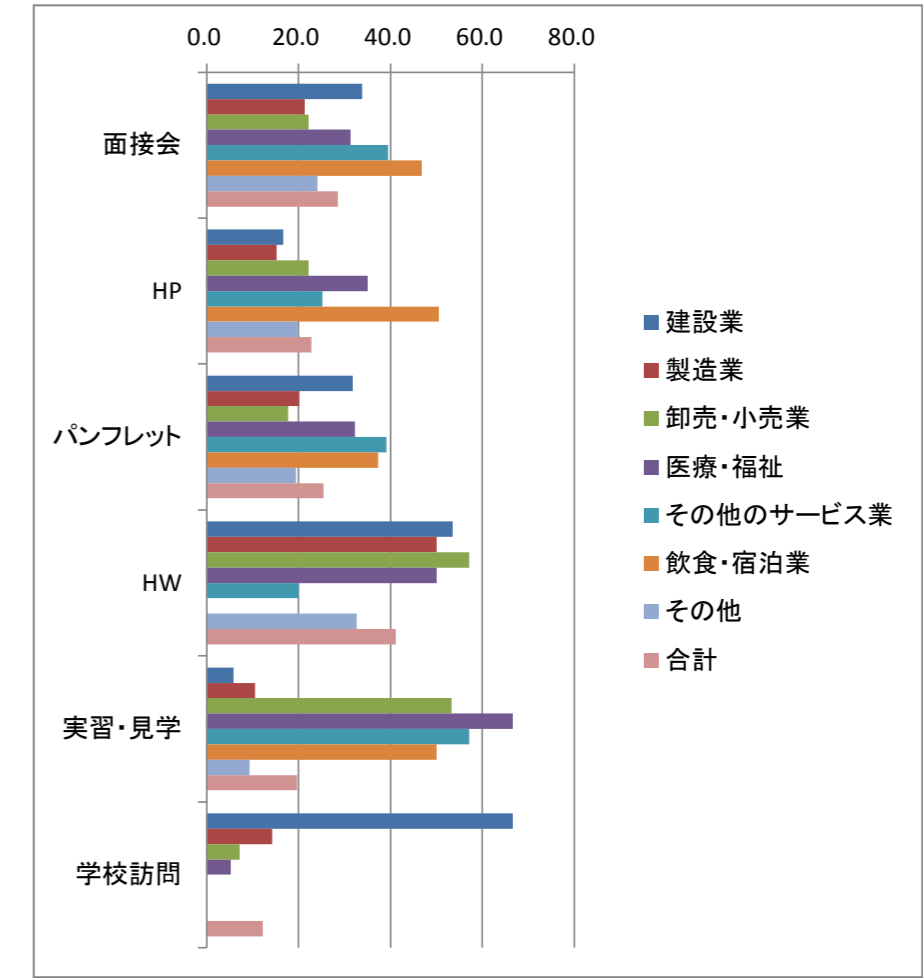
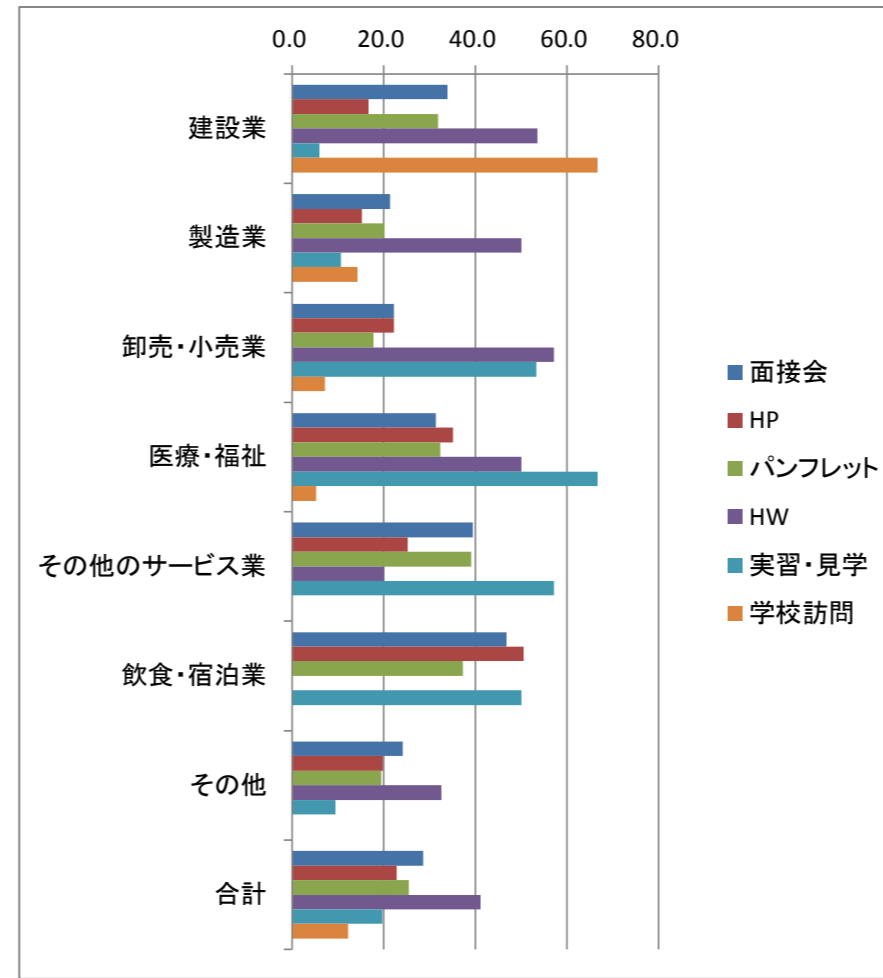
⇒このことから、アドバイザーの派遣による企業内での研修や職場環境づくりへのアドバイス等が効果的であると考えられる。
※「目標管理」については実施企業が142企業とサンプル数が少ない。

	～49人	50～99人	100～299人	300～499人	500人～	合計
実施企業数	301	113	101	19	13	547
高卒採用者	565	507	632	124	194	2022
離職者数	203	110	166	13	28	520
話しやすい雰囲気	35.9	21.7	26.3	10.5	14.4	25.7
実施企業数	229	120	122	29	27	527
高卒採用者	433	590	798	198	485	2504
離職者数	143	136	224	18	52	573
企業内訓練・研修	33.0	23.1	28.1	9.1	10.7	22.9
実施企業数	266	78	80	17	10	451
高卒採用者	517	462	494	124	179	1776
離職者数	216	128	120	15	27	506
面接等で理解を図る	41.8	27.7	24.3	12.1	15.1	28.5
実施企業数	171	65	67	13	14	330
高卒採用者	294	233	339	102	271	1239
離職者数	112	72	99	12	33	328
教育担当者制	38.1	30.9	29.2	11.8	12.2	26.5
実施企業数	123	55	50	10	7	245
高卒採用者	249	283	343	102	107	1084
離職者数	88	103	93	12	22	318
外部セミナー受講	35.3	36.4	27.1	11.8	20.6	29.3
実施企業数	69	31	22	9	11	142
高卒採用者	146	142	114	79	226	707
離職者数	54	35	23	2	15	129
目標管理	37.0	24.6	20.2	2.5	6.6	18.2
実施企業数	56	32	36	4	8	136
高卒採用者	85	149	288	35	132	689
離職者数	45	64	97	1	11	218
本人希望配置	52.9	43.0	33.7	2.9	8.3	31.6



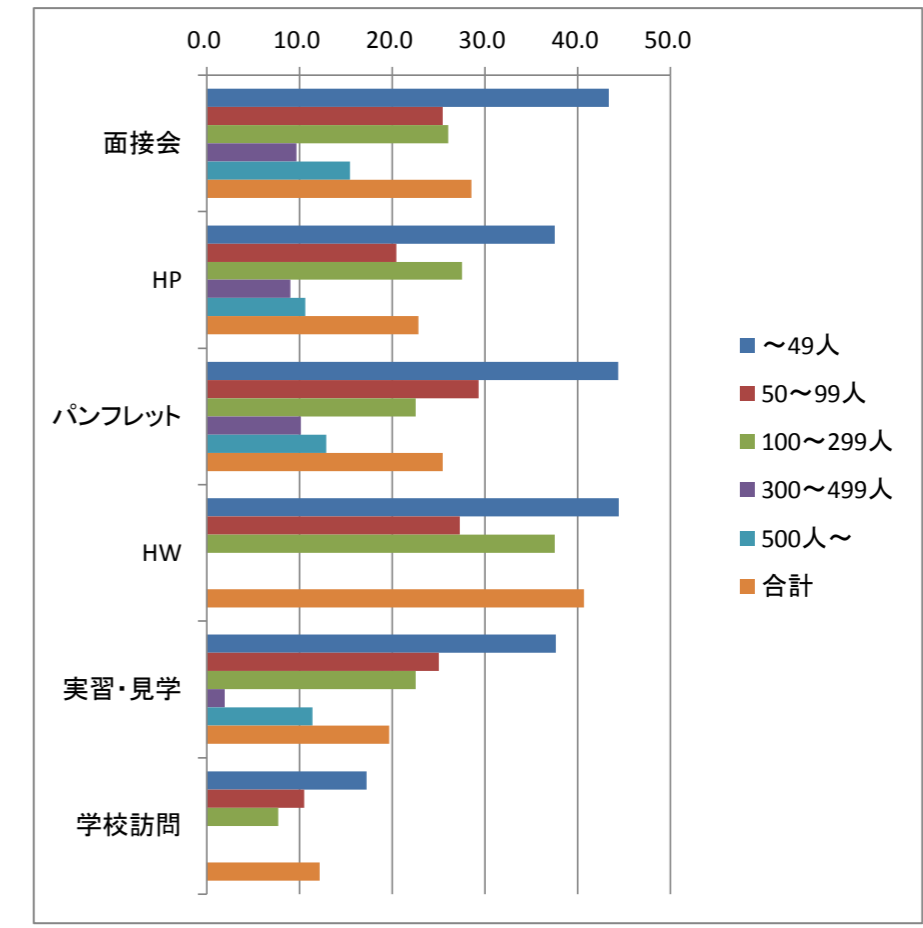
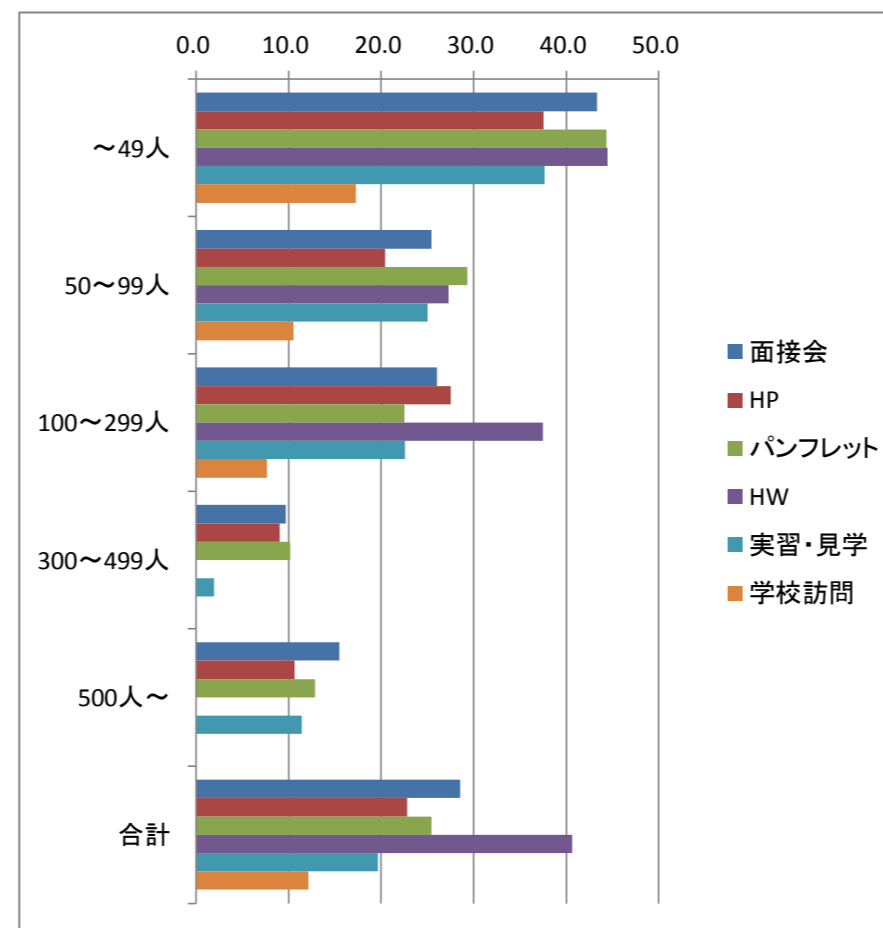
⑤ 情報発信手段と離職率

	面接会	HP	パンフレット	HW	実習・見学	学校訪問
高卒採用者	257	384	217	28	34	6
離職者数	87	64	69	15	2	4
建設業	33.9	16.7	31.8	53.6	5.9	66.7
高卒採用者	633	545	432	20	208	21
離職者数	135	83	87	10	22	3
製造業	21.3	15.2	20.1	50.0	10.6	14.3
高卒採用者	289	307	226	7	30	14
離職者数	64	68	40	4	16	1
卸売・小売業	22.1	22.1	17.7	57.1	53.3	7.1
高卒採用者	236	174	155	8	3	19
離職者数	74	61	50	4	2	1
医療・福祉	31.4	35.1	32.3	50.0	66.7	5.3
高卒採用者	175	115	110	15	7	3
離職者数	69	29	43	3	4	0
その他のサービス業	39.4	25.2	39.1	20.0	57.1	0.0
高卒採用者	171	176	67	0	42	0
離職者数	80	89	25	0	21	0
飲食・宿泊業	46.8	50.6	37.3	—	50.0	—
高卒採用者	141	187	113	46	32	11
離職者数	34	37	22	15	3	0
その他	24.1	19.8	19.5	32.6	9.4	0.0
高卒採用者	1902	1888	1320	124	356	74
離職者数	543	431	336	51	70	9
合計	28.5	22.8	25.5	41.1	19.7	12.2



◆建設業・製造業については、「実習・見学」、「学校訪問」の取組が離職率が低くなっている。(サンプル数が少ない)
 ※ハローワークについては、なかなか就職できなかった高校生を支援していたものと考えられ、結果離職率が高くなったものと推測される。

	～49人	50～99人	100～299人	300～499人	500人～	合計
高卒採用者	549	413	584	134	220	1900
離職者数	238	105	152	13	34	542
面接会	43.4	25.4	26.0	9.7	15.5	28.5
高卒採用者	397	328	552	166	442	1885
離職者数	149	67	152	15	47	430
HP	37.5	20.4	27.5	9.0	10.6	22.8
高卒採用者	230	348	386	59	295	1318
離職者数	102	102	87	6	38	335
パンフレット	44.3	29.3	22.5	10.2	12.9	25.4
高卒採用者	72	11	40	0	0	123
離職者数	32	3	15	0	0	50
HW	44.4	27.3	37.5	0.0	0.0	40.7
高卒採用者	77	20	102	52	105	356
離職者数	29	5	23	1	12	70
実習・見学	37.7	25.0	22.5	1.9	11.4	19.7
高卒採用者	29	19	26	0	0	74
離職者数	5	2	2	0	0	9
学校訪問	17.2	10.5	7.7	0.0	0.0	12.2

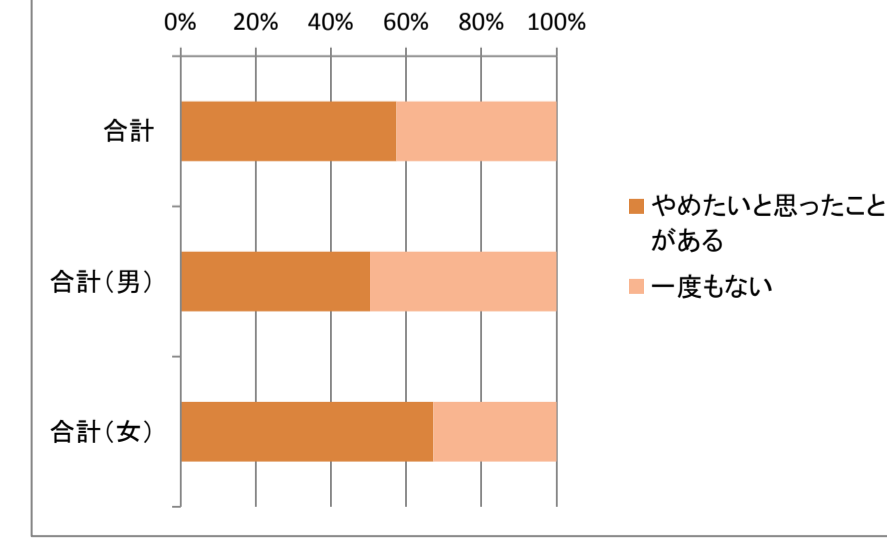
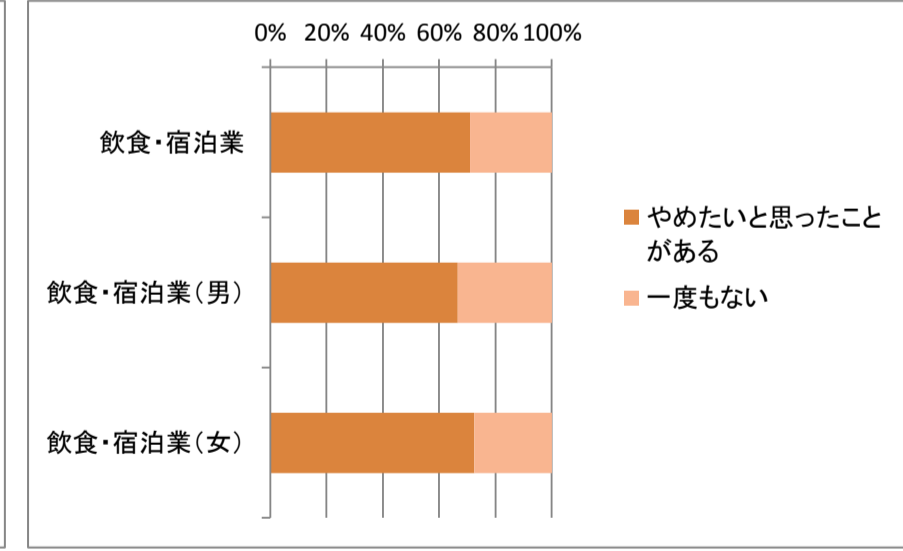
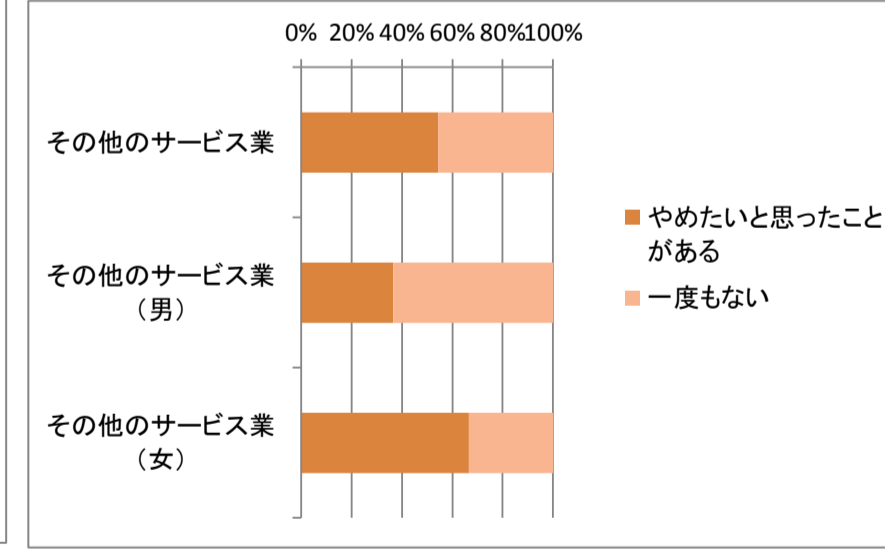
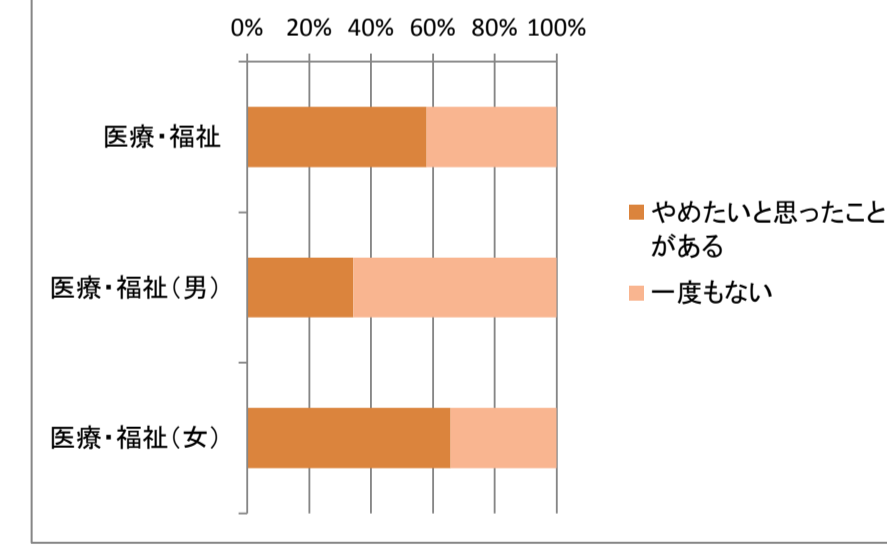
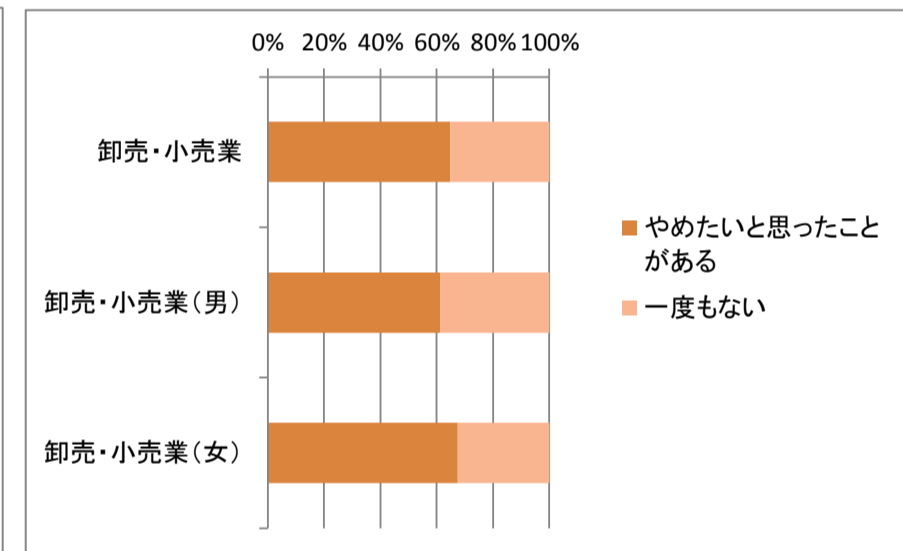
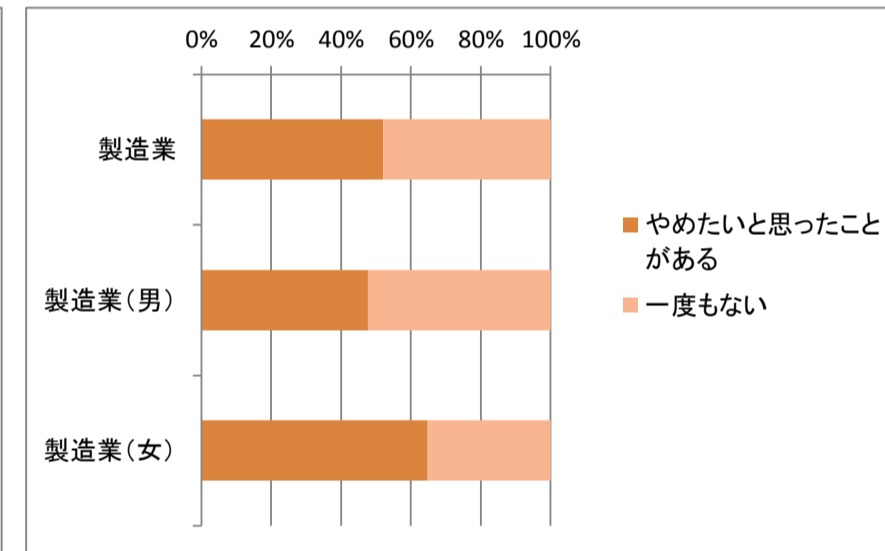
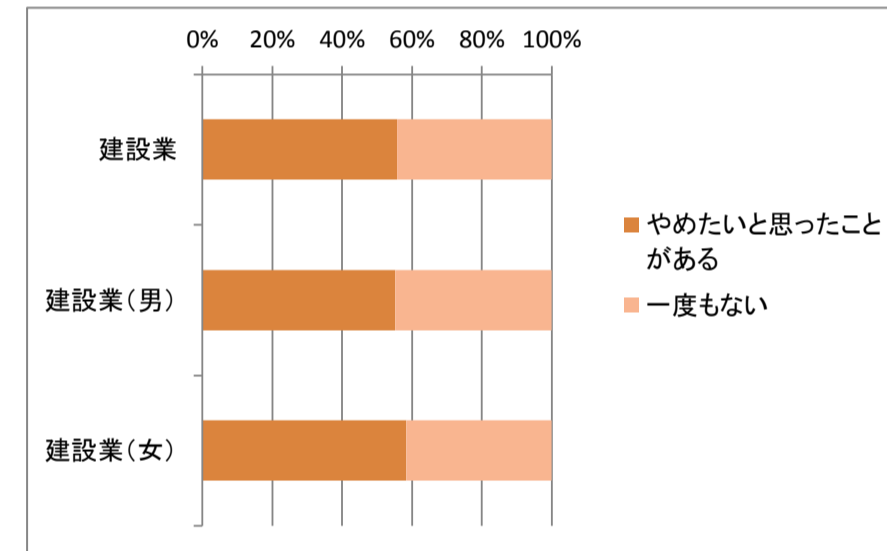
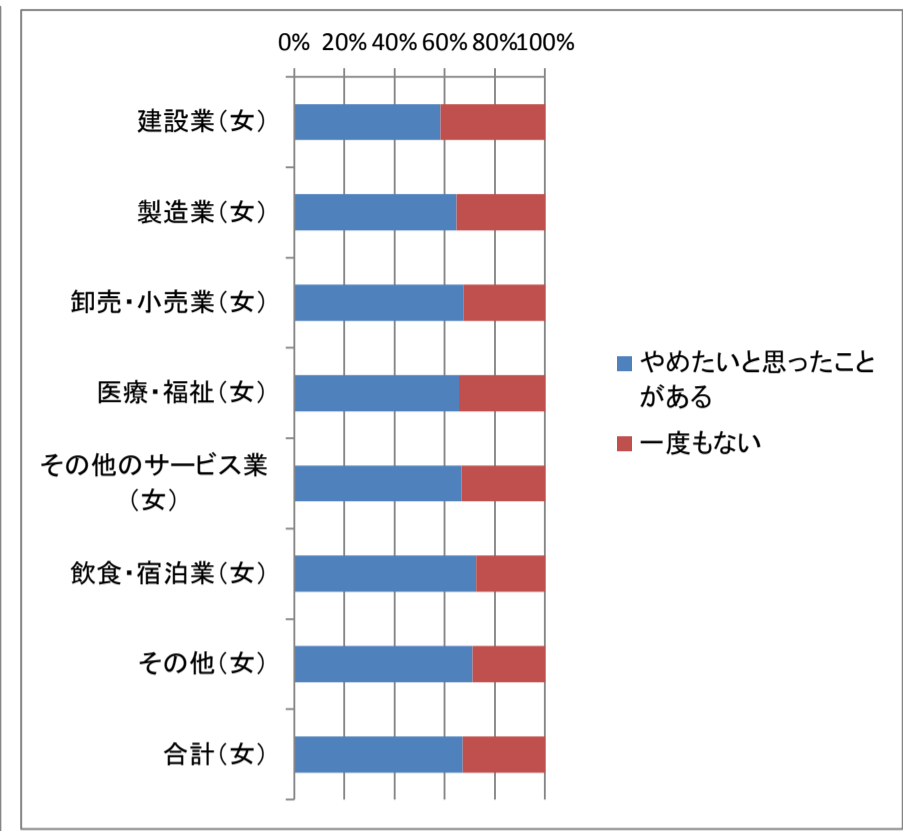
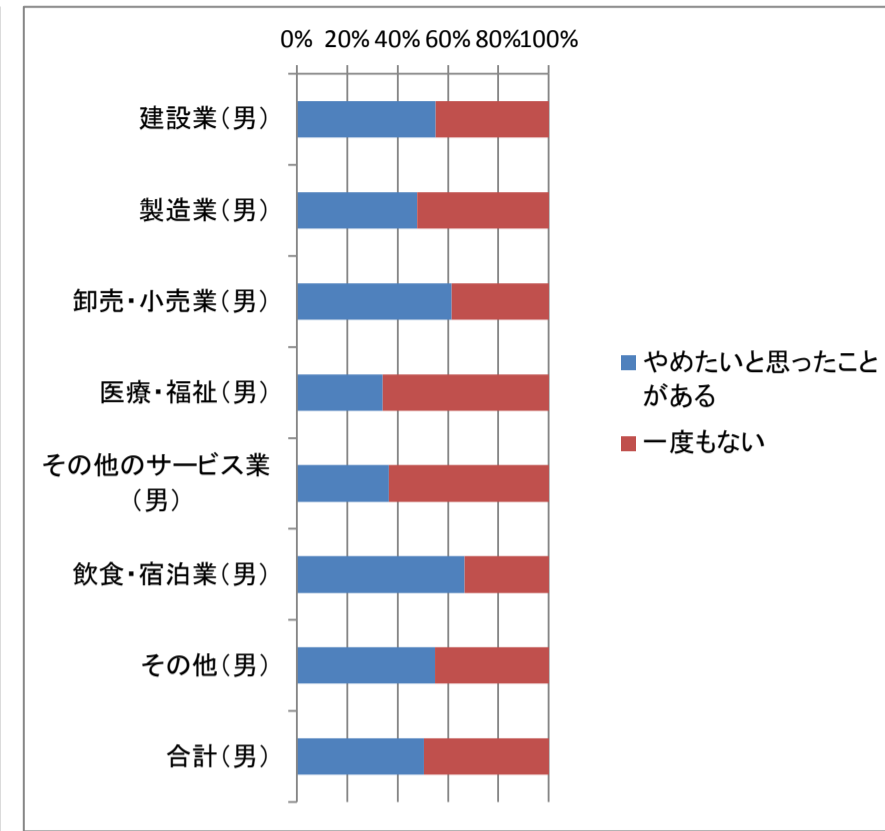
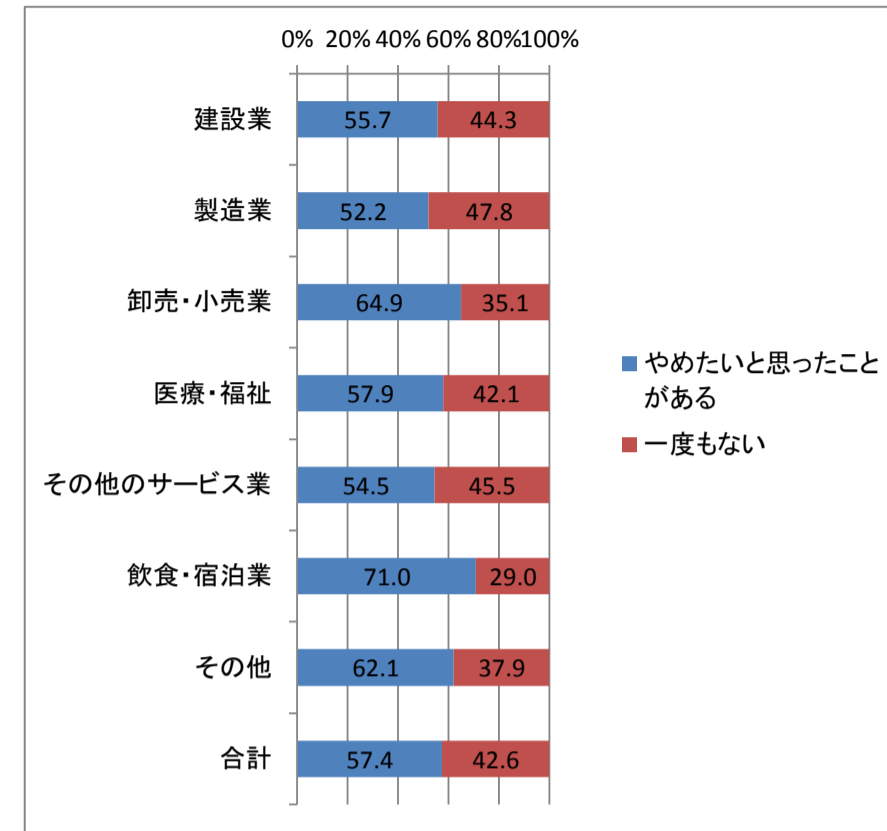


⑥ 業種ごとの退職意識

	やめたいと思ったことがある	一度もない	合計
人数	83	66	149
うち男	69	56	125
うち女	14	10	24
建設業	55.7	44.3	
建設業(男)	55.2	44.8	
建設業(女)	58.3	41.7	
人数	285	261	546
うち男	193	211	404
うち女	92	50	142
製造業	52.2	47.8	
製造業(男)	47.8	52.2	
製造業(女)	64.8	35.2	
人数	87	47	134
うち男	35	22	57
うち女	52	25	77
卸売・小売業	64.9	35.1	
卸売・小売業(男)	61.4	38.6	
卸売・小売業(女)	67.5	32.5	
人数	88	64	152
うち男	13	25	38
うち女	75	39	114
医療・福祉	57.9	42.1	
医療・福祉(男)	34.2	65.8	
医療・福祉(女)	65.8	34.2	
人数	55	46	101
うち男	15	26	41
うち女	40	20	60
その他のサービス業	54.5	45.5	
その他のサービス業(男)	36.6	63.4	
その他のサービス業(女)	66.7	33.3	
人数	49	20	69
うち男	12	6	18
うち女	37	14	51
飲食・宿泊業	71.0	29.0	
飲食・宿泊業(男)	66.7	33.3	
飲食・宿泊業(女)	72.5	27.5	
人数	177	108	285
うち男	86	71	157
うち女	91	37	128
その他	62.1	37.9	
その他(男)	54.8	45.2	
その他(女)	71.1	28.9	
人数	824	612	1436
うち男	423	417	840
うち女	401	195	596
合計	57.4	42.6	
合計(男)	50.4	49.6	
合計(女)	67.3	32.7	

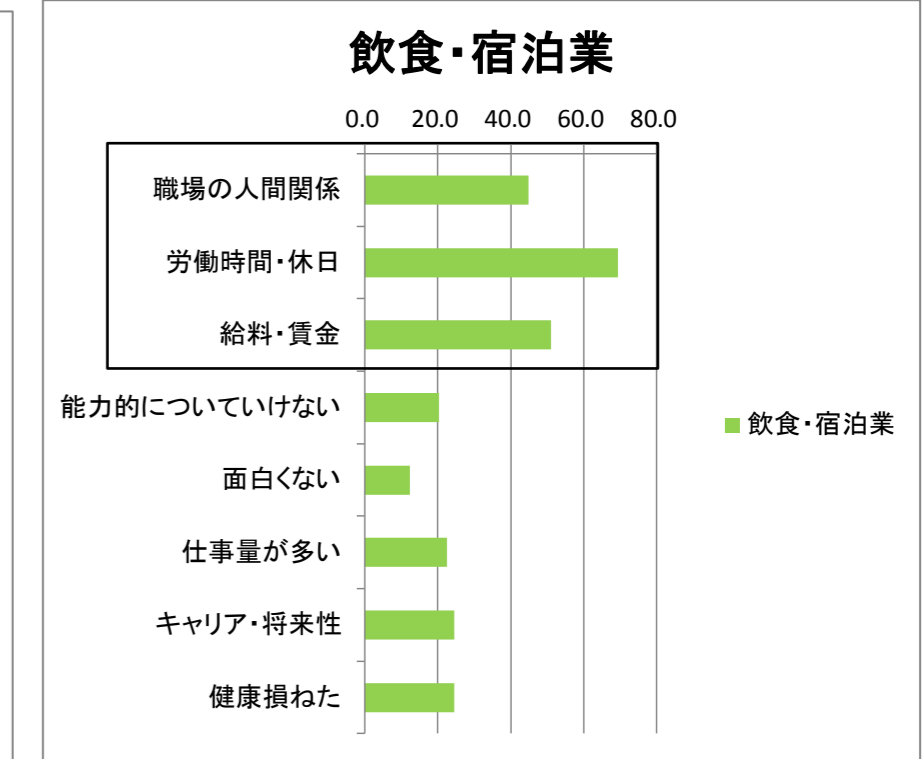
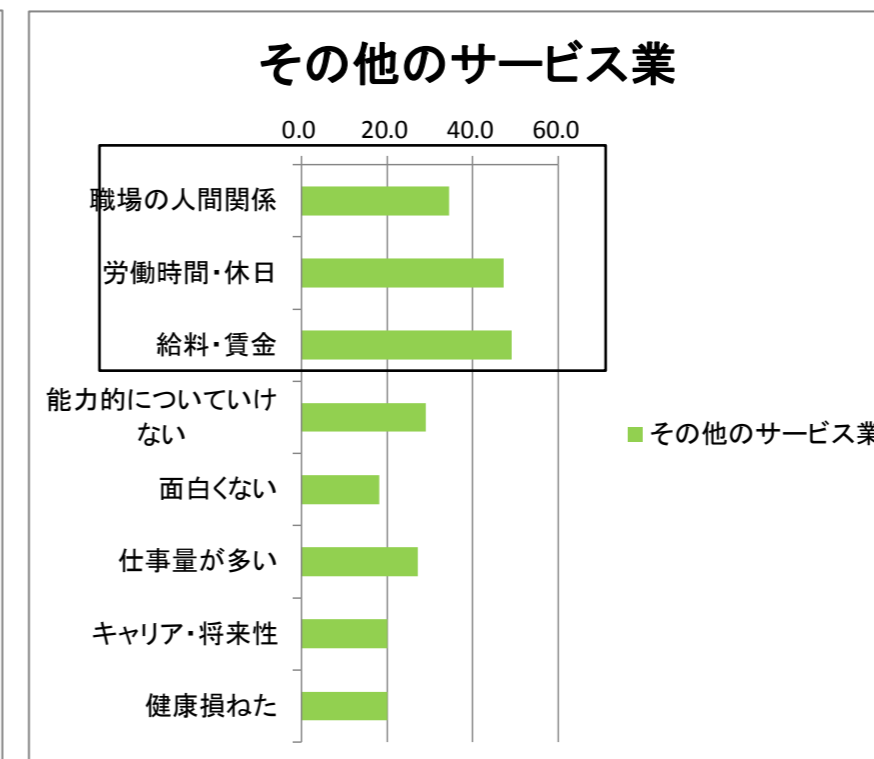
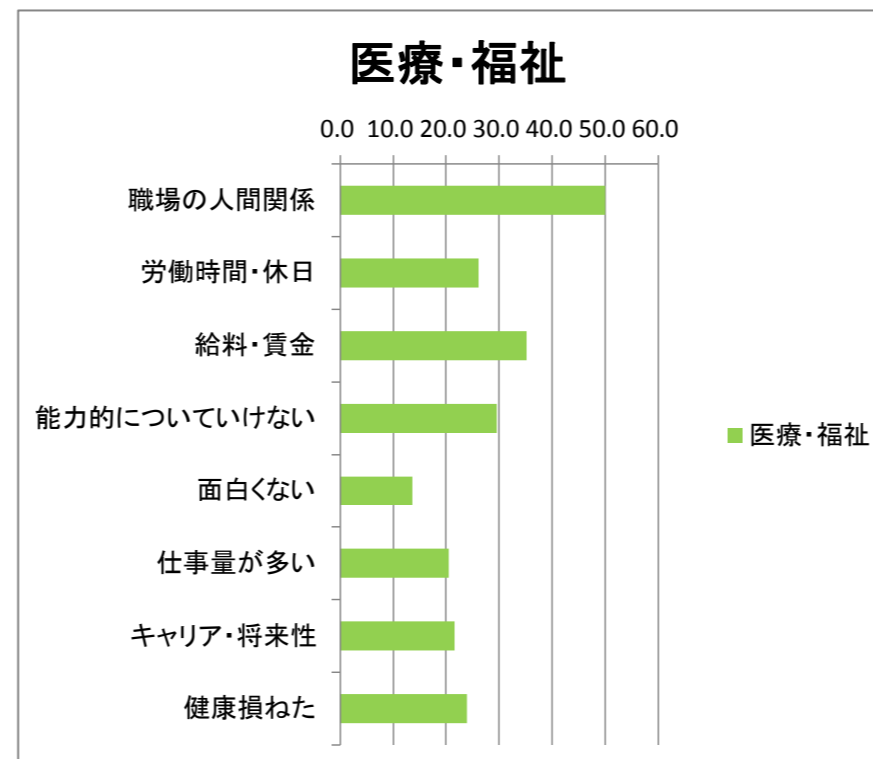
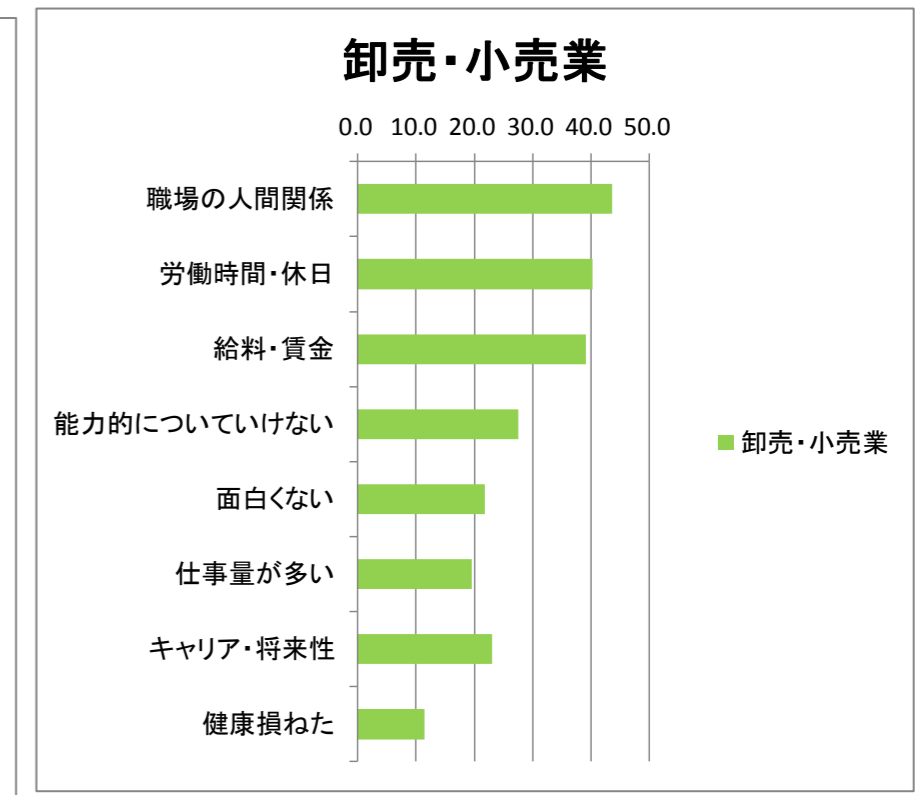
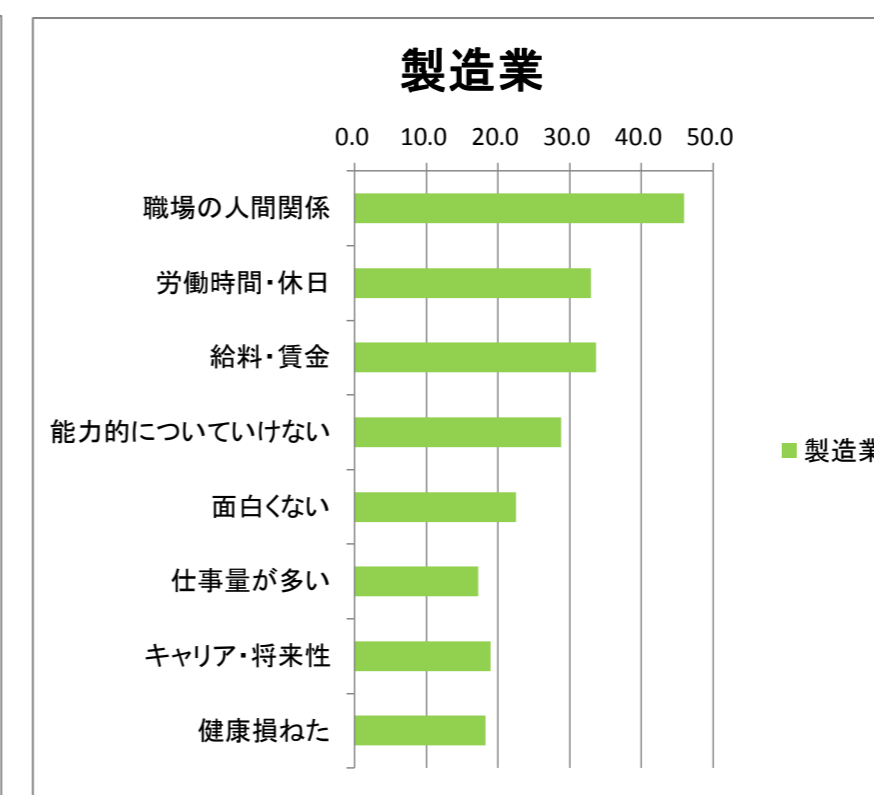
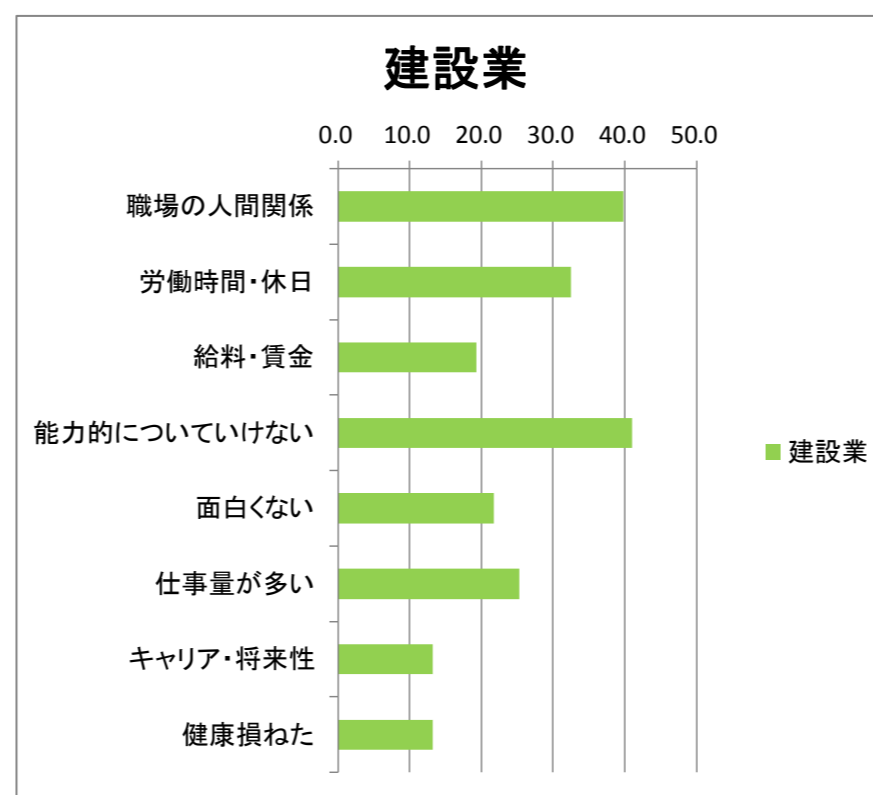
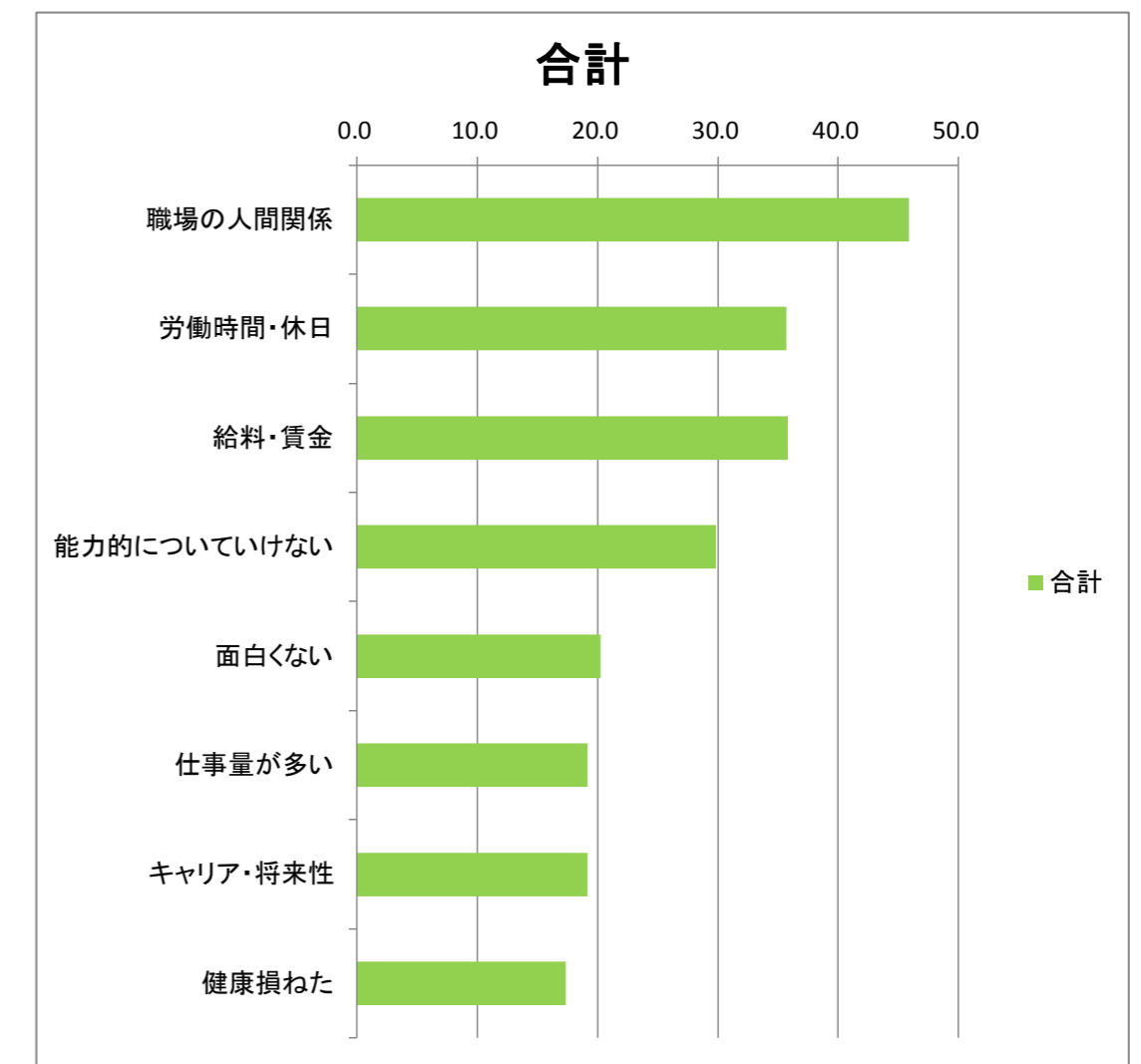
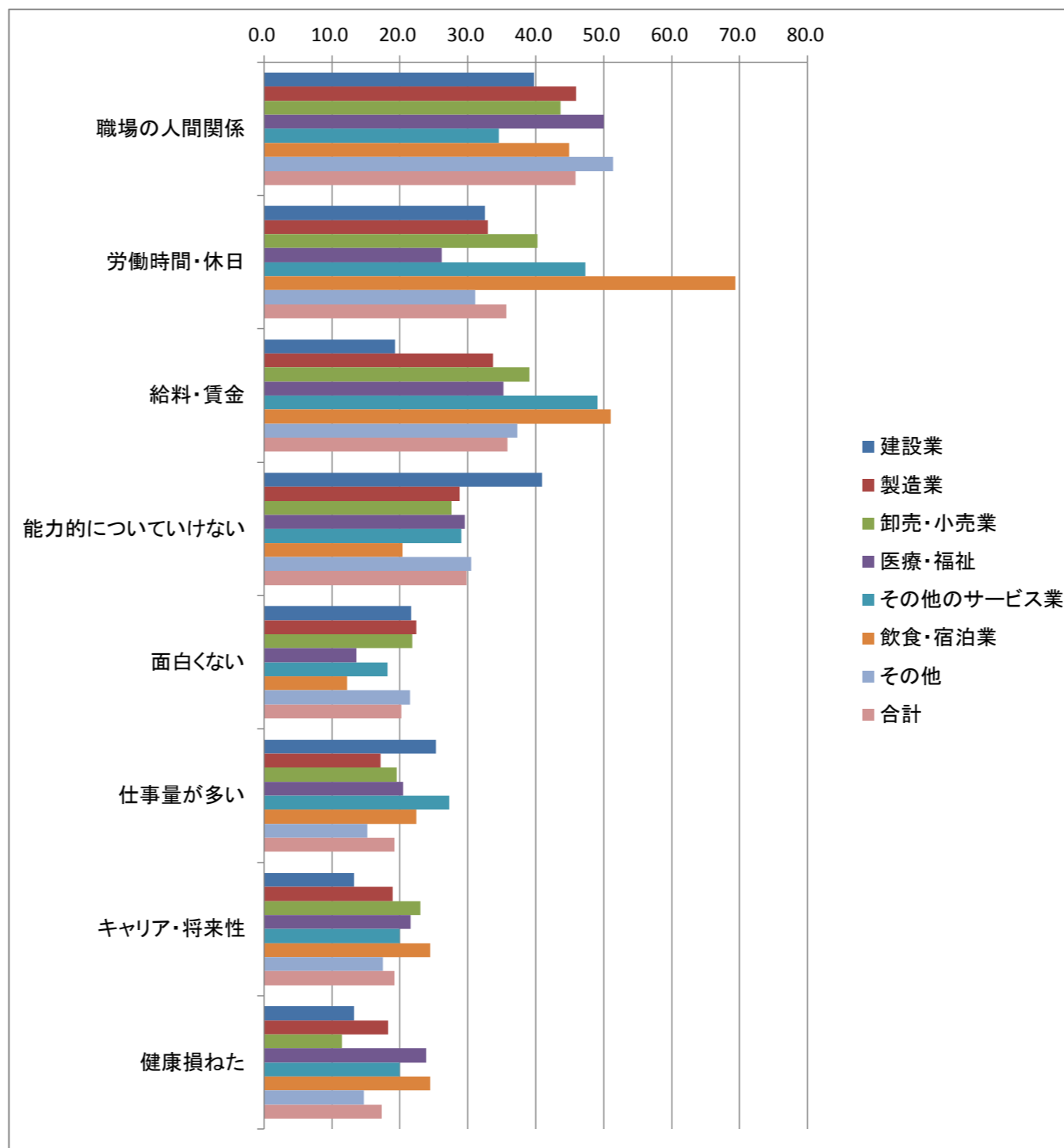
◆全体として、過半数の者が「辞めたい」と思ったことがあり、特に女性の割合が高くなっている。

◆業種をみると、「飲食・宿泊業」が最も高く、「製造業」が最も低くなっており、これは離職率の高さと比例した結果となった。



⑦ 業種ごと悩んだ内容

	職場の人間関係	労働時間・休日	給料・賃金	能力的についていけない	面白くない	仕事量が多い	キャリア・将来性	健康損ねた	回答者数
人数	33	27	16	34	18	21	11	11	83
うち男	25	24	14	32	13	21	7	9	69
うち女	8	3	2	2	5	0	4	2	14
建設業	39.8	32.5	19.3	41.0	21.7	25.3	13.3	13.3	
建設業(男)	36.2	34.8	20.3	46.4	18.8	30.4	10.1	13.0	
建設業(女)	57.1	21.4	14.3	14.3	35.7	0.0	28.6	14.3	
人数	131	94	96	82	64	49	54	52	285
うち男	79	67	63	58	46	37	30	34	193
うち女	52	27	33	24	18	12	24	18	92
製造業	46.0	33.0	33.7	28.8	22.5	17.2	18.9	18.2	
製造業(男)	40.9	34.7	32.6	30.1	23.8	19.2	15.5	17.6	
製造業(女)	56.5	29.3	35.9	26.1	19.6	13.0	26.1	19.6	
人数	38	35	34	24	19	17	20	10	87
うち男	13	15	16	5	5	7	13	3	35
うち女	25	20	18	19	14	10	7	7	52
卸売・小売業	43.7	40.2	39.1	27.6	21.8	19.5	23.0	11.5	
卸売・小売業(男)	37.1	42.9	45.7	14.3	14.3	20.0	37.1	8.6	
卸売・小売業(女)	48.1	38.5	34.6	36.5	26.9	19.2	13.5	13.5	
人数	44	23	31	26	12	18	19	21	88
うち男	4	3	3	5	1	4	0	3	13
うち女	40	20	28	21	11	14	19	18	75
医療・福祉	50.0	26.1	35.2	29.5	13.6	20.5	21.6	23.9	
医療・福祉(男)	30.8	23.1	23.1	38.5	7.7	30.8	0.0	23.1	
医療・福祉(女)	53.3	26.7	37.3	28.0	14.7	18.7	25.3	24.0	
人数	19	26	27	16	10	15	11	11	55
うち男	7	5	5	6	2	3	3	1	15
うち女	12	21	22	10	8	12	8	10	40
その他のサービス業	34.5	47.3	49.1	29.1	18.2	27.3	20.0	20.0	
その他のサービス業(男)	46.7	33.3	33.3	40.0	13.3	20.0	20.0	6.7	
その他のサービス業(女)	30.0	52.5	55.0	25.0	20.0	30.0	20.0	25.0	
人数	22	34	25	10	6	11	12	12	49
うち男	5	9	5	0	2	0	1	2	12
うち女	17	25	20	10	4	11	11	10	37
飲食・宿泊業	44.9	69.4	51.0	20.4	12.2	22.4	24.5	24.5	
飲食・宿泊業(男)	41.7	75.0	41.7	0.0	16.7	0.0	8.3	16.7	
飲食・宿泊業(女)	45.9	67.6	54.1	27.0	10.8	29.7	29.7	27.0	
人数	91	55	66	54	38	27	31	26	177
うち男	48	28	31	25	20	12	16	16	86
うち女	43	27	35	29	18	15	15	10	91
その他	51.4	31.1	37.3	30.5	21.5	15.3	17.5	14.7	
その他(男)	55.8	32.6	36.0	29.1	23.3	14.0	18.6	18.6	
その他(女)	47.3	29.7	38.5	31.9	19.8	16.5	16.5	11.0	
人数	378	294	295	246	167	158	158	143	824
うち男	181	151	137	131	89	84	70	68	423
うち女	197	143	158	115	78	74	88	75	401
合計	45.9	35.7	35.8	29.9	20.3	19.2	19.2	17.4	
合計(男)	42.8	35.7	32.4	31.0	21.0	19.9	16.5	16.1	
合計(女)	49.1	35.7	39.4	28.7	19.5	18.5	21.9	18.7	



◆全体としては「職場の人間関係」が最も多くなっており、男性と比較し女性の方がやや高い傾向にある。

◆「飲食・宿泊業」、「その他のサービス業」では、「職場の人間関係」よりも「労働時間・休日」、「給料・賃金」の方が多くなっており、当該業種の雇用条件を反映しているものと考えられる。

⇒企業向けセミナー等において、企業に対して雇用条件等の改善の必要性について伝えることが必要ではないか。

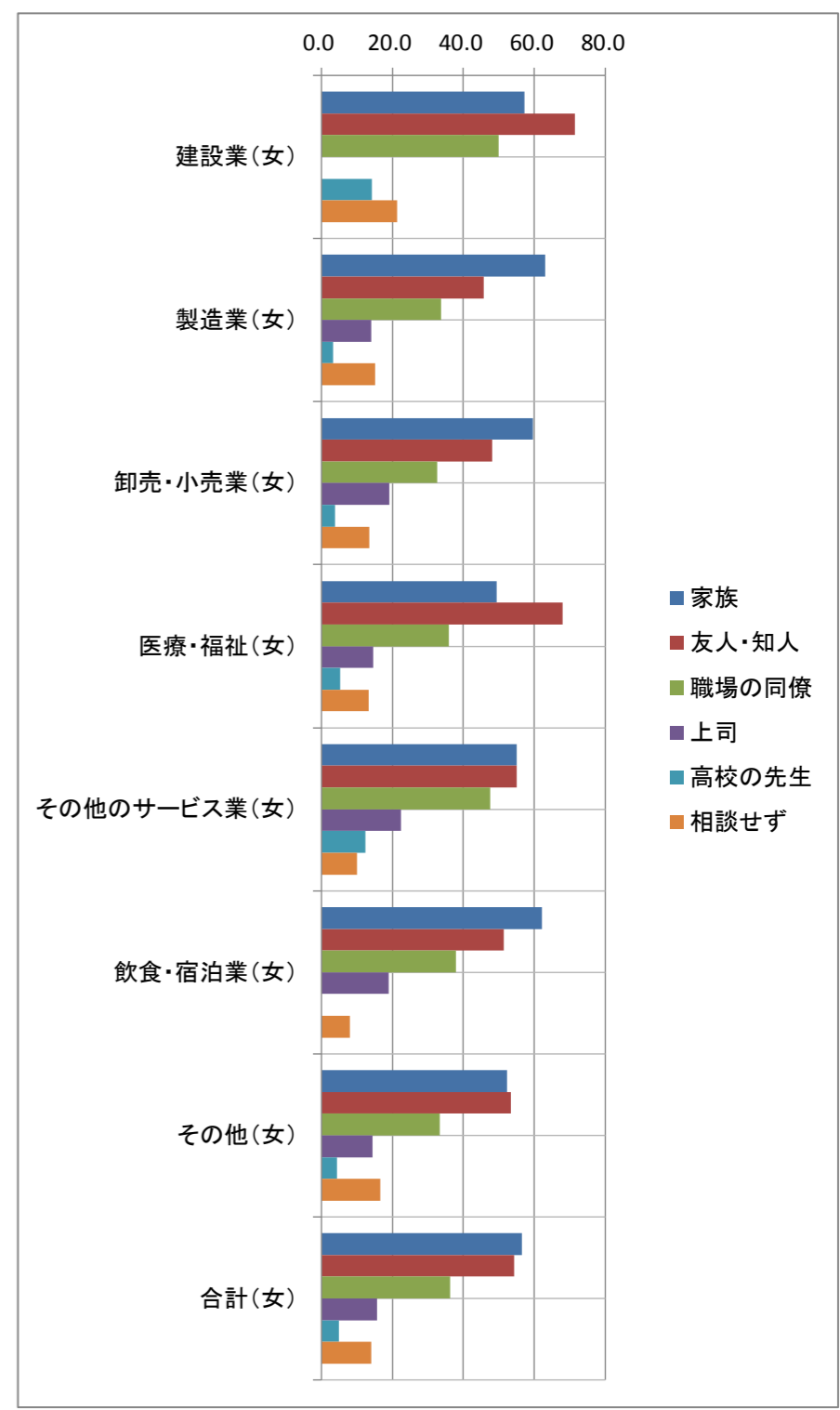
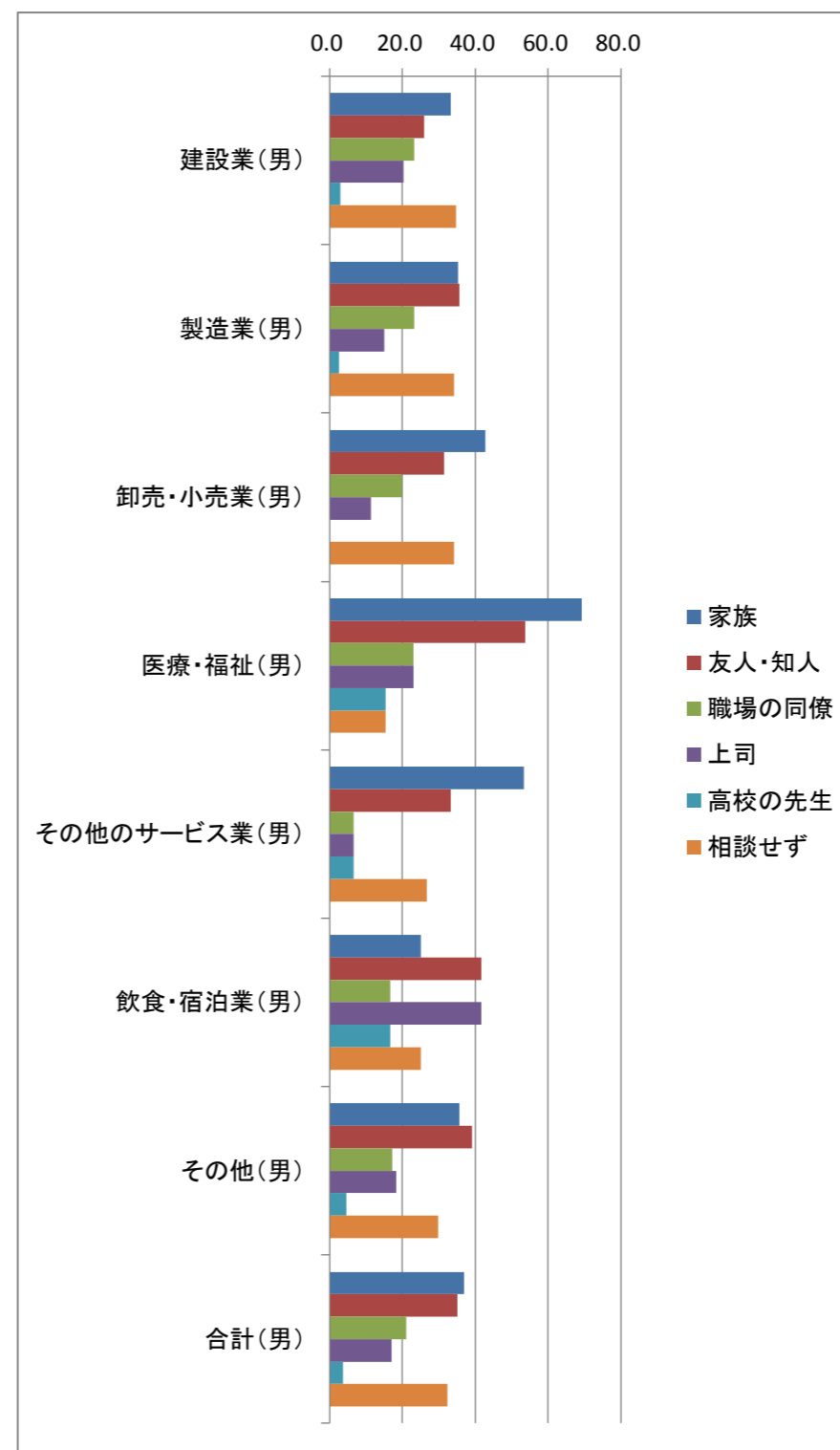
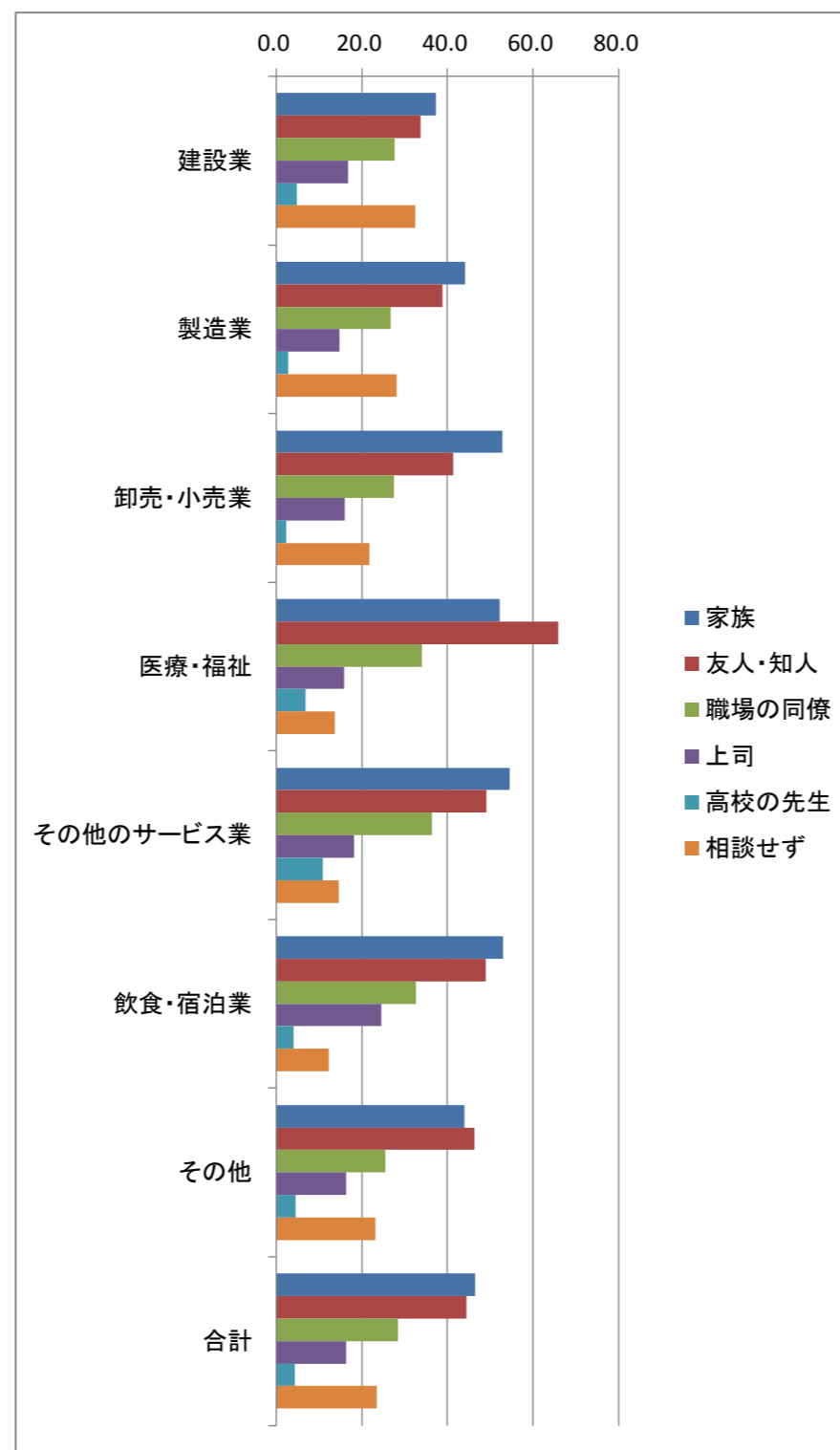
⑧ 新入社員研修受講と退職意識

	辞めたいと思ったことがある	一度もない	合計
	613	462	1075
研修受講	57.0	43.0	
	201	148	349
未受講	57.6	42.4	
	318	316	634
研修受講(男)	50.2	49.8	
	101	100	201
未受講(男)	50.2	49.8	
	295	146	441
研修受講(女)	66.9	33.1	
	100	48	148
未受講(女)	67.6	32.4	

◆新入社員研修の受講の有無と退職意識については、差は見られない。

⑨ 業種別の退職したいと思ったときに相談した相手

	家族	友人・知人	職場の同僚	上司	高校の先生	相談せず	回答者数
人数	31	28	23	14	4	27	83
うち男	23	18	16	14	2	24	69
うち女	8	10	7	0	2	3	14
建設業	37.3	33.7	27.7	16.9	4.8	32.5	
建設業(男)	33.3	26.1	23.2	20.3	2.9	34.8	
建設業(女)	57.1	71.4	50.0	0.0	14.3	21.4	
人数	126	111	76	42	8	80	285
うち男	68	69	45	29	5	66	193
うち女	58	42	31	13	3	14	92
製造業	44.2	38.9	26.7	14.7	2.8	28.1	
製造業(男)	35.2	35.8	23.3	15.0	2.6	34.2	
製造業(女)	63.0	45.7	33.7	14.1	3.3	15.2	
人数	46	36	24	14	2	19	87
うち男	15	11	7	4	0	12	35
うち女	31	25	17	10	2	7	52
卸売・小売業	52.9	41.4	27.6	16.1	2.3	21.8	
卸売・小売業(男)	42.9	31.4	20.0	11.4	0.0	34.3	
卸売・小売業(女)	59.6	48.1	32.7	19.2	3.8	13.5	
人数	46	58	30	14	6	12	88
うち男	9	7	3	3	2	2	13
うち女	37	51	27	11	4	10	75
医療・福祉	52.3	65.9	34.1	15.9	6.8	13.6	
医療・福祉(男)	69.2	53.8	23.1	23.1	15.4	15.4	
医療・福祉(女)	49.3	68.0	36.0	14.7	5.3	13.3	
人数	30	27	20	10	6	8	55
うち男	8	5	1	1	1	4	15
うち女	22	22	19	9	5	4	40
その他のサービス業	54.5	49.1	36.4	18.2	10.9	14.5	
その他のサービス業(男)	53.3	33.3	6.7	6.7	6.7	26.7	
その他のサービス業(女)	55.0	55.0	47.5	22.5	12.5	10.0	
人数	26	24	16	12	2	6	49
うち男	3	5	2	5	2	3	12
うち女	23	19	14	7	0	3	37
飲食・宿泊業	53.1	49.0	32.7	24.5	4.1	12.2	
飲食・宿泊業(男)	25.0	41.7	16.7	41.7	16.7	25.0	
飲食・宿泊業(女)	62.2	51.4	37.8	18.9	0.0	8.1	
人数	78	82	45	29	8	41	177
うち男	31	34	15	16	4	26	87
うち女	47	48	30	13	4	15	90
その他	44.1	46.3	25.4	16.4	4.5	23.2	
その他(男)	35.6	39.1	17.2	18.4	4.6	29.9	
その他(女)	52.2	53.3	33.3	14.4	4.4	16.7	
人数	383	366	234	135	36	193	824
うち男	157	149	89	72	16	137	424
うち女	226	217	145	63	20	56	400
合計	46.5	44.4	28.4	16.4	4.4	23.4	
合計(男)	37.0	35.1	21.0	17.0	3.8	32.3	
合計(女)	56.5	54.3	36.3	15.8	5.0	14.0	



◆全体としては、「家族」、「友人・知人」が多くなっており、「上司」や「高校の先生」は少なく、傾向については業種の差は見られない。一方、「飲食・宿泊業(男)」、「医療・福祉(女)」については「友人・知人」の割合が最も多くなっている。

⇒定着率の向上に向けた「保護者向けのセミナー」等も効果があるのではないかな。

◆男性よりも女性の方が相談している傾向にある。誰にも相談しなかった者も4人に1人程度おり、女性よりも男性の方が割合が高くなっている。

⇒広く相談できるように、企業を越えた交流会も効果があるのではないかな。

⑩ 業種ごとの相談相手の有無

	いる	いない	合計
人数	125	22	147
うち男	100	22	122
うち女	25	0	25
建設業	85.0	15.0	
建設業(男)	82.0	18.0	
建設業(女)	100.0	0.0	
人数	454	94	548
うち男	335	70	405
うち女	119	24	143
製造業	82.8	17.2	
製造業(男)	82.7	17.3	
製造業(女)	83.2	16.8	
人数	105	25	130
うち男	49	7	56
うち女	56	18	74
卸売・小売業	80.8	19.2	
卸売・小売業(男)	87.5	12.5	
卸売・小売業(女)	75.7	24.3	
人数	129	21	150
うち男	32	5	37
うち女	97	16	113
医療・福祉	86.0	14.0	
医療・福祉(男)	86.5	13.5	
医療・福祉(女)	85.8	14.2	
人数	87	13	100
うち男	35	7	42
うち女	52	6	58
その他のサービス業	87.0	13.0	
その他のサービス業(男)	83.3	16.7	
その他のサービス業(女)	89.7	10.3	
人数	64	7	71
うち男	18	2	20
うち女	46	5	51
飲食・宿泊業	90.1	9.9	
飲食・宿泊業(男)	90.0	10.0	
飲食・宿泊業(女)	90.2	9.8	
人数	229	51	280
うち男	126	32	158
うち女	103	19	122
その他	81.8	18.2	
その他(男)	79.7	20.3	
その他(女)	84.4	15.6	
人数	1193	233	1426
うち男	695	145	840
うち女	498	88	586
合計	83.7	16.3	
合計(男)	82.7	17.3	
合計(女)	85.0	15.0	

◆全体として「相談相手がいる」という回答が8～9割と多くなっており、業種ごとの傾向も大きくは変わらない。ただし、必要な場面において相談できるかが重要となる。