



みやぎ元気人「宮城県第三女子高等学校音楽部」(仙台市)

特集 **提案してみませんか
 「構造改革特区」**

探訪ねる 水島 16 極楽浄土を思わせる長沼の慈愛
 迫町(長沼)

発行 宮城県総務部広報課 〒98008570 仙台市青葉区本町三丁目8番1号 (022)211-2111(内線2223) URL <http://www.pref.miyagi.jp/kohou/> 印刷 仙台印刷工業団地協同組合

第11回 **子ども県政だより**
 いろんなぎもんをナンダロウくとハテナちゃんが楽しく解決!

手作りとうふに挑戦!

みんなは、夏休みの自由研究は決まった?

ナンダロウくん

ハテナちゃん

手作りとうふを作ってみるのはどう?

用意するもの
 豆乳(無調整のもの・500cc)
 にがり(小さじ2)
 (にがりによって分量がちがうので、調整してください。また、にがりはスーパーなどの食品売場で買うことができます。)

スタート

1 ボールに豆乳を入れる

2 にがりを入れてよくかきまぜる

3 うつわに流し入れる

4 電子レンジで1~2分加熱する(中がぶくぶくとなる程度)

できあがり

5 おさらなどにうつしかえて、いただく

うつわが熱いから電子レンジから出すときは気をつけてね。

ひやして食べてもおいしいよ。

行ってみよう!

とうふ(豆乳)の原料は大豆です。宮城県の大豆の作付面積は全国で第2位(平成14年)です。
 次のところでは、大豆とこし器などが一緒になった「手作りとうふセット」を販売しています。こし器を使った本格的なとうふ作りに挑戦してみよう!

角田市商工会 ☎0224(62)1242
<http://www.kakuda.miyagi-fsci.or.jp/>
 登米町森林組合 ☎0220(52)2075
<http://www.forest100.jp/>
 JAいしのまき 河南地域経済センター ☎0225(72)3134
<http://www.ja-ishinomaki.com/>

「夏休み」

暑い暑い夏です。夏はやはり暑くなければなりません。平成5年の夏を覚えていますか。その夏は、「暑い」と感じないうちに秋となり、お米は作況指数が37という大冷害になってしまいました。

小学校のころ、夏休みには、泊まりがけの海水浴にほとんど毎年でかけていました。その頃の私は、ちゃんと泳げませんでしたが、それなりに海を楽しむことはできたようです。

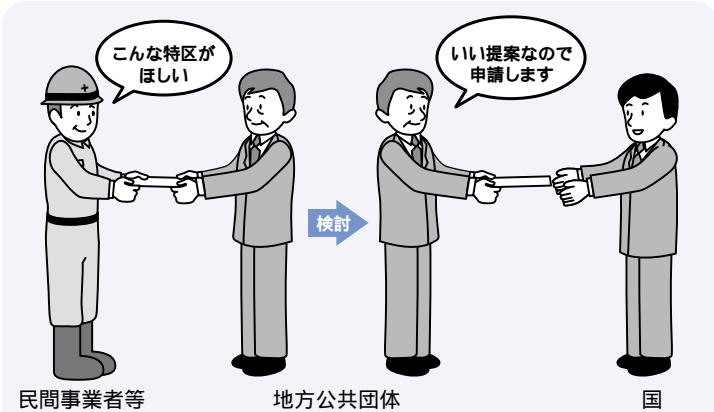
夏休みには、宿題がつきもの。研究課題、絵日記は、頭痛の種でした。そんな宿題出したら、休みにならないと、不満で一杯でしたが、仕方がありません。8月25日が近くなると、気が重くなったものです。

それにしても、子どもにとって、夏休みは楽しいものです。高校生くらいになると、講習やら受験勉強やらで、あまり休暇気分にならないのですから、せめて、小学校、中学校時代くらいは、心置きなく楽しむべきでしょう。

夏休みが終わって、久しぶりに顔を合わせる級友が、大きく変わっているのに驚いたことが少なくありません。多くは、人間的に成長した姿なのですが、何人かは、悪いほうに成長してしまっていました。夏休みの過ごし方によって、子どもは大きく変わるのです。その点は、十分に注意が必要でしょう。

だからこそ、夏休みは大いに楽しみたいものです。自然と親しいいい機会ですし、ふだんできないことを、まとめてやれる時期でもあります。職業生活に入ってから、あまり夏休みが取れなくなりました。だからこそ、昔の夏休みの日々が、珠玉のように思えてくるのです。

宮城県知事 浅野史郎



民間事業者等 地方公共団体 国

③ 特区計画認定申請

特区って何だっつー
現在「国」ではさまざまな規制を設けています。その一部の規制によって県や市町村などの地方公共団体や民間事業者の活動が制限されています。「こんな規制なんかなければいいの」と思ったことがある方も多いのではないのでしょうか。そのような効果を期待して「国」では特区制度を設けました。
この制度は「国」があらかじめモデルを示したり、従来のような財政支援をしたりするものではありません。税制優遇など他の地域と異なる特別な経済制度が適用される「経済特区」とも異なります。今回の特区に適用されるのは、あくまで規制の緩和であり、税・財政的な優遇措置などは含まれていません。
むしろ地方公共団体や民間事業者等

ほとんど提案しよう

このように知恵やアイデアにまつては特区制度を最大限に有効活用すること

特区って何だっつー

特区制度を活用すること「こんなことができるの」になります。

例えは、幼稚園で保育所児を預かることができる。

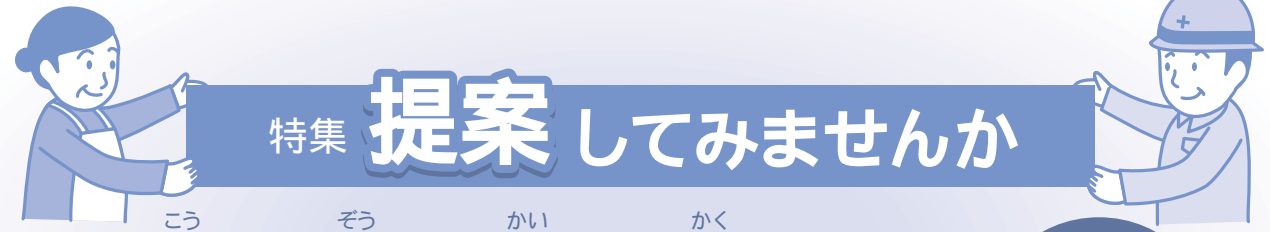
授業の大半を、英語で行う学校を設立することができる。

農家民宿で自家製の「とびろく」を宿泊客に出せるようになる。

株式会社や学校や病院を経営できるようになる。

など

お問い合わせ
「特区ワンストップサービス窓口」
地域振興課
022-221-1111
http://www.pref.miyagi.jp/tsin/



特集 提案してみませんか

「構造改革特区」

「構造改革特区」ってどういう言葉をよく耳にします。しかし、私たちの生活とどのような関係があるのでしょうか。この「特区」とは一体どういったものなのか、また、私たちとどのような関係があるのか、その概要を「紹介」します。

「特区」って何だっつー

現在「国」ではさまざまな規制を設けています。その一部の規制によって県や市町村などの地方公共団体や民間事業者の活動が制限されています。「こんな規制なんかなければいいの」と思ったことがある方も多いのではないのでしょうか。そのような効果を期待して「国」では特区制度を設けました。
この制度は「国」があらかじめモデルを示したり、従来のような財政支援をしたりするものではありません。税制優遇など他の地域と異なる特別な経済制度が適用される「経済特区」とも異なります。今回の特区に適用されるのは、あくまで規制の緩和であり、税・財政的な優遇措置などは含まれていません。
むしろ地方公共団体や民間事業者等

特区ができるまで

① 国では規制緩和のアイデアを皆さんから募集していただきます。これは「国」で規制緩和のアイデアを皆さんから募集していただきます。これは「国」で規制緩和のアイデアを皆さんから募集していただきます。



① アイデア提案

② 全国から提案された規制緩和のアイデアの中から規制緩和が可能なもの項目が決定されます。これは内閣官房が関係する省庁と調整を図って決定することになります。その調整状況については可能な限りホームページ上で公開するものとされています。そしてこの決定された規制緩和項目は順次追加されていきます。



② 規制緩和項目の決定

③ その決定された規制緩和項目を利用して地方公共団体が「こんな特区を作りたい」という特区計画案を作り、国に申請します。その計画が認められれば、実際に特区が実現することになります。

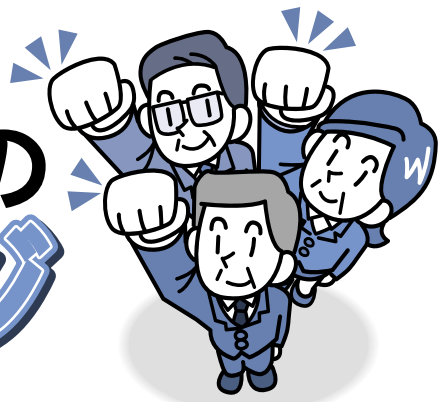
- 1 正式には「構造改革特別区域」のこと。
2 内閣総理大臣を直接補佐する組織。
3 提案をできるのは、規制緩和の適用を受けられる方に限られます。

「みやぎ教育特区」誕生

平成十五年五月二十三日、「みやぎ教育特区」が認定されました。県では、高校生の学習選択の幅を広げることを目的に、この特区を国に申請していただきました。今までは、学校外での学習の成果を卒業単位として二十単位まで認められていたが、「みやぎ教育特区」が誕生したことで、その上限を三十単位まで引き上げることができるようになりました。学校外での学習の成果には、各種資格試験の取得やボランティア活動、他の高校や大学での学習などが対象となります。

この特区によって、高校では生徒や地域の多様なニーズに応じた教育課程を編成することができます。そして多様な能力を兼ね備え、将来にわたって地域社会に貢献することができるようになることができます。期待されています。

お問い合わせ
高校教育課
022-221-13624



45歳からの ビジネスチャレンジ

県では、地域に密着した事業を新たに立ち上げようとする中高年の方に、奨励金の授与などの支援を行っています。

意欲と「思い」を事業に

県では、意欲とアイデアを持って新たな事業に挑戦する四十五歳以上の方を対象に、「アクティブシニア・ビジネスコンテスト」を行います。

このコンテストでは、知識や経験、技術を生かした分野で生かしたいという意欲をお持ちの方から事業計画を募集します。優秀な計画については、事業認定し、奨励金を授与するなど、開業に向けた支援を行います。

認定事業の概要

昨年度十八件の応募の中から選ばれた三つの事業が、地域に根ざした活動を始めています。

- 「地域に密着した福祉事業所の開設」
NPO法人ゆうあんどあい(仙台市)
- 「高齢者が安心して外に出られる場」の提供を目指す、地域に根ざした誰もが利用できる福祉事業所の開設。
「小規模作業所の開設及び体験農業の実施」
たんぼぼサークル代表佐藤秀子さん(仙台市)
- 健康者と障害者が一緒になって、無農薬野菜の生産、販売を行う小規模作業所の開設など。
- 「農家レストランの開設」
鈴木春江さん(若柳町)

自ら生産した農産物を使用した郷土料理を提供する食事処の開設など。

元気の素は、 新鮮な食材から



農家レストラン「四季味」
代表 鈴木 春江さん
(平成14年度 認定者)

「この農家レストラン「四季味」を始めたきっかけは、地元でとれる農産物や農産加工品を使った郷土料理を一人でも多くの皆さんに食べてもらい、素材の香り、味、歯ざわり、彩りを堪能してもらいたかったからです。私たちが料理に使っている食材は、農産物を一切使わずに育てたお米や減農薬栽培の野菜、それに丹誠込めて育てた豚など、どれも自信を持ってお客様にお出しできるものばかりです。農産物を一切使わずに育てるという事は、非常に手間暇がかかるものなのですが、皆さんからの「おいしく」「おいしい」の声があれば、もっとかかってもいい、また元気に頑張れます。新鮮な地元食材を使ったお料理をぜひ一度「賞味いただき、皆さんの元気の素としていただければうれしいです。」

農家レストラン「四季味」
場所/栗原郡若柳町字上畑岡敷味17-2
県伊豆沼・内沼サンクチュアリーセンター内
2022年 03月 24日
営業日/夏は日曜・祝日を中心に営業
あらかじめ営業日をご確認ください)

アクティブシニア・ビジネス コンテスト応募者募集

【応募対象者】

・応募時点で県内にお住まいの個人または県内に本拠を有する法人やグループ
・年齢が平成十五年四月一日時点で、満四十五歳以上の方(法人およびグループの場合、代表者およびメンバーの過半数が満四十五歳以上)

【事業計画の要件】

・新規創業が現在行っている事業と別の事業を立ち上げるもの
・申請時点で、応募事業による営業を行っているもの

【支援内容】

・認定者には、事業化奨励金として賞金五十万円を授与(認定件数三件以内)
・応募者を対象に、事業計画の立て方などについて、専門家による講習会や相談会を実施

【応募方法】

・応募用紙に記入の上、産業人材育成課まで、郵送または持参
・募集期間/八月二十日～十月二日(消印有効)
・応募用紙/産業人材育成課および気仙沼地方振興センター、各産業振興事務所配布

お問い合わせ

産業人材育成課
022(211)2764
http://www.pref.miyagi.jp/sanzin/

お聞かせください 皆さんの声

昨年度は
千二百五十八通

知事への手紙は、平成十四年度も年齢・性別を問わず多くの方々からいただきました。その数は千二百五十八通になりました。皆さんからの手紙は、知事自身が全て目を通しています。また、担当部局では内容を検討し、県政を進める上での参考とさせていただきます。

手紙の用紙は、みやぎ県政だより十月号および四月号に折り込むほか、市町村窓口にも備え付けています。また、封書やFAX、Eメールでもお受けしています。これからも、県政に関する夢のあこぎ提言やご意見をお寄せください。

また、皆さんから寄せられた「ご意見の一部は、県ホームページ、県民の想いや」
アドレス http://service.pref.miyagi.jp/

皆さんからの
ご意見を受けて

利府町加瀬沼公園を バリアフリーに

体の不自由な人が沼や渡り鳥を見ることのできるように、堤にある階段には手すりを、また、沼北側には車いす利用者の用スロープをつけて欲しいです。トイレの障害者用のトイレの鍵を片手でも掛けられるように直して欲しいです。

(男性・塩竈市・七十代)

すでに、階段の一部には手すりがあります。階段は多賀城市が整備しているため、今後各市と調整をしていきます。また、障害者用のトイレの鍵は、現地調査を行い、改良の準備を進めています。また、トイレの一部は改良しました。

県庁舎内の禁煙・分煙化を

県庁一階と十八階の喫煙コーナーは仕切りも換気もなく、煙は広がり放題。各階にある廊下の喫煙コーナーも同様のようです。一階と十八階は完全分煙として、煙が漏れないような喫煙所を設けるべきです。また、他の階は完全禁煙にするべきだと思います。

(女性・仙台市・三十代)

今年四月一日から県庁一階ロビーを禁煙とし、同じフロアに喫煙室を設けました。また、十八階および各階にある喫煙場所の換気などについては、今後検討していきます。



仙台空港へのアクセスについて

仙台空港は、不便な場所にあります。ロンドンのように地下鉄でつなげたらよいのではないのでしょうか。

(女性・仙台市・二十代)

アクセス鉄道が整備されても、地域によっては自宅から二、三回の乗り換えが必要で、不便で時間がかかります。空港付近の駐車場を利用した方が、負担が軽いと思います。

(男性・仙台市・五十代)



仙台空港駅(仮称)イメージ

お問い合わせ

広報課
022(211)2765
FAX 022(211)2760
Eメール tegami@pref.miyagi.jp
http://www.pref.miyagi.jp/kohou/

「みやぎ寿司海道」でお寿司の旅はいかが？

県内には全国有数の漁港があり、毎日、新鮮な魚介類が水揚げされています。また、宮城県は、寿司に最適なササニシキの作付け面積の日本一を誇っています。

新鮮な魚介類とおいしいお米が一度に味わえる寿司。寿司店は、塩竈市、石巻市、気仙沼市などの港町に多く集まっています。その数は、3市で103軒を数えます。

県では、塩竈市、石巻市、気仙沼市の寿司店を新たな観光スポットにしようと、7月19日から「みやぎ寿司海道」をスタートさせました。

この「みやぎ寿司海道」では、「駅長おすすめ寿司店」を掲載したマップ付きパンフレットを配布しています。おすすめ寿司店のお得なクーポン券が付いているこのパンフレットは、県庁1階の観光物産展示室や主な観光案内所などで配布しています。

パンフレットを片手に、おいしい寿司の旅に出かけてみませんか。

「駅長おすすめ寿司店」 54店のお得なサービス

クーポン券優待サービス

パンフレットのクーポン券を持参すると、割引サービス、一品追加サービスなどが受けられます。(サービスの内容は寿司店によって異なります)

新メニュー「特鮮 寿司海道」

どの寿司店でも、1,500円で「特鮮 寿司海道」が味わえます。ネタの種類は、寿司店ごとに異なります。「特鮮 寿司海道」の食べ比べをしてみませんか。

「旬の一品」

旬の魚介類を使った「旬の一品」(有料)を店ごとに準備して皆さんをお待ちしています。



お問い合わせ
観光課 ☎022(211)2822

開かれた県政をめざして

～県政オンブズマン制度～

県政オンブズマン制度とは、県の仕事に対する苦情を「県政オンブズマン」が中立公平な立場で、県民の皆さんに代わって調査し、県に改善を求めたり、意見を表明したりするものです。

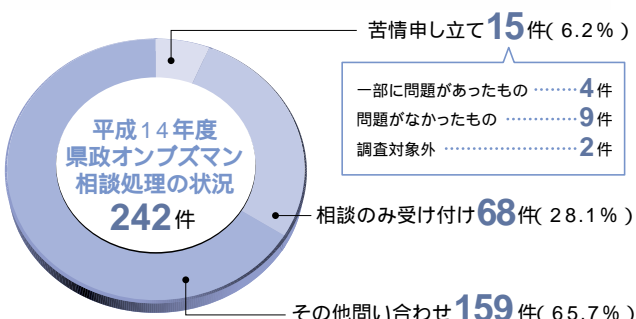
ご自分の利害に関わることで、県政に苦情のある方は、県政オンブズマンにお気軽にご相談ください。

平成14年度活動状況

昨年度、県政オンブズマンから、県に問題を改めるように勧告したり、県の制度を改善するように意見表明したりする苦情申立はありませんでした。

また、苦情の相談受付件数は前年度と比べて増加しましたが、苦情申立書の受付件数は減少し続けています。

これは、県政オンブズマン制度が効果的に働き、苦情相談の段階で県の担当課と話し合いながら解決されたためと考えられます。



苦情が反映された事例

ダムの建設騒音に悩まされているので、騒音対策をして欲しいとの申し立てがありました。

県の対応は時間がかかったものの、防音対策を取り騒音が軽減されたため、苦情の趣旨に添って解決されました。

お問い合わせ
県政オンブズマン相談室 ☎022(211)3900
<http://www.pref.miyagi.jp/kohou/>

宮城から世界へ羽ばたく 国際ビジネス

海外ビジネスを支援します

全世界が一つの市場となった経済のグローバル化は、地球規模の激しい競争を生みましたが、その一方で大きなビジネスチャンスをもたらしています。

県では、日本貿易振興会(ジェトロ)などと連携しながら、県内企業の国際化への取り組みを支援しています。

地域経済を活性化させるために

景気の低迷、雇用情勢の深刻化、世界規模の競争の激化によって、地域経済はますます厳しい状況におかれています。

県では、地域経済を活性化させるために、総合的な経済・雇用対策に積極的に取り組んでいます。中でも、地域産業を活性化するために、輸出量・額の増大や外国企業の誘致は、有効な手段の一つであると考えています。地域の企業と外国企業が連携することで、新たな市場が生まれ、雇用が拡大したり、さまざまな波及効果が期待できます。

企業の国際化に向けて

県とジェトロ仙台貿易情報センターでは、企業の国際化に向けた取り組みを支援するため、共同で「グローバルビジネスセンター」を開設しました。

「グローバルビジネスセンター」の主な事業

「グローバルビジネス相談」の実施

国際ビジネスの経験や専門知識が豊富な方々をグローバルビジネスアドバイザーとして登録しています。このアドバイザーが、ビジネスの国際化に関する相談に個別に対応します。

「みやぎビジネスアンバサダー(MBA)」の設置

宮城県に何らかの関係があり、海外のビジネス事情に詳しい海外在住の方を、みやぎビジネスアンバサダーとして登録し、企業向けに現地のビジネス情報を提供します。

「実践グローバルビジネス講座」の開催

国際的なビジネスの展開を考えている企業を対象に、実践的な講座を毎月開催します。

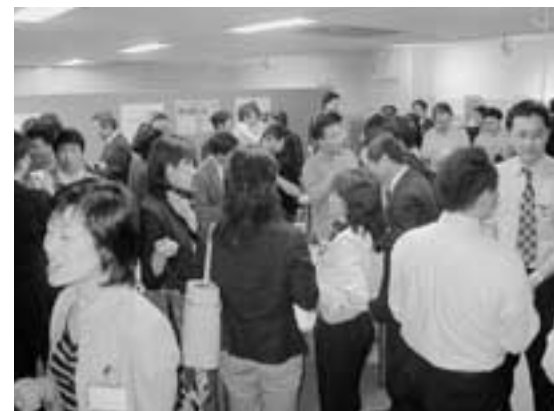
「東北フェアin上海」の開催

十一月、中国・上海で、日本の東北地方の企業を対象に、商談会やビジネスを総合的に紹介するイベントを開催します。



経済発展が目覚ましい上海市

宮城・アジア・アンド・ザ・ワールド・フォー・チャー・ネット・ネットワーク (mafnet・マフネット)への支援



毎回たくさんの方で賑わうマフネット主催のアンコインパーティー

マフネットによって、県内のベンチャー企業や留学生等の間のネットワーク作りを支援するパーティーが毎月開催されています。センターでは、その運営を支援しています。

お問い合わせ
グローバルビジネスセンター
☎022(263)2131 県国際経済室
☎022(223)7484
「日本貿易振興会仙台貿易情報センター」
仙台市青葉区本町三丁目6-16
本町分庁舎(漁信基ビル)5階
<http://www.pref.miyagi.jp/gv/>

極楽浄土を思わせる 長沼の慈愛

ガンや白鳥の飛来地として世界的に有名な伊豆沼に比べて
長沼はあまり注目される沼ではありません。
でも昔から、かんがい用の貯水池として広く利用されてきました。
また、沼工でやジュンサイ、そしてレンコンなど
たくさんのお宝をもたらしてきました。

ご先祖さまが帰ってくるお盆…
この時期を心待ちにするかのように咲くハスが
まるで長沼を褒めたたえているように見えませんか。



2



3



4

1 長沼のハス

毎年八月には「長沼はすまつい」が開催され、兵根山（ひょうねやま）機械から出る遊覧船で鑑賞もできる。また、兵根山公園に隣接するレストランには地ビールや、迫町初の温泉もあつて、まさに極楽気分が味わえる。

2 北のあせがひ

北上川や迫川が氾濫と流れの変化をくり返し、川の水が取り残されてきたのが長沼。対岸に兵根山が見えるこの場所には、当時の風情が残っている。

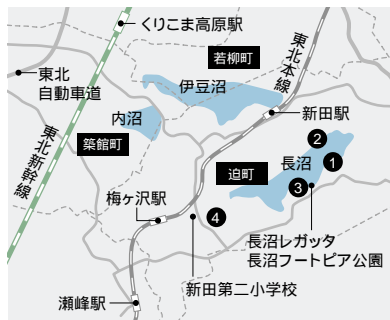
3 「長沼イベント」の風情と「長沼レガッタ」

毎年八月十三日は「長沼イベント」を会場に花火大会が、九月中旬には「みやぎ国体の平水競技会場」となつた「長沼レガッタ」で、市民対象の大会が開かれる。

4 「海不動尊」の火迫新田藩・新田藩「小学校近く」

かつて不動尊のふもとに、勢いよく水がわき出していたという面影はない。しかし、きれいに澄んだ水は今も変わりなく、傍らの田んぼを潤している。

お問い合わせ
迫町商工観光課 ☎0222(0)22-1815



いずれも車で東北自動車道築館ICから約30分、東北新幹線くりこま高原駅から約30分、JR東北本線新田駅から約15分。



元気・笑顔・夢いっぱい すすすすく夢の郷

大郷町は、幼稚園、保育園、子育て支援センターを一体化した乳幼児総合教育施設「すすすすくゆめの郷」を開園しました。目的や制度が異なる施設を一つの建物の中に公立幼稚園と公設民営保育園として設置し、それぞれの特性を生かした教育・保育を行う、地域の工夫と個性を發揮した全国的にも珍しい取り組みです。

四月に開園したばかりですが、保育園児の母親からは、遊戯室などでたくさん友達と遊んだりすることで、町内の年齢の近い子どもたちの交流の輪が広がりました。幼稚園児の母親からは、「赤ちゃんとわが子が楽しそうに話しています。小さい子どもの存在が周

りの子どもたちの心を癒し、思いやりの心が育くまれているようです」という声が聞かれました。

一方、先生方は「保育園の小さい子どもが上手にはじき使っている姿を見ると、幼稚園の子どもが刺激を受け、いつも以上に頑張ったりします」「合同避難訓練の時、幼稚園の子どもの姿をまねて、「二歳児たちも上手に避難してくれました」など、子どもたちが自然に学び合っていることを実感しているようです。これから運動会などの行事を合同で計画・実施し、連携と交流を活発に進めたいと意欲的です。

この「すすすすくゆめの郷」で子どもたちを中心に地域の皆さんが、元気と笑顔、たくさん夢と仲間を育てていくこととしよう。



東・西・南・北

みやぎ



いしのまきを 味わってみませんか

南三陸石巻 海鮮常長弁当

石巻地方の食材をふんだんに使った駅弁「南三陸石巻 海鮮常長弁当」が発売になりました。

常長弁当は、石巻産業振興事務所が支援して開設されたオンラインショップ「いしのまき旬鮮市場」が石巻地方の豊かな食材をもっと多くの人に味わってもらおうと、伯養軒と共同で企画したものです。

オンラインショップと駅弁業者の連携は、全国でも初の試みとあって、「この駅弁は何度も試作



検討を重ねて完成されました。味は、もちろん見た目に石巻らしさを追

求し、あえて「こころ」を感じ、

「素朴な田舎風」を目指しています。常長弁当には、「いしのまき旬鮮市場」の各店舗が取り扱うこだわりの食材が使用され、クシラの懐かし揚げ、ホヤのへそ味噌漬、タラの炙り焼きなど、全十三品が盛り込まれています。六月に行われたお披露目会では、「ホヤ独特のクセがなく、おこころ」「エリンギの食感がいい」と、参加者に好評でした。

常長弁当は、JR仙台駅で駅弁として一個千円（税込み）で販売されています。

石巻産業振興事務所
0222(95)1767

「いしのまき旬鮮市場」
http://www.shunsenichiba.com/



7つの地域から 虹メール



丸森町



山の恵みと木の温もりをどうぞ！

丸森町の筆平松地区に、「ひっぽ森林のレストラン」がオープンしました。

山菜を中心に地元の食材をふんだんに使った郷土料理には、木の葉や花が添えられ、野趣に富んだ配膳が印象的です。他にイノシシを使った丸森名物料理もあります。

また、建物や調度品には、アカマツやスギ、ケヤキなど自ら地元の山から伐り出した17種類の木材が生かされ、木の温もりが感じられます。

営業時間：午前11時～午後3時
(5名以上からは要予約)
定休日：毎週水曜日

ひっぽ森林のレストラン
0224(76)2601

亶理町



華麗・勇壮・「ねぶた」も登場
「わたりふるさと夏まつり」

亶理町では、今月「わたりふるさと夏まつり」が開催されます。伊達政宗公の右腕として亶理を治めた伊達成実公にちなんで「成実ばやし」の大パレードには、1,000人以上の町民が参加し、10台の山車や子ども山車を運行したり、おどりや太鼓等を披露したりします。また、今回は親善友好都市の青森県尾上町から「ねぶた」も参加します。この夏は亶理で「ふるさと夏」を体感してみませんか。

日時：8月15日(金)
午後1時～午後9時
(雨天時は翌16日)
2,500発の花火打ち上げは午後8時～
場所：亶理町荒浜・鳥の海周辺

亶理町商工水産観光課
0223(34)0513

古川市



七夕の彩り
「古川まつり」開催！

8月2日から4日にかけて半世紀以上の歴史を持つ「古川まつり」が開催されます。

まつりは、江合川河川敷から打ち上げられる約5,000発の豪華な「花火大会」から始まります。期間中は創意工夫に富んだたくさんの方の七夕飾りが古川駅前から市役所にかけての商店街に並び、まつりを華やかに盛り上げます。3日の「みこし大行進」では、約600人がみこしを担ぎ、威勢よく行進します。

古川最大のイベントにぜひお越しください。

古川市商工観光課
0229(23)7097

栗原地域



くりはらの「地もの」を召し上がれ！
～くりはら地域食材の店～

地元で収穫された食材は、「地もの」と呼ばれ大事にされています。栗原地域には、地ものを積極的に取り扱う農産物直売施設やレストランなどが数多くあります。

栗原産業振興事務所では、栗原地域で収穫された旬の味や自慢の食材を使った料理を気軽に楽しんでもらおうと、これらのお店を紹介するガイドブックを作成し、直売所などに配布しています。レストランのお薦めメニューや直売所の季節の野菜や果物、朝市等の情報が満載です。

栗原へお越しの際の「食」の案内にご覧ください。

栗原産業振興事務所
0228(22)2257
http://www.pref.miyagi.jp/tksgsin/

豊里町



豊里夏まつり

毎年恒例の「豊里夏まつり」が、8月14日(木)に開催されます。特にここ数年は、新たに創作された「豊里太鼓囃子踊り」や中学生による「釜神音頭」が披露されるなど、参加者の増加・多様化もあって、年々熱気が高まっています。

最大の見所は、町内会や子供会など町内の各種団体が趣向を凝らして制作した、力作揃いの「豊里ねぶた」です。20数基のねぶたが、午後6時に豊里駅前広場を出発し、商店街通りを練り歩きます。

他にも、「よさこい踊り」や2,000発を打ち上げる花火大会など、見所がいっぱいです。

豊里町産業振興課
0220(76)4114

石巻地域



奥松島の自然を満喫
なるせふれあい体験ランド

奥松島の豊かな自然や里浜貝塚の歴史などを楽しみながら、漁業体験や地元の人たちとの交流をしてみよう。奥松島の住民で構成する「奥松島体験ネットワーク」が「ふれあい体験ランド」を始めました。

体験ランドでは、操船やご漁、ノリ収穫などの漁業体験のほか、和太鼓や縄文土器作りなど、全部で26の豊富なメニューが体験できます。体験は、自然体験のインストラクター資格を持つネットワーク会員が指導、案内しています。予約が必要なメニューもありますので、事前にお問い合わせください。

奥松島体験ネットワーク
0225(88)4141

気仙沼・本吉地域



みやぎアスライン
地域フォトコンテスト応募写真大募集

みやぎアスライン協議会では、みやぎアスライン地域(気仙沼市、唐桑町、本吉町、歌津町、志津川町、津山町、北上町)の自然、行事、生活などを対象に今年1月以降に撮影した写真を募集します。入賞作品は県庁ロビーなどで展示するほか、この地域のPRに活用させていただきます。

募集期間：10月1日～平成16年1月10日
募集部門 = 景観部門 くらし・なりわい部門
賞 = 最優秀賞(1点・賞7万円) 優秀賞(各部門1点・賞3万円) 入選(10点・賞1万円)等

みやぎアスライン協議会
「フォトコンテスト」係
(気仙沼・本吉地域広域行政事務組合内)
0226(22)9111

募集

みやぎ花いっぱい コンクール参加団体募集

花づくりを通して地域づくり、人づくりを行っている団体を募集します。優秀な団体は表彰し、全国コンクールへ推薦します。募集期間＝9月10日(水)まで(当日消印有効) 募集対象＝①学校の部②職場・地域の部 応募方法＝写真、位置図、配置図等を参加申込書とともにA4判ファイル1冊にまとめて県生活・文化課(〒980-8570 住所不要)へ
問 県生活・文化課
☎022(211)2526

「みやぎ発明くふう展」および 「未来の科学の夢絵画展」 作品募集

内容＝①発明くふう展...小・中学生、高校・専門校・大学生、教職員、一般の4部門において日常生活を豊かにするアイデア作品、科学教育や産業の振興に有用な作品②科学の夢絵画展...小・中学生から見た未来の夢を自由な発想で描いた絵画作品(B3または4つ切り版)なお、県展での入賞作品は、全国展に出品されます。申込期限＝10月6日(月)必着 公開展示＝10月31日(金)～11月2日(日)エル・パーク仙台(141ビル5F)
問(社)発明協会宮城県支部
☎022(264)1340
問 県研究開発推進課
☎022(211)2952

「走る県政教室」参加者募集

内容＝県政研修バスに乗って、県の業務内容や施設を見学し、県政への関心と理解を深めるための日帰り研修です
コース＝県庁発着分
9月4日(木)Aコース：東北歴史博物館ほか
9月11日(木)Bコース：敬風園・介護研修センターほか
9月26日(金)Cコース：薬用植物園ほか
対象＝県内に住む20歳以上の方(1人または3人以内の小グループ)
募集人員＝各コース43人
参加費＝無料(昼食持参)

申し込み＝8月20日(水)までに(当日消印有効) 往復はがきの往信面に、①参加者全員分の住所、氏名、年齢、代表者の電話番号②希望のコース(第二希望まで) 返信面に代表者(申込者)のあて先を記入し、〒980-8570(住所不要)県広報課へ(応募多数の場合は抽選)
問 県広報課
☎022(211)2285

「みやぎコールセンター オペレータ養成セミナー」 受講生募集

コールセンターで働きたいと考えている方を対象に、オペレータとしての一般的な基礎技術を習得するためのセミナーを開講します。(年6回開催予定) 講習期間＝9月1日(月)～6日(土) 募集期間＝8月4日(月)～29日(金) 募集人員＝40人(先着順) 場所＝仙台市青葉区内
問 県情報産業振興室
☎022(211)2479

クリーニング師研修

日時・場所＝①8月10日(日)古川中央公民館②8月24日(日)フォレスト仙台ビル③9月7日(日)石巻総合体育館④平成16年2月8日(日)フォレスト仙台ビル。いずれも午後1時～午後5時
受講料＝5,000円
問 県生活衛生課
☎022(211)2645

在職者向け技術講習会

コース・期日＝①HTMLによるホームページ作成・8月28日(木)～29日(金)②工事担任者デジタル3種受験(基礎・技術)・8月30日(土)～31日(日)③PowerPoint入門・9月6日(土)～7日(日)④Access入門・9月25日(木)～26日(金)⑤パソコン文書科(エクセルの基礎)・8月23日(土)～24日(日) 会場＝①～④白石校、⑤仙台校
申し込み＝8月15日(金)までに、往復はがき(1コースにつき1通)に希望コース、住所、氏名、生年月日、電話番号、勤務先、受講を希望する理由を明記し、会場校へ(応募多数の場合抽選)
問 白石高等技術専門学校(〒989-1102白

石市白川津田字新寺前5-1)
☎0224(35)1511
問 仙台高等技術専門学校(〒983-0021仙台市宮城野区田子1-4-1)
☎022(258)1151

パソコン奉仕員養成講座

内容＝視覚障害者の方々に貸し出すCD図書等の編集・制作
期日＝8月27日(水)～29日(金)
会場＝東北文化学園大学
定員＝基礎的なパソコン操作ができ、3日間の講座すべてを受講できる方10人
参加費＝無料
申し込み、問い合わせ＝8月15日(金)までに県点字図書館☎022(234)4047へ

病院開設・増床、診療所の 療養病床の設置等について

病院の新規開設・増床、診療所の療養病床の設置・増床に関する計画がある方は、下記により事前協議申出書を提出して下さい。
提出先＝病院・診療所の所在地または予定地を管轄する保健所
事前協議申出書様式＝各保健所備え付け
申出期間＝10月1日(水)～10日(金)
問 各保健所または県医療整備課
☎022(211)2614

芸術銀河2003オープニング イベント観覧者募集

日時＝8月31日(日)午後1時～
場所＝登米祝祭劇場
内容＝①ハリウッド・ポッターシリーズの翻訳者・松岡佑子さんと江戸川乱歩賞作家・三浦明博さん、知事による芸術座談会②宮城県芸術選奨受賞者コンサート(出演：中川賢一さん、鈴木輝昭さん、とめ水の里合唱団) 申し込み＝入場無料ですが、整理券が必要です。申し込みは県生活・文化課☎022(211)2527へ

「ハーモニ—in蔵王」 参加者募集

期日＝9月13日(土)～14日(日)(1泊2日)
場所＝蔵王少年自然の家
対象＝ハンディキャップのある子と健常

者各15人(親の参加可)
内容＝ハイキング、動物との触れあい、キャンドルサービス等
経費＝1人2,500円程度
受け付け期間＝8月1日(金)の午前9時から蔵王少年自然の家☎0224(34)2101で受付(先着順、午後5時まで受付)

みやぎ県民大学受講者募集

内容＝宮城大学開放講座「情報技術による社会デザイン」
日時＝9月6日、20日、10月4日、18日の午後1時30分～午後4時50分
場所＝宮城大学
対象＝高校生以上の方100人
受講料＝無料
申し込み＝各回2週間前までに、はがきまたはFAXで、郵便番号、住所、氏名、電話番号、受講希望月日を明記し、宮城大学教務班(〒981-3298 住所不要、FAX022(377)8282)へ
問 宮城大学教務班☎022(377)8212

みやぎ県民大学受講者募集

内容＝東北歴史博物館開放講座「漁労の文化誌」
日時＝10月19日、26日、11月2日、9日(全て日曜日、全4回)の午後1時30分～午後4時40分
場所＝東北歴史博物館

テレビガイド

仙台放送
たきたて!みやぎDON
第3土曜日(毎月)午後1時～1時25分
再放送/放送日の翌週火曜日
午前1時33分～午前1時58分
行政情報、県内各地の話題などホットで新鮮な情報を満載した、みやぎの今を伝える情報誌感覚の番組です。(文字スーパー付き)
ダテナビ100選 北上川沿いを探訪
特集 夏を楽しむ! 田代島
旬のひと味 枝豆(名取市)

宮城テレビ放送
みやぎ情報クルーズ
～ミュージン～
毎週木曜日
午後9時55分～9時58分
県からのお知らせを分かりやすく楽しくお伝えします。
(文字スーパー付き) **番組キャラクター**
ミュージン

対象＝高校生以上の方200人
受講料＝無料
申し込み＝9月30日(水)までに(当日消印有効) 往復はがきに、郵便番号、住所、氏名、年齢、電話番号、開放講座受講希望と記入し、東北歴史博物館情報サービス班へ
問 東北歴史博物館
〒985-0862 多賀城市高崎1-22-1
☎022(368)0101

催し

サン・ファン館特別開館

8月中は、通常開館時間の午前9時30分～午後4時30分を午後5時30分まで1時間延長して開館します。また、8月26日(火)以外は、休みなしで開館します。
①ポトルシップ工作講習会：8月10日(日)午前10時～午後4時 参加費1,500円 定員30人程度
②木造船体体験学習「マスト登り・甲板掃除等」：8月10日(日)午後1時30分～午後3時30分 参加費300円 定員30人程度
③第14回サン・ファン感謝デー「ベガルト応援フェスタ」：8月17日(日)午前10時30分～午後2時30分 内容＝サッカーゲーム・地場産品出店・フリーマーケット・お楽しみ抽選会・フラダンス出演
問 サン・ファン館
☎0225(24)2210

全国リレーフォーラム 「電子自治体と未来の暮らし」 ～電子自治体を構築するために～

日時＝8月19日(火)午後1時～
場所＝仙台国際センター
主催＝総務省、宮城県、河北新報社
内容＝電子政府・電子自治体に関する講演、パネルディスカッション
申し込み＝8月8日(金)までに(当日消印有効) はがきまたはFAXで、参加される方(複数でも可)の郵便番号、住所、氏名、年齢、職業、電話番号を記入し、河北新報社外務部「電子自治体フォーラム」係(〒980-8660 住所不要)へ
FAX022(211)1344
問 県市町村課
☎022(211)2333

道路フェア2003開催

日時＝8月10日(日)午前10時～午後6時
場所＝勾当台公園、市民の広場
内容＝小学生の道路の絵画展、道の駅ふれあいステーション、アバレンジャーの交通安全教室、道路で働く車の展示等
問 道路ふれあい月間行事実行委員会事務局
☎022(225)2171
問 県道路管理課
☎022(211)3152

県の施設の催しガイド

カルチャークラブ 美術館、東北歴史博物館の小・中学生、高校生の常設展観覧料は無料です。

宮城県図書館 ☎022(377)8441
街頭紙芝居の上演会
内容＝戦前・戦後の子どもたちに人気のあった紙芝居「少年イーグル」「勝敗」などを上演します。
日時＝8月24日(日)午後2時～3時
場所＝地形広場ことばのうみ(1階)(荒天時にはホール養賢堂(2階)に変更)
【今月の休館日】
1日(金)、4日(月)、11日(月)、18日(月)、25日(月)

宮城県美術館 ☎022(221)2111
特別展「アート・ウォッチングpart2 -感覚遊園地探検-」
期間＝6月28日(土)～8月31日(日)
特別展観覧料＝一般600円
大学・高校生300円
小・中学生200円
【今月の休館日】
月曜日(4日、11日、18日、25日)

県民ロビーコンサート ☎022(211)2527
日時＝8月27日(水)午後0時15分～45分
場所＝県庁1階県民ロビー
出演＝仙台フィルハーモニー管弦楽団(指揮：鈴木鐵衛)
曲目＝モーツァルト「交響曲第29番 イ長調」他

ご案内

住基ネット 第二次サービス開始

8月25日から、住民基本台帳ネットワークシステムの第二次サービスが開始され、次のサービスが受けられます。

住民票の写しの広域交付
全国どこ市区町村でも自分の住民票の写しが取れるようになります

転入転出手続の簡素化
住民基本台帳カードの交付を受けている場合、転出届を郵送で行うことにより、引越の時点で窓口に行くのは転入時の1回だけで済みます

住民基本台帳カードの交付
希望する方に対して市町村から住民基本台帳カードが交付されます(手数料は市町村によって異なります)

このカードは、転入転出手続の簡素化、公的個人認証サービス、身分証明書に利用できるほか、市町村の条例で定める独自サービスへの活用が可能になります

☎ 022(211)2333

☎ 各市区町村住民基本台帳担当課

9月1日は「防災の日」です!

県では、迫町との共催により「平成15年度9・1総合防災訓練」を実施します。内容は初期消火訓練、救出救助訓練、公共施設等応急復旧訓練など40種目
日時=9月1日(月)午前9時~午後0時30分
場所=迫町佐沼字東佐沼、西佐沼地区内
主催=宮城県、迫町

☎ 022(211)2375

個人事業税(第1期分)の納付について

今年の個人事業税の第1期分の納期限は、9月1日(月)です。

最寄りの金融機関、気仙沼地方振興センター、各地方県事務所または各県税事務所まで忘れずに納付してください。納税通知書の発送は、8月13日(水)です。

☎ 022(211)2324

「子どもデイケア」 9月1日開設のご案内

~子どもの健やかな成長を支援します~
「学校に行けない」、「集団生活になじめない」などの、精神医学的なかわりが必要なお子もたちのケアの場を開設します。

☎ 022(224)1558/1530

http://www.pref.miyagi.jp/kodomo_s/

土砂災害危険箇所図の公表

土砂災害危険箇所図(土砂災害ハザードマップ)を公表しました。このマップは、がけ崩れなどの土砂災害によって、人家等に被害を及ぼす恐れがある箇所や避難場所を記載したものです。

県政情報センター・県土木事務所・市町村の担当課で閲覧できますので、ご確認いただき、防災に役立ててください。

☎ 022(211)3232

臭気指数規制の導入について

県では、悪臭防止法により9市2町(県内全市(仙台市を除く)、亶理町およ

び七ヶ浜町)の一部を規制地域として、アンモニア、硫化水素等の12種類の個々の悪臭物質を規制してきましたが、10月1日からは人間の嗅覚を用いてニオイの程度を判定する「臭気指数規制」を導入します。また、石巻市、塩竈市および気仙沼市の規制地域については、一部拡大されます。

☎ 022(211)2665

伊豆沼・内沼 サンクチュアリセンター 臨時閉館のお知らせ

9月1日(月)から5日(金)までの5日間、消毒、害虫等の薫蒸作業および一斉清掃のため臨時休館します。

なお、通常の休館日は毎週月曜日(月曜が祝日の場合その翌日)です。開館時間は午前9時から午後4時30分までです。入館は無料です。ぜひお越しください。

☎ 022(211)2671または伊豆沼・内沼サンクチュアリセンター ☎ 0228(33)2216

試験

宮城県職員採用選考考査

職種・採用予定者数=司書...1人
第一次選考考査=9月28日(日)
試験会場=仙台南高校、第二女子高校、宮城野高校、宮城広瀬高校
申込書=県教職員課、各教育事務所などで配布
申込受付=8月15日(金)~9月5日(金)(当日消印有効)
その他=資格、年齢制限あり

ラジオガイド

TBCラジオ 県からのお知らせ
毎週金曜日 午後3時59分~4時

TBCラジオ ラジオ県民だより
毎週土曜日 午前10時25分~10時30分

Date FM アラウンドザミヤギ
毎週月~金曜日 午前10時35分~10時39分

☎ 022(211)3638

宮城県職員採用試験 (短期大学卒業程度・ 高等学校卒業程度)

職種・採用予定人員=
〔短期大学卒業程度〕①警察事務、学校栄養士...各10人程度②学校事務...5人程度③農業...2人程度④農業土木...1人程度
〔高等学校卒業程度〕①事務...30人程度(一般事務...15人程度、警察事務...10人程度、学校事務...5人程度)②土木...5人程度③農業土木、水産、林業...各1人程度
第一次試験日=9月28日(日)

試験会場=仙台南高校、第二女子高校、宮城野高校、宮城広瀬高校
申込書=県人事委員会事務局などで配布
申込受付=8月15日(金)~9月5日(金)(当日消印有効)

☎ 022(211)3761

警察官B採用試験

職種・採用予定人員=①警察官B(男性)...30人程度②警察官B(女性)...5人程度。
ほかに埼玉県、千葉県、警視庁(東京都)、神奈川県および静岡県(警察官B(男性)...計10人)
第一次試験日=9月21日(日)

試験会場=仙台南高校、泉館山高校
申込書=県警察本部警務課、県内各警察署および県人事委員会事務局などで配布
申込受付=8月29日(金)まで(当日消印有効)
☎ 022(211)0120-204606

職業訓練指導員試験

実施職種=①学科試験(関連学科)...電気工事科、塑性加工科、和裁科②学科試験(指導方法)...全職種③実技試験...電気工事科
試験日=①②学科試験...10月4日(土)③実技試験...10月5日(日)
場所=仙台高等技術専門学校
申込期間=8月25日(月)~9月5日(金)

☎ 022(211)2763

宮城県職員採用選考試験

職種・採用予定者数=①理学療法士...3人程度、②言語聴覚士...2人程度、③職業訓練指導員(電気通信)...2人程度、同(自動車整備)...1人程度、④デザイン工学...1人程度、⑤化学...1人程度、⑥看護師...30人程度
申込期限=①~③、⑥9月5日(金)④⑤9月12日(金)(①~⑥とも当日消印有効)
採用予定日=平成16年4月以降
その他=必要資格、年齢制限等あり

☎ 022(211)2227
☎ 022(211)2682

採石業務管理者試験

日時=10月10日(金)午前10時~正午
場所=ハーネル仙台
受付期間=9月12日(金)~26日(金)(当日消印有効)
願書=県産業立地推進課、各産業振興事務所、気仙沼地方振興センターで配布

☎ 022(211)2731

行政書士試験

試験日=10月26日(日)
試験会場=仙台白百合女子大学(仙台市泉区本町6-1)
願書=県市町村課、気仙沼地方振興センター、各地方県事務所、県行政書士会で配布
願書の郵送配布=8月22日(金)までに、160円分の切手を張った、あて先明記の返信

用封筒(角2号:A4サイズの用紙が折らずに入る大きさ)を同封の上、封筒の表に「行政書士試験願書請求」と朱書きして、(財)行政書士試験研究センター(〒152-8799目黒郵便局留)へ郵便で請求願書受付=8月4日(月)~29日(金)までに、(財)行政書士試験研究センターへ配達記録郵便で郵送
受験手数料=7,000円
☎ (財)行政書士試験研究センター 自動音声案内 ☎ 03(5725)7460

第6回介護支援専門員 実務研修受講試験

試験日=10月26日(日)
試験会場=仙台育英学園高校宮城野校舎
受験案内=市区町村および県保健福祉事務所で配布
受付期間=8月11日(月)まで(当日消印有効)
申し込み・問い合わせ=宮城県社会福祉協議会福祉研修部 ☎ 022(216)5382

第16回介護福祉士国家試験

【試験日】筆記=平成16年1月25日(日)
実技=平成16年3月7日(日)
願書受付期間=8月13日(水)~9月12日(金)
受験資格、申込書等の問合せ先=(財)社会福祉振興・試験センター(〒150-0002東京都渋谷区渋谷1-5-6 ☎ 03(3486)7521へ)
☎ 022(211)2536

宮城県広報モニター

「広報もっと²良くし隊」隊員募集

県では、広報紙「みやぎ県政だより」や県政テレビ番組に県民皆さんの声を生かすために宮城県広報モニター「広報もっと²良くし隊」を募集します。
内容=毎月「みやぎ県政だより」や年数回程度、県政テレビ番組についてのアンケートに回答、など
対象=県内在住の20歳以上の方100人(地域、性別、年齢等により選定)
任期・報酬=10月1日~平成16年9月

30日の1年間・無報酬
応募方法=住所、氏名、年齢、電話番号、職業を記入したものを、郵送、Eメール、FAXで県広報課へ
申込期限=8月31日(日)(消印有効)

☎ 022(211)2283 ☎ 022(263)3780
〒980-8570(住所不要)
kohou@pref.miyagi.jp

みやぎの人口	県推計人口	男	女	住民基本台帳に基づく世帯数	外国人登録人口
平成15年6月1現在	2,369,921人	1,156,709人	1,213,212人	856,856世帯	15,815人

県推計人口/国勢調査人口を基礎とした総人口 世帯数は、住民基本台帳に基づく平成15年5月末現在の世帯数