

たおやかな響きが息づく
 往古の山懐に
 散歩(みちの山歩) ②
 深山(山元町・角田市)

新春インタビュー

2002 FIFA ワールドカップ
 宮城開催

特集

二〇〇二年六月宮城が感動のステージになる!

みやぎ

MIYAGI
 PREFECTURE
 NEWS

1月

毎月1日発行
 平成14年1月1日
 第382号



純米酒 & 食若手料理人園

～優勝者決定～

純米酒に合う、宮城の食材を使った料理のコンテストが行われました。海外を含む全国の若手料理人から183件の応募があり、書類選考で選ばれた31人による実技が行われ、優勝者を含む10人が入選しました。このコンクールに入選した料理は、これから県内の飲食店で味わうことができるようになります。



優勝 「みやぎ旬の味覚」
 山崎 智章 さん(宮城県)

第2位 「帆立カステラの三陸餡掛」
 原 芳則 さん(岩手県)

第3位 「秋刀魚とねぎの仙台焼」
 鈴木 基裕 さん(東京都)

お問い合わせ / 産業人材育成課 ☎022(211)2764

みやぎ
 農漁家
 レストラン
 vol.2

たてのいえ

国道4号バイパスから車で東に行くこと約10分、国指定の重要文化財「洞人家」が静かなたずまいをみせています。この18世紀前半の豪農の屋敷を利用した「たてのいえ」では、都会の喧噪を忘れて、地元の伝承料理に舌鼓を打つことができます。



ご主人からひとこと

地域で採れた農産物を使ったお煮しめや白和え、閉上港で水揚げされた魚の囲炉裏焼き、地元蔵元の原酒は食前酒として、地元の食材をふんだんに使った料理をお出しています。建物のもつ雰囲気も料理の一部と考えていますので、料理も静かな空間もどうぞお召し上がりください。



名取市大曲字中小路26
 ☎022(385)1908
 営業時間 / 午前11時～午後2時
 (3日前までに要予約)

農漁家レストランとは、農林漁業者が経営するもので、自家の生産物や、地域の食材を生かして自ら調理し、農山漁村ならではの料理を提供するところです。

みやぎの人口	県推計人口	男	女	住民基本台帳に基づく世帯数	外国人登録人口
平成13年11月1日現在	2,369,965人	1,159,371人	1,210,594人	842,826世帯	14,859人

県推計人口 / 国勢調査人口を基礎とした総人口 世帯数は、住民基本台帳に基づく平成13年10月末現在の世帯数

発行 宮城県総務部広報課 〒980-8570 仙台市青葉区本町三丁目8番1号 ☎022(211)2283 印刷 仙台印刷工業団地協同組合

県政だより・毎週月曜日行われる知事記者会見がインターネットでご覧になれます

<http://www.pref.miyagi.jp/kohou/>

「ベガルタ仙台」J1昇格

ベガルタ仙台がJ1に昇格しました。11月18日、京都パープルサンガとの最終戦での勝利、その瞬間をあなたはどこで迎えましたか。京都まででかけて競技場で応援した、テレビ中継で見ていた、ニュースで知った、友人から電話で知らされた...いろいろです。中には、翌日の地元紙の一面トップ記事を見て、「ああ、そうなのか」という程度だった人もいたでしょう。

私の場合は、自宅のテレビ前です。00で終盤を迎え、あきらめ半分でした。だから、マルコス選手の「ゴール」の瞬間には、喜びに部屋中を駆け回りました。その「ゴール」が幻となって、悪い予感が芽生えた頃に、財前選手のゴール。今度こそ幻でないことを確認してから、テレビの前で歓声をあげました。試合終了の笛でホッとし、感激がこみ上げてきました。

仙台スタジアムでの昇格報告会のあいさつで言ったのですが、ベガルタ仙台は、現時点ではJ1で最も弱いチームです。しかし、このチームは、現時点でJ1で最も強力なサポーターを持っています。

来季は新入幕なのに、いきなり横綱、大関と対戦するのは、苦戦を強いられるでしょう。格段に増えるチーム運営費をどうするかは難題もあります。しかし、この強力なサポーターが健在な限りは、きつと難関を乗り越えることができるでしょう。

6月には、当地でワールドカップが開催されます。まさに、その年にJ1昇格を果たすとは、タイミングもぴったり。読者はサッカーファンばかりではないことは知りつつ、今回はサッカー一色の文章になってしまいました。

宮城県知事 浅野史郎



感動のステージになる!

特集

2002年6月 宮城が

2002 FIFAワールドカップ™宮城開催

いよいよ、今年はワールドカップサッカーイヤー!1996年5月31日に決定した日本と韓国の共同開催から5年半がたち、韓国・ソウルでの開幕まであと5ヶ月となりました。先月1日には韓国・釜山で組み合わせ抽選会が行われ、出場32チームの組み合わせが決まり、4年に一度の世界の祭典に向けて世界中が本格的に動き出しました。

欧州 15チーム	
フランス	11回目(前回優勝)
ロシア	2大会ぶり9回目
ポルトガル	4大会ぶり3回目
デンマーク	2大会連続3回目
スウェーデン	2大会ぶり10回目
ポーランド	4大会ぶり6回目
クロアチア	2大会連続2回目
スペイン	7大会連続11回目
イタリア	11大会連続15回目
イングランド	2大会連続11回目
スロベニア	初出場
トルコ	12大会ぶり2回目
ベルギー	6大会連続11回目
ドイツ	13大会連続15回目
アイルランド	2大会ぶり3回目

アジア 4チーム	
日本	2大会連続2回目(開催国)
韓国	5大会連続6回目(開催国)
サウジアラビア	3大会連続3回目
中国	初出場

アフリカ 5チーム	
カメルーン	4大会連続5回目
ナイジェリア	3大会連続3回目
セネガル	初出場
チュニジア	2大会連続3回目
南アフリカ	2大会連続2回目

宮城で対戦するのはどんな国?

国	1 首都	2 人口	3 面積	4 言語	5 FIFAワールドカップでの実績等
メキシコ	メキシコシティ	約9,758万人	195万km ² (日本の約5.2倍)	スペイン語	70、86年の地元開催でともにベスト8進出。94、98年はベスト16。世界ランク9位。
エクアドル	キト	約1,265万人	28万km ² (日本の約3/4)	スペイン語	予選ではブラジルから史上初の勝利を挙げる。初出場。同37位。
スウェーデン	ストックホルム	約888万人	45万km ² (日本の約1.2倍)	スウェーデン語	第2回大会から参加。58年の自国開催では決勝でブラジルに敗れるが、見事準優勝。同16位。
アルゼンチン	ブエノスアイレス	約3,612万人	277万km ² (日本の約7.3倍)	スペイン語	優勝2回、準優勝2回の強豪国。今大会もフランスと並んで優勝候補の筆頭。同2位。

これらの国以外にも、6月18日の決勝トーナメント一回戦では、Hグループ(日本、ベルギー、ロシア、チュニジア)の予選1位通過国とCグループ(ブラジル、トルコ、中国、コスタリカ)の予選2位通過国が対戦します。

2002 FIFA World Cup Korea/Japan™ 出場32チーム

北中米・カリブ海 3チーム	
コスタリカ	3大会ぶり2回目
米国	4大会連続7回目
メキシコ	3大会連続12回目

南米 5チーム	
アルゼンチン	8大会連続13回目
エクアドル	初出場
ブラジル	17大会連続17回目(前回準優勝)
パラグアイ	2大会連続6回目
ウルグアイ	3大会ぶり10回目

二〇〇二年大会の開催地は日本・韓国併せて二十カ所。その一つ、宮城県での対戦カードが次のとおり決定しました。六月九日(日)G組メキシコ対エクアドル(土)水)F組スウェーデン対アルゼンチン(十八日(火))H組一位対組二位

初出場のエクアドル優勝候補のアルゼンチンなど楽しみみな対戦カードとなり、さらに日本代表が予選グループを一位で通過した場合、宮城スタジアムに登場する可能性もあります。

またイタリアチームが仙台でキャンプを行うのも楽しみです。

優勝候補アルゼンチンが宮城に登場!

開催期間中には、世界中からたくさんのお客様やメディアが宮城を訪れます。この方々をお迎えするため、空港・駅・イベント会場などで誘導や情報提供を行うのが約五百五十名のQ開催地ボランティアです。また、スタジアムでの大会運営に携わる約千名のJAWOCボランティアも県内を初め全国各地から集まり準備を進めています。先月行われた開催地ボランティアの研修会では、もてなしとしての接客や外国人とのコミュニケーションのとり方について講演や実演が行われ、参加された皆さんは熱心に聞き入っていました。今後は業

ボランティアの力で!

安全で円滑な開催へ!

大会を成功させるためには、外国人を含む多数の観客の方が安全で円滑に試合会場へ行くことが重要になります。試合日の輸送手段はスタジアム周辺地域への影響を最小限にするため、次のような観客輸送計画を検討しています。

2002 FIFAワールドカップ™宮城 開催地マーク



宮城県観光シンボルマークを基本に、宮城スタジアムのシンボルの意匠である「三日月形」を組み合わせたマークを大会のエンブレムに配しています。

ベガルタ仙台 東北から初のJ1へ!



一九九四年に設立されたベガルタ仙台(当時「ブランメル仙台」)は、一九九五年JFL昇格、一九九九年にJ2リーグに舞台を移し、昨年のシーズン終了後に念願のJ1昇格を果たしました。昨年の終盤、十一月十一日のサガン鳥栖戦は過去最高となる満員の一万九千四百十二人のサポーターが大声援を送り、大いに盛り上がりました。また、昇格を決めた最終節の京都戦には千五百人もサポーターが京都まで応援に駆け付けました。今年は、東北地方から初めてのJ1チームとして、レベルの高いJ1の舞台でさらなる飛躍が期待されます。

お問い合わせ先
ワールドカップサッカー推進局
022(7)15(3)043
022(2)14(2)001

「Jリーグ」に残る開催に向けて!

県では世紀の祭典2002 FIFAワールドカップ™宮城開催の成功に向けて、ボランティアによる受け入れの準備、大会情報の提供、観客の輸送実施計画の作成、開催時のイベント開催準備などを進めています。

大会運営への県民の皆さんの御理解・御協力と、国内外のゲストの皆さんに一人ひとりのホスト(開催地)としてのおもてなしで、「Jリーグ」に残る開催を実現できるようにお願いします。

新春

2002 Interview

インタビュー



宮城県知事 浅野 史郎

自信と誇りの持てる 宮城づくり

あけましておめでとうでございます。新年を迎えて、今年の抱負をお聞かせください。

知事 今年は何れもワールドカップの絶対の機会がある中で、我が宮城を世界にアピールしていきます。サンタクロースの格好をして宮城での開催決定をお祝したのがもう六年前。同じ時期に発足したフランス・ル・ブヴァン（現ペガルト台）がワールドカップの年にJリーグ昇格するのは幸運なことだと思います。これは神様に感謝するところだと思います。県民の機運も盛り上がりつつある中で、世界に宮城をどうアピールしていきたいですか。

知事 昨年の国体もそうですが他県の方々も皆さん自然と素晴らしい食べ物がいっぱい人々が非常に温かいことに感心して帰って来ました。言われた私たちが郷土のすばらしさを再認識しました。今回のワールドカップはそれが世界レベルで来ます。県民が郷土の良さを再認識することは自信と誇りにつながると思うので、その意味でも期待しています。改めて昨年一年を振り返ってみると、国体は大きな成果でした。

知事 大会が単なる一過性のものではなく、地域の方々に自信と誇りを取り戻したというところで目に見えない、そして目減りのしない財産が残ったと思います。昨年は、景気が回復しないなど、嫌なことを探せばたくさんありましたが、いい面もしっかり見て大事にしていきたい

と思います。

二〇〇二年はさまざまな重要な課題にも取り組んでいかなければならないと思いますが、財政再建については、何かからやっていますか。

知事 財政再建は簡単なことではありません。しかし、「ピンチはチャンス」ということも感じています。県の組織のあり方や仕事を直すいい機会ではないかと思っています。職員が知恵と力で勝負することによって仕事の仕方に目覚めて欲しい。職員の意識改革です。地域が求めている情報は情報や方向性だということに気がつくと思います。

県の財政が厳しいこと、県民サービスに対する不安もあると思いますが、住み良い宮城にしていきたいという思いはありますか。

知事 二〇〇一年時代には特に、県民一人ひとりが誇りを持つことが大事です。美しい環境をどう守っていくか、みんなが元気を出して頑張っている、人情がよい、そういうことも誇りです。それをどうと宮城から発信していきたいと思っています。

これから地方が全国に向けて自己アピールしていかなければならない時代かと思いますが、宮城らしさの発信についてはどうでしょうか。

知事 例えば、食材王国



向かって自己アピールしていかなければならない時代かと思いますが、宮城らしさの発信についてはどうでしょうか。

知事 例えは、食材王国

これからは地方が全国に向けて自己アピールしていかなければならない時代かと思いますが、宮城らしさの発信についてはどうでしょうか。

知事 例えは、食材王国

改革を進め新しい 宮城の流れを

宮城県議会議長 佐藤 勇



あけましておめでとうでございます。年頭に当たりまして、今年の抱負をお聞かせください。

議長 昨年は、経済状況が悪化して国や県も大変でした。一刻も早い経済回復、特に雇用問題が深刻になっていきます。この危機的状況から脱け出すため、県や市町村そして議会もみんなでスクラムを組んで頑張らなければならぬと思います。

議長 昨年は、経済状況が悪化して国や県も大変でした。一刻も早い経済回復、特に雇用問題が深刻になっていきます。この危機的状況から脱け出すため、県や市町村そして議会もみんなでスクラムを組んで頑張らなければならぬと思います。

議長 昨年は、経済状況が悪化して国や県も大変でした。一刻も早い経済回復、特に雇用問題が深刻になっていきます。この危機的状況から脱け出すため、県や市町村そして議会もみんなでスクラムを組んで頑張らなければならぬと思います。

あけましておめでとうでございます。年頭に当たりまして、今年の抱負をお聞かせください。

議長 昨年は、経済状況が悪化して国や県も大変でした。一刻も早い経済回復、特に雇用問題が深刻になっていきます。この危機的状況から脱け出すため、県や市町村そして議会もみんなでスクラムを組んで頑張らなければならぬと思います。

議長 昨年は、経済状況が悪化して国や県も大変でした。一刻も早い経済回復、特に雇用問題が深刻になっていきます。この危機的状況から脱け出すため、県や市町村そして議会もみんなでスクラムを組んで頑張らなければならぬと思います。

議長 昨年は、経済状況が悪化して国や県も大変でした。一刻も早い経済回復、特に雇用問題が深刻になっていきます。この危機的状況から脱け出すため、県や市町村そして議会もみんなでスクラムを組んで頑張らなければならぬと思います。

あけましておめでとうでございます。年頭に当たりまして、今年の抱負をお聞かせください。

議長 昨年は、経済状況が悪化して国や県も大変でした。一刻も早い経済回復、特に雇用問題が深刻になっていきます。この危機的状況から脱け出すため、県や市町村そして議会もみんなでスクラムを組んで頑張らなければならぬと思います。

議長 昨年は、経済状況が悪化して国や県も大変でした。一刻も早い経済回復、特に雇用問題が深刻になっていきます。この危機的状況から脱け出すため、県や市町村そして議会もみんなでスクラムを組んで頑張らなければならぬと思います。

議長 昨年は、経済状況が悪化して国や県も大変でした。一刻も早い経済回復、特に雇用問題が深刻になっていきます。この危機的状況から脱け出すため、県や市町村そして議会もみんなでスクラムを組んで頑張らなければならぬと思います。

インタビューを終えて



ミヤギテレビ「OH!パンドス」ニュースセンター担当キャスター 盛 朋子さん

今年はいよいよサッカーW杯がやって来ます！宮城を世界にアピールする年ですね。おふたりからこの話が聞かれ、高鳴る胸の鼓動を感じながらインタビューを終えました。夢が広がる一方で、足元には財政再建、雇用拡大など解決しなくてはならない緊急課題が山積しています。また21世紀はますます地方の時代。潤いのある地方を作るのは住民の郷土愛だと私は思っています。厳しい時代に少しの痛みがあったとしても、住む人全てが「ここが好きだから」と胸を張って言える宮城のために、おふたりには知恵と勇気に溢れた舵取りを期待したいです。

県民満足度調査の流れ



県民の皆さんは何を望んでいるのかな

これから毎年、さまざまな分野について県民の皆さんからご意見を聞いてみよう!

子どもの教育について不安だわ

これからは福祉の充実が大切なのよ

雇用対策が必要!

私たちの考えを聞きたい

結果は県が行う施策や事業に反映されるよ

あなたの思い

あなたの思いを みんなの思いに 第一回県民満足度調査 を実施します

「県民満足度調査」は、宮城県の福祉、環境、教育、産業、社会資本などのさまざまな分野の現状について、県民の皆さんが、どの程度満足しているかの程度重要であると思っっているかなどを調査するものです。

この調査結果は、県の仕事を評価する「行政評価」において重要な情報として活用されます。そして、この評価の結果は、今後、県がどのように仕事を進めていくのか、どんな内容に取り組みが必要なのか、などについて検討するための情報となります。

「あなたの思い」が「みんなの思い」としてどのように県政に反映されていくか、その概要について紹介します。

行政評価の効果と評価のポイント

県では、現在、「行政評価」を実施しており、これを行うことにより、より効率的で質の高い仕事ができるようになります。また、仕事の成果を県民の皆さんに分かりやすく説明することが可能になるので、県民の皆さんの視点に立った成果を重視する県政を行うことができるようになります。

そこで、毎年度、前年度に実施した施策や事業について、その目標がどれだけ達成されたのか、県民の皆さんがどれだけ満足しているのか、社会経済情勢の変化に対応しているのかといった視点から、施策や事業の必要性や有効性、効率性について自ら評価を行っていきます。

調査結果は、県政に反映されます

今回実施する「県民満足度調査」は、県のさまざまな分野の現状や、県が前年度に実施した仕事に対して、県民の皆さんのご意見を伺う内容になっています。

この調査結果は、地域別、男女別、年代別などに整理され、満足度の高い分野や低い分野がどこが、重視度の高い分野や低い分野がどこかなどが分析され、行政評価に活用されます。そして、その評価の結果は、今後の仕事の取り組みを検討する企画立案へ反映され、県の事業が行われることとなります。そして、翌年も今回と同様に調査を行い、この調査結果も評価、企画立案として事業実施と一連の流れへ反映されます。

毎年、「このサイクル」が繰り返されていくことにより、県民の皆さんの意見が反映されてより良い県政をすすめていくこととなります。

結果は、今後の仕事の取り組みを検討する企画立案へ反映され、県の事業が行われることとなります。そして、翌年も今回と同様に調査を行い、この調査結果も評価、企画立案として事業実施と一連の流れへ反映されます。

毎年、「このサイクル」が繰り返されていくことにより、県民の皆さんの意見が反映されてより良い県政をすすめていくこととなります。

「この調査は、単に県民の皆さんの思いを聞くだけでなく、県の情報を県民の皆さんに伝える機能も持っている」と、県と県民の皆さんの「コミュニケーション」を図る「道具」にもなると考えています。

「県民満足度調査」の調査票が届いた方は、ぜひ、調査にご協力をお願いします。あなたの思いが県政へ反映されます。

「県民満足度調査」

対象：県在住の満二十歳以上の男女四千人

調査方法：調査票を郵送（一月十五日発送）

回答期限：二月五日

ご協力をお願いします。

お問い合わせ

政策課
022(211)2406
http://www.pref.miyagi.jp/seisaku/
政策課ホームページで行政評価の詳しい内容を紹介します。

平成十二年度普通会計決算

なお厳しい財政状況

平成十二年度普通会計決算は、前年度を歳入歳出とも二年連続して下回り、財政調整基金(県の貯金)の積立てを加えた実質単年度収支は、四年ぶりに三十四億八千二百万円の黒字になりましたが、一方で県債残高は一兆三千億円を超えています。

歳入 県債収入が大幅に減少

平成十二年度の普通会計決算規模は、図1・2のとおりですが、歳入は、県税や地方交付税でやや増加したものの、県債の額が減ったため、全体では前年度より二・八%減少しました。特に県債発行による収入は、総合運動公園等の大規模施設の整備終了等により、二七・八%減少し、八年ぶりに一千億円を下回りました。

歳出 投資的経費が減少

歳出を性質別(図2)に見ると、人件費等は減少しましたが、公債費(県債の元利償還金)が前年度より一・九%増加したため、「義務的経費」全体では一・

二%増加した一方、道路建設などに充てられる「投資的経費」は大規模施設の整備終了等により、十四・四%減少しました。また、「補助費等・その他経費」のうち、積立金は、財政調整基金への積立てなどにより大幅に増加しました。

県債残高がさらに増加

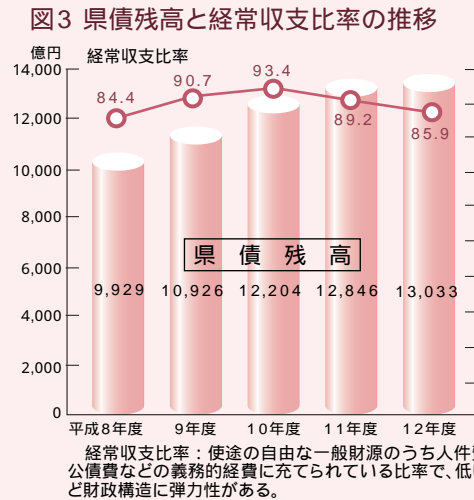
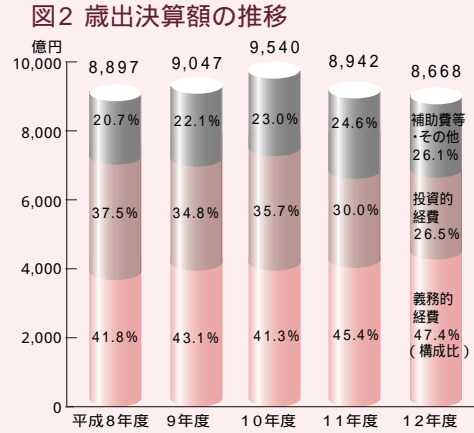
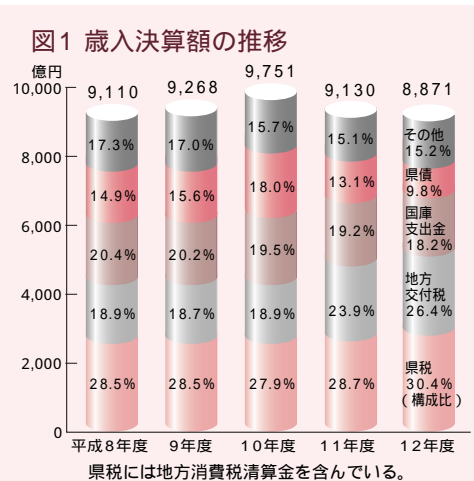
以上の結果、歳入と歳出の差から翌年度への繰越財源を除いた実質収支は、十

三億五千三百万円の黒字となり、財政調整基金への積立てを加えた実質単年度収支も三十四億八千二百万円の黒字となりました。また、経常収支比率(図3)は、公債費が増えたものの、県税や地方交付税の増加により、八五・九%となりました。しかし、県債残高は前年度と比べ、百八十七億円増加し、一兆三千三十三億円(県民一人当たり五十五万円)に達しました。

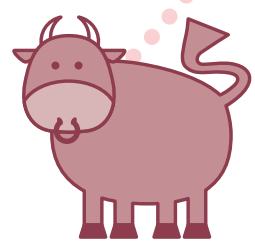
財政再建に向けて

県では、これまでも財政再建に取り組んでまいりましたが、このままではこれからの四年間に八百三十億円の赤字が発生し、準用財政再建団体へ転落(企業でいう倒産)してしまいます。こうならないため、昨年発表した財政再建の基本方針および財政再建推進プログラム案に基づき、職員の削減や事務事業の見直しなどによる歳出の削減と歳入の確保にこれまで以上に取組んでいきますので、ご理解とご協力をお願いします。

決算状況や財政状況については、県のホームページをご覧ください。
お問い合わせ
財政課
022(211)2315
<http://www.pref.miyagi.jp/zaisei/>



安全な牛肉を お届けするために

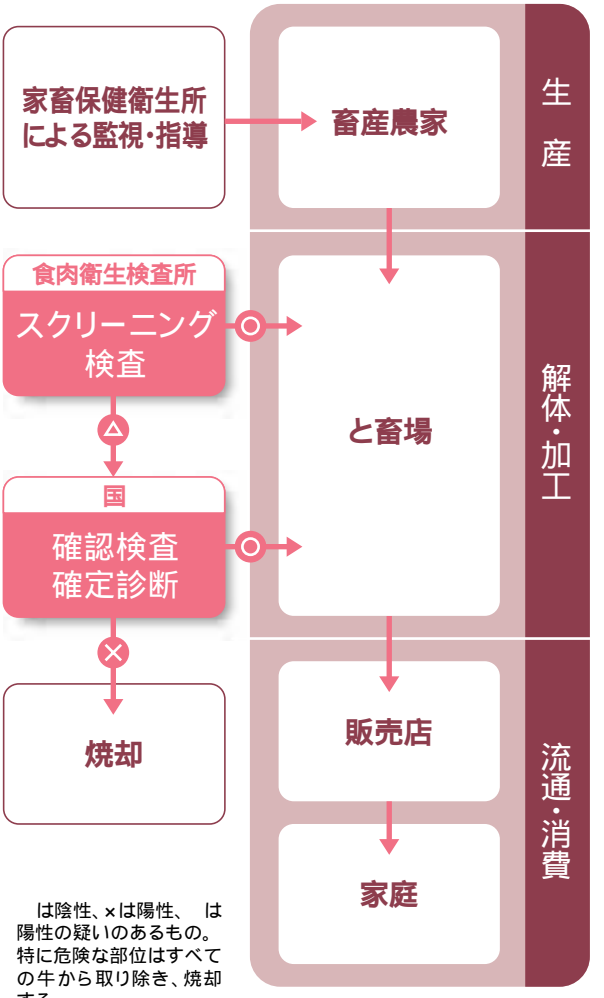


昨年九月に、日本で初めて、牛海綿状脳症(BSE)に感染した牛が確認されて以来、全国的に牛肉の安全対策が進められてきました。
県では、肉牛の飼育管理の指導を強化するとともに、昨年十月から、と畜場食用に牛を解体する場所(に出荷された牛をすべて検査する体制を整えました。

安全な牛肉が流通する仕組みが整備されました

1 肉骨粉の使用が禁止されました
牛海綿状脳症は、感染した牛を原料にした肉骨粉などのえさを、健康な牛が食べると感染するとされています。そのため、肉骨粉の使用を禁止し、新たな感染を防止しています。

2 牛の健康状態をチェックしています
感染の可能性がある牛をいち早く発見するために、農家で飼育中の牛について、家畜保健衛生所が行う健康状態などの監視、指導を強化しています。



○は陰性、×は陽性、△は陽性の疑いのあるもの。特に危険な部位はすべての牛から取り除き、焼却する。

3 出荷されたすべての牛を検査しています
と畜場に出荷されたすべての牛は、食肉衛生検査所でスクリーニング検査を行います。感染が疑われる場合には、さらに国が行う確認検査、確定診断で徹底的にチェックします。
確定診断で牛海綿状脳症と判定された牛はすべて焼却します。したがって、感染した牛の肉等が市場に流通することはありません。

4 危険な部位はすべて焼却しています
さらに安全性を高めるため、特に危険なところとされている脳、脊髄、眼、小腸の最後の部分は、健康な牛も含め全ての牛から確実に取り除き、焼却処分しています。
検査結果をお知らせします
消費者の皆さんに安心して牛肉を食べいただくため、検査結果はすべて、インターネットで検査結果をお知らせします。

畜産農家 販売店 飲食店の皆さんへ
肉牛の出荷頭数や牛肉(国産牛)の売り上げが落ち込み、困っている方々のためにさまざまな支援をしています。
畜産農家をはじめ、販売店、飲食店の皆さんに対しては、低金利の融資を今後継続していくほか、政府系金融機関でも融資を行っています。また県では金融相談窓口を設け、相談に応じています。

融資相談窓口
畜産農家の方...
県畜産課 ☎022(211)2853
販売店、飲食店の方...
県経営金融課 ☎022(211)2743

総合相談...
県畜産課 ☎022(211)2853
検査について...
県生活衛生課 ☎022(211)2644
仙台市で行う検査について...
仙台市生活衛生課 ☎022(214)8205



山頂からの眺望。巨理町から福島県相馬市あたりまで見通すことができる

往古の山懐に たおやかな響きが息づく



無彩色の道端に
ひとさけ鮮やかに咲くサザナギ

伊具郡史大正十五年発行)によると、深山の住古は頂上に老杉、老松繁茂し、近海漁船の目標となり」と記されている。それを確かめようと海岸線近くから眺めたが、山並みが穏やかすぎて頂の見当がつかない。麓で地元の老人に山頂への道を尋ねた。すると老人は道案内がてらに、深山に登って元朝詣や暁頭(旧正月)したことなどの昔話をしてくれたのだが、別れ際の「気をつけて登ってオンナイ」という優しい一言がやけに心に響いた。

さて、竹林の中の雪道を登り始めると、ウサギやテンの足跡が道案内をしてくれる。「峰の清水(みねのしみず)」はすっかり雪に埋もれ、寒さのため流れ出る清水も細く氷りそつだ。続いて「駒がえし」と名付けられた急坂へ。その名の通り馬も登れないような急坂ではあるが、「この日は雪が締まっているので登りやすかった。北方に張りだした展望台では、巨理町から北の視界が開ける。目を凝らせば、岩沼のバルブ工場から昇る煙りのすつと奥に、遙か船形連峰も望むことが出来る。

深山山頂からの眺望はそれ以上。東から南に目を転ずれば、大海原を背景に福島県の相馬港あたりまで

見えるのである。

「はばら」の眺望を楽しんでいると遠くから「ガンガンガンガン」と列車の音が聞こえてくる。この響き先の「オンナイ」と同じように優しく、心に温もりを添えてくれるのだ。



この界隈にはイノシシが出没し、農作物に被害をもたらしているという。道端にはそれらしき獣の毛が

「山寺生活活動センター」前にある標識。深山への道が東街道を横切る



道の道所にはこんな案内看板が、深山は緑地環境保全地域でもある



11月に行われた「紅葉の深山を訪ねる」には、親子連れなど多くの人が参加しました



登りはじめは心地よい竹林



展望台から、天気の良い日は社鹿半島に続くカーブを見ることが出来る

コース案内

「駒がえしコース」「たがうちコース」とも約2.1Km。登り70分、下り50分。

公共交通機関のご案内

宮城交通バス利用の場合
岩沼駅前発「山下」下車。「深山観察道」入口の「山寺生活活動センター」まで約1.5キロ、徒歩20分。

JR常磐線利用の場合
JR常磐線「山下駅」下車。「山寺生活活動センター」や「深山山麓少年の森」へは、町営バス利用。(運行数が少ないので、役場に問い合わせください)

お問い合わせ先

山元町産業経済課 ☎0223(37)1119



深山神社の傍には、マウンテンバイクコースやBMXコース、遊歩道のある「深山山麓少年の森」が広がっている



深山神社。本来は深山西側に鎮座していたが、延享元年(1744)に現地に遷祀

深山と東街道

十世紀頃の巨理郡(現在の山元町)には、深山山麓(現在の山元町)があった。かつて深山神社西方には時の豪族養沼氏が居住する「山寺館」があった。現在は山寺の地を占めたが、残っている。当時から深山の麓には東街道が走っていた。東街道は古代東北の玄関口(河(福島県)から、この深山山麓、岩沼市西方の山麓、そして仙台市内を経由して多賀城へ通じる道であるが、前九年の役(一〇五二〜六)の頃になると、多賀城に赴任してきた関東武士が在庁官人としてこの地を通って奥州各地

に進出してくる。養沼氏後に巨理郡を知行したのは藤原清衡の父経清であった。やがて経清は、奥六郡(現岩手県)に勢力を伸ばし、頼時の娘を妻にし、平泉の地へ赴くことになる。深山はその歴史をしっかりと見守ってきた往古の山なのである。

かつての東街道は、現在アップルロードと呼ばれ、多くの果樹園が広がっている。

おきかせくださいあなたの声を
...知事への手紙...

のりしろ

知事さん、あのね...

宮城を愛する、あなたの夢のある提案をお待ちしています。また、知事へのメッセージや日ごろ県政についてお気づきの点などもお寄せください。

知事が目を通し、関係部課でも県政を進める上での参考とさせていただきます。



県民の想いデータベースシステム」とは...
県に寄せられる意見・要望・提言・苦情等を集約整理し、分析するとともにインターネットで内容を公開するシステム。
県民の皆様のニーズを把握し、県政に反映させるため開発されました。

やま折り

料金受取人私
仙台中央局
承 認
14
差出有効期間
平成14年3月
31日まで
(切手不要)

仙台市青葉区本町三丁目8番1号

宮城県知事行



9808790

514

郵送の場合は太線をハサミで切り離し、こちらを外側にして2つ折にした後、のり付けして封筒にしてください。



特定非営利法人 行政と市民が合同で行った研修会

気仙沼まちづくりセンター

〒988 0084 気仙沼市八日町1 1 10 ワンテンビル内
TEL / 0226 22-3035 PHS / 070 6492 9090
FAX / 0226 22 3037
主なサービス内容...まちづくりに関する調査研究事業、研修講座の開催など
会員数...15人

まちづくりを 住民の視点で

参加するだけでなく
意見が反映
されるように

また、参加するだけの形だけの参加から、個々のつぎやきなどの願いが生かされる実行力のある参加へとステップアップするために、協働の領域を開発できる専門のコーディネーターが必要であり、協力するファシリテーターの存在が不可欠だとの思いから、話し合いを円滑に進めるアイデアや意見を引き出す役割を果たすファシリテーターの養成も今後は行う予定です。

気仙沼は過去に高いレベルでの市民参加が多く行われてきたが、残念ながら、知識・手法が参加者の段階で止まり、市民全体に波及しておりません。仕組みを変え、広く知識が蓄積され、これを生かせるようにすることがこれらの発展に欠かせないと思います。これからも自分の行動がまちづくりに生かせる小さなまちに生まれたい幸運を会員一同生かそうと思えます。

代表 昆野 龍紀

小さい町だからこそ
自分たちの手で

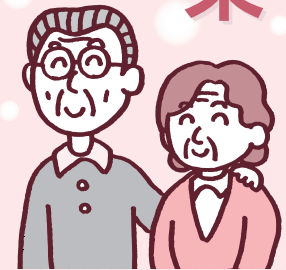
「小さなまちに住む喜びは何だろっ!」そんな思いを抱きながら、現在、気仙沼まちづくりセンターでは「市民参加」をキーワードに、個性を生かしたまちづくりを目指し、市民と行政の協働の取り組みの研究を一步一步進めています。昨年度は、気仙沼市からの委託事業としてワークショップ形式の職員研修や市民参加のまちづくりの歴史、市民活動の現状と問題点など今まで調査してきた

ものをもとに講座を行いました。今年度は、当地域の市民活動推進のために「センター機能」を明確にするのがひとつの目標ですが、目標を達成するには、市民と行政の双方に「市民参加のまちづくりの理念」を明確に掲げるといふ覚悟が必要な気がしています。

個性を確立し、違いを認識することから市民と行政の間に理解が生まれ、その上で未知の領域に踏み出すことができると思っています。そして、その努力こそが協働の領域を開発し、まちづくりに住む人々の手に戻すきっかけになると思えます。

声の窓口

身体拘束 ゼロを 目指して



「車いすの安全ベルトを外したいんだけど、事故が怖くて外せない...」「家族から転んでケガをしないように、拘束するようにならなければならぬ...」
「...」
「こんな悩みを、家庭や介護施設などで抱えていませんか?県ではこうした内容について個別に相談に応じています。」

窓口相談

日時: 第一土曜日 午前九時~午後六時
場所: 敬風園(鹿島台町平渡字上敷十九七)
電話: 0226(56)9605

相談員が、右記の日程で相談に応じます。また電話による相談は、随時応じています。(午前九時~午後六時)

移動相談

相談員が、月一回、県内各地の病院、施設に向き、相談・助言をします。
スケジュールは、敬風園にお問い合わせください。



第34期宮城県地方労働委員会労働者委員および使用者委員候補者の推薦

推薦内容 = ①労働者委員候補者 ②使用者委員候補者
推薦資格 = ①県内のみ組織を有し、労働組合法第2条および第5条第2項に適合する労働組合(地方労働委員会の証明書を添付すること) ②県内のみ組織を有し、労働問題を取り扱うことが主要な目的または業務の主要な部分である使用者団体
推薦期間 = 1月23日(水)~2月22日(金)
☎県労政・雇用対策課 ☎(211)2771

親子でチャレンジII参加者募集

期日 = 1月26日(土)~27日(日)
場所 = 松島野外活動センター
内容 = 海苔づくり、カキむき体験など
定員 = 親子30組
参加費 = 2,500円(1人)
申し込み = 1月4日(金)~16日(水)に松島野外活動センター ☎0225(88)3388へ

在職・求職者技術講習会

コース = インターネット・メール・ホームページ入門
期日 = 1月19日(土)~20日(日)
場所 = 白石高等技術専門学校
申し込み = 1月11日(金)までに電話またはFAXで、住所、氏名、生年月日、電話番号、職業を白石高等技術専門学校へ
受講料 = 無料(テキスト代別途)
☎白石高等技術専門学校 〒989-1102白石市白川津田字新寺前5-1 ☎0224(35)1511 FAX0224(27)2110

JIS溶接技術評価試験(基本級)準備講習会

内容 = アーク溶接・炭酸ガス半自動溶接の学科、実技
期間 = 1月29日(火)~30日(水)
場所 = 石巻高等技術専門学校
申し込み = 1月18日(金)までに電話またはFAXで
定員 = 20人(先着順)

受講料 = 無料(テキスト代別途)
☎石巻高等技術専門学校 ☎0225(22)1719 FAX0225(94)7399

就業希望者への技術講習会

内容 = パソコン科
期間 = 2月19日(火)~3月19日(火)
会場 = 県婦人就業援助センター
定員 = 20人(抽選)
申込期間 = 1月22日(火)~24日(木)に官製はがき1枚と住所を確認できるものを持参のこと
受講料 = 無料(教材費別途)
☎県婦人就業援助センター ☎(297)6325

新系統豚「スーパーデュロック(仮称)」ネーミング募集

肉が軟らかく、霜降りが多いのが特徴の新しい豚の名称を募集します。
期間 = 1月4日(金)~18日(金)
応募方法 = 募集名称(15字以内、漢字を除く)その意味・理由などのほか、住所、氏名、年齢、性別、電話番号、職業を記入し、はがき、FAX、E-mailで県畜産課へ
☎県畜産課 〒980-8570(住所不要) ☎(211)2853 FAX(211)2859 http://www.pref.miyagi.jp/tikusanka/ E-mail tikusan17@pref.miyagi.jp

建設工事入札参加資格審査申請

平成14年度の県発注工事への入札参加を希望する「県外に本社がある建設業者」は、入札参加資格審査申請の案内書入手し、2月上旬に予定している受付期間中に申請してください。
案内書 = 県事業管理課、各土木事務所配布
☎県事業管理課 ☎(211)3116 http://www.pref.miyagi.jp/jigyokanri/

白銀親子のつどい参加者募集

期日 = 2月16日(土)~17日(日)
場所 = 蔵王少年自然の家
対象 = 小・中学生を含む親子

募集人員 = 30組・100人
内容 = 雪遊び、歩くスキー、雪上キャンプファイヤー等
参加費 = 2,500円程度(1人)
受付期間 = 1月15日(火)から蔵王少年自然の家 ☎0224(34)2101へ(先着順)

県営住宅入居者募集

対象 = 県内全域の空き住戸
受付期間 = 1月10日(木)~17日(木)
申し込み = 専用の申込用紙で郵送(17日の消印有効)
案内書 = 1月7日(月)から建築住宅センター、県営住宅所在の各市区町村の担当課、県気仙沼地方振興センター、各地方県事務所、各公共職業安定所で配布
☎建築住宅センター ☎(224)0014 24時間テレホンサービス ☎(213)1861 http://www.mkj.or.jp

スノーパラダイス・イン・泉ヶ岳2002参加者募集

期日 = 2月9日(土)~10日(日)
場所 = 泉ヶ岳スキー場
募集人員 = 県内在住の方80人(アルペン30人、歩くスキー30人、雪遊び20人)先着順
内容 = アルペン、歩くスキー、雪遊び、雪祭り、お楽しみ会
参加費 = 4,000円(1人)
申し込み = 1月5日(土)午前9時から泉ヶ岳青年の家 ☎(379)2311へ

楽しい歩くスキー参加者募集

【楽しい歩くスキーI】
期日 = 2月15日(金)日帰り
対象 = 初心者・初級者50人
内容 = 歩くスキーの基礎技能修得
参加費 = 1,000円(1人)
【楽しい歩くスキーII】
期日 = 2月26日(火)~27日(水)
対象 = 初級者・中級者50人
内容 = 歩くスキーのハイキング
参加費 = 4,500円(1人)
申し込み = どちらのコースも1月16日(水)9時から泉ヶ岳青年の家 ☎(379)2311へ

歩くスキー家族のつどい参加者募集

内容 = 歩くスキーを楽しむ・冬

の自然に親しむ
期日 = 2月17日(日)
場所 = 国立南蔵王青少年野営場
対象 = 小学3年生~中学生とその家族20家族程度
参加費 = 1,000円(保険・昼食代)締め切り=2月8日(金)
☎国立南蔵王青少年野営場 ☎0224(24)8126



銃砲刀剣類登録審査会

日時 = 1月18日(金)午前10時~午後3時
場所 = 県庁16階教育庁会議室
内容 = 銃砲刀剣類所持等取締法に基づく刀剣類の登録審査
☎県文化財保護課 ☎(211)3683

県公文書館企画展

テーマ = 公文書にみる昔の軌道・鉄道(入場無料)
期間 = 1月22日(火)~3月10日(日)(毎週月曜日休館)
場所 = 県公文書館3階展示室(仙台市宮城野区榴ヶ岡5)
上記期間以外でも明治初期の絵図面やさまざまな出来事を示した資料を常時展示しています。
☎県公文書館 ☎(791)9333 http://www.pref.miyagi.jp/koubun/

児童文化財製作講座

内容 = 二階堂邦子氏による手遊び等を通しコミュニケーションを図る方法を具体的に学ぶ
日時 = 1月19日(土)午前10時~午後3時半
対象 = 幼稚園教諭、児童福祉施設職員、児童文化に興味のある方(参加費無料)
場所 = 宮城県中央児童館
申し込み = 1月11日(金)までに県子ども総合センター ☎(224)1530へ

宮城県廃棄物再生資源利用製品の展示

期間 = 1月~3月
場所 = 県庁18階県政広報展示室
内容 = 県が認定したリサイクル

製品の展示・紹介
☎県廃棄物対策課 ☎(211)2688

身体拘束ゼロ推進シンポジウム

身体拘束のないケアの現実に向けたシンポジウムを開催します。
日時 = 2月2日(土)午後0時45分~午後5時15分
場所 = 仙台国際センター
内容 = ①基調講演・事例発表(田中とも江氏/上川病院総務長、高村浩氏/高村法律事務所) ②パネルディスカッション「身体拘束ゼロを目指して」(参加費無料)
☎県長社会政策課 ☎(211)2536



労働相談の案内

労使関係や労働条件等の相談を随時受け付けています。特に専門的な内容は弁護士が無料で

相談に応じます。(予約制)
場所 = 仙台市内
日時 = 1月11日(金)、18日(金)、25日(土)午後1時15分~
申し込み = 県労政・雇用対策課 ☎(211)2771またはEメール rouko@pref.miyagi.jp

障害児(者)の相談はこちらへ!

障害児(者)とその家族が安心して豊かな生活が送れるようさまざまな相談にお答えしています。
第二高松園(唐桑町) ☎0226(32)3055
石巻地域障害児(者)支援センター「kai」(石巻市) ☎0225(93)2924
啓佑学園(仙台市) ☎(379)5001
地域生活援助センター「ボレボレ」(白石市) ☎0224(26)1152
ほっとさわべ(金成町) ☎0228(42)3432

みやぎ男女共同参画相談室

離婚、セクハラ等、男女共同参画に関する悩みの相談・苦情

を男女問わず受け付けています。
場所 = 県庁13階
相談日 = 月曜~金曜日午前8時半~午後4時45分
法律相談 = 第2・4木曜日午後1時~午後4時半
☎(211)2570

高齢者総合相談

内容	時間	曜日
なんでも相談	9:00~17:00	月~金
専門	痴呆	13:30~15:30 第2・第4木
	法律	13:30~15:30 毎週金
相談	税金	13:30~15:30 第3水
	年金	13:30~15:30 第2火
相談	住宅改築	13:30~15:30 第1木
	介護	9:00~17:00 月~金

専門相談は予約制。また、時間制限があります。
☎高齢者総合相談センター ☎(219)1165

石巻地区身体拘束移動相談

日時 = 1月17日(土)午前10時~正午
場所 = 特別養護老人ホーム和香園(石巻市山下町1-11-22)
対象者 = 介護保険利用者(家族)および介護保険施設職員
内容 = ①身体拘束に関する相談 ②身体拘束廃止取り組み状況・困難事例等の情報交換
☎宮城県敬風園 ☎0229(56)9605

すこやか子育てテレホン相談

日時 = 祝日を除く月曜~土曜日午前10時~午後4時。火曜・金曜日は午後5時~午後10時まで延長(1月6日までは休み)
内容 = 発育、しつけ、生活習慣等の子育てに関する相談
☎(211)0451 FAX(217)9148



県民ロビーコンサート

☎県生活・文化課 ☎(211)2527
日時 = 1月23日(水)午後0時15分~45分
場所 = 県庁1階県民ロビー
出演 = 星律子、菊地みずえ
曲目 = マリンバ演奏「日本のうたメドレー」

東北歴史博物館

☎(368)0101
特別展 「東北発掘ものがたり」
期間 = 1月29日(火)~3月10日(日)
観覧料 = 大人500円、高校生350円、小中学生250円(常設展もご覧いただけます)
館長講座(岡田茂弘、入場無料)
内容 = 多賀城跡出土の土器等
開催日 = 19日(土)午後1時半~午後3時
今月のギャラリートーク
内容 = 9日(水)『養賢堂』と齋藤竹堂、16日(水)「古代の土木技術」、23日(水)「アヅビあれこれ」、30日(水)「絵画探険2」、ともに午後2時~午後2時40分

小中学生常設展示無料観覧日
第2、第4土曜日(12日、26日)

今月の休館日
1日(火)~4日(金)(年始休館日)
14日を除く月曜日(7日、21日、28日)

宮城県図書館

☎(377)8441
家族で楽しむ映画会
内容 = ファミリー映画「魔法の剣キャメロット」
日時 = 5日(土)、6日(日)午後2時~
ビデオ上映会・LDコンサート
内容 = ①カンヌ映画祭特別賞受賞映画「ベニスに死す」(ビデオ) ②名曲アルバム「クロード・ドビュッシー」(LD)
日時 = ①12日(土)、13日(日) ②26日(土)、27日(日)ともに午後2時~
生涯学習相談
内容 = 講座、イベント、学習グループ、施設、講師、資格等の情報提供と相談
日時 = 図書館開館日 午前10時~正午、午後0時45分~午後4時

今月の休館日
1日(火)~3日(木)(年始休館)
4日(金)(館内整理日)、15日(火)(振替休館日)
14日を除く月曜日(7日、21日、28日)

宮城県美術館

☎(221)2111
特別展 美術にみる「日本の生活(くらし)」
期間 = 1月19日(土)~3月24日(日)
常設展 平成13年度第4期
期間 = 1月15日(火)~3月31日(日)
特集 日本の現代版画
佐藤忠良記念館常設展 平成13年度第4期
期間 = 1月15日(火)~3月31日(日)
特集 ブロンズ彫刻と原型
ハイビジョンギャラリー
日時 = 19日(土)、20日(日)、26日(土)、27日(日)(午前11時、午後2時)
上映内容 「日本絵画の見方」
常設展無料観覧日
26日(土)

今月の休館日
1日(火)~14日(月)(メンテナンス休館)
21日(月)、28日(月)(定期休館日)



暮らし

所得税の確定申告書の提出について

税務署では平成13年度分の所得税の還付申告の受け付けが始まりました。給与所得のある方で、多額の医療費を支払った方、住宅ローン等によりマイホームを取得された方などは、確定申告をすと源泉徴収された税額の範囲内で税金が還付されることがあります。なお、1月から申告書の様式が新しくなりましたので、ご注意ください。

各税務署または県税務課 ☎(211)2324

県税の口座振替について

個人事業税と自動車税の納税には、口座振替をご利用ください。口座振替は金融機関に出向かなくても、納期内に預金口座から自動的に振替納税されますので、便利で確実な方法です。なお、口座内容に変更が生じたときは、改めて口座振替の手続が必要となる場合がありますのでご注意ください。

気仙沼地方振興センター、各地方県事務所、各県税事務所

年末年始の交通事故防止運動

この時期は積雪、路面凍結等で道路環境が悪化するとともに、飲酒の機会が多くなります。「冬道の安全運転1・2・3運動」

- ①1割のスピードダウン
②2倍の車間距離

- ③3分早めの出発
に努めるとともに、「酒飲み運転追放3ない運動」
①運転するときは酒を飲まない
②酒を飲んだら運転しない
③運転者には酒を出さないを徹底しましょう。
県総合交通対策課 ☎(211)2438

毎月勤労統計調査のお願い

厚生労働省では、常用労働者が5人以上の事業所の中から産業、規模別に抽出指定した事業所を対象に、毎月勤労統計調査を実施しています。この調査は、賃金、労働時間および労働者数の毎月の動向を明確にし、各種労働政策の基礎資料となっている大切な調査です。ご協力をお願いします。

県統計課 ☎(211)2459

第一種フロン類回収業者登録スタート

4月1日から第一種フロン類回収業(廃棄される業務用冷凍空調機器からフロン類を回収する業)を行おうとする場合は、知事の登録が必要となります。登録を受けずに行うことは、法律で禁止されています。登録申請は随時受け付けています。

県環境政策課 ☎(211)2661

産業廃棄物の焼却設備の構造に係る基準の強化

事業者の設置する焼却設備の構造の基準が強化され、平成14年12月から施行されます。強化内容は①燃焼ガス温度が800以上の状態で廃棄物を焼却②外気遮断して定量ずつ廃棄物を燃焼室に投入③燃焼ガス温度の測定装置の設置④助燃装

置の設置などです。お早めの対応をお願いします。
県産業廃棄物対策課 ☎(211)2649またはお近くの保健所(仙台市は仙台市産業廃棄物指導課)

第七回特別弔慰金を未請求のご遺族へ

請求期限(平成14年4月1日)を過ぎると、法律の規定により、特別弔慰金を受ける権利が消滅します。対象者=戦死者死亡当時の三親等内親族で、平成7年4月1日~平成11年3月31日に公務扶

助料等の年金受給権者が遺族内にいない方(ただし支給順位あり)
県社会福祉課 ☎(211)2563

精神障害者の各種申請窓口の変更

精神保健福祉法の改正により、平成14年4月から精神障害者(仙台市内に居住している方を除く)の通院医療費公費負担と精神障害者保健福祉手帳の申請(更新を含む)窓口が、各保健福祉事務所から居住地の市町村に変更になります。

なお、更新の申請は、期限の切れる3か月前から受け付けています。

県障害福祉課 ☎(211)2635または各保健福祉事務所

1月は「はたちの献血キャンペーン」月間

特に冬季は輸血用血液が不足しがちです。20才の記念にあなたの愛を届けませんか。献血は各市町村を巡回している献血バスや仙台市内4か所の献血ルームで受け付けています。「命を救うボランティア」献血へのご協力をお願いします。

県業務課 ☎(211)2653または県赤十字血液センター、最寄りの市町村、各保健福祉事務所

けん銃、覚せい剤など薬物事犯捜査にご協力を

けん銃、覚せい剤など薬物事犯に関する情報は、最寄りの警察署・交番(駐在所)または警察本部に24時間体制で設置している「銃器・覚せい剤110番」☎(266)1074にご連絡ください。

断片的な情報でも、銃器・薬物に関する相談でも結構です。まず、ご連絡ください。~けん銃のない安全な社会をめざして~ ~覚せい剤、ダメ。ゼッタイ。~

資格・試験

平成13年度クリーニング師試験

期日=2月7日(木)

場所=宮城県理容会館(泉区)
内容=学科試験、実地試験
資格=義務教育修了者
願書提出=1月7日(月)~15日(火)までに、宮城県の保健所(仙台市を除く)または県生活衛生課へ

受験手数料=10,000円
生活衛生課 ☎(211)2645

平成14年度宮城県・仙台市公立学校実習助手採用候補者選考

選考日=1月31日(木)

場所=宮城県自治会館2階会議室
資格=昭和37年4月2日以降に生まれ、高校卒業以上。ただし、工業電気・電子、機械、土木、建築)

http://www.police.pref.miyagi.jp/

水産、看護のいずれかの分野の基礎的な学力と技術を有する方
受付期間=1月9日(水)~17日(木)(消印有効)
願書請求=県教職員課で配布。または140円切手を張ったあて先明記の角形2号封筒を同封して県教職員課(〒980-8423住所不要)へ

県教職員課 ☎(211)3633

宮城県職員採用試験(大学卒業程度)心理職特別募集

試験の職種・採用予定者数=心理...3人程度
受験資格=年齢要件等あり
第1次試験=1月29日(火)
場所=宮城県自治会館他
試験案内・受験申込書=県庁1階総合案内、県人事委員会事務局で配布
申し込み=1月15日(火)まで(消印有効)に、封筒の表に「大学卒業程度受験(心理職)」と朱書きし、県人事委員会事務局(〒980-8570住所不要)へ郵送

県人事委員会事務局職員課 ☎(211)3761

宮城県職員(心理カウンセラー)採用選考考査

犯罪被害者等に対する心理的援助、指導等および関係機関との連絡調整に関する業務に従事します。

採用予定人員=1人程度
受付期間=1月25日(金)まで
第1次考査=2月13日(水)~14日(木)

応募資格=勸日本臨床心理士資格認定協会が認定する臨床心理士の資格を有する方

県警察本部警務課 ☎0120(204)606(採用フリーダイヤル)
http://www.police.pref.miyagi.jp/

募集

ワールド・ウェットランド・デイ記念自然観察会

内容=国際的に重要な湿地を保全していくための「ラムサール条約」が締結された日を記念して行う水辺の自然観察会
期日=2月2日(土)

場所=伊豆沼・内沼(県庁前集合)
対象=40人(抽選)
参加費=無料
申し込み=1月16日(水)までに住所、氏名、年齢、電話番号を記入し、FAXまたははがきで県自然保護課(〒980-8570住所不要)へ

県自然保護課 ☎(211)2674
FAX(211)2693

宮城大学公開講座

テーマ=情報をデザインする
日時=2月9日(土)、16日(土)、23日(土)、3月2日(土)午後1時半~午後4時50分

場所=宮城大学
申し込み=各回の2週間前までに、FAXまたははがきに郵便番号、住所、氏名、電話番号、受講希望月日、希望人数を記入し、宮城大学教務班へ

宮城大学教務班 ☎981-3298大和町学苑1番 ☎(377)8316
FAX(377)8282

「大和流通団地」分譲開始

大和町に「大和流通団地」が11月に完成し、分譲を開始しました。分譲面積は、29畝(20区画)で、東北自動車道大和ICから1.7kmと交通の利便性

が高く、また、中核工業団地(仙台北部・第二仙台北部)に近接するなど好立地条件を備えています。

県商業・流通課 ☎(211)2812、県産業立地推進課 ☎(211)2732

自然教室開催

内容=アニマルトラッキングを楽しもう(雪上に残された動物の足跡から、その暮らしを推測する)
対象=小学3年生以上の親子20組
期日=2月24日(日)

場所=蔵王野鳥の森自然観察センター「ことりはうす」
参加費=300円
申し込み=ことりはうす ☎0224(34)1882へ

くらしとおかね体験作文コンクール

募集部門=①おかねの育て方・守り方②わが家のやりくりと生活設計③子どもとおかね
応募資格=昭和61年4月1日以前生まれの方

応募方法=2月20日(水)(消印有効)までに、2,000字以内(A4版縦書き)で、氏名、住所、電話番号、職業、年齢を記入し金融広報中央委員会「くらしとおかね体験作文」係(〒103-8660東京都中央区日本橋本石町2-2-1)へ

県生活・文化課 ☎(211)2523

介護講座参加者募集

【福祉用具作成講座】
日時=1月29日(火)午前10時半~午後3時(定員15人)

内容=生活を支援するアイデア
場所=県介護研修センター
受講料=無料(材料費別途要)

【介護講座】
日時=2月13日(水)午前10時半~午後3時(定員30人)

内容=ケアに生かすレクなど
場所=県介護研修センター
受講料=無料
申し込み=県介護研修センター ☎0229(56)9608へ

みやぎ農林漁業起業家連携講座 受講者募集

「里の起業家コース」
産直を通じて販路の拡大に意欲あふれる農林業者等を支援します。対象者=産直を営む方または志向する農林業者等(受講料無料)
開催日=2月7日(木)、8日(金)、14日(木)、15日(金)、22日(金)(全5日間)

場所=県庁15階1502会議室
申し込み=1月25日(金)までに最寄りの地域農業改良普及センターへ

県経営金融課 ☎(211)2742

慶長使節船写真コンクール

内容=四季折々の「サン・ファン館」
慶長使節船サン・ファン・パウティスタ「サン・ファン・パウティスタパーク」を撮影した作品をご応募ください。
期日=1月2日(水)~31日(木)午前9時半~午後4時半(ただし、休館日を除く)

サン・ファン館 ☎0225(24)2210

宮城障害者職業能力開発校学生募集(身体障害者対象・第2回)

受付期間=1月7日(月)~2月4日(月)

試験日=2月26日(火)
応募資格があります。

宮城障害者職業能力開発校 ☎(233)3124、県産業人材育成課 ☎(211)2762

編集後記

農家レストラン「たてのいえ」では、ご主人をはじめ、レストランに来ていたステキなおばさま方にも、取材にご協力いただきました。みなさんのおかげで、無事に掲載することができました。ありがとうございました(^^)/

新しい年を迎えました。毎年この時期になると何か新しいことを始めよう、始めなければという気持ちになります。今年は、新しいではなく「新鮮なこと」にこだわってみたいと思います。

深山の山頂にあったノートには、山頂を制覇した皆さんの思いがうつられていました。そこにも多く書かれていましたが、やはり、山頂から水平線を見ることができるといのは気持ちが良いものですね。

表紙写真 新シリーズ「はたらく人」初売り



新年1月号から表紙のテーマが「はたらく人」になりました。私たちはいろいろな人と関わりをもちながら生活しています。そこには人々の働く姿があります。また、気づかないうちにその姿に元気づけられ、支えられて生活しています。今後はそんな人たちの姿にスポットをあてて紹介していきます。初回は「初売り」をとりあげました。

1月 県政テレビ・ラジオガイド

東日本放送 テレビ 「みやぎ情報クリップ」
毎週金曜日 午後7時54分~7時57分
さまざまな行政情報をお伝えします。(文字スーパー付き)
みやぎ情報クリップキャラクター クリッパー

仙台放送 「情報マガジンみやぎ」
第3土曜日(毎月) 午後1時~1時25分
行政情報、県内各地の話題など県民の皆さんが知りたい情報を満載した、みやぎの今を伝える情報誌感覚の番組です。(文字スーパー付き)

旬な食彩 「しし鍋(丸森町)」を紹介
特集知っ得みやぎ 「みやぎの純米酒」を取り上げます
新世紀な人 「ペガルト仙台コースチーム」を取り上げます

TBCラジオ ラジオ 「県からのお知らせ」
毎週金曜日 午後3時59分~4時

TBCラジオ 「ラジオ県民だより」
毎週土曜日 午前10時25分~10時30分

Date FM 「アラウンド ザ ミヤギ」
毎週月~金曜日 午前10時35分~10時39分