

## 第37回宮城県災害対策本部会議

平成23年3月30日10時00分

### 1 災害の概況

- (1) 発生日時 平成23年3月11日 14時46分頃  
(2) 震央地名 三陸沖  
(北緯38.0度, 東経143.9度 牡鹿半島の東約130km)  
(3) 震源の深さ 約24km  
(4) 規模 マグニチュード9.0  
(5) 最大震度 震度7(栗原市)  
(6) 津波 最大波3.3m以上(石巻市鮎川:15時20分)  
※仙台管区気象台調べ:観測レベルを超えたためこれ以上観測できず

### 2 被害の状況

#### (1) 人的被害(詳細裏面)

死者 6,576人  
行方不明者 6,933人  
重症 46人  
軽傷 811人

#### (2) 住家・非住家被害

全壊 ー 棟(調査中)  
半壊 ー 棟(調査中)  
一部破損 ー 棟(調査中)  
床上浸水 ー 棟(調査中)  
床下浸水 ー 棟(調査中)  
非住家被害 ー 棟(調査中)

#### (3) ライフライン

裏面のとおり

#### (4) 各部局所管施設等の被害額(暫定値) ※最新の情報は別添の各部局資料参照

総務部関係被害	800,000	(調査継続中)
企画部関係被害	ー	(調査中)
環境生活部関係被害	4,305,652	(調査継続中)
保健福祉部関係被害	ー	(調査中)
経済商工観光部関係被害	ー	(調査中)
農林水産部関係被害	849,160,309	(調査継続中)
土木部関係被害	415,594,000	(調査継続中)
企業局関係被害	1,204,989	(調査継続中)
病院局関係被害	270,000	(調査継続中)
教育委員会関係被害	60,774,865	(調査継続中)
計	1,332,109,815	千円

### 3 各部局の被害状況

別添のとおり



報道各位  
関係各位

## 都市ガスの今後の復旧見通し等について

※ 下線部は前回発表からの変更・新規掲載部分

23年3月29日（火）午後8時

仙台市ガス局

### 1 各地域の開栓予定等

#### ○明日の供給再開（お客さま宅のガス開栓）の予定地区

3月30日（水）

（青葉区）

国見6丁目の一部、国見ヶ丘1丁目～6丁目の各一部（C2-15） 高松1丁目～3丁目の各一部（C1-16）

（宮城野区）

岩切1丁目～3丁目の各一部、岩切字稲荷西の一部、岩切字鴻巣北の一部、岩切字土手外東の一部、岩切字水分の一部、岩切字稲荷の一部、岩切字畑中の一部、岩切字稲荷東の一部、岩切字今市の一部、岩切字三所北の一部、岩切字三所南の一部、岩切字山神北の一部、岩切字今市東の一部、岩切字中江北の一部（C1-01） 小鶴1丁目～3丁目の各一部、燕沢1丁目～3丁目の各一部、燕沢東1丁目～3丁目の各一部、鶴ヶ谷東1丁目～4丁目の各一部、東仙台1丁目の一部（C1-02） 鶴ヶ谷字京原の一部、鶴ヶ谷字館下の一部、鶴ヶ谷字筒下の一部、鶴ヶ谷字北畑の一部、鶴ヶ谷6丁目～8丁目の各一部（C1-03） 幸町1丁目～3丁目の各一部、二の森の一部（C1-16） 銀杏町の一部、五輪1丁目・2丁目の各一部、宮城野2丁目・3丁目の各一部（C3-09）

（太白区）

中田1丁目～7丁目の各一部、西中田1丁目～7丁目の各一部、東中田6丁目の一部（S3-04） 柳生字台の一部、柳生字上河原の一部、柳生字北原の一部、柳生1丁目～7丁目の各一部、柳生字荒田の一部、柳生字松木の一部、柳生字北の一部、柳生字台畑の一部、柳生字田中的一部分（S3-03）

（泉区）

泉中央1丁目・2丁目の各一部、将監9丁目・10丁目の各一部、七北田字赤生津の一部、七北田字駕籠沢の一部、七北田字日野の一部、七北田字古内の一部、野村字天皇前的一部分（N2-02）

※被害状況、作業の手順により、一部変更になる場合があります。

#### ○本日供給再開（お客さま宅のガス開栓）中の地区

3月29日（火）

（青葉区）

中江1丁目・2丁目の各一部、福沢町の一部、宮町5丁目的一部分（C1-20）、芋沢字吉成山の一部、中山吉成1丁目～3丁目の各一部、中山台1丁目～4丁目の各一部（C2-17）、芋沢字樺前的一部分、高野原1丁目～4丁目の各一部（C4-33）

（宮城野区）

幸町的一部分、東仙台的一部分、大槻的一部分、松岡町的一部分

（太白区）

あすと長町3丁目の一部分、郡山2丁目～8丁目の各一部、郡山字穴田西的一部分、郡山字穴田東的一部分、郡山字石塚的一部分、郡山字北目宅地的一部分、郡山字行新田的一部分、郡山字谷地田西的一部分、郡山字上野的一部分、郡山字蓬田的一部分、郡山字吹上西的一部分、郡山字北目前的一部分、郡山字新橋南的一部分、郡山字欠ノ上的一部分、郡山字南上河原的一部分、郡山字谷地田東的一部分、郡山字原田的一部分、郡山字新橋北的一部分、諏訪町的一部分、東郡山1丁目・2丁目の各一部（S1-01）

（泉区）

栗沢字中山北的一部分、長命ヶ丘3丁目の一部分、南中山2丁目～6丁目の各一部（C2-17）、桂1丁目～4丁目の各一部、将監10丁目の一部分、七北田字宮間官林的一部分、野村字釜坂的一部分、野村字新桂島前的一部分、野村字堤下的一部分、野村字筒岫的一部分（N2-05）

※お客さま宅のガス開栓予定地区や開栓作業中の地区は、上記の「1 各地域の開栓予定等」をご覧ください。それ以外の地域につきましては、道路に埋設されたガス管の修繕作業が終了後、順次開栓に伺います。

(参考) 各地域の作業の進捗状況について (3月29日午後8時現在)

地域	主な地区	道路に埋設されたガス管の修繕作業状況
青葉区北部	荒巻、川平、国見ヶ丘、桜ヶ丘、台原北部、中山、水の森、吉成	中山吉成、中山台、国見ヶ丘、吉成、雨吉成、吉成台 修繕中
青葉区東部	旭ヶ丘、小松島、台原南部	修繕中
青葉区西部	愛子、落合、折立、栗生、西花苑、高野原	修繕中
青葉区中心部	一番町、柏木、片平、上杉、川内、北山、木町、国見、米ヶ袋、中央、八幡、宮町	一番町、柏木、五橋、中央、北目町 修繕中
宮城野区北部	岩切北部	修繕中
宮城野区北東部	高砂、田子、福田町、福室、岩切東部	田子、栄 修繕中
宮城野区北西部	岩切西部、幸町、燕沢、鶴ヶ谷、東仙台	燕沢、鶴ヶ谷、小鶴、岩切西部、鶴ヶ谷東 修繕中
宮城野区南東部	鶴巻	左記の地域の一部から修繕着手予定
宮城野区南西部	新田、榴岡、苦竹、原町、宮千代	五輪、榴岡、宮城野、銀杏町、東六番丁～東十番丁 修繕中
若林区東部	沖野、霞目、上飯田、六丁の目	荒井、伊在、かすみ町、霞目、蒲町、六丁の目 修繕中
若林区西部	荒町、河原町、木ノ下、新寺、遠見塚、中倉、南小泉、大和町	新寺 修繕中
太白区北部	泉崎、大野田、郡山、金剛沢、富沢、長町、西多賀、緑ヶ丘、向山、八木山	郡山 諏訪町、東郡山、あすと長町、八本松、富沢南、南大野田、鹿野、長町南、泉崎 修繕中
太白区西部	太白、人来田、茂庭、山田	鉤取本町、上野山1～2丁目、太白、ひより台、山田、日本平、人来田、羽黒台、旗立 修繕中
太白区南部	四郎丸、中田、袋原、柳生、西中田、東中田	修繕中
泉区北東部	明石南、向陽台、松陵、鶴が丘、山の寺	明石南、大沢、鶴が丘、松森、松陵 修繕中
泉区北西部	泉ヶ丘、泉中央、桂、将監、高森、寺岡、七北田、紫山	桂、北高森、高森、将監、泉中央、七北田、野村 修繕中
泉区南東部	黒松、南光台、八乙女	左記の地域の一部から順次修繕に着手予定
泉区南西部	加茂、長命ヶ丘	南中山、上谷刈、みずほ台、長命ヶ丘、加茂 修繕中
東部沿岸地区		被害の少ないところから順次復旧に努めます。
多賀城市東部	浮島、笠神、下馬、高崎、高橋、中央、伝上山	浮島、大代、笠神、下馬、高橋、城南、鶴ヶ谷、伝上山、留ヶ谷、丸山、新田 修繕中
多賀城市西部	山王、南宮	左記の地域の一部から順次修繕に着手予定
名取市		修繕中
利府町		青山、中央、森郷、加瀬、沢乙、花園、利府 修繕中
富谷町東部	明石台、成田、東向陽台	大清水、明石台、上桜木、成田 修繕中
富谷町西部	杜乃橋	
大和町	杜の丘	

※被害状況、作業の手順により、一部変更になる場合があります。

## 2 今後の復旧の見通し

### (1) 都市ガスの供給方法

被害の少なかった新潟からのパイプラインで送出される、気化された天然ガスを港工場で受け入れ、付臭を行った後に都市ガスを供給いたします。

## (2) 都市ガスの供給再開の見通しについて

3月23日(水)より順次供給を再開しております。海岸部等、津波の被害の大きかった地区や今後の調査でガス導管の被害が大きい地区などを除き、1ヶ月から1ヶ月半程度での復旧を目指します。

## (3) 簡易ガスの供給再開について

津波被害を受けた荒浜地区を除き、供給を再開いたしました。

## 3 現在の復旧作業の状況

## (1) 都市ガスの復旧状況 (設備の修繕・開栓(かいせん)作業)

3月29日(火)午後5時現在

復旧対象戸数(A)※	311,144戸
本日の復旧戸数	8,280戸
本日までの累計復旧戸数(B)	28,122戸
復旧対象残数(A)-(B)	283,022戸
復旧率(B)/(A)	9.0%

要員数：約3,200名(ガス局約500名、復旧隊約2,700名)

※復旧対象戸数とはお客さま戸数から、海岸部等津波の被害の大きい地区のお客さまの戸数及びお客さまのご都合等によりガスをご使用になっていないお客さまの戸数を差し引いたものです。

## (2) 復旧隊の活動状況

- ・活動内容:復旧計画策定、被害設備調査、導管修繕、開栓等
- ・構成(今後の到着予定も含む)日本ガス協会の他27社

日本ガス協会、東京ガス、大阪ガス、東邦ガス、西部ガス、北海道ガス、北陸ガス、新発田ガス、越後天然ガス、蒲原ガス、白根ガス、柏崎市ガス水道局、静岡ガス、広島ガス、山形ガス、小千谷市ガス水道局、武州ガス、大多喜ガス、長野都市ガス、小田原ガス、中部ガス、日本海ガス、大津市企業局、岡山ガス、山口合同ガス、四国ガス、宮崎ガス、日本ガス

## 4 復旧作業の進め方

約2,000戸から3,000戸の単位で155ブロックに分け、ブロックごとに開栓作業、設備の修繕、開栓作業の順で実施しています。

## (1) 開栓作業

対象戸数のすべてについて終了しました。

## (2) 設備の修繕

ガスの製造設備やガス導管などの供給設備の被害状況を調査し、修繕しています。

## (3) 開栓作業

1軒、1軒、お客さま宅を訪問し、ガス漏れなどがいないか安全を確認のうえ、各戸のメーターガス栓を開け、使用できるようにしています。

## (4) 供給再開の周知方法

3月23日より、順次供給を再開しております。ブロックごとに道路に埋設されたガス管などの被害状況を調べながら、安全が確認された地区から、お客さまのメーターガス栓を開く作業を進めていきます。このため個々の地区の供給再開時期をあらかじめお示しすることができませんが、作業に入る前日までに、TV、新聞、ホームページ等でお知らせします。

## 5 ガス料金の特別措置について

被災したお客さまの負担軽減のため、以下の特別措置を行います。

## (1) ガス料金の早収期限及び支払期限を延長

平成23年1月、2月、3月及び4月検針分のガス料金の早収期限(※1)及び支払期限(※2)を1カ月延長いたします。ただし、支払期限日が平成23年3月11日以降となるものが対象です。

## (2) 使用できなかった月の基本料金を免除

平成23年3月11日以降6ヶ月間に限り、お客さまがガスを使用できなかった場合には基本料金をいたしません。

## (3) 臨時のガス工事費を免除

被災によりガスの使用ができなくなり、同じ場所で応急処置として行う臨時のガス工事については、平成23年5月31日までにお申し出があった場合、工事費はいたしません。

※1早収期限 … 請求書発行日の翌日から20日目 ※2支払期限 … 請求書発行日の翌日から50日目

## (4) 都市ガスの標準熱量の変更について

新潟からのパイプラインで送られるガスを供給するため、ガスの標準熱量が変更となります。変更される熱量と一般料金は以下のとおりです。

(熱量)

<震災前>	<3月23日以降>
46.04655メガジュール	44.11メガジュール

(一般料金)

使用量	基準単位料金 <震災前>	基準単位料金 <3月23日以降>
0～20㎡	151.62円	145.24円
21～100㎡	145.78円	139.64円
101～300㎡	143.68円	137.63円
301㎡～	138.77円	132.93円

## 6 ガス局施設の営業状況について

ガス局泉営業所・南営業所 休業中  
各ガス料金収納窓口 休業中  
ガスサロン 営業中(料金窓口は休業中)  
幸町・卸町天然ガススタンド 営業中

## 7 報道機関のみなさまへのお願い

二次災害防止の観点から、ガスの安全に関して、次の内容を報道していただきますようお願いいたします。

(1) 現在、お客さまからのお問い合わせの電話が集中しており、電話が大変つながりにくくなっております。ご迷惑をおかけしております。各地域の供給再開の時期につきましては、ホームページでご確認いただくことができますのでご利用下さい。

(2) 都市ガスが止まっているお客さまへのお願い

① ガスもれ等の二次災害を防止するため、ガスの供給を停止させていただきました。安全のため、器具栓、ガス栓、メーターガス栓をすべて閉めてください。

② ガスの供給再開にあたりましては、ガス局の係員がお伺いし、お客さまのガス設備の安全を確認させていただきますので、それまではガスをご使用にならないようお願いいたします。

③ 都市ガス機器に、プロパンガスのボンベを接続することは、絶対にやめてください。ガスの種類が違うため、火災や事故の原因となります。

(3) 都市ガスが供給されているお客さまへのお願い

現在、安全に配慮しながら、ガスを供給しておりますが、ガスの臭いがしたら火は使用しないで下さい。器具栓、ガス栓、メーターガス栓を閉め、窓を開け、すぐにガス局へご連絡下さい。その際、換気扇は、スイッチから火花がとび、引火する恐れがありますので、絶対に操作しないで下さい。また、現在、水道、下水道とも復旧中です。不要不急の水道使用を避け、節水にご協力をお願いします。

(4) 都市ガス供給再開当日、ご不在のお客さまへのお願い

都市ガスの供給が再開された地区のお客さまでも、再開当日にご不在の場合には、屋内ガス設備の点検が完了しておりませんので、ガスを止めています。ご不在連絡票を投函いたしますので、ご使用の際には必ずガス局へご連絡いただき、ガス局の係員が設備を点検し、安全を確認するまで絶対にガスを使わないで下さい。

(5) 携帯電話(NTTDocomo、au、ソフトバンク)から、専用ページがご覧いただけます。携帯電話に直接下記のURLを入力してご利用ください。

<http://www.gas.city.sendai.jp/>

(6) 大変ご不便をおかけいたしますが、復旧につきましては、全力をあげてまいりますので、よろしくご協力お願い申し上げます。

〔お客さまからのお問い合わせ先〕

電話 お客さまセンター 0800-800-8977(フリーアクセス)8:30～19:00  
上記以外の時間 022-256-2111

〔報道機関からのお問い合わせ先〕

電話 経営企画課 022-292-7652 へお願いします。

【宮城県の天気予報】 30 日 5 時 発表

東部

今日 (30 日) 北西の風 日中 南の風 晴れ 後 くもり 夕方 一時 雨

明日 (31 日) 北西の風 くもり 後 晴れ 朝 一時 雨か雪

海

今日 (30 日) 波 1 メートル

明日 (31 日) 波 1 メートル

西部

今日 (30 日) 西の風 晴れ 昼前 から くもり 所により 昼過ぎ から 夜のはじめ頃 雨か雪

明日 (31 日) 西の風 くもり 後 晴れ 明け方 から 朝 雪か雨

気温 今日日中の最高気温	11 度 (仙台)
	10 度 (石巻)
	10 度 (古川)
	12 度 (白石)
明日朝の最低気温	2 度 (仙台)
	1 度 (石巻)
	0 度 (古川)
	1 度 (白石)

降水確率 (0.6 - 1.2)	10% (東部)
	10% (西部)
(1.2 - 1.8)	50% (東部)
	40% (西部)
(1.8 - 2.4)	20% (東部)
	20% (西部)
(0.0 - 0.6)	20% (東部)
	50% (西部)

【天気概況】

沿海州付近には低気圧があつて南東に進んでいます。

【宮城県】

宮城県は、概ね晴れています。

30日は、はじめ晴れますが、気圧の谷の影響により次第に曇り、午後は東部を中心に雨や雪の降る所が多い見込みです。

31日は、上空に寒気を伴った気圧の谷が東北地方を通過するため、曇りで西部を中心に雪や雨の降る所が多いですが、午後は次第に晴れるでしょう。

なお、30日の最高気温は、10度を超える所が多いですが、31日朝の最低気温は、0度前後まで下がる所があり冷え込むでしょう。体調管理に留意してください。

# 平成23年東北地方太平洋沖地震に係る気象予想について

平成23年3月30日04時30分 仙台管区気象台発表

## 【防災上のコメント】

雨や雪に関するコメント:30日昼過ぎから夕方にかけて雨が降り、総雨量は多い所で5ミリでしょう。31日の朝も一時雨が雪が降る見込みです。  
 その他のコメント:31日朝は、最低気温が0度前後まで下がる所がある見込みです。体調管理に留意して下さい。  
 また、ここしばらくは空気が乾燥し、火災の起こりやすい気象状態が続きます。火の取り扱いに注意して下さい。

## 【宮城県】 宮城県は、概ね晴れています。

30日は、高気圧に覆われて午前中は概ね晴れますが、気圧の谷の影響で昼頃から次第に曇り、夕方は一時雨の降る所が多くなるでしょう。  
 31日は、気圧の谷の影響により曇り朝は一時雨が雪が降りますが、午後は次第に晴れる所が多くなる見込みです。

## 【天気等の見通し】

	30日							31日				
	06-09時	09-12時	12-15時	15-18時	18-21時	21-24時	00-03時	03-06時	06-09時	09-12時		
気仙沼地域 (気仙沼市、南三陸町)	天気	晴	晴	曇	雨	曇	晴	曇	雨か雪	曇		
	気温(°C)	8	10	8	6	3	2	0	4	8		
	風向(16方位)	西北西	南南西	南西	北西	西北西	西北西	北西	西北西	西		
	風速(m/s)	3	3	3	3	3	2	2	3	3		
	3時間降水量(ミリ)	0	0	2	3	0	0	0	2	1		
石巻地域 (石巻市、東松島市、女川町)	天気	晴	晴	曇	雨	曇	晴	曇	雨	曇		
	気温(°C)	7	9	7	6	5	3	1	5	8		
	風向(16方位)	北北西	南南東	南南東	南	北西	北北西	北北西	北西	北北西		
	風速(m/s)	4	5	8	5	4	4	4	4	4		
	3時間降水量(ミリ)	0	0	2	4	2	0	0	4	1		
東部仙台 (仙台市、塩釜市、多賀城市、名取市、岩沼市、七ヶ浜町、利府町、富谷町、大和町、大郷町、松島町、亶理町、山元町)	天気	晴	晴	曇	雨	曇	晴	晴	曇	曇		
	気温(°C)	7	9	9	7	5	3	2	6	9		
	風向(16方位)	西北西	南東	南東	南南東	西北西	西北西	西北西	西北西	北北西		
	風速(m/s)	2	6	7	6	2	2	2	2	2		
	3時間降水量(ミリ)	0	0	2	5	0	0	0	1	0		

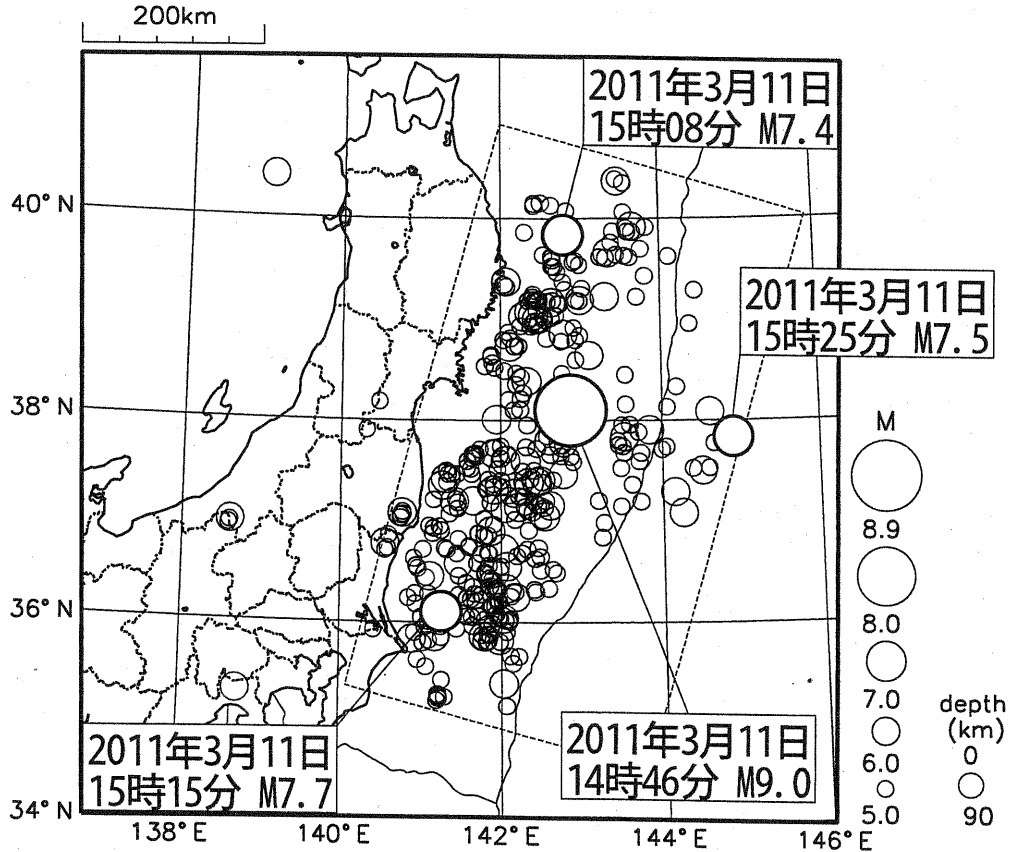
このお知らせは、当分の間、毎日04時30分頃、16時30分頃に発表する予定です。  
 問い合わせ先:仙台管区気象台技術部予報課 022-297-8103



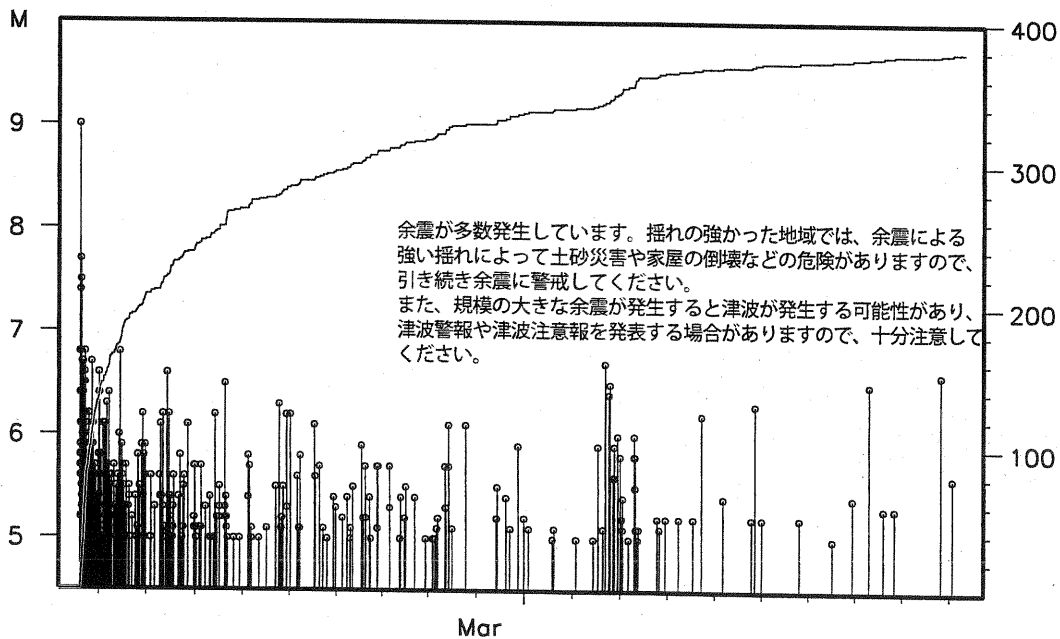
# 「平成23年（2011年）東北地方太平洋沖地震」 余震の活動状況（速報）

震央分布図

(2011年3月11日14時～3月30日08時、深さ90km以浅、M5.0以上)



上図の矩形領域内の地震活動経過図および回数積算図



地震の震源要素等は未精査のものであり、再調査の後、変更することがあります。  
「平成23年（2011年）東北地方太平洋沖地震」の余震以外は、一部未処理となっている場合があります。



## 平成23年(2011)東北地方太平洋沖地震における被害状況等【総務部】

### 職員の安否について

- ・安否不明 職員：7人(前回7人：知事部局)。引続き確認中。
- ・死亡 5人(水産技術総合センター 43歳 男性)  
(子ども総合センター 49歳 女性)  
(原子力センター 49歳 男性)  
(消防学校 57歳 男性〔非常勤〕)  
(水産業振興課 52歳 男性)

### 施設関係(県庁舎、合同庁舎)〔被害額：調査中〕

- 県庁舎、議会庁舎〔被害額：調査中〕
  - ・3階渡り廊下破損通行止め、ガラス破損、公用車1台流失 など
- 大河原合同庁舎〔被害額：調査中〕
  - ・駐車場ひび割れ、内壁一部破損 など
- 仙台合同庁舎〔被害額：調査中〕
  - ・天井・内壁で小破損 など
- 登米合同庁舎〔被害額：調査中〕
  - ・一部水漏れ、階段・天井一部・機械室破損、地割れ、タイル破損 など
- 石巻合同庁舎、気仙沼合同庁舎、南三陸合同庁舎〔被害額：調査中〕
  - ・甚大な被害のため詳細は不明

### 施設関係(地方公所等)〔被害額：750,000千円 ※防災ヘリコプター分〕

- 知事公館
  - ・天井・壁のクラック及び破損、
  - ・庭園の四阿(あずまや)、灯籠3基が倒壊 など
- 公文書館
  - ・館内壁面クラック、窓ガラス破損 など
- 中央県税扇町出張所
  - ・窓ガラス破損 など
- 東部県税事務所
  - ・公用車5台流失 など
- 消防学校
  - ・校舎の外壁クラック及び内装モルタル剥がれ、校内アスファルト舗装クラック など
- 防災資機材センター(オルフエンス等備蓄倉庫：仙台港)
  - ・A棟半壊、B棟全壊
- 公務研修所(東北自治総合研修センター)
  - ・各棟内壁のクラック及び破損、エレベーター2機故障 など
- 仙台南県税事務所
  - ・建物の基礎部分から離れているところはあるが、倒壊の恐れはなし。
  - ・正面玄関の支柱が基礎からはずれ、通用危険な状況。など
- 塩釜県税事務所
  - ・所内壁のクラック及び破損、窓ガラス破損 など
- 気仙沼県税事務所
  - ・公用車5台流失 など
- 防災ヘリコプター管理事務所
  - ・1階部分及び格納庫内が流出土砂で壊滅状態
  - ・防災ヘリコプター〔被害額：750,000千円〕
  - ・ヘリコプター関係車両、公用車が流出し大破 など

### 職員宿舍関係〔被害額：50,000千円〕

- ・県内18箇所、21棟のうち、13箇所、13棟で被害
- ・気仙沼・石巻地区の宿舍については1階部分浸水、その他地割れ、地盤沈下、外壁ひび割れ等

## 私立学校関係

○私立幼稚園・学校等の被害状況

	幼稚園	小学校	中学校	中等教育	特別支援 学校	高校	専修・ 各種学校	計
管理校数	182	4	7	1	1	19	72	286
うち連絡不通	0	0	0	0	0	0	3	3
うち連絡可	182	4	7	1	1	19	69	283
人的被害	43(40)	0(0)	0(0)	1(1)	0(0)	5(5)	0(0)	49(46)
うち死亡	35(33)	0(0)	0(0)	0(0)	0(0)	2(2)	0(0)	37(35)
うち行方不明	8(7)	0(0)	0(0)	1(1)	0(0)	3(3)	0(0)	12(11)
施設被害	106	4	7	1	1	18	58	195
休校・休園	180	4	7	1	1	19	28	240

※人的被害、施設被害、休校・休園の数は、管理校 286 校のうち連絡が取れた 283 校の状況である。

※人的被害数のうち（ ）は園児・生徒数で内数

### 宮城大学関係〔被害額：調査中〕

- ・人的被害 1人死亡（看護学部1年・女性・石巻市在住）
- ・卒業証書・学位記授与式，入学式，入試（後期）の中止，授業開始時期の延期をそれぞれ決定
- ・建物に大きな被害は無いが，大和キャンパス事務部，4階，ブリッジ棟の天井に破損あり，5階の雨水管接合部亀裂により4階3箇所，3階1箇所で雨漏り確認
- ・大和キャンパス：ガス未復旧
- ・太白キャンパス：電気（管理棟，坪沼以外）・水道が未復旧

### 総務部関係被害額（※被害額は，調査中に付き暫定額である）

- ・庁舎等施設関係 [被害額：調査中]
  - ・防災ヘリコプター [被害額：750,000千円]
  - ・職員宿舎関係 [被害額：50,000千円]
  - ・私立学校関係 [被害額：調査中]
  - ・宮城大学関係 [被害額：調査中]
- 
- 計 [被害額：800,000千円]

### 被災者生活再建支援制度関係

市町村説明会実施 県南，県北ブロック及び沿岸部には，出向いて説明（3/24～3/31）

### 寄付金，義援金等の申し込み

ふるさと寄付金 261件 26,687千円

### 支援物資関係

（社）全国建設機械器具リース業協会より灯油，軽油，ガソリン，ストーブ，ブルーシート等の提供  
川崎重工業株式会社からヘリコプター1機無償貸与，毛布，マスクの提供

記者発表資料  
平成23年3月29日  
宮城県総務部市町村課財政第二班  
担当：田畑、鈴木  
内線：2339

## 震災復興支援に係る車両の提供について

東北地方太平洋沖地震による震災の復興支援として、この度、トヨタ自動車株式会社様から、車両50台の提供がありますのでお知らせします。

### 記

1 概要 被災した宮城県及び市町村に対して、無償貸与の申し出があったもの。

2 提供日 平成23年3月30日(水)から4月1日(金) 予定

3 提供内容 50台(プリウス、カローラ) 無償貸与

4 提供先 19団体(14市町・5一部事務組合)

( )内は台数

仙台市(2)、石巻市(10)、塩竈市(2)、気仙沼市(5)、名取市(2)、多賀城市(1)、岩沼市(1)、東松島市(2)、亘理町(3)、山元町(2)、松島町(1)、七ヶ浜町(1)、女川町(5)、南三陸町(6)、石巻地区広域行政事務組合(3)、石巻地方広域水道企業団(1)、気仙沼・本吉地域広域行政事務組合(1)、亘理地区行政事務組合(1)、亘理名取共立衛生処理組合(1)

※ 今回の提供先等は、宮城県と市町村等間で調整したもの。

5 今後の予定 トヨタ自動車株式会社様からは、追加の車両提供の申し出があり、今後調整の上、御提供いただく予定。

6 その他 他の企業・団体から車両提供の申し出もあり、内容が固まりしだい順次公表する予定。



企画部関係情報（3月30日9時00分現在）

1 交通関係

【新幹線】

※網掛けが、前回からの変更箇所

線 区	区 間	運行状況
東北新幹線	那須塩原～福島	4月中旬運転再開見込
	福島～一関	4月下旬運転再開見込
	一ノ関～盛岡	4月8日頃運転再開見込
秋田新幹線	盛岡～秋田	5往復運転
山形新幹線	福島～新庄	4月上旬運転再開見込み

【在来線各線】

線 区	区 間	運行状況
東北本線	福島～岩沼	4月上旬の運転再開見込
	岩沼～仙台	4月2日運転再開見込
	仙台～岩切	3月31日運転再開見込
	岩切～利府	4月5日の運転再開見込
	岩切～松島	4月上旬の運転再開見込
	松島～一ノ関	運転見合わせ
仙山線	仙台～愛子	4月4日の運転再開見込
	山寺～山形	4月1日運転再開見込
	愛子～山寺	運転見合わせ
仙石線	あおば通～小鶴新田	3月28日運転再開
	小鶴新田～石巻	運転見合わせ
常磐線	いわき～亘理	運転見合わせ
	亘理～岩沼	4月下旬運転再開見込
石巻線	小牛田～女川	運転見合わせ
気仙沼線	仙台～気仙沼	運転見合わせ
陸羽東線	小牛田～新庄	4月上旬の運転再開見込
阿武隈急行	槻木～福島	運転見合わせ

【仙台市営地下鉄】

区 間	運行状況
富沢～泉中央	富沢～台原間、8分間隔で折り返し運転。(7:30～8:30は6分間隔) 台原～泉中央駅臨時バス運行 (6:30～20:30の間 概ね15分間隔で運転 朝夕は2～3分で運行) 台原～泉中央間、5月末運転再開見込

【離島航路等】

区 間	運行状況
塩釜市営汽船	26日より限定的な運航を再開（塩竈～石浜）
シーパル女川	運航再開見通し立たず
網地島ライン	24日より限定的な運航を再開（石巻～田代島～網地島）
大島汽船	30日より限定的な運航を再開（気仙沼～浦の浜）

【県内バス関係】

地 域 別	バス事業者名	区間及び運行状況
仙台市内	仙台市営バス	28日より通常運行（休日ダイヤ） (6:30～20:30の間)
	宮城交通バス	28日より（31日まで）一部路線を除き、土曜ダイヤで運行
	愛子観光バス	仙台～錦ヶ丘間増便運行（3/28～）
仙台エリア	宮城交通バス	仙台～本塩釜間、臨時便運行

	臨時バス	仙台～利府間、臨時便運行	
		仙台～多賀城間、臨時延長 (3/28～ダイヤ一部変更)	
		仙台～多賀城間、臨時便運行	
		長町南～名取間、臨時便運行	
		長町～岩沼間、臨時便運行	
		名取～美田園間(4/2～臨時便運行) 松島～岩切(3/31～臨時便運行)	
仙台 ↔ 県南エリア	宮城交通バス	仙台～蔵王間、平常ダイヤ運行	
		仙台～山元間、臨時便運行	
		長町～白石間、臨時便運行	
		長町～亘理間、臨時便運行	
	臨時バス	富沢～船岡間、臨時便運行	
		富沢～槻木間、 //	
		仙台～大河原間、臨時便運行(3/28～)	
		仙台～角田間、臨時便運行	
仙台 ↔ 県北エリア	宮城交通バス	仙台～栗原間、平常ダイヤ運行	
		仙台～佐沼間、通常ダイヤを減便運行	
		仙台～鳴子間、平常ダイヤ運行	
		仙台～加美間、平常ダイヤ運行	
		仙台～古川間、平常ダイヤ運行	
		仙台～大衡間、休日ダイヤを減便運行	
	東日本急行バス	仙台～金成間、臨時便運行	
		仙台～一迫間、臨時便運行	
		仙台～とよま間、臨時便運行	
		仙台～佐沼間、臨時便運行	
		JRバス東北	仙台～古川間、一部運休有り
仙台 ↔ 三陸エリア	宮城交通バス	仙台～石巻間、往復8便運行	
		仙台～気仙沼間、往復1便運行	
		仙台～矢本間、臨時便運行2往復 (26日～)	

【都市間バス】

地域別	バス事業者名	区間及び運行状況
関東方面	JRバス東北	仙台～新宿間、予約制運行
	東北急行バス	仙台～東京間、往復2便運行
	日本中央バス	仙台～群馬間、特別ダイヤ運行
山形	宮城交通バス、山形交通バス	仙台～山形間、仙台～上山間 通常運行(減便あり)
	山形交通バス	仙台～米沢間、臨時便運行 仙台～新庄間、臨時便運行 仙台～寒河江間、通常運行
福島	宮城交通バス、福島交通、JRバス東北	仙台～福島間、臨時便運行 仙台～郡山間、臨時便運行
	宮城交通バス、福島交通	仙台～相馬間、仙台～伊達間 臨時便運行
	JRバス東北、会津乗合自動車	仙台～会津若松間、通常運行
	新常磐交通、JRバス東北	仙台～いわき間、臨時便運行
岩手	宮城交通バス、岩手県交通バス、JRバス東北、東日本急行バス外	仙台～盛岡間、臨時便運行
	東日本急行バス、岩手急行バス	仙台～一ノ関間、通常運行



	JR バス東北、岩手県交通バス	仙台～北上・花巻間、仙台～水沢・江刺間、通常運行(減便あり)
秋田	宮城交通バス、秋田中央交通、JR バス東北、	仙台～秋田間、通常運行(減便あり)
	JR バス東北、羽後交通	仙台～横手・大曲間、通常運行(減便あり)
	JR バス東北、秋北バス	仙台～大館間、通常運行(減便あり)
	庄内交通	仙台～酒田・本荘間、運行再開(3/28～)
青森	宮城交通バス、JR バス東北、弘南バス、十和田観光電鉄、南部バス	仙台～青森間、臨時便運行 仙台～弘前間、通常運行(減便あり) 仙台～八戸間、通常運行(減便あり)
	JR バス東北、新潟交通	仙台～新潟間、往復8便予約制運行
新潟	山形交通バス	山形～新潟間、通常運行

## 2 企画部所管施設関係

大崎市ふるさとプラザ

- ・建物被害は不明であり、引き続き調査中。建物敷地が液状化しており、マンホールが起伏

## 3 情報システム関係

石巻、気仙沼、南三陸の3つの合同庁舎で、ネットワーク通信が不通(仙台、大崎、大河原、栗原、登米合同庁舎は通信可能)

## 4 その他

○高速バスの通行について

事業者からの申請(警察からの緊急通行車両確認標章の交付)により自動車道の通行が可(3/24 規制解除)

○バスの燃料確保について(3月17日現在)

- ・県内～県内、県内～県外の人員輸送に支障をきたすので、燃料の安定確保が大きな課題  
このままの状態では運行不能となる可能性があり、事業者から燃料供給を強く要請されている。
- ・気仙沼市、石巻市などから、人員輸送の要請があるが、燃料が確保できないため運行が困難

○全国からの救援物資(政府支援物資は除く)輸送については、全国知事会及び自衛隊の協力により、各都道府県自衛隊基地からの空輸ルート(一部陸送ルート)が確立した(3月17日)

# 他都県等から県内被災市町への支援物資搬送について

企画部 H23. 3. 29 15:00現在

合計 276 便

企画部取扱分

## 1. 直接搬送分

- ・他都道県等から県内被災市町への支援物資(食料品、水、生活関連物資)搬送分。
- ・30道都県6市1民間団体から、14市町へ下表のとおり物資が搬送されることが決定。
- ※ 3月19日付で、すぐに食べられる日持ちのする食料品の優先支援を依頼。

3月15日から取扱開始

No.	受入市町名	提供団体名(提供便数)	(うち増加分)	計
1	石巻市	愛知県(9)、秋田県(1)、石川県(1)、愛媛県(*7)、大分県(2)、岡山県(3)、鹿児島県(1)、岐阜県(5)、熊本県(3)、高知県(1)、埼玉県(1)、佐賀県(6)、千葉県(1)、東京都(2)、徳島県(2)、鳥取県(2)、富山県(7)、奈良県(3)、新潟県(1)、兵庫県(10)、福岡県(7)、北海道(1)、三重県(10)、宮崎県(1)、山形県(3)、山口県(2) 糸魚川市(1)、京都市(1) *愛媛県=1便増・1便減につき、増減なし	愛媛県(1便) 岡山県(1便) 熊本県(1便) 埼玉県(1便) 富山県(1便) 兵庫県(1便) 福岡県(1便) 三重県(1便) 山口県(1便)	94
2	岩沼市	愛媛県(1)		1
3	女川町	石川県(1)、徳島県(1)、兵庫県(1)、三重県(2)、 横浜ゴム三重工場係長会(2)	徳島県(1便)	7
4	気仙沼市	愛知県(1)、石川県(3)、愛媛県(1)、岡山県(1)、岐阜県(2)、熊本県(1)、群馬県(1)、徳島県(1)、鳥取県(2)、富山県(4)、奈良県(2)、兵庫県(3)、広島県(1)、福岡県(4)、北海道(1)、三重県(5)、山形県(1)、山梨県(1) 金沢市(1)	岡山県(1便) 群馬県(1便) 鳥取県(1便) 金沢市(1便)	36
5	塩竈市	岡山県(1)、富山県(1)、福岡県(1)、三重県(1)	福岡県(1便)	4
6	七ヶ浜町	石川県(1)、高知県(3)、富山県(1)、広島県(1)、福岡県(1)、三重県(1)、 上越市(1)		9
7	仙台市	山形県(2)		2
8	多賀城市	石川県(1)、奈良県(1)、広島県(1)		3
9	名取市	愛媛県(1)、富山県(1)		2
10	東松島市	石川県(1)、愛媛県(1)、奈良県(1)、兵庫県(2)、北海道(1)、三重県(2)、山形県(1)		9
11	松島町	石川県(1)、徳島県(1)、新潟県(1)、兵庫県(1)、広島県(1)、福岡県(2)、三重県(1)、 糸魚川市(1)		9
12	南三陸町	愛知県(1)、石川県(2)、愛媛県(1)、群馬県(1)、佐賀県(1)、島根県(2)、東京都(3)、富山県(1)、奈良県(1)、兵庫県(1)、福岡県(1)、北海道(1)、三重県(1)、 伊佐市(1)、金沢市(3)、滑川市(1)	島根県(1便) 富山県(1便)	22
13	山元町	愛媛県(2)、兵庫県(1)、福岡県(1)、北海道(1)、三重県(1)		6
14	亘理町	愛媛県(1)、大分県(1)、熊本県(2)、富山県(1)、奈良県(1)、兵庫県(1)、三重県(1)、 山形県(1) 金沢市(1)	富山県(1便) 山形県(1便)	10
増加便数 19便(1便減(*))=18便増				214

\*石巻市・山元町へ搬送の予定だった愛媛県分が、山元町のみに変更となったため、石巻市欄の愛媛県の便数は1便減となったが、新たに愛媛県から1便増便が確定したため、石巻市分についての愛媛県分の増減はない。

## 2. 本県への一括搬送分

- ・全国都道府県知事会からの呼びかけ等による、都道府県等からの支援物資一括搬送分。(搬入先は仙台市等の「輸送先倉庫」)
- ※ 現在は、可能な限り被災市町への直接搬送に切り替えている。
- ・26都県・2市から支援物資の申し出があり、被災市町へ搬送(予定)。

3月15日から取扱開始

都道府県等名	※( )書きは便数	(うち増加分)	計
石川県(2)、愛媛県(4)、大分県(3)、岡山県(2)、沖縄県(1)、神奈川県(1)、岐阜県(2)、熊本県(1)、群馬県(1)、埼玉県(2)、佐賀県(3)、千葉県(1)、東京都(3)、徳島県(3)、鳥取県(2)、富山県(5)、長崎県(1)、奈良県(6)、兵庫県(2)、広島県(2)、福岡県(3)、北海道(1)、三重県(4)、宮崎県(2)、山形県(2)、山梨県(1)、 牛久市(1)、白山市(1)		北海道(1便)	62便
増加便数 1便			

※ 太字・アンダーラインの自治体は、前回報告後に追加のあったもの

※ 市町・都道府県ともに五十音順

## 環境生活部の状況

※下線は前回からの変更箇所

## 1 水道関係 (3月29日16:00現在)

## (1)被害状況 (未復旧率 約24%)

- ・給水に支障のある市町村 (26市町) (別紙資料)

仙台市 (一部)	多賀城市 (一部)	七ヶ宿町 (一部)	利府町 (全戸)	女川町 (全戸)
石巻市 (一部)	岩沼市 (一部)	村田町 (一部)	大和町 (一部)	南三陸町 (全戸)
塩竈市 (一部)	栗原市 (一部)	亘理町 (一部)	大郷町 (一部)	
気仙沼市 (一部)	東松島市 (一部)	山元町 (一部)	富谷町 (一部)	
名取市 (一部)	大崎市 (一部)	松島町 (一部)	涌谷町 (一部)	
角田市 (一部)	蔵王町 (一部)	七ヶ浜町 (全戸)	美里町 (一部)	

- ・復旧済み市町村 (9市町村)

白石市, 登米市, 大河原町, 柴田町, 川崎町, 丸森町, 大衡村, 色麻町, 加美町

## (2)応援体制

日本水道協会は、各市町村からの応援給水の要請に基づき、同協会の各地区から106台の給水車及び6台の指揮車を手配しており、罹災市町村において給水活動を行っている。

## 2 埋火葬関係

## (1)埋火葬関係

## ①通知等

- ・全国知事会あてに、火葬の支援を要望 (14日発出)
- ・市町村に対し土葬関係の手続きを通知 (16日)
- ・市町村に対し埋葬処理の方針及び状況を確認

## ②燃料手配

- ・火葬用の燃料 (灯油) の確保が急務
- ・東松島市火葬場に使用する灯油の調達について要請あり
- ・県対策本部から岩沼市斎場に火葬用燃料 (重油) 1,500リットルを手配済
- ・塩釜斎場及び柴田斎苑に火葬用燃料を手配し、各2,000リットル到着済
- ・白石斎苑, あぶくま斎苑, 柴田斎苑に火葬用燃料を手配し、各2,000リットル到着済
- ・川崎斎場に火葬用燃料を手配し、1,000リットル到着済
- ・南さんりく斎苑及び黒川浄斎場に火葬用燃料を手配済

## ③火葬場の受入

- ・県内火葬場及び県外協力火葬場の稼働状況 (受入可能数) を市町村へ提供
- ・火葬代の個人負担免除について市町村へ通知 (22日)

## (2)棺等葬祭用品

- ・宮城県葬祭業協同組合に支援要請
- ・全日本葬祭業協同組合連合会に支援要請
- ・全国霊柩自動車協会に支援要請

### 3 廃棄物関係

#### (1) 応急処理

- ・環境省より、災害の予防、応急対策又は復旧のために必要な野外焼却は、例外的に認められる回答有（12日20時30分）
- ・震災廃棄物処理対策検討チームの設置（技術次長以下4班体制）（14日）
- ・災害廃棄物の処理や燃料調達の円滑化について、国に対し要望（17日）
- ・阪神淡路大震災に係る兵庫県廃棄物行政経験者（3人）来県（17、18日）
- ・山形県庁や県内外業界団体の支援により、県内のし尿を汲み取り、山形県内で処理中
- ・仮設トイレ搬入完了【川崎市から多賀城市へ100基：24日】  
【名古屋市から女川町・南三陸町へ各20基：25日】
- ・鹿児島県環境整備事業協同組合から宮城県生活環境事業協会へバキューム車9台、パッカー車3台、合計12台を無償譲渡。26日以降、気仙沼市、多賀城市、石巻市へ順次配備。
- ・被災家電の処理方法を市町村等に対して通知（24日）
- ・国より、損壊家屋等の撤去等に関する指針を関係県に通知（25日）
- ・災害廃棄物処理の基本方針策定（28日）
- ・被災自動車の処理方針策定（29日）

#### (2) 施設の被害状況

明らかに被害状況が確認されている施設は、次のとおり

- ・亘理名取共立衛生処理組合亘理清掃センター（粗大ゴミ）建物崩壊
- ・仙台市南蒲生環境衛生センター（し尿）全壊
- ・仙台市松森工場（焼却）ゴミクレーン脱輪等 他37施設

### 4 福島第一原子力発電所事故に関する対応

- ・主管課長等連絡会議の設置（15日）
- ・相談窓口の設置（16日）（相談件数累計2,368件（29日17時現在））
- ・原子力安全保安院より原子力立地地域（1道13県）の東京事務所に対し説明会の開催（16日～）
- ・空間放射線モニタリング調査（14日から）（29日の結果は別紙のとおり）
- ・水道水及び農畜産物の放射能測定（25日、28日）

### 5 生活関連物資関係

#### (1) 生活物資供給

- ・県内市町村等からの県への応急生活物資供給の要請に対し、「災害時における応急生活物資供給に関する協定書」（相手方：宮城県生活協同組合連合会）に基づき12日以降、水・食糧・生活物資等を搬送
- ・主な供給物資  
おにぎり、パン、カップメン、バナナ、飲料水、ガスボンベ、オムツ、毛布、肌着等
- ・要請（搬送）先  
石巻市、塩竈市、気仙沼市、多賀城市、東松島市、亘理町、七ヶ浜町、加美町、女川町、南三陸町

#### (2) 「生活関連物資のお知らせ」ホームページを開設（16日）

### 6 ペット関係

- ・緊急災害時被災動物救護本部の設置（※宮城県獣医師会の協力による。）

場所：動物愛護センター

業務：避難動物等の収容場所の確保・救援物資の受入

## 7 家畜死体の処理関係

(1)被災により発生した家畜死体を処理するため、家畜所有者あるいは市町村等からの申請に基づき、場外埋却を許可

- ・申請許可件数 計2件（28日17時現在）

## 8 食品衛生関係

(1)食中毒の未然防止

- ・避難所に対し、食品衛生監視員を派遣し、食品の衛生的な取扱い、加熱処理、食用不適な食品の廃棄、器具・容器等の消毒等について指導（避難所108か所、指導累計153回）
- ・食品衛生監視員を食品の流通集積拠点に派遣し、食品の配送等における衛生確保について指導（3か所3回）
- ・弁当提供施設等に対する衛生指導（6か所6回）

## 9 企業等からの支援の動き

- ・三菱自動車工業（株）からEV（i-MiEV（アイミーブ））10台無償貸与の申出有。  
3月19日、5市町（仙台市、気仙沼市、東松島市、山元町、南三陸町）及び県地方機関に配備済。  
3月24日、仙台市に配備した車両1台を石巻市に配置換え。
- ・日産自動車（株）からEV（LEAF（リーフ））5台無償貸与の申出有。  
3月22日、県地方機関（3台）、仙台市（1台）に配備済。  
3月26日、仙台市に配備した1台を県地方機関に配置換え。
- ・3月28日、三菱商事（株）からEV（i-MiEV（アイミーブ））6台無償貸与の申出有。
- ・3月28日、（株）オーエスからモバイルソーラーユニット（巻取り型軽量太陽光発電機）とLEDライト10セット無償提供。石巻市に配備済。

## 10 施設被害額

区分	被害額（暫定）（千円）	備考
環境生活部所管施設	2,228,652	保健環境センター，原子力センター，動物愛護センター分
廃棄物処理施設	2,077,000	9施設判明分
計	4,305,652	

## 11 今後想定される対応

### 《環境対策課》

- ・工場、事業場からの有害物質の飛散・流出の有無の確認

### 《廃棄物対策課》

- ・災害等に起因する災害等廃棄物の発生及び廃棄物処理施設の被災について、情報収集、広域連携、災害復旧費補助申請等の支援を実施
- ・災害により発生する災害等廃棄物（し尿含む）の処理について、市町村の要請を受け災害時支援協定団体へ応援要請を実施

都道府県	No	被害事業体名	被害発生状況	給水管線		断水等の影響		復旧対策状況		復旧		未復旧		状況確認日時
				開始時刻	戸数	人口	(系統変更、給水量対応等)	戸数	人口	終了時刻	戸数	人口		
宮城県		塩竈市	大倉ダムから取水している浄水場5箇所破損を修繕。橋の管浄水場が破損し、配水池への貯水が完了。市内の配水管本管3件漏れ。部分過水。山側の被害の状況により過水し、今回は高層にも過水し漏水を確認する。		25,852		復旧完了戸数については、26日現在の作業で98.5%を確保。濁りも浄配水池への送水開始。仙市・山形配水池への送水に關して3月末の復旧見込み。	25,470		382		3月27日8:00 塩竈市		
宮城県		仙台市	浄水場は壊れ、市内各地で断水・漏水。断水人口については3/28 16:00現在。	地震直後	208,500	480,200	・給水量による応急給水。 ・復旧見直し ・仙台市の浄水場水系、復旧済み(3/25)配水池2ヶ所(仙台市高層配水池)の供給は3/24以降順次開始。現在、仙台市内で作業を行っており、復旧は3/29に見込み。	200,100	452,400	未定	6,400	14,700	3月29日10:00 仙台市水道局	
宮城県		村田町	大字村田、大字小泉、大字足立、大字福本地区の一部が断水。町内浄水場本管3件漏れ。施設の不具合や本管漏水が多数あり現在調査中。一部復旧したが、完全復旧にはしばらく時間がかかる模様	3/11午後3時	3,663	11,748	応急給水作業 給水場所 3箇所 タンク7基 自備給水車2台 応援給水車3台で対応	3,000	9,400		663	2,340	3月27日8:00 村田町	
宮城県		気仙沼市	・緊急時待機等による断水 ・塩山浄水場 停電により操業停止 ・新井浄水場 自家発電により操業継続 ・大沢浄水場 停電により操業停止 ・山形浄水場 自家発電により操業継続 ・大田浄水場 停電により操業停止 ・長沢浄水場 津波浸水・流失により操業停止 ・新築のポンプ場 津波浸水・流失により操業停止 ・大田地区 配水管破損により管内給水停止 ・配水池施設破損	3/11 PM3:00	25,800	73,200	・塩山浄水場 復電(14日20:10)操業再開 ・新井浄水場 復電(17日19:00)自家発電で対応し操業継続 ・臨時給水 95箇所 ・唐桑地域 一部復旧	9,900			15,900		3月27日19:00 気仙沼市カス水 道部	
宮城県		角田市	阿賀川左岸部(全体の83%)が断水している。浄水施設は不明。小田浄水場も稼働しているが、配水池で水をためて、そこから給水も稼働している状態。		11,000		給水区域ではほぼ全面復旧したが、一部の給水管は修理中である。26日まで修理中の給水車による給水を行った。県外の11箇所から給水車による支援を受けた。	11,000		3月26日		0	3月28日9:00 角田市	
宮城県		多賀城市	・仙市・仙塩地区に連絡。広域水道で2400Gの破損により送水できない。復旧の見通しはたっていない旨を確認する。(11日 19時44分) ・市川配水池、緊急断水発生 ・仙田浄水場から来た山形浄水場への送水不可(11日 20時27分) ・配水管の空管井漏れ5ヶ所(2日朝明分まで) ・山形浄水場の空管井漏れ3ヶ所(2日朝明分まで) ・広域水道受水停止のため、受水地点森林配水池緊急断水発生(11日 23時00分) ・山形浄水場の緊急断水発生(山形浄水場からの連絡がたれたこと、天の山配水池2号排水井漏れのため) ・天の山配水池緊急断水発生(山形浄水場からの連絡がたれたこと、天の山配水池緊急断水発生を決定) ・市内全区域の広域活動を実施 ・天の山配水池緊急断水発生(12日 6時05分) ・配水管漏水(18日) ・天の山配水池排水井漏れ(11日 23時54分) ・配水管の空管井漏れ7ヶ所(2日朝明分まで) ・配水管(φ700)緊急断水発生(全網ならず全網のまま) ・配水管(φ600)漏水	3/12 am6:07	22,485	56,675	・市内施設関係停電(完全通電)は、16日19:30 ・山田水源井関係の通電は2日14:00 ・空管井補修4ヶ所復旧(2日朝明分まで) ・配水管入れ替え終了。復旧(22日朝明分まで) ・地震発生からの支援。自備隊及び一般ボランティアを含め給水車による応急給水中。 ・給水車200台 ・給水車2台1台を1m1台。 ・天の山2号配水池排水井復旧(22日朝明分まで) ・空管井補修6ヶ所復旧(25日朝明分まで) ・緊急断水発生(φ700)半動で再開できるよう復旧(25日朝明分まで)天の山山形浄水場での送水監視体制は未確定 ・配水管(φ600)復旧(25日朝明分)	2,582	6,277	18,903	50,386	3月28日17:00 多賀城市		
宮城県		文川町	文川浄水場は稼働中。賢浄水場については、施設で漏水等あり、水を作れる状態にはなく、現在修繕中。緊急断水については、町内浄水場のみ被害がなく稼働中。断水区域については把握できていない。				文川浄水場系統の避難所3箇所(総合体育館、第二中学校、第一中学校)については給水中。他の避難所については給水車で給水。						3月29日15:00 文川町	
宮城県		松島町	仙市・仙塩からの受水はまだ未定。大崎川水系の系列は20L/時程度で送水開始。配水池までの幹線に過水し、漏水調査を20日開始。自前の二子屋浄水場は稼働中。給水用に使用している。5箇所の配水池は現時点で確認できる損傷箇所無し。漏水箇所は多数あるが町内集約で修繕可能な状況		5,513		水の量は確保されている。断水地域には給水車9台(三菱製4台、仁保保用2台)で給水実施。	600		4,913			3月20日11:15 松島町	
宮城県		白石市	赤土水道 広域水道管部山形浄水場からの送水停止と、市のメーンの配水池(2箇所)を緊急断水したことにより、給水区域の広範囲で断水。停電及び設備損傷が原因により状況把握できず。白石水道で供給している一部区域については給水を確認。 ※断水水道 上下水道局水道:通常給水 上下水道局水道:非常給水(非常時発生) 浄水場水道:断水(停電に伴って停止) 三井簡易水道:断水(停電に伴って停止)	3月11日	9,000	23,000	断水していた給水戸に対しては応急給水により給水開始。水圧低下の3戸については復旧後の状況が不明。未定復旧の手配。本日をもって実施は終了した。	9,000	23,000	28日14:00	0		3月28日17:00 白石市	
宮城県		涌谷町	・大崎川浄水場送水管破損による受水停止及び本管破損等により断水(地震発生時から3/23 6:30まで) ・配水管の漏水箇所2箇所(29日18:00まで朝明分)	緊急断水 により 3/11 14:46	5,700	17,500	・停電(完全通電)は18日未明 ・大崎川浄水場から各戸へ送水開始(23日6:30) ・配水管の漏水箇所4箇所復旧 ・給水車8台(給水区域に約19箇所)	5,698	17,484		2		3月29日15:00 涌谷町	
宮城県		岩沼市	・配水管の漏水4箇所(現在調査中)		15,979	44,451	・配水管の漏水2箇所の試験送水及び試験実施を実施。 ・新築(花)工業団地復旧給水 ・給水車、自備隊及び支援隊を合わせて4台(市役所のみ)1箇所。	15,370	42,572		609	1,879	3月28日15:00 岩沼市	
宮城県		名取市	・停電による一部断水 ・広域水道送水管破損による受水停止(地震発生直後から現在まで) ・配水管の漏水箇所2ヶ所(28日00:00朝明分まで) ・給水車2台(断水区域を中心に市内17箇所)	津波発生時	9,206	27,700	・停電(完全通電済み) ・広域水道送水に伴い、配水系統の復旧 ・配水管の漏水箇所2ヶ所(27日00:00朝明分まで) ・給水車2台(断水区域を中心に市内17箇所)	6,200	19,300		3,006	8,400	3月28日09:00 名取市	
宮城県		丸森町	配水管の破損、停電による配水施設の機能停止など(配水管φ100mm2箇所、φ150mm1箇所)	3/11 夜	3,346	11,228	停電後、非常用発電機にて給水を継続。配水施設については、クイックで復旧に努力した。重要配水管の修繕に着手し、翌日には復旧開始。その後順次修繕した。21日に配水完了については修繕完了した。修繕完了までは、給水車2台で対応した。	3,346	11,228	23日8:30	0		3月28日8:30 丸森町	
宮城県		栗田町	仙山浄水場による全町断水		14,559	38,535	1.給水車11台 給水箇所6箇所 漏水調査・修理箇所 100箇所(未集計)	14,559	38,535		0		3月27日19:00 栗田町	
宮城県		大河原町	仙山浄水場配水池(送水停止)。停電による取水(圧力)送水能力低下。送水機、ポンプ施設点検、配水管破損8箇所、給水管破損14箇所	3月12日	3,100	7,900	仙山浄水場完全受水、停電完全復旧。増圧ポンプ施設点検完了。送水機(9箇所)、給水管(16箇所)の漏水箇所復旧	3,100	7,900	3月23日	0		3月25日 18:00 大河原町	
宮城県		亶理町	・地震直後、配水量異常 ・飲料水確保のため全戸断水 ・停電により浄水場浄水場停止 ・送水により浄水場浄水場停止 ・漏水箇所:34箇所(26日現在)		11,847		・津波による甚大な被害地域を順に配水7カ所を復旧 ・停電復旧後、浄水場の運転を再開し一部地域に給水開始(18日～) ・広域水道からの受水開始、給水エリアを拡大(22日～)	9,627		2,220			3月26日 18:00 亶理町	
宮城県		七ヶ浜町	全戸断水 貯水池のク30000容量 新たに井戸を掘削。水質検査の結果飲料水としての使用は不可。動力が必要であり、通電しない場合は利用できない。		6,518		給水箇所7箇所(給水車(自備隊含む)7台) 現場が狭いので、近くで供給可能な貯水池等の情報があれば、随時紹介したい。	0		6,518			3月27日13:30 七ヶ浜町	
宮城県		大和町	・県水供給 ・送水機受水なし ・閉鎖系から受水 ・配水管破損 ・橋脚(1ヶ所)の200箇所 ・ポンプ場停電による送水停止3箇所 ・浄水場浄水場 ・断水による運転停止		2,700	8,000	・県水、閉鎖系のみ継続して受水中 ・配水機 稼働終了 ・復旧によりポンプ場、浄水場浄水場 ・断水地域については、給水車1台で対応した。 (断水地域は無いが、住民に対し、節水協力を依頼中)	2,700	6,000	(復旧済) 断水については継続	0		3月28日17:00 大和町	

宮城県	大町村	<ul style="list-style-type: none"> <li>停電により送水ポンプ稼働停止</li> <li>大町広域水道からの送水停止を受け、全戸断水(11日P4:37から)</li> <li>配水管の漏水箇所9か所(25日13:00判明分まで)</li> </ul>	3/11 PM3:00	1,608	5,371	<ul style="list-style-type: none"> <li>送電(一部)は15日(P5:00)</li> <li>広域水道から受水再開(16日A6:00)</li> <li>全戸への給水再開(16日P5:45)</li> <li>配水管の漏水箇所7か所復旧(16日)</li> <li>配水管の漏水箇所1か所復旧(18日)</li> <li>配水管の漏水箇所1か所復旧(24日)</li> <li>給水車4台(断水区域中心)に給水(6箇所)</li> <li>全戸給水(26日A11:00)</li> </ul>	1,608	5,371	3/26 11:00	0	0	3月26日11:00 大町村
宮城県	富谷町	<ul style="list-style-type: none"> <li>仙南仙塩広域水道送水管破損による受水停止により断水(地震発生時から現在まで)</li> <li>配水管の漏水箇所2箇所 壁に亀裂</li> <li>送水ポンプ稼働停止</li> <li>配水管の漏水箇所約40箇所</li> <li>水管種の漏水3箇所</li> </ul>		14,917	43,595	<ul style="list-style-type: none"> <li>配水管の漏水箇所調査中</li> <li>配水管の漏水箇所調査中</li> <li>給水車12台</li> <li>給水車13台(断水区域の給水場所)</li> </ul>	5,888	17,217		9,031	26,288	3月28日18:00 富谷町
宮城県	大郷町	<ul style="list-style-type: none"> <li>配水管破損30件</li> <li>水道施設すべて停電</li> <li>地震発生時に大町広域水道断水</li> <li>3月21日より大町広域水道より180m受水</li> </ul>	地震発生時	2,419	9,143	<ul style="list-style-type: none"> <li>給水車3台</li> <li>配水管の漏水調査及び修繕</li> </ul>	2,404	9,098		15	45	3月28日17:00 大郷町
宮城県	山元町	<ul style="list-style-type: none"> <li>広域水道からの受水は未開始。小平の井戸について、僅かに浄水開始。90%以上</li> <li>山下井戸もみよけが可能であるが、自衛隊によるお風呂への給水及び給水車への給水に利用</li> <li>配水池の破損箇所は今のところは見られないが漏水箇所は多数ある。</li> </ul>		5,453		<ul style="list-style-type: none"> <li>横山、小平、坂元、山下井戸配水地区には配水開始</li> <li>断水地区は、給水車1箇所固定し、町営住宅ほか19箇所8台より給水</li> </ul>	1,380			4,073		3月28日16:00 山元町
宮城県	川崎町	<ul style="list-style-type: none"> <li>上水道の一部及び全ての緊急水道(8ヶ所)で断水する。</li> <li>上水道の貯上浄水場のみ、自家発電で100%稼働させ給水を継続する。</li> </ul>		2,000		<ul style="list-style-type: none"> <li>12日から町内16か所に臨時給水所を設け、給水車により給水し、15日から21日までで断水区域全域からの給水車により応援給水を受ける。</li> </ul>	2,000		26日 17:00	0	0	3月28日17:00 川崎町
宮城県	判別町	<ul style="list-style-type: none"> <li>広域水道断水及びシステム配水池亀裂修理中、自己用水井戸に濁り水が発生し、原因調査中、管路については、件程度の破損あり。自己水を水処理し、それを併せて給水を実施。配水管への汚水、洗剤及び排水の処理調査を実施中。仙南-仙塩広域水道からの受水停止により断水。</li> </ul>		11,536	38,343	<ul style="list-style-type: none"> <li>自己水を水処理し、配水池より給水池点9箇所に給水車で運搬し対応。本管の通っている学校等3箇所に仮設の立ち上げ給水タンク(11、11、11)を、給水車(2-3台、3-1台、4-2台)を配水。</li> </ul>	0	0		11,536	34,842	3月27日10:00 判別町
宮城県	石巻広域水道	<ul style="list-style-type: none"> <li>停電により浄水場停止</li> <li>石巻市、東松島市全域断水</li> </ul>	2011/3/11 14:45 (地震直後)	75,773	208,617	<ul style="list-style-type: none"> <li>■取水場</li> <li>・塩取取水場(3/13通電後、正常稼働中)</li> <li>・鶴巻浄水場</li> <li>・石巻浄水場(3/13通電、3/20コンクリート構造物の点検終了、3/21施設能力55,000m<sup>3</sup>/日のうち、応急修繕により40,000m<sup>3</sup>/日の浄水処理が可能となる)</li> <li>・大町浄水場(3/13通電、3/20漏水等の漏水修繕完了、3/21浄水処理開始)</li> <li>・須江山浄水場(3/13通電後、正常稼働)</li> <li>■断水区域は状況</li> <li>・3/17より試験給水を開始、3/25 22:00現在の通水戸数 22,998戸</li> <li>■応急給水所対応状況(3/28現在)</li> <li>・常設給水車所:57箇所</li> <li>・送電所等は巡回給水を実施</li> <li>・応援給水車:42車(東洋、民間ボランティア等)の給水タンク車54台及び陸上・航空自衛隊</li> </ul>	22,998		未定	52,678		3月26日13:00 石巻広域水道企業団
宮城県	色町町	通常給水		1,361	5,237	17日に復旧	1,391	5,237	3月17日	0	0	3月20日19:00 色町町
宮城県	蔵王町	<ul style="list-style-type: none"> <li>蔵王町300戸のうち、3100戸断水</li> <li>仙南仙塩広域水道の水道管が破断し、受水出来なため、3月11日より現在まで断水している</li> <li>停電による断水</li> <li>3月22日までの水道管漏水件数30件(段場で把握しているのみ)</li> <li>(※断水区域については、把握できず)</li> </ul>	3/11 PM3:00	3,100		<ul style="list-style-type: none"> <li>断水対応は給水箇所5箇所検査し給水開始して断水区域の断水を実施</li> <li>停電(完全停電)は18日</li> <li>断水区域の断水箇所は断電したが断水区域の一部は断電が完了している。</li> <li>広域水道からの受水再開のめどが立たないため2800戸が断水している。</li> <li>配水管の漏水修理14箇所完了。</li> <li>給水管の漏水修理12箇所完了。</li> </ul>	300		未定	2,800		3月22日12:00 蔵王町
宮城県	加美町	<ul style="list-style-type: none"> <li>断電による断水</li> <li>配水管の漏水箇所(8箇所)</li> <li>配水池及び配管の破れによる濁り水</li> </ul>	3/11 PM3:00	805	1,883	<ul style="list-style-type: none"> <li>停電完全復旧(16日3:00)</li> <li>漏水調査復旧(16日18:00)</li> <li>濁り水処理(16日17:00)</li> </ul>	505	1,883	3/16 17:00	0	0	3月23日8:30 加美町
宮城県	登米市	<ul style="list-style-type: none"> <li>保良前浄水場:全面復旧</li> <li>石巻浄水場:全面復旧</li> <li>鶴巻浄水場:全面復旧</li> <li>石巻浄水場:全面復旧</li> <li>大町浄水場:全面復旧</li> <li>登米市浄水場:全面復旧</li> <li>大町浄水場:全面復旧</li> <li>大町浄水場:全面復旧</li> </ul>	11日夜	26,441	85,354	<ul style="list-style-type: none"> <li>・全域で漏水調査修繕中(通報42箇所、うち復旧済14箇所、応急対応工事等中、給水中42)</li> <li>※給水所は28日間で閉鎖。希望者には給水所へ給水する。</li> </ul>	26,441	85,354	21日8時	0	0	3月26日14:00 登米市水道管理課
宮城県	栗原市	<ul style="list-style-type: none"> <li>停電による全戸断水</li> <li>浄水場稼働停止</li> <li>浄水場破損</li> <li>取水場破損</li> <li>配水池破損</li> <li>送水管破損</li> <li>送水管破損</li> <li>配水管破損</li> <li>配水管等の漏水被害 154か所(27日判明分まで)</li> <li>濁水の濁り</li> <li>ポンプ稼働停止</li> <li>エレベーター・修繕異常</li> <li>雨水供給用配水池送水停止</li> <li>緊急避難井停止</li> <li>漏水調査件数 167件(27日判明分まで)</li> </ul>	地震発生時	25,420	73,375	<ul style="list-style-type: none"> <li>停電(完全停電)は17日</li> <li>自衛隊による浄水場運搬</li> <li>宮城県大町広域水道小塩配水池送水再開(25日)</li> <li>・ろ過装置の設置</li> <li>・浄水場の復旧</li> <li>・取水場の復旧</li> <li>・配水池の復旧</li> <li>・浄水場の復旧</li> <li>・ポンプ場の復旧</li> <li>・配水管の漏水箇所復旧</li> <li>・濁水処理</li> <li>・給水所 23日現在17か所(12日～16日10か所、17日～19日23か所、20日19か所、21日17か所、22日15か所)</li> <li>・給水車 25台(市)</li> <li>・給水車 5台(委託業者)</li> <li>・支援団体 11台(18日)</li> <li>・民間ボランティア 6台</li> <li>断水区域の給水所及び病院等に給水</li> </ul>	24,842	71,898		577	1,482	3月26日22:00 栗原市
宮城県	閉三陸町	<ul style="list-style-type: none"> <li>3浄水場が破綻。その他の浄水場も停電により使用不能</li> <li>町内4箇所の井戸のうち、助野の2箇所と伊原前の1箇所は取水ポンプが壊れたことを確認した。まだ停電中なので、大町の自家発電を稼働中である。</li> <li>今後、水質検査と水質検査を予定している。</li> <li>もう1箇所の戸数は、井戸へ行く道路が破損を受けており、道路の復旧待ちである。</li> </ul>		5,066		<ul style="list-style-type: none"> <li>自衛隊により対応</li> <li>給水車7台(石川町2台、山形町3台、長崎町1台)及び自前の給水車2～3台で対応。</li> </ul>	0			5,066		3月29日14:15 閉三陸町
宮城県	栗原町	<ul style="list-style-type: none"> <li>深井戸のポンプの異常については修理が終わった。昨日(21日)からくみ上げている。配水池に送水を開始している。</li> <li>本館については、漏水箇所を調査中であり、全域で修理中。</li> <li>浄水場には17日から通電し、取水を開始。</li> </ul>		8,391		<ul style="list-style-type: none"> <li>大町市から水をもって、町内9ヶ所災害用タンクで給水。給水タンクがない地域には給水車で対応中</li> <li>大町市と連絡のある地区(加美地区と隈根地区)には給水開始</li> </ul>	7,691			700		3月28日14:00 栗原町
宮城県	大崎市	<ul style="list-style-type: none"> <li>停電による全戸断水</li> <li>広域水道送水管破損による受水停止</li> <li>原水濁り発生3ヶ所</li> <li>施設破損13ヶ所(白布地区配水池地盤陥没)</li> <li>漏水箇所報告321件</li> <li>停電発生後対応6ヶ所</li> <li>停電復旧停止施設3ヶ所</li> </ul>	3/11 地震直後(14:45)	45,300	130,300	<ul style="list-style-type: none"> <li>電力復旧により通常運転再開</li> <li>広域水道送水(3/24)</li> <li>濁水処理</li> <li>白布地区配水池地盤陥没調査</li> <li>漏水復旧285件</li> <li>応急給水:給水車対応4台</li> </ul>	45,250	130,140		50	160	3月29日8:00 大崎市
宮城県	七ヶ宿町	<ul style="list-style-type: none"> <li>停電</li> <li>配水管の漏水 4か所(29日16:00判明分まで)</li> <li>長巻給水 2か所</li> <li>濁水 2箇所</li> <li>横川給水</li> <li>峠田給水</li> </ul>	3月11日	130	370	<ul style="list-style-type: none"> <li>電力関係 3/16 20:00 全域通電</li> <li>濁水処理</li> <li>(29日16:00判明分まで)</li> <li>長巻給水 3/10 2か所復旧完了</li> <li>濁水 3/14 1か所復旧完了</li> <li>濁水関係</li> <li>横川給水 3/17 給水開始</li> <li>給水車 2台(3/12～3/17)</li> <li>1台(3/11～3/16)</li> <li>峠田給水(3/11～)</li> <li>横川給水(3/12～3/17)</li> <li>長巻給水(3/12～3/13)</li> </ul>	75	210		55	160	3月29日16:00 七ヶ宿町
合計				612,112(1,377,885)		1,465,074(960,452)		1,472,668(1,467,701)				

# 福島第一原子力発電所事故対応に係るモニタリング結果について

環境生活部原子力安全対策室  
平成23年3月29日

1 測定日：平成23年3月29日

2 測定結果

(1) 山元町方面

測定装置：モニタリングカー

単位： $\mu$  Sv/h

測定地点		測定時間	測定値
仙台市	東北電力本店ビル駐車場	9:13 ~ 9:23	0.14
名取市	名取市役所付近	15:10 ~ 15:20	0.16
岩沼市	東北電力岩沼営業所	14:41 ~ 14:51	0.14
亘理町	亘理消防署付近	14:03 ~ 14:13	0.28
山元町	山元町役場付近	10:31 ~ 10:41	0.23
		11:29 ~ 11:39	0.23
		12:29 ~ 12:39	0.23
		13:29 ~ 13:39	0.23

(2) 白石市方面

測定装置：サーベイメータ

単位： $\mu$  Sv/h

測定地点		測定時間	測定値
大河原町	大河原町役場付近	13:25 ~ 13:35	0.32
白石市	東北電力白石営業所	9:45 ~ 9:55	0.30
		10:45 ~ 10:55	0.31
		11:45 ~ 11:55	0.31
		12:45 ~ 12:55	0.32

(3) 仙台市

測定装置：可搬型モニタリングポスト

測定地点：宮城県庁屋上（仙台市青葉区）

単位： $\mu$  Sv/h

測定期間	平均値	最大値	最小値
H23.3.28 18:00 ~ H23.3.29 9:00	0.101	0.111	0.092

(4) その他

最大値（0.32  $\mu$  Sv/h）が10日間継続しても屋内退避の基準（10,000  $\mu$  Sv）の約130分の1

※ ホームページ URL：<http://www.pref.miyagi.jp/gentai/Press/PressH230315.html>



# 保健福祉部対応状況等について

※下線部が前回からの変更箇所

## 1 福祉施設の被災状況等

### ① 福祉（入所）施設の人的被害状況

種 別	入所者		職 員（里親含む）		備 考
	死 者	行方不明	死 者	行方不明	
高齢者福祉施設	<u>156</u>	<u>132</u>	<u>12</u>	<u>92</u>	
障害者福祉施設	1	3	2	3	
児童母子福祉施設	14	19	2	1	
合 計	<u>171</u>	<u>154</u>	<u>16</u>	<u>96</u>	

### ② 被災者受入調整

- ・ 高齢者福祉施設：11 か所及び在宅被災者 5 市 1 町 28 名 計 284 名＝県内 155 名 県外 129 名  
厚労省 全都道府県受入れ可能施設調査 = 確定 9,640 施設 35,557 人  
(県内の高齢者施設に対して、最低限定員 1 割超の受け入れを要請 (3/29))
- ・ 障害者福祉施設：入所施設 1 か所 8 名＝県内 8 名 県外 0 名 (継続調査中)  
(入所施設以外継続調査中)  
厚労省 全都道府県受入れ可能施設調査 = 暫定 2,798 施設 8,756 人
- ・ 児童母子福祉施設：厚労省 全都道府県受入れ可能施設調査 = 暫定 2,393 施設 7,148 人
- ・ 精神科病院：3 病院 計 289 名  
県内 40 医療機関等に 209 名、県外 10 医療機関に 49 名、調整中は 1 病院 31 名

### ③ 支援活動の状況

#### ■介護支援関係

- ・ 厚労省 全都道府県の被災地への介護職員等派遣に関する調査 確定 4,905 人
- ・ 県介護福祉士会が石巻・女川の避難所で介護支援活動 (3/19～)
- ・ 宮城大学 (4 名) が石巻の避難所で介護支援活動 (3/19)
- ・ NPO 全国コミュニティライフサポートセンター (16 人) が石巻市内と女川町内の避難所で介護支援、介護物資等搬送支援 (3/22～)
- ・ 県ケアマネージャー協会に、居宅・避難所の要介護者への対応に係る協力を要請 (各保健福祉事務所に協会各支部の連絡先を情報提供) (3/22)
- ・ 厚生労働省に、避難所における介護職員の派遣を要請 (3/23)
- ・ 避難所における介護等の提供調整事務局設置 (3/25～ 構成：県、ケアマネージャー協会、県介護福祉士会)
- ・ 他県からの介護職員 (群馬県, 38 名, 3/25～: 秋田県, 11 名, 3/26～) が避難所で介護支援活動
- ・ 日本介護福祉士会, 日本介護支援専門員協会が被災地での介護支援活動 (3/26～)

#### ■要保護児童支援

- ・ 厚労省 児童福祉関係職員派遣可能数調査 保育士・児童福祉司等 389 人 (児童相談所等派遣)
- ・ 厚労省 介護職員等派遣可能数調査 保育士・児童指導員等 1,144 人 (社会福祉施設等派遣)

### ④ 社会福祉施設等の被害 (継続調査中)

- ・ 高齢者入所施設 全壊・水没 33 カ所

## 2 災害時医療の状況等

### ① 県内の医療機関の受診対応状況

■宮城県HP <http://www.pref.miyagi.jp/iryuu/H23jishin/iryookikan.htm> 【随時更新中】

### ② 災害医療活動

■県災害医療コーディネーターと連携し、D-MAT (災害派遣医療チーム) 89 チームが急性期対応 (3/11～)

- ・ 国立仙台医療センター (基幹災害拠点病院) を中心に、災害拠点病院等と連携して急性期の患者

受け入れ、搬送に対応

- ・霞の目に拠点(SCU)を置き、気仙沼、石巻等からの患者搬送など広範な活動を展開

■災害医療対策本部設置(3/15～毎日定時開催)

- ・救護活動の的確かつ迅速な活動への連携強化を図るため、宮城県災害医療コーディネーター、県医師会、日赤、自衛隊・県関係課室・仙台市を構成メンバーとする会議を開催

■透析患者の搬送(3/22～23)

- ・搬送コーディネーターを通じ、気仙沼市78人、多賀城市、仙台近辺数名を千歳・恵庭の透析施設に防衛省輸送機により搬送

■災害対策基本法に基づく医師等応援派遣要請(3/17～)・・・・・・・・・・・・・・・・・・【別紙】

- ・医療救護班62チームが石巻市、塩竈市、女川町、南三陸町、気仙沼市等で避難住民の診療・健康相談等に従事

■災害対策基本法に基づく保健師派遣要請(3/14～)・・・・・・・・・・・・・・・・・・【別紙】

- ・20都道県8市町1大学51チーム(予定含む)が岩沼市、山元町、石巻市、気仙沼市、南三陸町等の避難所等で活動

■災害対策基本法に基づく心のケアチーム派遣要請(3/17～)・・・・・・・・・・・・・・・・・・【別紙】

- ・15都道県1市3医療機関19チーム(予定含む)が南三陸町、岩沼支所管内、石巻市、気仙沼市等で活動

■日本看護協会等からの看護師派遣(3/22～)

- ・県外病院及び県内健診団体の看護師75名が気仙沼市、塩竈市、山元町、石巻市、女川町、南三陸町の避難所にて活動(予定を含む)。

■歯科医による医療救護活動

- ・宮城県歯科医師会「災害時の歯科医療救護に関する協定書」に基づき、応急処置を行う歯科医療救護班を派遣。派遣先：石巻市、亶理町、南三陸町、山元町 計延べ97人
- ・メーカーから歯ブラシ6,000本、歯磨き粉1,800本を支援物資として確保。29日以降、山元町、亶理町、岩沼市、名取市に配送予定。

■OT, PT派遣

- ・リハビリテーション支援センターのリハ職3人が石巻市の3避難所の状況調査を実施。(3/22)
- ・県作業療法士会、県理学療法士会が避難所において支援活動を実施中(3/24～)。のべ12名が石巻市、岩沼保健所管内で環境調整や運動指導、杖の調整・提供等の活動を展開。

■薬剤師(県内・秋田・北海道・東京等 2人/組 50組予定 3/17～先遣活動中)

- ・避難所での服薬指導、災害拠点病院、救護所等での調剤、医薬品管理等に従事中

■感染症対策(避難所及び被災地における感染症の発生予防対策及びまん延防止対策)

- ・東北大学の指導の下、インフルエンザ等の感染予防・蔓延防止のため、避難所向けの注意喚起の掲示用資料と指導マニュアルを配布
- ・保健所を通じて、手指消毒薬やマスク等の衛生資材を避難所に配布(3/18～)
- ・押谷東北大学教授他による避難所における巡回調査及び指導(3/23～)

■日本血栓止血学会によるエコノミークラス症候群予防のための検査活動

- ・岩沼支所管内の避難所から巡回し、順次活動地域を拡大(3/26～)

③ 医薬品供給等(医薬品が不足する状況にはない)

■医療用医薬品(医師の処方による調剤薬等)

- ・災害拠点病院(救護活動)、救護所  
→宮城県と東北大で情報共有し卸売業者に発注→医療救護班へ
- ・病院、一般診療所  
→医療機関の発注に基づき卸売業者が医療機関あて配送

■一般用医薬品(市販薬・消毒薬・うがい薬・衛生資材等)

- ・国、他県等からの支援医薬品→宮城県公務研修所(ロビー、空き教室)に集積  
→宮城県薬剤師会、宮城県医師会が直接手配し、受領したものはそれぞれの団体において各地域避難所等へ

④ 栄養支援活動

■栄養補助食品の支援

- ・(財)日本健康・栄養食品協会を通じ、濃厚流動食22万食をメーカー各社の支援物資として提供
- ・アレルギー対応乳児用粉ミルク、嚥下補助剤についてメーカー各社から支援物資として提供

- ・給食施設支援として病院・高齢者介護福祉施設に対する無洗米、栄養補助食品を提供  
(以上 3/19~20)
- ・市町村からの要請により、ベビーフード2万食についてメーカー各社から支援物資として確保30日以降、沿岸部の市町に優先的に配送予定。

#### ■避難所等における栄養ケア

- ・特に課題が大きい重点地域を対象に、避難所の食事提供体制等の整備を検討中。

### 3 災害ボランティア活動

■宮城県災害ボランティアセンターを宮城県社会福祉会館内に設置(3/12~)、宮城県自治会館に移転(3/29~)

■知事の要請に対応し、内閣府に震災ボランティア連携室設置(3/16) 県・県内関係者と協議(3/17)

■市町村災害ボランティアセンター活動状況(宮城県災害ボランティアセンター調べ)

【3/28 17:00 現在】設置数：12市12町 35ヶ所 活動ボランティア数：1,390人

### 4 応急仮設住宅関係

#### ■県土木部と県保健福祉部にて対応

- ・第1弾として仮設住宅1万戸の確保を(社)プレハブ建築協会に要請(3/14)
- ・宮城県と(社)プレハブ建築協会により応急仮設住宅建設用地調査(3/17~)
- ・公営住宅、民間賃貸住宅の物件リスト調査提供中
- ・応急仮設住宅第1次着工(3/28~)
- ・市町村説明会実施 沿岸市町には出向いて説明(3/22~24)

### 5 その他の被災者救済・援護

- ・生活福祉資金(緊急小口資金)の貸付について、次の各市町社協で申し込み窓口を設置済み(3/29現在：仙台市、亶理町、村田町、川崎町、利府町、富谷町)。その他の市町村社協については、被害状況を勘案し、体制が整い次第実施。
- ・国保・後期高齢者医療等の窓口一部負担金及び保険料の減免、支払い猶予について市町村へ通知
- ・児童扶養手当・母子寡婦資金等の特別措置等
- ・介護保険制度上の柔軟な対応について、市町村及び介護事業者に周知  
(被災者等の利用者負担と保険料の減免等、介護施設等の定員超過、要介護認定等に関する特例)
- ・児童福祉施設における定員超過措置等の柔軟対応について各施設に周知
- ・妊婦健康診査の居住市町村以外での柔軟対応について各市町に通知
- ・障害者自立支援制度上の柔軟な対応について、市町村及び障害福祉サービス事業所等に周知  
(利用者負担の徴収猶予、支給決定・障害程度区分の認定の有効期間の延長等)

### 6 その他

- ・職員安否 子ども総合センター職員1名死亡(3/18確認)
- ・被災公所 仙台保健福祉事務所→原則として現在の庁舎を使用(一部業務は仙台合同庁舎に移転)  
東部保健福祉事務所→石巻西高校に機能移転  
東部児童相談所→子ども総合センターの庁舎に機能移転
- ・公用車の提供 広島県を通してマツダ株式会社より車両提供の申し出  
宮城県対がん協会より避難所への医薬品輸送車両の提供及びその運行(3/26~)  
結核予防会宮城県支部より避難所における感染症対策巡回調査用車両の提供(3/23~)
- ・被災に伴う国民健康保険等の被保険者等への支援について3県(岩手県、宮城県、福島県)で厚労省へ要望(3/22)
- ・被災に伴う後期高齢者医療制度に対する財政支援について、後期高齢者医療広域連合で厚労省へ要望(3/28)
- ・被災に伴う国民健康保険の有効期限が満了する被保険者証の取扱いについて、3県(岩手県、宮城県、福島県)で厚労省へ要望(3/30)







**平成23年3月11日に発生した地震による  
経済商工観光部所管施設等の状況（3月30日 10:00現在）  
第36報**

**1 所管施設の状況**

○産業技術総合センター

外壁にクラックあり 詳細は調査中

○高等技術専門校、障害者職業訓練校

- ・白石高等技術専門校・・・暖房設備の配管にズレ，壁・床にひび割れ
- ・仙台高等技術専門校・・・体育館の壁がはがれ，外壁に亀裂。旋盤が倒れ，暖房配管から漏水。本館から4号館への通路が波状に変形。
- ・大崎高等技術専門校・・・本館の基礎部分にひび割れ，段差が生じた。訓練機材の落下あり。
- ・石巻高等技術専門校・・・床上1m程度の浸水（3月14日現在水は引いた）。浸水により実習機材に被害が生じた。実習棟建物に若干のゆがみあり。
- ・気仙沼高等技術専門校・・・被害殆どなし。（壁の軽微なひび割れ等）
- ・宮城障害者職業訓練校・・・教室の窓ガラス3箇所破損，消火栓配管1箇所破損  
⇒5月からの開校に向けて鋭意調整中。

○松島公園管理事務所

- ・事務所は1m水没，土砂堆積で壊滅。レストハウスは，ガラス全損，自販機全損
- ・県営駐車場は水没。（残留車／第1・3：車なし，第2：バス1台，第4：車1台，第5：車3台）

○宮城海外研修員会館

外壁亀裂，タイル落下等

○夢メッセ・アクセル

- ・アクセル，夢メッセとも1階ガラス破損。1階に多数の車両が流れ込むなどの被害。

○ガレージファクトリー名取

数箇所のガラス破損。室内は書類や什器が散乱。機械設備の移動あり。

○商工振興センター

外壁タイル剥離。

○青葉インキュベーションスクエア（研究機関）

天井・ガラスの落下，研究機器破損など

**2 その他の状況**

○緊急車両専用給油所の設置

- ・3月17日，以下の給油所を緊急車両専用給油所として設置した。営業時間は午前

8時から午後6時まで。ただし、在庫状況により、供給を停止することがある。

卸町東サービスステーション 仙台市若林区卸町東5丁目7-34  
022-288-2050

愛島サービスステーション 岩沼市大字長岡字八幡3-1  
0223-23-6155

福沢サービスステーション 仙台市青葉区福沢町1-26  
022-215-4640

○フジパン仙台工場（仙台空港岩沼臨空・矢野目）生産ライン（1F）全滅。

○3月12日、日本GE株式会社（米ゼネラルエレクトリック日本法人）から物資提供等について協力の申出あり。

○トヨタ自動車(株)からの車輛提供の申出

3月14日、車輛（レンタカー20台）提供の申し入れがあり、3月18・19日に東部及び気仙沼の地方振興事務所に配置。

○合同庁舎等との定期便の運行について

3月16日運行開始。（毎日定時（午前）に県庁を出発。一日1往復）

○台南市長等からお見舞いの申出。

○3月16日、セントラル自動車(株)から、支援物資の提供あり。4トントラック4台分を気仙沼市、南三陸町に搬送。

○3月16日、住友商事(株)が、飲料水（2L×3,000本）を南三陸町へ提供。

○土日祝日（3月19日～21日）におけるパスポート発給業務

平日と同様の対応（申請受付及び交付事務）を行う。

○みやぎ外国人相談センターの緊急対応について

当面、通常の相談体制（平日のみ）に加え、土日祝日も6か国語での相談体制を実施。

○山形県（3人）及び外務省（3人）から通訳等の国際関係業務に従事する職員の応援派遣を受入。

○3月16日、三井物産(株)から、パン（8,000食）の提供あり。3月17日、パン（7,400食）の追加提供あり。

○3月17日、三菱商事(株)が、カップ麺（20,000食）を多賀城市などの避難所へ配布。

○3月18日、自衛隊及び社団法人宮城県トラック協会による被災地への燃料配送を開始。

○東京エレクトロンから物資提供の申出あり。（3/18）

○県内（仙台市を含む）のALT（外国語指導助手）の安否（ALT179人中死亡1人）

○3月17日、アイリスオーヤマ(株)からドラムポンプ（11本）、ブルーシート（230枚）等の提供あり。3月22日、使い捨てカイロ（約74,000個）、簡易トイレ（200個）、ブルーシート（約6,000枚）の追加提供あり。3月24日、使い捨てカイロ（約7万2千個）の追加提供あり。



## 平成23年東北地方太平洋沖地震 農林水産部関係確認状況

(前回からの変更部分にアンダーライン)

### 1 激甚災害の指定（政令公布 平成23年3月13日）

- ・ 農地等は復旧費の8～9割、養殖施設は復旧費の9割の補助見込み。

### 2 県有施設状況（地方公所）

(1) 農業関係、畜産関係、農業農村関係、林業関係施設には大きな被害なし。

(2) 水産関係

- ・ 水産技術総合C、養殖生産部、加工開発部、気仙沼水試／大きな被害発生。
- ・ 所管船舶／取締船（2隻）、新宮城丸、蒼洋、拓洋は全て転覆又は陸地乗揚げ。

### 3 農林水産関係被害の状況

別紙「平成23年東北地方太平洋沖地震による被害状況について（第14報）」にとりまとめており、現時点の被害額は、約8,491億円（うち、津波被害額は約8,409億円）となっている。概況は以下のとおりである。

(1) 農業関連

①農地・農業用施設

- ・ 用排水機場等の損壊、農地の浸水等。被害額は約3,573億円。

②農業関係施設

- ・ 園芸施設、乾燥施設、農業倉庫等の損壊等。被害額は約301億円。

③農作物等

- ・ いちご、野菜類等が浸水等の被害。被害額は約26億円。

④生活環境施設

- ・ 集落排水施設の損壊等。被害額は約15億円。

⑤農地海岸保全施設

- ・ 海岸防潮堤等の損壊。被害額は約205億円。

(2) 畜産関連

①畜産施設等

- ・ 畜舎等の損壊。被害額は約10億円。

②家畜等

- ・ 乳牛、肉用牛、豚、採卵鶏、ブロイラー等の餓死、水死等。被害額は約5億円。

③畜産品等

- ・ 生乳等の出荷停止。被害額は約7億円。

(3) 林業関連

①林道施設

- ・ 林道の舗装亀裂、法面崩壊等。被害額は約4億円。

②林地

- ・ 海岸部の保安林の流出、倒伏等。被害額は約40億円。

③治山施設

- ・ 海岸防潮堤等の損壊。被害額は約137億円。

④林産被害

- ・ 合板製造施設、製材所等の損壊等。被害額は約341億円。

(4) 水産業関連

①水産施設

- ・ 共同利用施設、流通加工施設等の損壊等。被害額は約223億円。

②漁港施設

- ・ 漁港施設の損壊等。被害額は約1,875億円。

③漁船等

- ・ 20 t 未満の漁船（12,005隻）の大破、滅失等。被害額は約1,022億円。20 t 以上については、調査中。

④養殖施設

- ・ 養殖施設の滅失。被害額は約187億円。

⑤水産物等

- ・ ノリ、ワカメ、カキ、ホタテ、ホヤ、ギンザケ等の流失等。被害額は約332億円。

⑥漁業用資材

- ・ 定置網の滅失。被害額は約103億円。

(5) その他（県所管施設等）

○水産系公所

- ・ 水産技術総合センター等 6 機関、漁業取締船等 6 隻の損壊・滅失等。被害額は約85億円。

4 県の対応状況

(1) 支援物資の要請

- ・ 支援物資（食料等）の提供申出の受付及び配分調整。

(2) 農林水産関係団体

- ・ 食肉流通公社の“と畜場”が操業を再開。
- ・ 全漁連に対して、漁船被害の調査、物資輸送用の漁船派遣、燃料調達を要請。

(3) 排水対策

- ・ 仙台東部、名取、亘理等各地域の浸水対策は、ポンプ車等による排水を実施中。

(4) 農業用排水路等の廃棄物処理

- ・ 3/29より農業用排水路等の災害廃棄物の処理に着手。亘理町の舟入川排水路と山元町の農地の試験的撤去を開始。

(5) 下水道対応

- ・ 阿武隈川下流流域下水道・仙塩浄化センターの対応について、県漁協と調整済み。

(6) 無線局の状況

- ・ 県漁業無線局は、機能停止。青森・岩手の無線局が代行通信を行っている。

(7) 水産庁関係

- ・ 調査捕鯨船「日新丸（8,044t）」が、鮎川及び網地島へ物資陸揚。3/29に石巻漁港へ入港。

(8) 民間船関係

- ・ 遠洋まぐろはえ縄船「開発丸（489t）」が3/29、気仙沼漁港に入港。
- ・ 巻き網船「日本丸（744t）」が3/30、石巻港に入港。

(9) 漁港の航路確保

- ・ 気仙沼、志津川、石巻、女川は開港済み。塩釜は作業継続。

(10) 被害額算定手法の改善

- ・ 農林水産被害額の算定（査定）の対応等について、農林水産省と協議。

(11) その他

- ・ 県内5乳業工場で本格稼働し、県内約8割の酪農家が約150t／日の生乳を出荷。

平成23年3月29日 18時現在  
農 林 水 産 部

## 平成23年東北地方太平洋沖地震による被害状況について(第14報)

### 1 農林水産関係被害額

(1) 農業関連被害額 計	412,007,534 千円	[調査中]
(うち津波被害額)	(406,307,119 千円)	[調査中]
(2) 畜産業関連被害額 計	<u>2,189,710 千円</u>	[調査中]
(うち津波被害額)	(926,966 千円)	[調査中]
(3) 林業関連被害額 計	52,263,065 千円	[調査中]
(うち津波被害額)	(52,009,965 千円)	[調査中]
(4) 水産業関連被害額 計	<u>374,200,000 千円</u>	[調査中]
(うち津波被害額)	(373,200,000 千円)	[調査中]
(5) その他(県所管施設) 計	<u>8,500,000 千円</u>	[調査中]
(うち津波被害額)	(8,500,000 千円)	[調査中]
合 計	<u>849,160,309 千円</u>	[調査中]
(うち津波被害額)	(840,944,050 千円)	[調査中]

\* 前回からの変更部分にアンダーラインをしています。

## 2 農林水産関係被害額の概要

【被害種別】	【関係市町村】	【箇所数等】	【被害内訳】	【被害額】
(1) 農業関連被害				
①農地・農業用施設被害	県内全ての市町村 (仙台市、塩釜市、名取市、多賀城市、岩沼市、亶理町、山元町、松島町、七ヶ浜町、利府町、石巻市、東松島市、女川町、気仙沼市、南三陸町)	1,164箇所 (104箇所)	用排水路・農道等の損壊 (用排水機場等の損壊、農地浸水12,758ha等)	357,307,637千円【調査中】 (354,740,000千円)【調査中】
②農業関係施設被害		22,230箇所 (22,050箇所)	農業倉庫・コントリーエレベーター等の損壊 (園芸施設等の損壊)	30,111,629千円【調査中】 (28,464,269千円)【調査中】
③農作物被害		891ha (891ha)	いちご、野菜類、麦類等 (いちご、野菜類、麦類等)	2,612,850千円【調査中】 (2,612,850千円)【調査中】
④生活環境施設被害		31箇所	集排水施設等の損壊	1,485,418千円【調査中】
⑤農地海岸保全施設		13.66km (13.66km)	海岸防潮堤の損壊 (海岸防潮堤の損壊)	20,490,000千円【調査中】 (20,490,000千円)【調査中】
(2) 畜産関連被害				
①畜産施設等被害	多賀城市、七ヶ浜町、女川町を除く 県内全ての市町村	67箇所 (46箇所)	畜舎・たい肥センター等の損壊 (畜舎の損壊)	974,363千円【調査中】 (643,433千円)【調査中】
②家畜等	(仙台市、名取市、岩沼市、亶理町、山元町、石巻市、東松島市、気仙沼市、南三陸町)	958,071頭(羽) (111,404頭(羽))	乳牛、肉用牛、豚、採卵鶏、ブロイラー (乳牛、肉用牛、豚、採卵鶏、ブロイラー)	517,263千円【調査中】 (283,533千円)【調査中】
③畜産品等		6,407t	生乳、卵卵用たまご	698,084千円【調査中】
(3) 林業関連被害				
①林道施設被害	白石市、角田市、蔵王町、村田町、川崎町、仙台市、塩釜市、名取市、岩沼市、亶理町、山元町、七ヶ浜町、大崎市、栗原市、登米市、石巻市、東松島市、女川町、気仙沼市、南三陸町	244箇所 (198箇所)	舗装路面の亀裂、法面の崩壊等(58路線) (舗装路面の亀裂、法面の崩壊等(34路線))	403,900千円【調査中】 (403,900千円)【調査中】
②林地被害		41箇所 (19箇所)	新生崩壊、保安林の流失等(642.5ha) (保安林の流失等(640.8ha))	4,012,600千円【調査中】 (3,844,500千円)【調査中】
③治山施設被害		28箇所 (26箇所)	土留工の損壊、海岸防潮堤の損壊(18,595m) (海岸防潮堤の損壊(18,595m))	13,713,790千円【調査中】 (13,668,790千円)【調査中】
④林産被害(林振)	(仙台市、塩釜市、名取市、岩沼市、亶理町、山元町、七ヶ浜町、石巻市、東松島市、女川町、気仙沼市、南三陸町)	60箇所 (51箇所)	合板製造施設・製材所等の損壊、キノコ菌床の損壊等 (合板製造施設・製材所等の損壊、原木等の流失等)	34,116,188千円【調査中】 (34,076,188千円)【調査中】
④〃(森整)		2箇所 (2箇所)	苗畑・種苗(スギ、ヒノキ等0.9ha、約10万本) (苗畑・種苗(スギ、ヒノキ等0.9ha、約10万本))	16,587千円【調査中】 (16,587千円)【調査中】
(4) 水産業関連被害				
①水産施設被害	県内の沿岸市町[仙台市、塩釜市、名取市、多賀城市、亶理町、山元町、松島町、七ヶ浜町、利府町、石巻市、東松島市、女川町、気仙沼市、南三陸町]	172箇所 (159箇所)	共同利用施設、流通加工施設、内水面施設の損壊等 (共同利用施設、流通加工施設の損壊等)	22,300,000千円【調査中】 (21,400,000千円)【調査中】
②漁港施設被害		142箇所 (142箇所)	漁港施設の損壊 (漁港施設の損壊)	187,500,000千円【調査中】 (187,500,000千円)【調査中】
③漁船等被害		12,005隻 (12,005隻)	大破・滅失等 (大破・滅失等)	102,200,000千円【調査中】 (102,200,000千円)【調査中】
④養殖施設被害		57,886箇所 (57,886箇所)	ノリ、ワカメ、カキ、ホタテ、ホヤ、ギンザケ等施設 (ノリ、ワカメ、カキ、ホタテ、ホヤ、ギンザケ等施設)	18,700,000千円【調査中】 (18,700,000千円)【調査中】
⑤水産物等被害		99,045t (98,945t)	ノリ、ワカメ、カキ、ホタテ、ホヤ、ギンザケ、鯉等 (ノリ、ワカメ、コブ、カキ、ホタテ、ホヤ、ギンザケ)	33,200,000千円【調査中】 (33,100,000千円)【調査中】
⑥漁業用資材		831箇所 (831箇所)	大型定置網、小型定置網滅失 (大型定置網、小型定置網滅失)	10,300,000千円【調査中】 (10,300,000千円)【調査中】
(5) その他(県庁舎施設等)	石巻市、女川町、気仙沼市	12箇所 (12箇所)	水産系公所(6)(水産技術総合センター等)、船舶(6) (水産系公所(6)(水産技術総合センター等)船舶(6))	8,500,000千円【調査中】 (8,500,000千円)【調査中】

\* 下段の( )書きは、津波被害によるもので内数です。

\* 前回からの変更部分にアンダーラインをしています。

平成 23 年 (2011 年) 東北地方太平洋沖地震  
土木部関連公共施設等の状況 (3 月 30 日 9:30 現在)  
第 36 報

(アンダーラインは前回からの変更箇所)

1 災害調査状況と対応  
(1)被害状況等

単位：百万円

工 種	県所管分		市町村所管分 (仙台市除く)		合 計	
	件 数 (箇所)	概算被害額	件 数 (箇所)	概算被害額	件 数 (箇所)	概算被害額
道 路	149	5,228	406	4,705	555	9,933
橋 梁	202	37,488	8	197	210	37,685
河 川	<u>321</u>	<u>20,504</u>	2	12	<u>323</u>	<u>20,516</u>
ダ ム	28	978			28	978
海 岸	63	62,879			63	62,879
砂 防	3	737			3	737
公 園	4	3,250	272	35,000	276	38,250
都市災	1	3,100	0	0	1	3,100
港 湾	<u>177</u>	<u>28,976</u>			<u>177</u>	<u>28,976</u>
下水道	7	71,400	48	139,990	55	211,390
県営住宅	18	1,150			18	1,150
計	<u>973</u>	<u>235,690</u>	736	179,904	<u>1,709</u>	<u>415,594</u>
前回比	<u>147</u>	<u>18,657</u>	0	0	<u>147</u>	<u>18,657</u>

注) 市町村所管分は 3/24 現在

(2)災害査定方針と国との協議状況

- ・ 査定方針は地方公所に通知し、市町村へも周知 (18 日)
- ・ 災害査定業務について国との協議を開始 (17 日)

(3)宮城県ホームページへの被害状況の掲載について

- ・ 「平成 23 年東北地方太平洋沖地震」関連公共土木施設被災状況を随時更新  
[http://www.pref.miyagi.jp/doboku/110311dbk\\_taiou/index.htm](http://www.pref.miyagi.jp/doboku/110311dbk_taiou/index.htm)

## 2 道路輸送経路の確保

### (1)交通規制の状況

#### ①県管理道路について

81路線153箇所について規制中

うち全面通行止め 79箇所

内訳) 落橋及び重大損傷橋梁

・落橋10箇所

(国) 398号 新北上大橋 (2次緊急輸送道路)

(一) 石巻工業港矢本線 定川大橋 (1次緊急輸送道路)

(一) 関上港線 宮下橋 (2次緊急輸送道路) : 仮道で通行可能

(主) 奥松島松島公園線 松ヶ島橋 : 仮道で通行可能

(主) 女川牡鹿線 野々浜橋 (2次緊急輸送道路) : 28日12:00

仮道で通行可能

(国) 398号 折立橋 (2次緊急輸送道路) : 仮道で通行可能

(国) 398号 横津橋 (2次緊急輸送道路) : 仮道で通行可能

(国) 398号 新相川橋 (2次緊急輸送道路) : 旧道(迂回路) 通行可

(主) 塩釜七ヶ浜多賀城線 橋本橋 : 仮橋施工中

(主) 塩釜七ヶ浜多賀城線 葦森橋 : 仮橋施工中

・重大損傷橋梁2箇所

(主) 河南米山線 豊里大橋 (2次緊急輸送道路) : 29日から応急工事に着手

(主) 相馬互理線 高浦橋 : 仮橋検討中

・橋梁段差 3箇所他

うち片側交通交互通行 74箇所

※全規制箇所 235箇所中 82箇所解除

・解除追加箇所 3箇所

(一) 竹谷幡谷線 松島町幡谷

(主) 石巻鹿島台大衡線 大衡村駒場

(一) 赤沼松島線 松島町松島

#### ②三陸道, 国道6号, 国道45号について

(国) 45号の3箇所全面通行止め

うち落橋 5箇所

国道45号 小泉大橋, 国道45号 歌津大橋

国道45号 二十一浜橋, 国道45号 外尾川大橋 (側道橋)

国道45号 水尻橋 (仮橋設置)

#### ③緊急交通路における交通規制について

下記の区間を除き、全ての高速道路及び自動車専用道路は30日6:00から全車両が通行可能

・仙台東部道路及び仙塩道路 (仙台東IC~利府JCT間) は下り線のみ一部車両 (25トン以下) について通行可。 30日14:00から上下線とも全車両通行可

・仙台港北ICは、29日10:00~松島 (三陸道) 方面の流入のみ利用可能。30日14:00から流出、流入すべての方向で利用可能

・全ての高速道路及び自動車専用道路が 30日14:00から全車両通行可能

## (2)特に重要な路線の確保状況について

- ①仙台塩釜港（仙台港区）内のJX日鉱日石エネルギー仙台製油所への燃料輸送ルート確保済
- ②仙台塩釜港（塩釜港区）内の塩釜貞山油槽所への燃料輸送ルート確保済
- ③直轄国道45号の通行確保について
  - ・仙台市～石巻市間は通行可能
  - ・石巻市～南三陸町間は、石巻市鹿又地内の路面沈下の復旧工事が23日に完了し、通行不能は石巻市河北町大字成田地内L=9.0kmのみ
  - ・南三陸町戸倉～気仙沼市岩月宝ヶ沢L=40.0kmは通行不能(歌津大橋, 小泉大橋, 二十一浜橋, 外尾川大橋の落橋のため)
- ④鮎川方面への救援ルート確保済
- ⑤女川原子力発電所へのアクセス道路確保済
- ⑥東北電力の停電解消作業への対応
  - イ 塩竈・多賀城地区のライフラインの確保のため、国道45号の通行は確保済
  - ロ 新仙台火力発電所からの送電線確保については対応済
  - ハ 被災変電所へのルート確保について、鹿折変電所（気仙沼営業所管内）へのルート及び仙台港変電所へのルートのがれき撤去作業は完了
- ⑦県管理道路上のがれき等の除去
  - ・津波浸水区域内における県管理道路上のがれき等の除去については、自衛隊の協力を得て推進中
- ⑧県管理道路上の災害廃棄物の処理
  - ・28日より県管理道路上の災害廃棄物の処理に着手、先ずは(一)石巻女川線石巻市湊地内の道路上の災害廃棄物を石巻港用地へ移動中
- ⑨県管理道路の通行規制状況をホームページで公開

## 3 排水対策について

津波浸水エリアにおいて、行方不明者の捜索活動のためにも、自衛隊、県警本部等と調整しながら排水ポンプ車の配置を国土交通省に要請している。各エリアの排水作業状況については、以下のとおり。なお、排水による水位低下に伴い、順次捜索活動を行っていただいている。

### (1) 仙台湾南部地域

今回の東北地方太平洋沖地震による津波浸水エリアの内、仙台湾南部の低平地では排水不良による浸水状態が継続している。

当地域における今後の復旧活動を速やかに行うためにも、浸水エリアの排水対策が必要なことから、国土交通省が排水ポンプ車を7箇所に19台配置し、仙台市、名取市、岩沼市、亶理町、山元町の排水作業を実施中

- ・仙台市荒浜地区 : 面積約 7 km<sup>2</sup> (3月20日着手)
- ・仙台空港北側 : 面積約 8 km<sup>2</sup> (3月17日着手, 31日終了予定)
- ・仙台空港南側 : 面積約 1 km<sup>2</sup> (3月22日着手, 31日終了予定)
- ・岩沼市藤曾根地区 : 面積約 4 km<sup>2</sup> (3月20日着手, 31日終了予定)
- ・岩沼市寺島地区 : 面積約 3 km<sup>2</sup> (3月19日着手, 31日終了予定)
- ・亶理町荒浜地区 : 面積約 10 km<sup>2</sup> (3月24日着手)
- ・山元町高瀬地区 : 面積約 1 km<sup>2</sup> (3月24日着手)

## (2) 石巻市・東松島市地域

市からの要請等に応じ、国土交通省が排水ポンプ車を9箇所<sup>に</sup>17台配置し、排水作業を実施中、石巻市住吉地区、東松島市赤井公民館付近など13箇所<sup>で</sup>作業を終了

定川河口部右岸決壊区間の応急復旧締切作業中（完了は4月4日予定）

## (3) その他の地域

市町からの要請等に応じ、国土交通省が排水ポンプを4箇所<sup>に</sup>6台配置し、多賀城市、七ヶ浜町、南三陸町の排水作業を実施中

## 4 海岸施設について

土木部所管海岸について、建設海岸堤防・護岸延長約62.2kmのうち、約33.6kmの被災を航空写真により確認、また、運輸海岸堤防・護岸延長約25.5kmのうち、約1.0kmの被災を現地調査により確認

### (1)建設海岸

#### ①三陸南沿岸（牡鹿半島北部～岩手県境）

・戸倉海岸 護岸延長449mのうち、決壊延長194m

#### ②仙台湾中部沿岸域（七北田川河口～牡鹿半島南部）

・洲崎海岸 堤防延長2,970mのうち、決壊延長2,250m

#### ③仙台湾南部沿岸域（福島県から七北田川河口）

・二の倉海岸 堤防延長2,900mのうち、決壊延長2,900m

### (2)運輸海岸

・石巻港（雲雀野地区、西浜南浜地区）堤防延長3,043mのうち、決壊延長1,000m

なお、国土地理院の調査で沿岸域の大きな地盤沈下（数十cm）が確認されたことから、施設被災が無い区間でも、全延長の堤防・護岸、陸閘や、離岸堤等の沖合施設の嵩上げが必要となる可能性が大きい

現在、現地の沈下状況等を含む詳細な被災状況を調査中

仙台湾南部沿岸域における災害復旧について国と協議中

## 5 港湾物流機能確保への対応

### (1)仙台塩釜港及び石巻港の復興への取り組みについて

仙台塩釜港及び石巻港の物流機能の早期回復と各港湾背後企業の早期復興に向けて、復興会議を開催。（別紙資料P12）

・石巻港復興会議：4月1日（金）午前11時 開催予定

・仙台塩釜港復興会議：4月2日（土）午後1時30分 開催予定

### (2)主要港湾の応急復旧の状況について

地震発生直後より、国土交通省、海上保安庁、自衛隊等の関係機関の協力を得ながら、航路、臨港道路等の啓開作業を実施し、救援物資等の緊急輸送に最低限必要な物流ルートの確保が完了。通常の物流機能の回復に向けた本格的な復旧作業を実施中



### ①仙台塩釜港(仙台区)

- ・臨港道路啓開作業実施中
- ・各埠頭に接続する臨港道路は暫定上下一車線を確保

(3月30日8時00分現在)

岸壁名	確保した水深	全岸壁数	利用可能数	本日出港隻数 ( )は前日までの数	入港可能な船舶の標準船形 (載貨重量ト数)
高松埠頭(-12m)	-12.0m	1	1	0(5)	30,000トン級
中野埠頭1~6号 (-10m~-12m)	-7.8~-9.1m	6	5	0(5)	5,000~10,000トン級
フェリー埠頭1号 (-8.5m)	-7.4m	1	1	0(3)	10,000トン級
フェリー埠頭2号 (-8.0m)	-	1	0	0	10,000トン級
雷神埠頭1~2号 (-7.5m~-9.0m)	-6.5m	2	2	0(1)	3,000トン級
向洋埠頭(-12m)	-	1	0	0	
高砂埠頭 (-12m~-14m)	-	2	0	0	
計		14	9	計0隻(14)	復旧率64%(9/14)

### ②仙台塩釜港(塩釜港区)

- ・臨港道路啓開作業実施中
- ・各埠頭に接続する臨港道路は暫定上下一車線を確保

(3月30日8時00分現在)

岸壁名	確保した水深	全岸壁数	利用可能数	本日出港隻数 ( )は前日までの数	入港可能な船舶の標準船形 (載貨重量ト数)
貞山埠頭1~4号 (-7.5m~-8.5m)	-6.2~-7.5m	4	3	1(4)	3,000~5,000トン級 ※緊急支援物資
東埠頭岸壁(-7.5m)	-	3	0	0	
中埠頭岸壁 (-4.5m~-7.5m)	-	4	0	0	
西埠頭岸壁 (-4.5m~-5.5m)	-	4	0	0	
東宮埠頭岸壁 (-5.5m)	-	1	0	0	
石油基地7バース (-5.5m~-7.5m)	-5.5m~-7.5m	7	7	1(16)	2,000~5,000トン級 ※油輸送船
計		23	10	計1隻(20)	復旧率44%(10/23)

### ③石巻港

- ・臨港道路啓開作業中
- ・各埠頭に接続する臨港道路は暫定上下一車線を確保
- ・航路等啓開作業

釜地区 : 作業中

雲雀野地区 : 海上自衛隊・海上保安部が連携し作業中

(3月30日8時00分現在)

岸壁名	確保した水深	全岸壁数	利用可能数	本日入港隻数 ( )は前日までの数	入港可能な船舶の標準船形 (載貨重量トン数)
日和埠頭6～7号 (-9.0m～-10m)	-9.0～-10.0m	2	2	0(2)	10,000～12,000トン級
大手埠頭1～5号 (-5.5m～-7.5m)	-5.5～-7.5m	5	5	0(3)	2,000～5,000トン級
中島埠頭1～4号 (-4.5m～-10.0m)	-5.5～-10.0m	4	3	2(7)	2,000～12,000トン級 ※緊急支援物資
南浜埠頭1～3号 (-7.5m～-10.0m)	-	3	0	0	
雲雀野中央埠頭(-13m)	-10.2m	2	2	0	
雲雀野北埠頭(-10m)	-10.0m	1	1	0	
計		17	13	計2隻(12)	復旧率76% (13/17)

## (3)地方港湾の応急復旧の状況について

気仙沼港及び女川港については、救援物資等の緊急輸送に最低限必要な岸壁の利用が可能。それ以外の地方港湾については被害状況の調査を継続中

## ①気仙沼港

(3月30日8時00分現在)

岸壁名	確保した水深	全岸壁数	利用可能数	本日入港隻数 ( )は前日までの数	入港可能な船舶の標準船形 (載貨重量トン数)
朝日埠頭1～3号(-7.5m)	-4.4m	3	3	0	1,000トン級
朝日埠頭1～3号(-4.5m)	-	3	0	0	
計		6	3	計0隻(0)	復旧率50% (3/6)

## ②女川港

(3月30日8時00分現在)

岸壁名	確保した水深	全岸壁数	利用可能数	本日入港隻数 ( )は前日までの数	入港可能な船舶の標準船形 (載貨重量トン数)
石浜埠頭(-4.5m～-7.5m)	-4.5～-7.5m	2	2	0	1,000～5,000トン級
計		2	2	計0隻(0)	復旧率100% (2/2)

## ③その他地方港湾

(3月30日8時00分現在)

港名	状況
松島港	・被災状況調査完了
雄勝港	・4月1日までに被災状況の調査が完了する予定
荻浜港	・被災状況調査完了
表浜港	・4月1日までに被災状況の調査が完了する予定
金華山港	・4月1日までに被災状況の調査が完了する予定
御崎港	・被災状況調査完了

※詳細については、港湾課ホームページで随時公開中

## 6 仙台空港について

- ・ 救援復旧対策に使用するヘリポート4機の駐機スペース確保し、3月15日から運用開始
- ・ 自衛隊及び米軍による緊急物資輸送のためのミニマム1500m滑走路を供用し、17日より、救援機による物資輸送可能（ヘリ・陸路で各被災地等へ配送可能）
- ・ 18日午前、仙台空港に全日本空輸(株)オペレーション専門集団約20名が入り、早期復興に向け、現地調査を開始
- ・ 20日より、大量輸送を可能とする米軍機（C-17）が着陸。物資搬入を本格化
- ・ 21日、空港災害復旧作業を実施する米軍隊員の宿泊スペース等を仙台空港ビル内に確保
- ・ 29日、滑走路及び滑走路灯などの復旧により、救援機のみ3,000m滑走路の使用が可能

## 7 仙台空港鉄道の復旧支援について

### (1) 鉄道施設の復旧

- ・ 15日に鉄道・運輸機構が調査開始
- ・ 県はアクセス鉄道に対し応急復旧を支援
- ・ 国所有の空港トンネル部については、国（東京航空局）に復旧を要請
- ・ 空港トンネル部の排水について、東北地方整備局が行うことになり、25日に現地調査を実施
- ・ 28日、東北地方整備局が空港トンネル部の排水を開始
- ・ 4月2日から列車運転再開までの間、JR名取駅と美田園駅間（杜せきのした駅経由）において、代行バスを運行

### (2) 要望事項

災害復旧事業費補助金では、鉄道事業者が1/2を負担することになり、その負担が仙台空港鉄道株式会社の今後経営を逼迫することから、鉄道事業者の負担軽減（補助率のかさ上げ等）を国に要望

## 8 仙台空港ビルについて

### (1) 被災状況

- ・ 空港ビルは中2階まで浸水しており、1階部は壊滅状態  
調査の結果、1階部に設置してある電気設備・受変電設備・ボイラー・空調設備・自家発電・消防設備・監視カメラ等の機械電気設備は全滅状態
- ・ 仙台エアカーゴターミナルの保税蔵置場等は津波及び火災により使用不能

### (2) 復旧状況

- ・ 本格調査実施中
- ・ 空港ビルへの電力供給に向け、関係者（東北電力、空港ビル、県等）で協議を開始

### (3) 要望事項

- ・ 被害に対し、公共土木施設の災害復旧に準じた支援措置を国に要望

## 9 流域下水道流末処理施設について

節水と水の使い回しによる節約をお願いします。

## (1)現状と復旧

機能停止中の3流域について、マンホールからの溢水を回避する応急対策を実施中

### ①阿武隈川下流流域（岩沼市）

- ・全壊により停止
- ・溢水対策  
ハード対策進捗 80%
- ・電力（高圧6,600V）は4月1日受電の見込み。それまでの燃料確保を要望する
- ・名取市などで、一部のマンホールから溢水している
- ・名取ポンプ場、停止中
- ・増田川で緊急放流実施中

### ②仙塩流域（多賀城市）

- ・水没により停止，調査中
- ・仙台市北部の大規模団地等における水道ガスの復旧により溢水箇所の拡大が懸念される。対応策について仙台市等の関係機関と調整中
- ・溢水対策  
ハード対策進捗 50%
- ・多賀城市及び七ヶ浜町内では、一部のマンホールから溢水している
- ・仙台港多賀城緩衝緑地の沈澱池を通して砂押川に排水中
- ・国土交通省の排水ポンプ（6m<sup>3</sup>/分・台）3台を沈砂池ポンプ棟に設置し排水開始（29日，22:00）

### ③北上川下流東部流域（石巻市）：水没により停止

- ・溢水対策  
ハード対策進捗 90%
- ・処理場内放流実施中
- ・旧北上川への緊急放流について沈殿地を設置作業完了，26日から排水中

### ④北上川下流流域（石巻市）：一次処理放流中，一部通常運転中

### ⑤市町村からの要請を受け，（社）日本下水道協会策定の「下水道事業における災害支援に関するルール」に基づき，公共下水道の調査について他県から緊急調査隊を受け入れ中。

## (2)下水道復旧に関する県民への協力呼びかけ

- ・住民や事業者に対しては市町村からも周知徹底を依頼

## 10 仮設住宅への対応

- ・（社）プレハブ建築協会へ仮設住宅10,000戸の建設を要請（14日）し，建設用地調査等を開始（18日）
- ・合わせて公営住宅85戸を確保済み（3月定期募集を停止分）
- ・国土交通省住宅局から応急仮設住宅建設調整担当者派遣決定（13日）
- ・市町村営住宅の被災状況や応急仮設住宅の建設用地等の調査に県職員が市町を巡回（17日開始）
- ・3月23日付けで，第1次着工予定表を公表。（13市町 1, 110戸、28日から順次着工予定）
- ・第1次着工予定地のうち，南三陸町内「旧清水小学校跡地」を登米市が提供する登米市内「横山住宅団地」に変更
- ・南三陸町を除く12市町予定どおり着工済み（28日，1, 151戸）

## 11 県有建築施設への対応

### (1) 工事中物件被災

- ・黒川高新築実習棟の内壁壁ボード一部落下（被害額 2 百万円）
- ・気仙沼向洋高校舎大規模改造工事現場が津波により水没（被害額 4 0 0 百万円）
- ・石巻合同庁舎外壁等改修工事現場が津波浸水（1 m）及び外壁クラック（被害額 1 0 百万円）
- ・仙台市太白区根岸職員宿舎受水槽改修工事で給水管架台転倒（被害額 1 百万円）

### (2) 県有建築物被災状況調査

調査依頼件数	調査済			未調査	
	被害額算定済		算定中		
	件数	被害額（百万円）	件数		
119	28	13	1,685	15	91

#### 主な調査済施設

- ・保健環境センター（被害額 5 0 0 百万円）
- ・石巻合同庁舎（被害額 2 7 0 百万円）

## 12 応急危険度判定

### (1) 被災建築物応急危険度判定

- ・応急危険度判定は市町村の要望による個別調査に切替え、り災証明に係る市町村調査支援に重点を置き、宮城県建築士会、宮城県建築士事務所協会、日本建築家協会宮城の協力を得て実施中

市町村実施状況		実施見込(3/30)	判定結果(3/11~3/29)
完了 3市3町	角田市, 登米市, 大崎市, 大河原町, 村田町, 加美町		
実施中 7市12町	仙台市, 石巻市, 塩竈市, 白石市, 名取市, 岩沼市, 栗原市, 蔵王町, 柴田町, 亘理町, 山元町, 松島町, 七ヶ浜町, 大和町, 大郷町, 富谷町, 涌谷町, 美里町, 利府町	対象棟数 約 200 棟	危険 3,229 要注意 4,122 調査済 26,763 合計 34,114
予定無し 4町	七ヶ宿町, 川崎町, 丸森町, 色麻町,	実施体制 約 40 名	
調整中 3市2町1村	気仙沼市, 多賀城市, 東松島市, 大衡村, 女川町, 南三陸町	約 20 班	(3/29 15:45 現在)

※「調査済」は「危険」または「要注意」に該当しないものを示す

### (2) 被災宅地危険度判定

- ・県外自治体職員等の支援を受け、仙台市内等で実施中

市町村実施状況		実施見込(3/30)	判定結果(3/29)
完了 2町	加美町, 利府町	対象宅地数 約 160 宅地	危険 207 件 要注意 327 件 調査済 356 件 合計 890 件
実施中 1市2町	仙台市, 亘理町, 松島町	実施体制 約 60 名/日	
調整中	12市17町1村	約 20 班/日	(3/29 15:45 現在)

### 13 応援協力状況

#### (1)災害時応援協定に基づく地震津波被害への応援協力実施中の協会

- ・3月14日付で以下の協会に依頼通知済み
  - 宮城県建設業協会
  - 宮城県測量設計業協会
  - 建設コンサルタンツ協会
  - 土工協東北支部
  - 埋立浚渫協会
  - 宮城県造園建設業協会
  - 宮城県宅地建物取引業協会
  - 全国特定法面協会
  - プレハブ建築協会
  - 東北地質調査業協会
  - 全日本不動産業協会
  - 住宅金融支援機構
  - 宮城県建築士会
  - 宮城県建築士事務所協会
  - 日本建築家協会東北支部宮城地域会
  - 日本建築構造技術者協会東北支部
- ・災害対応にクレーンが必要な場合、全国クレーン協会宮城支部が手配できるとの申し入れあり（3月19日）

#### (2)国・他県等からの支援状況

- ・仮設住宅支援
  - 3月16日～ 国土交通省 1名
  - 3月17日～ 東京都 2名      3月18日～ (独)都市再生機構 1名
  - 3月19日～ 兵庫県 3名      3月24日～ (独)都市再生機構 4名
- ・災害復旧・復興先遣調査
  - 3月18日～3月20日 兵庫県 4名
  - 3月23日～3月25日 三重県 1名
  - 3月24日～3月31日 兵庫県 1名 (延べ4名)
  - 3月27日～ 愛媛県 3名
- ・下水道災害調査 (( )内はチームの人数)
  - 3月18日～3月22日 大阪市(7)
  - 3月23日～ 大阪市(6)
  - 3月19日～ 福岡市(8)
  - 3月24日～ 富山県(5), 愛知県(5), 石川県(5), 岐阜県(5), 長岡市(5)
  - 3月26日～ 福井市(4), 伊丹市・宝塚市(3), 兵庫県・姫路市・西宮市・丹波市(6), 兵庫県・芦屋市(6), 川崎市(6)
  - 3月29日～ 岡山県・瀬戸内市・新見市(4), 長野県・上田市・松本市(4)
- ・物資の支援
  - 関西広域連合(兵庫県, 鳥取県, 徳島県)より大型土のう約30,000袋提供(27日)
- ・復興に関する情報の提供
  - 3月28日 兵庫県 2名

## 14 その他

- ・気仙沼土木事務所の仮事務所の設置 (H23. 4)
- ・他都道府県からの応援に伴う執務室の確保（仮事務所の設置を含む）を検討
- ・平成23年東北地方太平洋沖地震における災害調査や復旧事務について全面的に津波被害の著しい沿岸市町を支援
- ・公共土木施設の被災状況について宮城県ホームページにて公表
- ・被災地の無秩序な開発を防ぐための建築制限について調整中
  - ①建築基準法に基づき緊急避難的に建築を制限（最長2ヶ月）
  - ②その後、被災市街地復興特別措置法に基づき建築を制限（最長2ヶ年）
- ・被災者に対する住宅相談の実施について
  - 「被災住宅相談窓口」を土木事務所・地域事務所及び建築宅地課に設置し、被災住宅に関する県民からの相談に応じるとともに、市町村の「被災住宅相談窓口」を支援
- ・被災者等の失職者等の積極的な雇用が図られるよう、建設業協会等9団体に対し要請

記者発表資料  
平成23年3月30日  
宮城県土木部港湾課  
担当：川越、狩野  
電話：022-211-3221・3214

平成23年（2011）東北地方太平洋沖地震  
**仙台塩釜港復興会議及び石巻港復興会議について**

仙台塩釜港及び石巻港の物流機能の早期回復と各港湾背後企業の早期復興に向けて、下記のとおり会議を開催します。

記

**1 石巻港復興会議**

- 日時：平成23年4月1日（金）午前11時から
- 会場：石巻商工会議所
- 主催：宮城県、石巻港整備・利用促進期成同盟会、石巻港企業連絡協議会
- 内容：港湾の復旧状況と今後の復旧方針、国・県等への要望、復興決議

**2 仙台塩釜港復興会議**

- 日時：平成23年4月2日（土）午後1時30分から
- 会場：仙台商工会議所
- 主催：宮城県、仙台国際貿易港整備利用促進協議会、仙台塩釜港振興会
- 内容：港湾の復旧状況と今後の復旧方針、国・県等への要望、復興決議

※ 会議は全て公開しますので、取材を希望する方は、各会場で受け付けをした後、入室してください。



(凡 例)  
 陸 : 宮城県内での実績  
 海・空 : ALL JAPANの実績

23. 3. 30 0600現在  
 自衛隊

# 平成23年東北地方太平洋沖地震災害派遣実績

前回からの変化

第36回災害対策本部会議 [23.3.29 1000]	
陸	10833名
海	896名
人命救出	3471名
陸	食料 : 2395500食 水 : 6167ト 燃料 : 403KL 入浴 : 44807名
海	食料 : 120400食 水 : 30.3ト 燃料 : 171.3KL
空	総運搬量 : 1582ト 燃料 : 114.6KL
陸	3885体
海	166体
空	14体
御遺体収容	

陸	+	一名
海	+	一名
空	+	一名



【陸上自衛隊】	
食料 : +	168400食 (炊き出し42500食含む)
水 : +	331ト
燃料 : +	33.7KL
入浴 : +	6416名
【海上自衛隊】	
食料 : +	700食
水 : +	-ト
燃料 : +	0.5KL
【航空自衛隊】	
総運搬量 : +	84ト
燃料 : +	20.4KL

陸	+	83体
海	+	4体
空	+	1体

第37回災害対策本部会議 [23.3.30 1000]	
陸	10833名
海	896名
人命救出	3471名
陸	食料 : 2563900食 水 : 6498ト 燃料 : 436.7KL 入浴 : 51223名
海	食料 : 121100食 水 : 30.3ト 燃料 : 171.8KL
空	総運搬量 : 1666ト 燃料 : 135KL
陸	3968体
海	170体
空	14体
御遺体収容	

凡 例

【 】：前回からの変化

(各市町村欄に記載する数字は前回からの変化分)

輸送、生活支援(食料・水等)  
(宮城県)

30日0600現在  
陸上自衛隊

気仙沼市		水	76トン
		食料	9800食
南三陸町		水	14トン
		食料	9600食
女川町		食料	1000食
石巻市		水	67トン
		食料	47200食
東松島市		水	55トン
		食料	71000食
七ヶ浜町		水	6トン
		食料	100食
塩釜市		食料	1000食
多賀城市		水	54トン
		食料	3000食
仙台市		水	4トン
		食料	19900食
宮城南部 (名取市・岩沼市・亘町等)		水	55トン
		食料	5800食

民生用燃料の支援状況

区分	ガソリン	軽油	灯油	重油
陸自	4.5KL	23KL	6.2KL	-KL
空自(松島基地)	-KL	-KL	20.0KL	-KL
【合計】	4.5KL	23KL	26.2KL	-KL
累計(県内)	97KL	228.9KL	163.5KL	71.6KL

物資支援実績

水支援(累積)(陸自)

6498トン  
【+331トン】

食料支援(累積)(陸自)

2563900食  
【+168400食】

燃料支援(県内:陸・空)

564.4KL  
【+53.7KL】

## ご遺体の検視作業の現状

警察本部

遺体安置（収容）状況（3月29日午後9時現在）

1 総数 6,843体（累計）

2 29日の収容数 99体

No.	地 域	安置（収容）場所	安置（収容）数	
			29日	現収容数
1	仙台・塩釜周辺	セキスハイムスーパーアリーナ(グランデイ21内)	11	192
2	亘理・山元周辺	旧角田女子高等学校	12	114
3	名取・岩沼周辺	旧仙台空港ボウル	24	172
4		岩沼市民体育センター	1	44
5	石巻・東松島周辺	石巻市総合体育館	0	44
6		旧石巻青果花き地方卸売市場	26	856
7		東松島小野地区体育館	5	254
8		宮城県石巻北高等学校飯野川校	4	80
9	女 川 周 辺	女川町民多目的運動場(女川運動公園内)	6	156
10		石巻市牡鹿体育館	0	20
11	気仙沼・本吉周辺	気仙沼市立新城小学校	0	62
12		気仙沼市立階上小学校	0	60
13		気仙沼市立白山小学校	0	30
14		気仙沼市立面瀬小学校	5	171
15		宮城県本吉響高等学校	1	12
16		気仙沼市唐桑体育館	0	8
17	南 三 陸 周 辺	旧登米市立豊里小学校	1	23
18		スポーツ交流館ベイイトアリーナ(南三陸町)	3	120
19		南三陸町立伊里前小学校	0	1
合 計			99	2,419



# お知らせ

平成23年3月29日  
東北電力(株)広報・地域交流部  
TEL(代表)022(225)2111

## 地震発生による停電等の影響について (29日 18時現在報)

3月11日(金)、14時46分に三陸沖を震源とする東北地方太平洋沖地震が発生しました。この地震により当社管内の広い地域で停電が発生し、29日18時現在、青森県、岩手県、宮城県、福島県の一部地域で183,431戸が停電しております。(地震発生時からの延べ停電戸数は4,861,246戸)

現在、当社管内の事業所からの応援隊689名を含め、社員、工事会社あわせて総勢約3,300名、電源車82台の体制で懸命に設備被害、停電状況等の確認と復旧作業を行っております。

また、設備の復旧作業と並行して、お客さま立会いのもと、屋内配線の確認により安全性が確認できた家屋から、一軒ずつ送電する作業を行っております。設備の復旧に伴い、こうした個別の送電作業が大幅に増加していることを踏まえ、その対応要員として北海道電力、東京電力、中部電力、北陸電力から合計約320名の応援を派遣いただき、本日より、順次、石巻営業所管内を中心に作業にあたっていただいております。

なお、当社は引き続き、復旧作業環境の状況別に、以下の復旧方針のもと停電の解消に向け全力で取り組んでまいります。

- ① 「津波等で当社設備、公共的なインフラ、お客さま家屋等が完全に流出してしまった地域」における復旧につきましては、今後、自治体など関係機関と連携していく必要があるものと考えております。
- ② 「今後の道路復旧や立入制限解除等により、復旧作業に着手可能となる地域」につきましては、今後、道路復旧などにより現地への立入が可能となった時点で、復旧計画を立案し、停電解消に努めてまいります。
- ③ 「お客さま家屋、公共的なインフラは健全なものの、当社設備等が水没・損傷等により復旧に一定期間を要する地域」につきましては、既設変電所等の被害が大きく、仮設変電所の設置および配電設備の新設などが必要となります。復旧までの期間については、搬入道路、変電所の瓦礫撤去および必要部分の整地後、2週間程度を要する見込みです。当社としては、今後とも全力を挙げて復旧に取り組んでまいります。当該地域のお客さまの停電復旧には時間を要することから、お客さまへの対応について今後、自治体と相談しながら対応してまいります。

今回の情報提供につきましては、明日（30日）10時現在の状況を取りまとめ、お知らせさせていただきます。

■地震による停電等の影響については、以下の通りです。

（29日 10時現在報からの変更点は下線部です）

### 1. 当社管内各県の停電状況（18時現在）

	地 域	現在停電戸数（戸）	延べ停電戸数（戸）
青森県	三八の 一部地域	<u>297</u>	916,964
岩手県	一部地域	<u>32,682</u>	816,499
秋田県	—	[12日 22:19復旧] 0	669,414
宮城県	一部地域	(約8%) <u>112,882</u>	1,545,494
山形県	—	[12日 21:13復旧] 0	529,774
福島県	一部地域	37,570	381,788
新潟県	—	[12日 15:51復旧] 0	1,313*
合 計		<u>183,431</u>	4,861,246

（上記停電戸数は今後の調査により変動する可能性があります）

※ 新潟県で発生した停電は、12日3時59分に発生した新潟県中越地方を震源とする地震の影響によるものです。

### 2. 当社発電所・設備の被害状況等

#### （1）原子力発電所

当社原子力発電所の状況につきましては、別途お知らせしております。

#### （2）その他の設備

##### <火力発電所>

- ・八戸火力発電所 3号機 : 運転再開
- ・能代火力発電所 1、2号機 : 運転再開
- ・秋田火力発電所 2~4号機 : 運転再開
- ・仙台火力発電所 4号機 : 自動停止
- ・新仙台火力発電所 1号機 : 停止中
- 2号機 : 自動停止
- ・原町火力発電所 1号機 : 手動停止
- 2号機 : 停止中

##### <地熱発電所>

- ・葛根田地熱発電所 1号機 : 運転再開
- 2号機 : 運転再開
- ・澄川地熱発電所 1号機 : 運転再開

<水力発電設備>

設備被害（10カ所 [うち仮復旧または本復旧完了3カ所]）

建物内落石、土砂流入2カ所 他

<変電設備>

設備被害（54カ所 [うち仮復旧または本復旧完了28カ所]）

変圧器損傷65台、遮断器損傷191台、断路器損傷164台 他

<送電設備>

設備被害（102線路 [うち仮復旧または本復旧完了73線路]）他軽微な被害178線路

鉄塔損壊・折損・傾斜42基、電線断線・がいし折損22カ所、  
地中ケーブル損傷14カ所、地すべり13カ所 他

<配電設備>

支持物折損・傾斜等 11,799基

電線混断線 18,766条間

変圧器・開閉器損傷等 5,478カ所 他

以上

※報道に際してのお願い

感電事故および漏電火災などの二次災害防止の観点から、報道の際に以下の点について、注意をお呼びかけいただきますようお願いいたします。

- ・感電の危険があるため、くれぐれも切れた電線には近づいたり、触れたりしないでください。
- ・漏電による火災防止のため、自宅を離れる際には、分電盤のブレーカーを全て下げて外出してください。また、電気給湯器や蓄熱式電気暖房器が転倒した場合は、触らないで専用ブレーカーを下げてください。
- ・外出から戻られた際には、家屋の状況を確認したうえで、コンセントを全て抜いていただいてからブレーカーを順次上げてください。その後順次、必要な機器のコンセントを入れてご使用ください。電気がつかない場合は東北電力コールセンター（0120-175-366）までご連絡をお願いいたします。





## ガソリンの供給に関する今後の見通しについて

平成 23 年 3 月 30 日  
東北経済産業局

### 1. 宮城県のカソリンの供給

#### (1) SS の稼働状況 (資源エネルギー庁調査)

県名	総数	3/21 (月)	3/22 (火)	3/23 (水)	3/24 (木)	3/25 (金)	3/26 (土)	3/27 (日)	3/28 (月)	3/29 (火)
宮城県	615	327 (53%)	326 (53%)	368 (60%)	384 (62%)	404 (66%)	408 (66%)	414 (67%)	428 (70%)	434 (71%)

( ) 内、前年比。

#### (2) 石油製品出荷量 (単位 : KL)

県名	3/21 (月)	3/22 (火)	3/23 (水)	3/24 (木)	3/25 (金)	3/26 (土)	3/28 (月)
宮城県	2274 (35%)	4402 (67%)	3303 (50%)	3761 (57%)	3476 (53%)	5824 (89%)	4190 (64%)

)内、前年比。

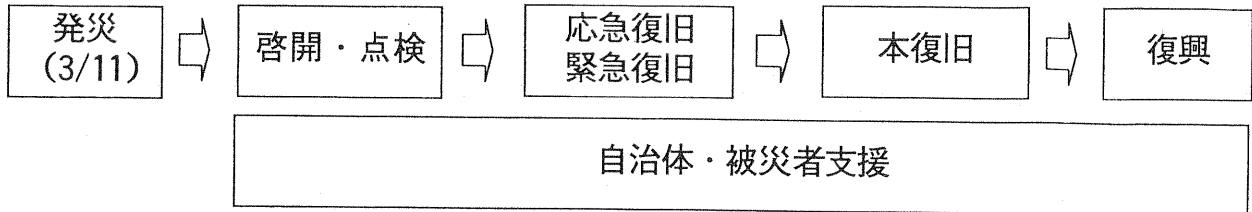
### 2. 海江田大臣から天坊石油連盟会長への要請

- (1) タンクローリーのさらなる増強
- (2) 塩釜油槽所の出荷時間の延長
- (3) 仮設 SS への石油業界の人的支援の強化・SS の早期復旧
- (4) 地元を含めた情報提供・発信強化



## 現地での震災対応

### 1. 地震発生からの流れ



### 2. 発災

3/11 14:46 三陸沖を震源とする、マグニチュード9.0の地震が発生。  
青森県～福島県の太平洋側で大津波警報発表（のちに範囲拡大）。  
非常体制移行。

15:23 みちのく号発進。

- ・ 所定の手順に沿って、被害の状況確認に着手。
- ・ リエゾンとして、青森県庁2名、岩手県庁2名、宮城県庁4名、福島県庁2名を派遣（判断できるレベルの担当責任者）。

(前提) ・ 太平洋沿岸に大被害が発生。  
・ 最悪を想定して準備。

- ①情報収集 (防災ヘリ4機体制、太平洋沿岸部の情報)
- ②救援・輸送ルート (道路啓開、業者・機材確保、港湾利用可能性)
- ③県・自治体の応援 (前例にとられない支援、救援物資調達)

### 3. 啓開・点検

#### (1) 道路

○太平洋海岸沿いの国道で甚大な被害。

- 津波で被害が甚大な沿岸部への進出のため、県と連携して、東北道・国道4号から三陸地区へアクセスする「くしの歯型」の救援ルートを確保（『くしの歯作戦』実施）。

#### 『くしの歯作戦』 【資料—1】

- 3/12 東西ルート16本のうち11ルート啓開
- 3/15 15ルート啓開
- 3/18 作戦終了



## (2) 河川

- 堤防で陥没などの重大な被害。
- 仙台空港など、海岸周辺の広いエリアで浸水。
  - 被災者救出・物資輸送等支援のため、道路兼用の堤防復旧に注力。  
『仙台空港“再生”』に向け、排水ポンプ車を集中投入。

## (3) 港湾

- 内陸からのアクセスに支障のある 3港 (宮古港・釜石港・仙台塩釜港) を優先に航路啓開。

## 4. 応急復旧・緊急復旧

### (1) 道路【資料-2】

- 原発影響範囲を除く、国道45号・6号の 42箇所中35箇所の応急復旧を完了 (通行可能区間：598km/607km(99%))。
- 国道45号の 8つの落橋等のうち、4橋の区間は仮設道路・迂回路等で 通行可。

### (2) 河川【資料-3】

- 仙台空港の 湛水深が低下 (約140万m<sup>3</sup> (東京ドーム1.1杯分) /日排水)。
- 大規模に被災した河川堤防14箇所を緊急復旧中。そのうち、道路兼用堤防5箇所中3箇所で交通路を確保。

### (3) 港湾

- 3/23までに、太平洋側の 10港全てで、一部の係留施設が復旧 (緊急支援物資受入れ可能)。
  - (八戸港、久慈港、宮古港、釜石港、大船渡港、石巻港、仙台塩釜港 (塩釜港区)、仙台塩釜港 (仙台港区)、相馬港、小名浜港)

### (4) TEC-FORCE

- 全国の地方整備局から結集し、ピーク時(3/16)には、63班255人が出勤 (3/25時点でのべ2,085人日)。
- 被害状況調査、災害対策用機械の作業支援、Ku-SAT等の衛星通信路の確保等で活躍。



## 5.自治体・被災者支援

### (1) 災害対策機械【資料-4】

- これまで、1県25市町村（15市8町2村）へ、排水ポンプ車、照明車、対策本部車、待機支援者、衛星通信車、Ku-SAT をピーク時（3/24）合計141台配備し、様々な復旧活動を支援。

### (2) リエゾン

- これまで、4県31市町村（17市12町2村）、自衛隊へ派遣。ピーク時（3/23）で96人（3/25時点でのべ769人日）【資料-5】。
- 衛星通信などを装備。
- 自治体ニーズの的確な把握と、迅速な対応。

### (3) TEC-FORCE

- 迅速な課題解決のため、種々の調査・検討・調整等を、国が一部支援。

- ① 山田町では、町長の依頼を受け、下水道や道路施設の被災状況調査から復旧対策の立案までを行い、町に代わって県との調整まで実施。
- ② 市町村の公的施設の破損状況を、市町村に代わって確認・診断（ボイラーの修理も）。

### (4) 救援物資調達

- 3/13 から、リエゾンから得られた被災市町村のニーズをもとに、本格的な通信手段が回復するまでの当分の間、市町村の救援物資の調達に着手。
- 燃料（軽油、灯油、ガソリン等）、仮設ハウス、仮設トイレ、バックホウ等の機械、食料品（粉ミルク、缶詰等）、日用品（おむつ、布団等）などを送付。
- これまでの要望に対する調達状況は以下の通り（3/24 現在）。【資料-6】

要望のあったのべ品目数：	119品目
要望に対する調達度（品目ベース）：	86%
要望から調達までの平均日数：	3日





## (5) ホームページ【資料-7】

- 3/14 から、ホームページで地震関連情報の提供開始（救援・輸送ルート<sup>①</sup>の確保状況）。以降、新規情報を逐次追加。
- 3/20 から、本格的な通信手段が回復するまでの当分の間、被災した市町村の物資補給に関するニーズを情報提供する「臨時掲示板」を掲載。17市町村が参加(3/25 現在)。

### <臨時掲示板の世間での反響【資料-8】>

草加市の町内連合会は、「臨時掲示板」で大槌町がランドセルなどの学用品を求めていることが分かり、義援金 108 万 5000 円でランドセルを購入し、大槌町の子どもたちに贈ることを決めた。

- 3/22 から、通行止め箇所の近隣の迂回路を案内する情報を掲載。
- 3/24 から、新たに英語版（一部）を作成。

## (6) その他

### 1) 身近事業の例【資料-9】

地元の要望を受け、H21.3に小学校から国道45号に直接上られる130段の避難階段が完成したが、今回の地震で児童はその階段を駆け上がり、無事津波から逃げ込むことが出来た。

「この階段のおかげで避難時間が5~7分短縮できた（副校長談）」

### 2) 工事の一時中止命令

- 東北地整として一体となった災害対応を優先して取り組むため、現在執行中の工事・業務については、原則として一時中止。【資料-10】

### 3) 河川法の手続き緩和

- 地震により取水施設等が被害を受けた場合の緊急取水（石巻市、仙台市の生活用水など）や、水力発電能力を最大限活用するための発電水利について、許可受者等の要望に可能な限り迅速・柔軟に対応。
- 自衛隊の活動のための河川敷の占用等の手続を、口頭で行い迅速化。

### <参考：当局の状況>

- 職員（100%確認済）は重傷1名（尾てい骨手術）。職員家族（99.9%確認済）は死亡7名、重傷1名。なお、家族の安否が確認できていない職員が3名（3/25 現在）。
- 幾つかの事務所・出張所に津波が到達し、甚大な被害。本局庁舎にも亀裂。【資料-11】



# 「くしの歯」作戦 三陸沿岸地区の道路啓開・復旧

被災地の復旧、復興のための最重要課題  
 ～緊急輸送道路を「くしの歯型」とし、通行可能に～

■津波被害で大きな被害が想定される沿岸部への進出のため、  
「くしの歯型」救援ルートを設定することを決断(3月11日)

第1ステップ 東北道、国道4号の縦軸ラインを確保

第2ステップ 三陸地区へのアクセスは東北道、国道4号からの横軸ラインを確保

→3月12日、11ルートの東西ルート確保

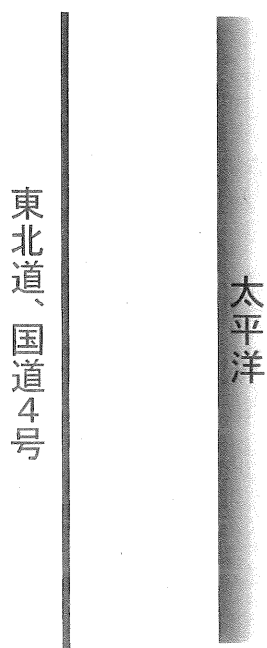
→3月14日、14ルートの東西ルート確保

→3月15日、15ルートの東西ルート確保

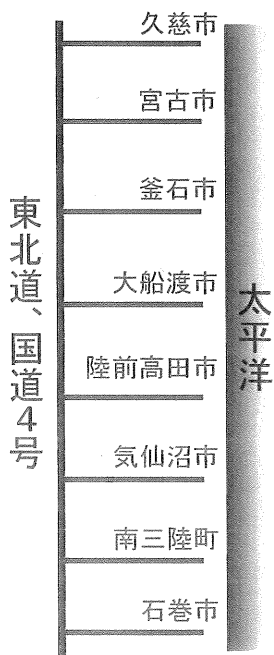
(16日から一般車両通行可)

第3ステップ →国道45号は、3月18日までに97%が通行可能となる等、道路啓開は概ね終了。  
 3月18日より応急復旧の段階に移行。

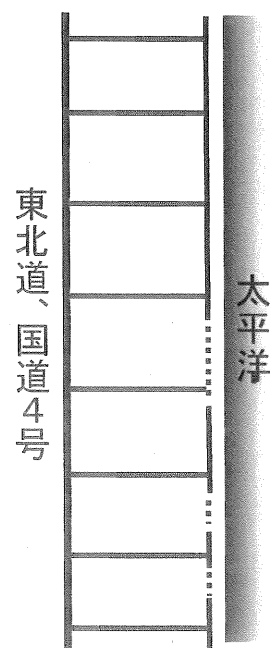
<第1ステップ>



<第2ステップ>



<第3ステップ>





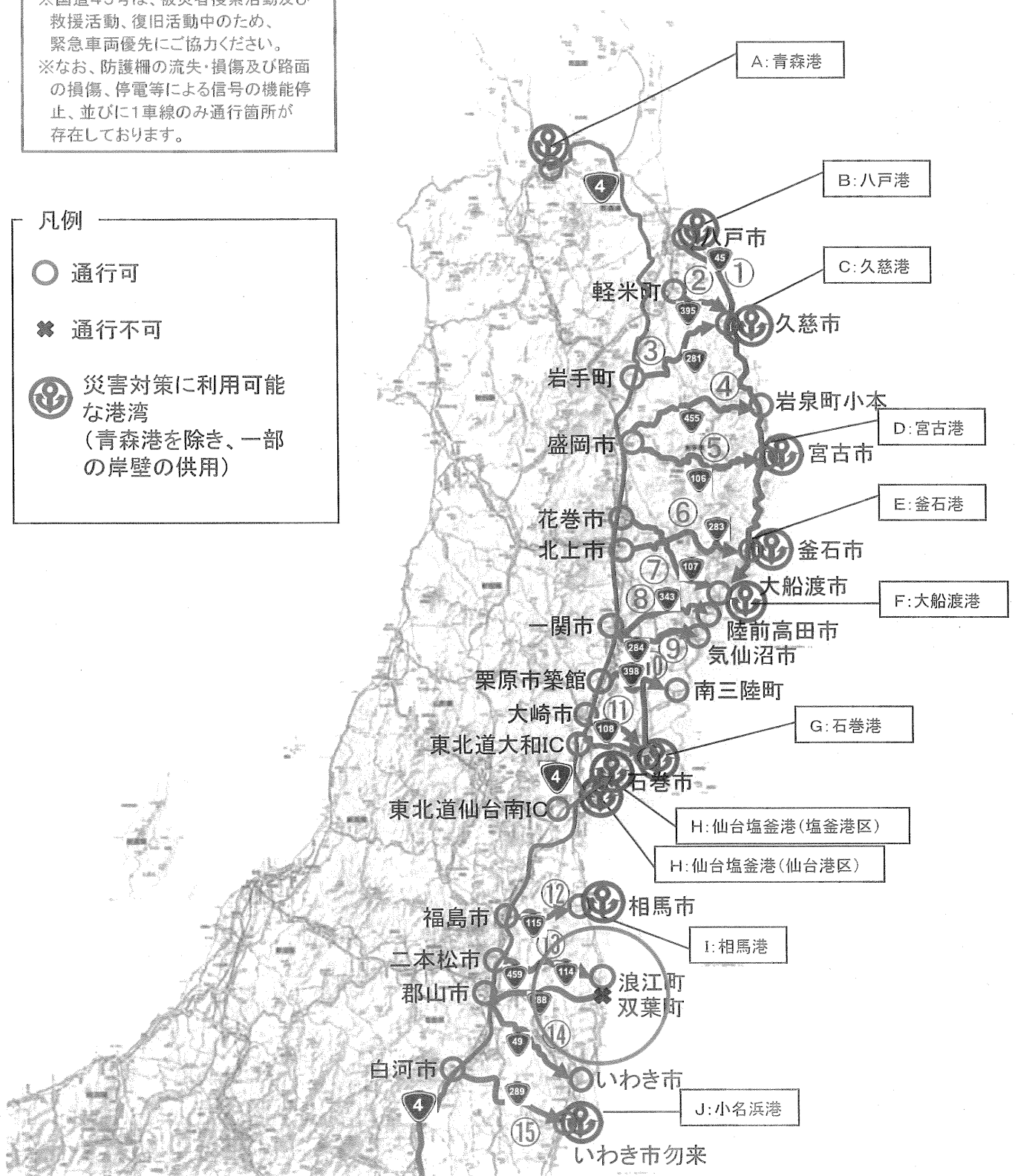
東北地方太平洋沖地震による通行止め状況等について 平成23年3月28日(月) 18時00分 現在

～国道4号から各路線経由で国道45号及び国道6号までの啓開状況の確認結果～

※国道45号は、被災者捜索活動及び  
救援活動、復旧活動中のため、  
緊急車両優先にご協力ください。  
※なお、防護柵の流失・損傷及び路面  
の損傷、停電等による信号の機能停  
止、並びに1車線のみ通行箇所が  
存在しております。

凡例

- 通行可
- ✖ 通行不可
- ⊕ 災害対策に利用可能な港湾  
(青森港を除き、一部の岸壁の供用)

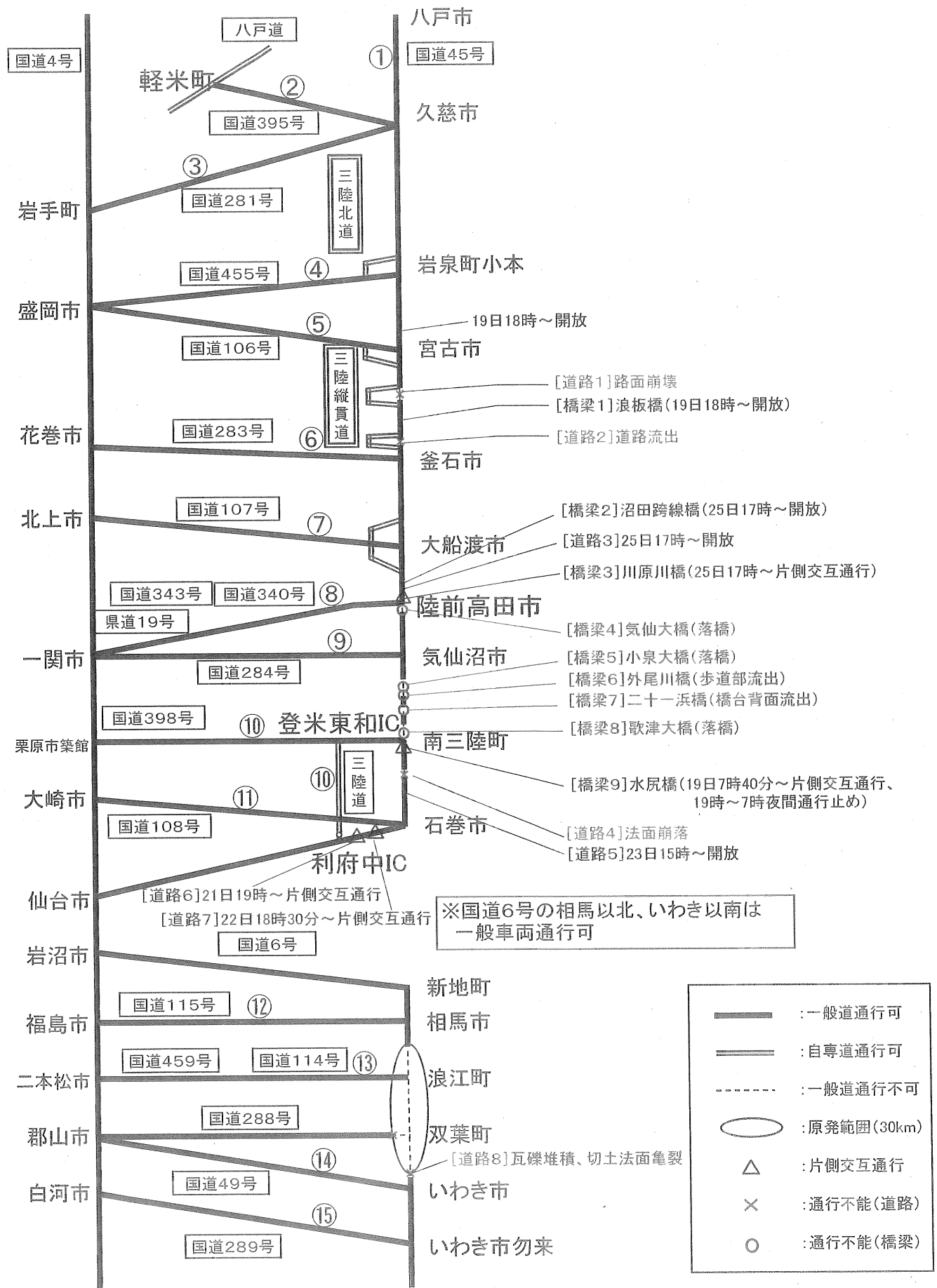




# 国道4号から各路線経由で国道45号及び国道6号までの啓開状況

※国道45号は、被災者捜索活動及び救援活動、復旧活動中のため、緊急車両優先にご協力ください。

3月28日(月)18:00現在





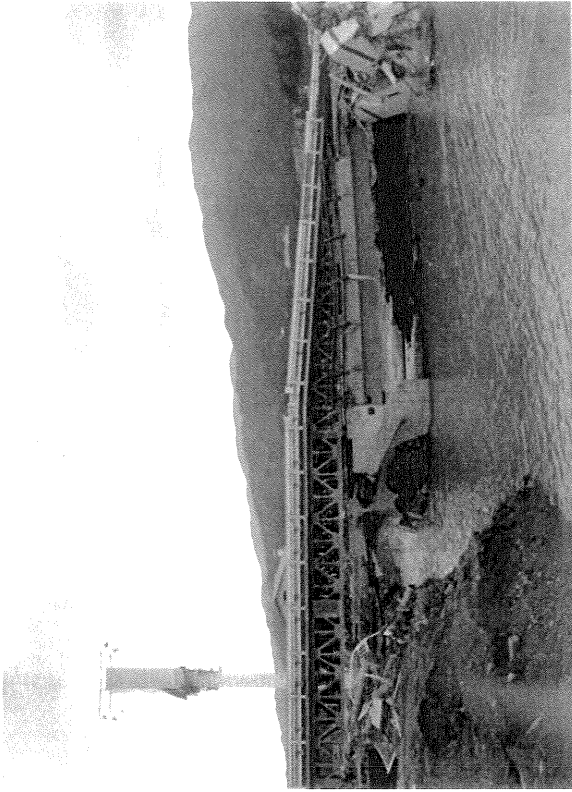


# 国道45号の被災状況

①釜石市両石地区道路流出(3月17日)



②川原川橋復旧状況(3月25日)



③沼田跨線橋被災状況(3月18日)



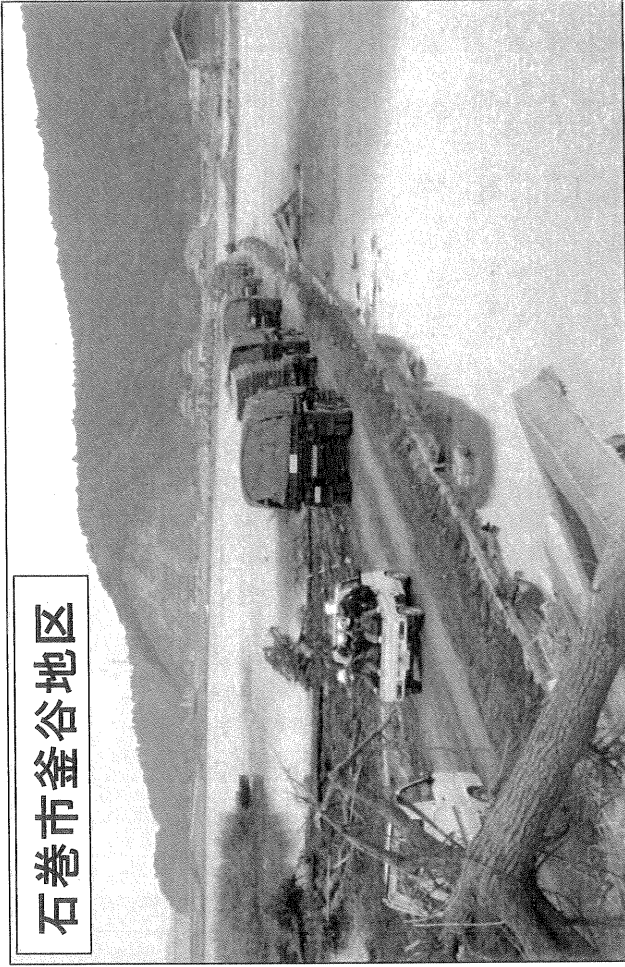
④歌津大橋被災状況(3月15日)





# 道路兼用堤防で交通路を確保

石巻市釜谷地区



石巻市月浜地区(国道398号)



# 仙台空港周辺の排水状況

～「仙台空港再生」の第一歩 H23.3.24現在～

H23.3.13撮影



3/17より排水開始



H23.3.24撮影





■排水ポンプ車(30m<sup>3</sup>/min級)

▼全景



▼排水状況



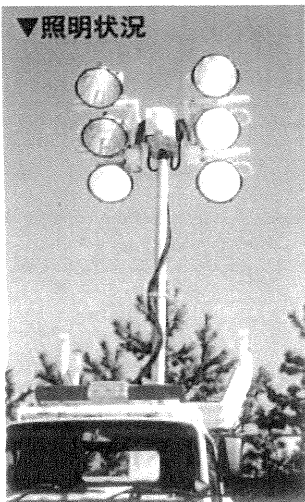
25mプールが約10分で排水可能

■照明車(2kW×6灯・伸縮ポール式)

▼全景

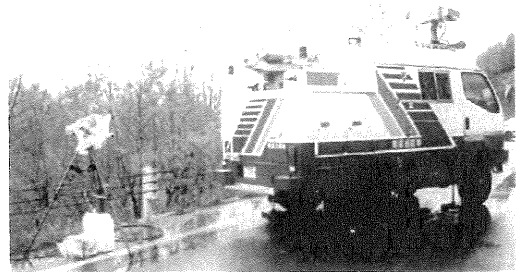


▼照明状況



■衛星通信車

▼全景



■待機支援車

▼全景

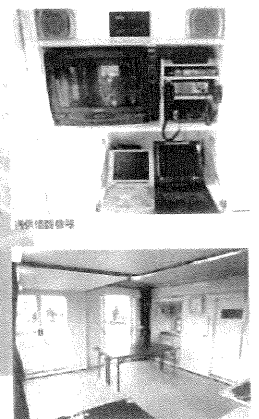
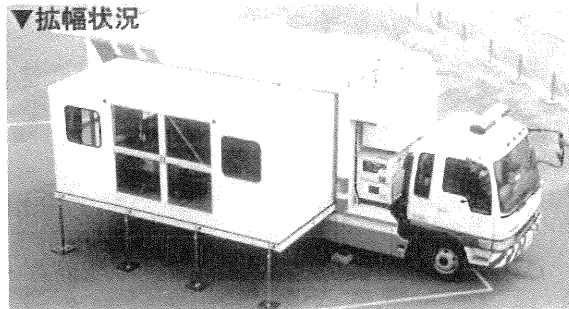


▼室内状況



■対策本部車(拡幅型)

▼拡幅状況





## 災害対策車等の派遣状況

排水ポンプ車	宮城県	仙台市	2台
		石巻市	10台
		名取市	15台
		東松島市	12台
		岩沼市	10台
		多賀城市	1台
		七ヶ浜町	2台
		亶理町	1台
		山元町	1台
		福島県	相馬市
		新地町	1台
小計			57台
照明車	青森県	八戸市	1台
	岩手県		3台
	岩手県	陸前高田市	1台
	宮城県	仙台市	2台
		石巻市	8台
		名取市	8台
		角田市	1台
		東松島市	5台
		大崎市	1台
		岩沼市	5台
		山元町	1台
		多賀城市	1台
		亶理町	1台
		南三陸町	3台
		山元町	1台
	七ヶ浜町	2台	
	福島県	福島市	3台
	相馬市	1台	
小計			48台
対策本部車	岩手県		2台
	岩手県	陸前高田市	1台
		大槌町	1台
	宮城県	石巻市	1台
		東松島市	1台
		南三陸町	1台
		女川町	1台
小計			8台
待機支援車	岩手県		1台
	岩手県	大槌町	2台
	宮城県	石巻市	4台
		名取市	2台
		南三陸町	1台
小計			10台
衛星通信車	岩手県		1台
	岩手県	陸前高田市	1台
		大船渡市	1台
	宮城県	石巻市	1台
		東松島市	1台
		南三陸町	1台
		女川町	1台
小計			7台
Ku-sat	岩手県	野田村	1台
		田野畑村	1台
		宮古市	2台
		山田町	1台
		大槌町	1台
		釜石市	1台
	宮城県	南三陸町	1台
		名取市	1台
		石巻市	2台
小計			11台
合計			141台

※福島第一原子力発電所に対して散水車等13台による支援を行っております。(東京電力が運用。)





## ■リエゾン派遣状況(23日現在)

4県16市9町2村、1自衛隊

合計 96名

派遣先の自治体	人数
青森県庁	2名
岩手県庁	2名
宮城県庁	6名
福島県庁	3名
岩手県 久慈市	2名
岩手県 野田村	2名
岩手県 田野畑村	2名
岩手県 宮古市	3名
岩手県 山田町	2名
岩手県 大槌町	3名
岩手県 釜石市	4名
岩手県 大船渡市	4名
岩手県 陸前高田市	6名
宮城県 気仙沼市	6名
宮城県 南三陸町	6名
宮城県 女川町	2名
宮城県 石巻市	6名
宮城県 東松島市	4名
宮城県 松島町	2名
宮城県 利府町	2名
宮城県 塩竈市	2名
宮城県 七ヶ浜町	2名
宮城県 多賀城市	2名
宮城県 仙台市	4名
宮城県 名取市	4名
宮城県 岩沼市	2名
宮城県 亘理町	4名
宮城県 山元町	1名
福島県 相馬市	2名
福島県 いわき市	2名
福島県 白河市	1名
陸上自衛隊	1名



## 市町村要請支援物資対応状況一覧

県/市町村名	要 請		対 応 状 況				備考	
	情報収集日	品 目	対応数量		配備日時	対応期間		
岩手県野田村	3/15	仮設トイレ	10	基	○	3/19	4	33%
	3/24	洗濯機	20	台		3/25	1	
	3/24	洗剤	10	箱		3/26	2	
岩手県田野畑村	3/21	給水車	1	台	○	3/22	1	33%
	3/24	ブルーシート	527	枚		3/25	1	
	3/24	土のう袋	500	袋		3/25	1	
岩手県宮古市	3/15	衛星電話設置	1	式	○	3/20	5	100%
	3/15	仮設トイレ	30	基	○	3/19	4	
	3/15	軽油	2,000	L	○	3/16 3/20	5	
	3/15	灯油	2,000	L	○	3/16 3/20	5	
	3/20	日用品・食料品等	1	式	○	3/21	1	
岩手県山田町	3/15	仮設トイレ	212	基	○	3/18	3	100%
	3/21	仮設トイレ	5	基	○	3/21	0	
	3/21	軽油	2,000	L	○	3/23	2	
	3/21	灯油	1,700	L	○	3/23	2	
岩手県大槌町	3/15	仮設ハウス	100	棟		3/21~3/30	15	75%
	3/15	仮設トイレ	100	基	○	3/20	5	
	3/16	発動発電機	10	基	○	3/18	2	
	3/16	散水車	10	台	○	3/19	3	
	3/20	灯油	2,000	L	○	3/21	1	
	3/20	発動発電機	1	台	○	3/21	1	
	3/20	ケーブル(電工ドラム)	2	個	○	3/21	1	
	3/20	コード	10	m	○	3/21	1	
	3/20	ビニールテープ	10	個	○	3/21	1	
	3/15	仮設ハウス固定アンカー、ワイヤ	100	棟分		4/4~4/9	25	
3/20	軽油	7,900	L	○	3/21	1		
岩手県釜石市	3/24	コンパネ	100	枚		3/25	1	90%
	3/15	バルーンライト	10	台	○	3/18	3	
	3/15	仮設トイレ	60	基	○	3/20	5	
	3/16	テント	20	張	○	3/19	3	
	3/16	ガスボンベ	147	本	○	3/19	3	
	3/16	薪	2	t	○	3/19	3	
	3/16	木炭	150	箱	○	3/19	3	
	3/16	仮設ハウス	5	基		3/26	10	
	3/20	日用品・食料品等	1	式	○	3/23~3/24	4	
3/20	灯油	4,000	L	○	3/21	1		
岩手県大船渡市	3/20	お菓子	1	式	○	3/23~3/24	4	100%
	3/20	軽油	6,000	L	○	3/21	1	
岩手県陸前高田市	3/13	照明車	2	台	○	3/13	0	100%
	3/13	発動発電機	30	基	○	3/19	6	
	3/15	仮設ハウス	4	棟	○	3/19	4	
	3/16	仮設ハウス	85	棟	○	3/21~3/23	7	
	3/20	軽油	600	L	○	3/20	0	
	3/16	ガソリン	4,000	L	○	3/20	4	
	3/20	日用品・食料品等	1	式	○	3/23~3/24	4	
3/15	埋葬箱	100	本	○	3/24	9		
岩手県盛岡市	3/20	灯油	8,700	L	○	3/21	1	100%
岩手県岩泉町	3/20	灯油	4,000	L	○	3/21	1	100%
岩手県滝沢村	3/20	灯油	30,000	L	○	3/21	1	100%
宮城県気仙沼市	3/13	仮設トイレ	375	基	○	3/22	9	100%
	3/17	発動発電機	30	基	○	3/23	6	
	3/17	散水車	4	台	○	3/19	2	
	3/20	ガソリン	4,000	L	○	3/21	1	
	3/20	日用品・食料品等	1	式	○	3/23~3/24	4	
3/24	バックホウ	5	台	○	3/24	0		



市町村要請支援物資対応状況一覧

県/市町村名	要 請		対応状況				備考
	情報収集日	品 目	対応数量	備 考	配備日時	対応期間	
宮城県南三陸町	3/16	テント	3	張	○	3/18	2
	3/16	収納袋	483	袋	○	3/20	4
	3/16	仮設トイレ	20	基	○	3/18	2
	3/19	発動発電機	5	基	○	3/20	1
	3/16	アルファ米	200	食箱	○	3/17	1
	3/16	水	500	箱	○	3/20	4
	3/20	生理用ナプキン	300	個	○	3/21	1
	3/17	水	1,300	本	○	3/19	2
	3/17	カンパン	1,300	個	○	3/19	2
	3/17	茶	6,000	本	○	3/19	2
	3/17	簡易トイレ	2,000	個	○	3/19	2
	3/17	ふとん	300	組	○	3/20	3
	3/20	仮設ハウス	5	棟	○	3/22	2
	3/20	おむつ(子供用、大人用)	500	個	○	3/21	1
	3/16	日用品・食料品等	1	式	○	3/21	5
	3/20	スーパーハウス(5棟連結タイプ)	6	セット		3/25~4/1	12
	3/22	日用品・食料品等	1	式	○	3/23~3/24	2
3/22	電動アシスト自転車	5	台	○	3/24	2	
3/22	自転車	7	台	○	3/24	2	
3/22	カラーコーン	200	個		3/25	3	
							90%
宮城県石巻市	3/15	仮設ハウス(大型)	10	基	○	3/19	4
	3/15	仮設ハウス	10	基	○	3/24	9
	3/15	仮設トイレ	100	基	○	3/18	3
	3/15	発動発電機	10	基	○	3/17	2
	3/15	散水車	10	台	○	3/19	4
	3/16	テント	500	張	○	3/19	3
	3/17	ブルーシート	100	枚	○	3/17	0
	3/17	収納袋	400	袋	○	3/22	5
	3/20	ガソリン	600	L		(調整中)	
	3/20	軽油	3,400	L	○	3/24	4
	3/16	ガレキ処理(人手)	1	式	○	3/22	6
	3/16	通信設備	1	台	○	3/16	0
	3/17	アルファ米	100	食	○	3/17	0
	3/17	水	1,000	本	○	3/19	2
	3/17	カンパン	1,000	個	○	3/19	2
	3/17	茶	5,000	本	○	3/19	2
	3/17	簡易トイレ	1,600	個	○	3/19	2
3/19	給水車	1	台	○	3/21	2	
3/19	給水タンク	4	台	○	3/21	2	
3/19	給水タンク積載用トラック	1	台	○	3/21	2	
3/20	日用品・食料品等	1	式	○	3/23~3/24	4	
3/24	ブルーシート	5,000	枚		3/25	1	
							91%
宮城県東松島市	3/13	ブルーシート	10,000	枚	○	3/20	7
	3/17	水	1,000	本	○	3/19	2
	3/17	カンパン	1,000	個	○	3/19	2
	3/17	茶	5,000	本	○	3/19	2
	3/23	角スコップ	300	本		3/26	3
	3/23	剣スコップ	300	本		3/28	5
							67%
宮城県利府町	3/20	軽油	400	L	○	3/24	4
							100%
宮城県多賀城市	3/23	路面清掃車	1	台		3/29	6
	3/23	散水車	1	台		3/29	6
	3/24	4klローリー(灯油運搬)	1	台		3/25	1
							0%
仙台市	3/24	カラーコーン	60	個	○	3/24	0
	3/24	トラロープ	10	個	○	3/24	0
							100%
福島県新地町	3/20	バルーンライト	1	基	○	3/20	0
							100%
福島県相馬市	3/14	水	12,000	本	○	3/18	4
	3/14	日用品・食料品等	1	式	○	3/24	10
	3/14	仮設ハウス	6	棟	○	3/20	6
	3/20	日用品・食料品等	1	式	○	3/22	2
3/20	日用品・食料品等	1	式	○	3/24	4	
							100%
福島県川俣町	3/15	仮設トイレ	100	基	○	3/17	2
							100%
福島県いわき市	3/20	日用品・食料品等	1	式	○	3/22	2
	3/20	日用品・食料品等	1	式	○	3/24	4
							100%
福島県白河市	3/15	軽油	4,000	L	○	3/17~3/20	5
							100%



国土交通省 東北地方整備局 - Microsoft Internet Explorer  
 http://www1a.thr.mlit.go.jp/tohokunet/ 10318759  
 国土交通省 東北地方整備局  
 サイト内検索 検索 サイトマップ  
**東北地方太平洋沖地震 関連情報**  
 「くしの歯」作戦 「仙台空港再生」の第一歩 被災された市町村の臨時掲示板  
**Info & Countermeasures for 2011 Tohoku-Pacific Ocean Earthquake**  
 防災情報 東北地方 水災害予報センター  
 入札・発注のご案内  
 各事務所からのお知らせ  
 リンク集  
**最新防災情報** 最近1ヶ月の情報 過去の防災情報  
 3月27日 15時00分 防災 本局 「仙台空港再生の第一歩」～仙台空港 東北地方整備局  
 港再生に向けた排水作業が次の段 第2報 (これ以前の情報) Press  
 図に～(PDF:915KB)  
 10時00分 防災 宮城県 北上川下流河川事務所 地震災害 北上川下流河川事務所  
 情報(PDF:867KB) 第38報 (これ以前の情報)  
 3月26日 19時00分 防災 本局 東北地方整備局地震災害情報 東北地方整備局  
 (PDF:921KB) 第44報 (これ以前の情報) Press  
 緊急…緊急情報 防災…防災情報 Press…プレスリリース 訓練…防災訓練  
 RSS RSSリーダーで防災情報をお知らせ  
 トピックス 記者発表・新着情報 県別の緊急・防災情報  
 平成23年度事業計画(H23.2月時点) 現在、新着情報は発表されておりません。  
 http://www.thr.mlit.go.jp/Bumon/B00097/k00360/taieiyoukijishinn/newindex.htm インターネット

国土交通省 東北地方整備局 - Microsoft Internet Explorer  
 http://www1a.thr.mlit.go.jp/tohokunet/ 10318759  
 国土交通省 東北地方整備局  
 サイト内検索 検索 サイトマップ  
**平成23年 東北地方太平洋沖地震 関連情報**  
 ○ 「くしの歯」作戦について  
 ○ 「くしの歯」接続点詳細図  
 ○ 「くしの歯」接続点詳細図(国土地理院・電子国土Webシステム版)  
 ○ 国道45号通行不能箇所周辺の迂回路状況(迂回路が確保された箇所を掲載)  
 ○ 各県・関東方面・NEXCO東日本公表の通行規制状況(リンク)  
 ○ 岸壁の航路啓開作業進捗状況  
 ○ 「仙台空港再生」の第一歩(名取市・岩沼市排水対策について)  
 ○ 被災された市町村の臨時掲示板  
 ◆道路関連  
 ・「くしの歯」作戦について  
 ・「くしの歯」接続点詳細図  
 ・国道45号通行不能箇所周辺の迂回路状況(迂回路が確保された箇所を掲載)  
 ・各県・関東方面・NEXCO東日本公表の通行規制状況(リンク)  
 ・道路関係施設の被災状況  
 ◆河川関連  
 ・「仙台空港再生」の第一歩(名取市・岩沼市排水対策について)  
 ・ダムの弾力的運用による電力供給への協力  
 ・河川関係施設の被害状況  
 ◆港湾関連  
 ・岸壁の航路啓開作業進捗状況  
 ◆緊急災害対策派遣隊(TEC-FORCE)  
 ・活動状況  
 ◆県・市町村への応援状況  
 ・災害対策用車両の稼働状況  
 ・災害対策車等の派遣状況  
 ・災害対策用車両の紹介  
 ◆防災ヘリの活動状況  
 ・防災ヘリ(みちのく号)による上空からの写真  
 ◆記者発表  
 ・これまでの記者発表資料(H23.3.26 19:00更新)  
 ◆お知らせ  
 ・建設業関係の皆さまへ  
 ◆リンク集  
 ・関係機関へのリンク  
 インターネット





# 被災された市町村の臨時掲示板

## ○主 旨

2011年3月11日14時46分に東北地方をおそった地震によって、不幸にも甚大な被害が発生し、先ずは被災された方々に対し、心からお悔やみ申し上げます。

被災した市町村では、多数の方々が物資不足により極めて不自由な暮らしを余儀なくされており、迅速な物資補給が喫緊の課題となっていますが、被害が大きいところほど通信手段が破壊されており、有効な情報手段がないのが実情です。

政府は、現在、物資の調達に全力を挙げていますが、これらの物資が被災された方々の元に円滑に補給されるためには、正確で迅速な情報が必要となります。

一方、東北地方整備局は、通信手段を失った多数の市町村に対して、被災直後に「くしの歯作戦」を展開する過程で災害対策車などを提供し、通信手段を確保しています。

そこで、東北地方整備局災害対策本部では、今後、本格的な通信手段が回復するまでの当分の間、被災した市町村の物資補給に関するニーズを情報提供する掲示板として活用していただくべく、東北地方整備局のホーム

※日付は市町村からの発信日時

## ○岩 手 県

・宮古市	・釜石市	・大船渡市	・陸前高田市	・山田町	・大槌町
<u>3/24</u>	<u>3/27new</u>	<u>3/25</u>	<u>3/19</u>	<u>3/24</u>	<u>3/27new</u>
<u>3/23</u>	<u>3/26</u>	<u>3/22</u>		<u>3/22</u>	<u>3/24</u>
<u>3/22</u>	<u>3/25</u>	<u>3/20</u>		<u>3/21</u>	<u>3/22</u>
<u>3/21</u>					<u>3/21</u>
<u>3/20</u>					

## ○宮 城 県

・気仙沼市	・石巻市	・東松島市	・名取市	・岩沼市	・南三陸町	・女川町	・亶理町
<u>3/27new</u>	<u>3/26</u>	<u>3/23</u>	<u>3/20</u>	<u>3/24</u>	<u>3/27new</u>	<u>3/26</u>	<u>3/23</u>
<u>3/26</u>	<u>3/20</u>				<u>3/22</u>	<u>3/23</u>	
<u>3/19</u>					<u>3/20</u>	<u>3/22</u>	
						<u>3/21</u>	

## ○福 島 県

・相馬市	・いわき市	・白河市
<u>3/24</u>	<u>3/27new</u>	<u>3/19</u>
<u>3/22</u>	<u>3/23</u>	
<u>3/21</u>	<u>3/21</u>	
<u>3/20</u>	<u>3/19</u>	

### 【上記掲示板の留意点】

- ① この掲示板は、被災された市町村のためのものです。そのため被災した市町村から頂いた情報をそのまま掲示しています。
- ② 現在、掲示されているのは、被災した市町村の全てではありません。
- ③ 被災された市町村で、この掲示板をご利用になりたい場合は東北地方整備局までご連絡ください。
- ④ 掲示される情報は、前日までの要望情報をとりまとめ、毎日に更新します。
- ⑤ 物資をご提供いただける場合は、お住まいの都道府県にお問い合わせください(お問い合わせ先はこちらから)
- ⑥ ご提供された物資については、県や自衛隊などと調整を図り、過不足などの偏りがないうよう、お届けいたします。

※ 情報通信が回復した時点にて本掲示板のアップは終了いたします。



相馬市長からのお願い

3月20日の状況

震災以来全国の卸売・販売、復興支援に努めて  
 参りました。地道に、先に相馬市とつながる困難に  
 立ち向かい、国道にはお世帯にのりこめ。現在  
 の課題は、この不備の原状事故に、全国被害者  
 対策、福島県復興全体の放射能汚染地域の印象  
 を持たせ、物流の困難と、物資の不足、莫大  
 の問題。相馬市は、国に避難命令が出た限り、こ  
 踏ん張る決心。物流業者の理解と、販売業者の  
 応援をお願い致します。この距離は45kmの距離です。

今ほしいもの

食料物資。小麦、大豆、米、油、調味料、缶詰、  
 梅干し。米は集約せず、副産物に活用。  
 生活用品として、トイレ、洗面、ティッシュ、洗濯  
 用品、木口紙等。  
 仮設住宅移住に。小2台冷蔵庫(耐用5年以内 100kg以下)  
 中古冷蔵庫(15kg以下、5年以内の中古は限り) 小2台の掃除機  
 (中古5年以内)、洗濯機(中古5年以内)



◆義援金で学用品寄贈

写真の坂大田



岩手県大槌町にランドセルを贈る里加市町会連合会の佐々木会長

草加市の町会連合会は、義援金108万5000円でランドセルを購入し、津波で大きな被害を受けた岩手県大槌町の子どもたちに贈ることを決めた。義援金は16～22日、市内109の町会と自治会で集めた。当初は現金を寄付する予定だったが、国土交通省東北地方整備局のホームページに掲載されている「市町村脚卸掲示板」で、大槌町がランドセルなどの学用品を求めていることが分かった。準備ができ次第、市内のボランティアが現地に運ぶ予定。連合会の佐々木勲会長は「住民の気持ちを一日も早く届けたい」と話している。

◆チャリティ公演

さいたま市大宮区高鼻町の面廊製茶「あぶるはうす」は30日に、被災地支援のチャリティコンサートを開く。元県教育長で日本ハーモニカクラブ会員の竹内克好さん(78)(さいたま市南区)が「若い頃、仕事で気仙沼や石巻あたりをよく回った。人ごととは思えない」と、同店経営の高橋公恵さん(70)に相談し、開催が決まった。

当日は午後2時開演で、竹内さんが宮城県民謡「さんざ時雨」など計40曲を演奏する。1500円でコーヒーと菓子付き。同店(電048・644・9925)に事前申し込みが必要。売上金は読売光と愛の事業団を通じ被災地に送られる。

一方、さいたま市北区日進町の「さらら商店街振興組合」は27日、空き店舗を改装した多目的スペースの開所に合わせ、83の加盟店が品物を出し合い被災者救援バザーを実施する。義援金も受け付ける。午前10時開始。バザーのほか、朝採れ野菜の販売、お汁粉と駄菓子の無料配布も行う。

(2011年3月25日 読売新聞)

<http://www.yomiuri.co.jp/e-japan/saitama/news/20110324-OYT8T01110.htm>



平成23年3月21日 産経新聞 (20面)

# 児童88人救った避難階段

〈写真〉東日本震災による津波は、岩手県小本地区にある被災者の避難場所を襲い、津波の被害は、家屋などのみなみながら小学校まで迫った。間一髪で児童88人の危機を救ったのは、2年前に設置された130段の避難階段だった。(写真)

## 岩手町 町長の要請で2年前設置

小本地区は太平洋に突き出た小本川沿いに半農半漁の住民158世帯、428人が暮らしている。地区の奥に位置する小学校の背後には避難場所が確保できず、児童十数人の切り立つ崖に囲まれ、逃げ場がなかった。

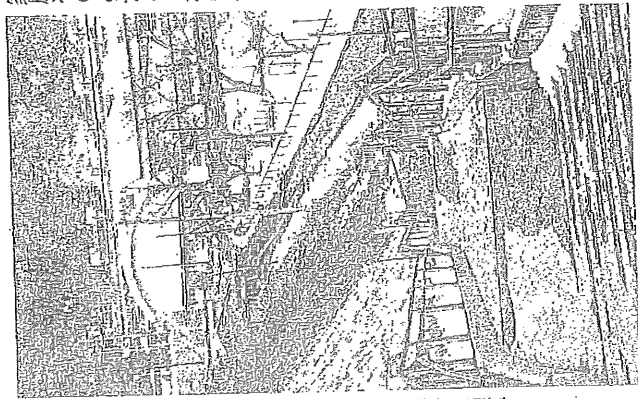
数年前の避難訓練の際、伊達町長が「児童が津波に向かおうとするのはおかし」と言いつつ、平政2年3月に避難所を併設し、130段、長さ約30メートルの避難階段が完成した。

巨大津波は小本地区で川を挟んだ古野地区(175世帯、422人)を直撃。130段の家屋のみなみ、校舎手前の民

家も多数倒壊し、児童は避難階段を駆け上り、危機を逃がした。校舎と児童館は水に浸かり、今も使えない。

町長(右)にすれば階段のせいで避難時間が1分短縮できるとして、広島の倉庫には手配を済ませてもらった。町長は「10分避難を遅らせたら88人死んでいただろう。今でも町民がほめてくれて、胸をなぐさめた。

本業は土木業者。娘業を継承して町長役職に就いた町長は、町民を救った町長として、町民から感謝されている。



小本小学校を直撃(震)の津波が襲った避難階段。川手町長(右)が町民を救った。





国東整契第491号  
国東整技管第203号  
国東整経調第325号  
平成23年3月14日

関係部長  
事務所(管理所)長

総務部長  
(公印省略)

企画部長  
(公印省略)

港湾空港部長  
(公印省略)

#### 予算執行について(通知)

3月11日に発生した国内観測史上最大のマグニチュード(M)9.0「東北地方太平洋沖地震」により、東北管内において甚大で広域的な被害が発生したところであり、被災地の復旧復興に向けて、東北地方整備局として一体となった災害対応を優先して取り組む必要が生じたところである。

については、現在執行中及び入札契約の手続き中の工事・業務については、下記のとおり取り扱うこととするので通知する。

#### 記

##### 1. 現在執行中の工事及び業務の取り扱い

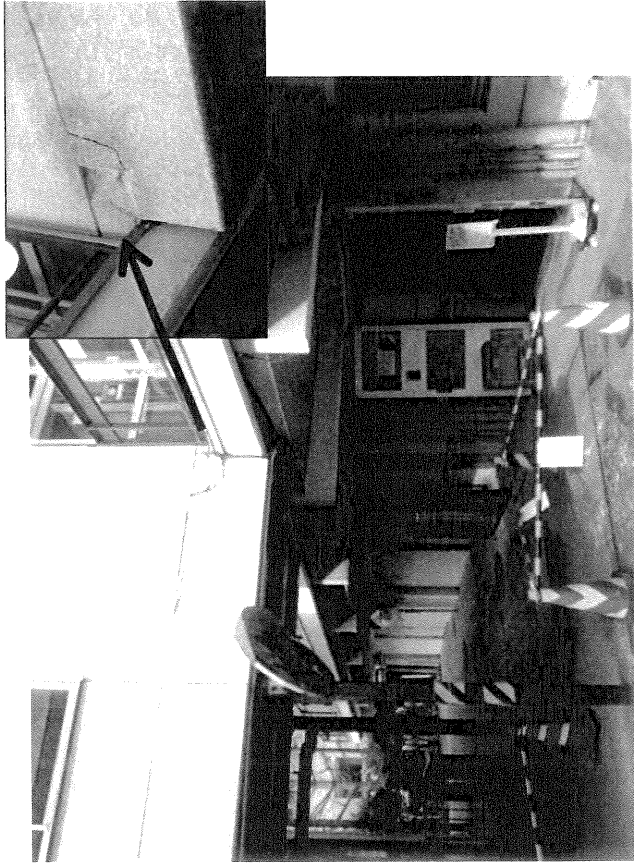
現在執行中の工事及び業務については、原則として一時中止とする。

##### 2. 現在入札契約手続き中の工事及び業務について

現在入札契約手続き中の工事及び業務については、手続きを原則として一時中断とする。

##### 3. なお、中止期間等詳細については別途通知する。

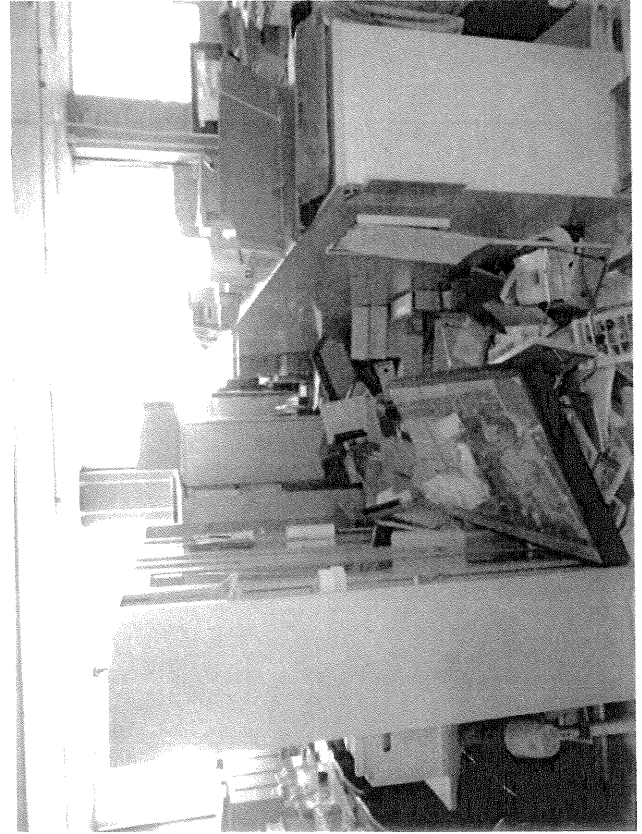




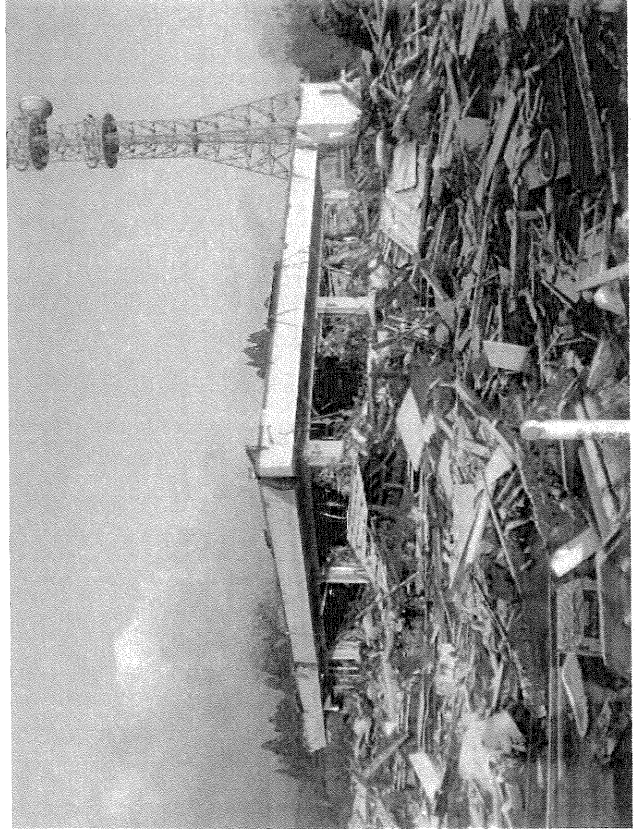
①東北地方整備局 庁舎の亀裂



③東北技術事務所 津波到達(3/11)翌日の執務室

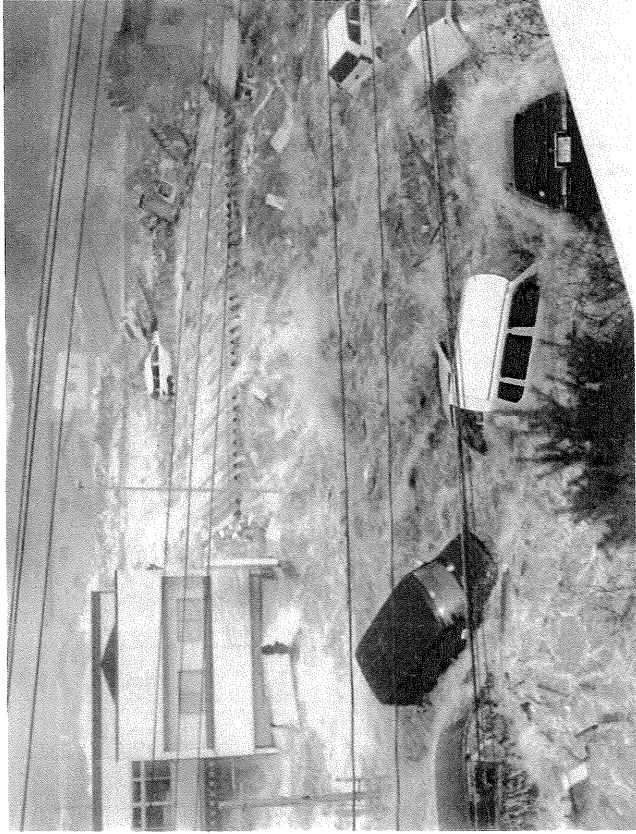


②東北地方整備局 地震直後の執務室



④気仙沼国道維持出張所 津波到達(3/11)翌日の庁舎

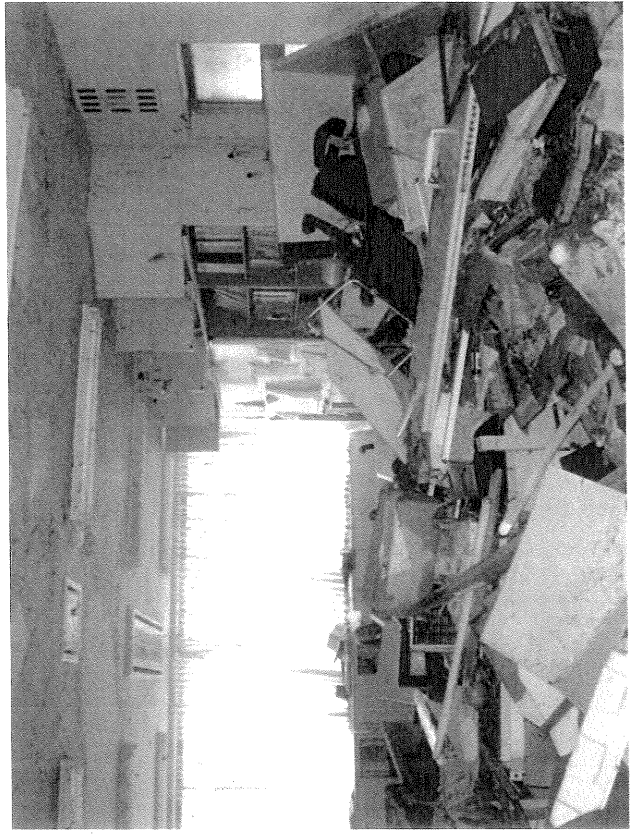




⑤釜石港湾事務所 津波到達状況 3月11日15:19



⑦石巻港出張所 津波到達後の庁舎



⑥釜石港湾事務所 執務室 3月16日



⑧3月17日 真冬並みの寒さ、雪



平成23年3月11日東北地方太平洋沖地震に伴う公立学校等の被害状況等について(調査継続中)

宮城県教育委員会  
平成23年3月30日(水)9時現在

事務所	市町村	学校数 (公立幼稚園・学校)	人的被害等(人)					施設被害等 (校数)	その他 避難先となった ている学校数
			死者	不明(確認中含む)		負傷者	児童・生徒		
				児童・生徒	教職員				
	県立学校	97	15	1	25	10	1	91	12
	仙台市	202	5	1	1	9	9	153	56
大河原管内	白石市	24						17	3
	角田市	14						12	1
	蔵王町	13						7	
	七ヶ宿町	3						3	
	大河原町	5						2	
	村田町	9						8	
	柴田町	10						9	
	川崎町	12						3	
	丸森町	13						6	
	計	103						67	4
仙管内	塩竈市	12	1					10	12
	名取市	20	18	5	1			2	8
	亶理町	10	2					10	5
	山元町	7	5	2				7	3
	岩沼市	8	3					8	4
	松島町	7						2	
	多賀城市	10						10	9
	七ヶ浜町	5	2					5	3
	利府町	9						9	
	大和町	9						3	
	大郷町	6						6	
	富谷町	14						14	
	大衡村	3						3	
	計	120	31	7	1			89	44

事務所	市町村	学校数 (公立幼稚園・学校)	人的被害等(人)					施設被害等 (校数)	その他 避難先となった ている学校数
			死者	不明(確認中含む)		負傷者	児童・生徒		
				児童・生徒	教職員				
	大崎市	62					1	54	
北管内	加美町	17						13	
	色麻町	5						4	
	涌谷町	12					1	7	
	美里町	14						14	
計	110					2	92		
栗原管内	栗原市	64					2	44	
	石巻市	71	82	7	574	12		48	40
	東松島市	16	17		23			15	10
	女川町	5			4			5	2
計	92	99	7	601	12		68	52	
登米管内	登米市	48						38	6
	気仙沼市	40	6		107	4		39	19
	南三陸町	8	2	1	10	3		8	6
	計	48	8	1	117	7		47	25
合計	884	158	9	751	30	14	11	689	199

【施設被害額(調査継続中)】

県立学校計: 22,717,540 (千円)  
市町村立学校計: 38,057,325 (千円)  
合計: 60,774,865 (千円)

(市町村立学校計には、30カ所の給食センターの被害額を含む)

※社会教育施設、文化財等については調査中





病院局 (3/30 9:00現在)

1 医師等被災地派遣状況

<p>循環器・呼吸器病センター 栗原市瀬峰根岸55-2 0228-38-3152~3</p>	<p>精神医療センター 名取市手倉田字山無番地 022-384-4534</p>	<p>がんセンター 名取市愛島塩手字野田山47-1 022-384-4711</p>
<p>3/12から ■ 県内の避難所へ医療支援チーム派遣 3/12 栗原市 3/13 栗原市 3/14 登米市 3/15 栗原市 3/16 登米市 3/17 気仙沼市 3/18 南三陸町 3/19 南三陸町 3/20 石巻市、登米市 3/22 東松島市 3/23 東松島市 3/24 南三陸町 3/25 登米市 3/26 名取市、岩沼市、亶理町、山元町 3/27 石巻市 3/21 ■ 在宅酸素療法中の患者受入開始 3/21 3名 3/22 3名 3/23 5名 3/24 5名 3/25 4名 3/28 1名</p>	<p>3/15 ■ 避難所等からの外来・入院受入 外来者110名(うち入院23名) 3/21現在  3/16・17 ■ 南浜中央病院の患者20名受入</p>	<p>3/13 ■ 名取市の各避難所へ医療支援チーム派遣開始 (3/25終了)  3/14 ■ 名取市休日夜間急患センターへ医療支援チーム派遣開始 (3/25終了)  ■ 増田小学校で検死業務を開始 (3/14, 15実施)  3/19 ■ 医師及び放射線技師を東北大学病院へ派遣開始 (3/21終了)</p>

2 病院の被害状況

施設及び医療機器 約270百万円(精査中)



平成23年(2011年)東北地方太平洋沖地震における  
企業局の状況報告(平成23年3月30日 8:30現在)

1 被害状況報告

① 大崎広域水道事務所関係

緊急指定業者3社調査活動中(11日 18:00現在)

送水停止(11日 15:23)

緊急指定協力業者6社復旧工事準備作業中(12日 14:00現在)

麓山浄水場で停電(12日 16:40現在)→18:23自家発電により復旧一部通水開始

麓山浄水場より小野田低区受水へ送水開始40m<sup>3</sup>(12日 0:10)

第1幹線 中新田受水と古川第1受水へ送水開始530m<sup>3</sup>(12日 2:50)

中峰浄水場より富谷第1受水、第2受水へ送水開始260m<sup>3</sup>(12日 10:40)

中峰浄水場より大衡受水へ送水開始80m<sup>3</sup>(15日 16:30)

中峰浄水場より大郷受水へ送水開始100m<sup>3</sup>(16日 17:30)

中峰浄水場より松島受水へ送水開始40m<sup>3</sup>(16日 23:45)

麓山浄水場より三本木受水へ送水開始50m<sup>3</sup>(18日 18:15)

麓山浄水場より小牛田受水へ送水開始50m<sup>3</sup>(22日 16:50)

麓山浄水場より南郷受水へ送水開始30m<sup>3</sup>(22日 18:50)

麓山浄水場より涌谷受水へ送水開始200m<sup>3</sup>(22日 20:30)

麓山浄水場より鹿島台受水へ送水開始50m<sup>3</sup>(23日 16:15)

麓山浄水場より松山受水へ送水開始17m<sup>3</sup>(23日 18:50)

麓山浄水場より田尻受水、瀬峰・高清水受水へ送水開始50m<sup>3</sup>(23日 18:55)

仙台北部工業用水道 被害件数6件中3件復旧完了(25日 17:00現在)

仙台北部工業用水道 被害件数6件中4件復旧完了(27日 8:00現在)

仙台北部工業用水道 被害件数6件中5件復旧完了(28日 8:00現在)

区分	件数	概算被害額(千円)
水道用水供給事業	21	388,876
工業用水道事業	6	62,098

② 仙南・仙塩広域水道事務所関係

送水停止(11日 15:45)

緊急指定業者8社が調査活動中(全社)

応急復旧作業着手済み(12日 9:35)

南部山浄水場より、白石内田前受水、白石鷹巣受水へ送水開始260m<sup>3</sup>(15日 16:40)

南部山浄水場より大河原金ヶ瀬受水へ送水開始100m<sup>3</sup>(16日 17:30)

南部山浄水場より大河原稗田前受水へ送水開始125m<sup>3</sup>(17日 9:55)

南部山浄水場より柴田山田受水へ送水開始100m<sup>3</sup>(17日 11:00)

南部山浄水場より角田江尻受水へ送水開始350m<sup>3</sup>(18日 9:45)

南部山浄水場より村田西原受水へ送水開始195m<sup>3</sup>(21日 17:30)

南部山浄水場より柴田船迫受水へ送水開始700m<sup>3</sup>(21日 18:30)

南部山浄水場より亙理逢隈受水へ送水開始110m<sup>3</sup> (21日 23:25)  
 南部山浄水場より亙理愛宕前受水へ送水開始330m<sup>3</sup> (22日 0:30)  
 南部山浄水場より亙理吉田受水へ送水開始65m<sup>3</sup> (22日 3:10)  
 南部山浄水場より村田菅生受水へ送水開始29m<sup>3</sup> (22日 13:10)  
 南部山浄水場より仙台坪沼受水へ送水開始340m<sup>3</sup> (22日 13:30)  
 南部山浄水場より仙台太白受水へ送水開始500m<sup>3</sup> (22日 14:00)  
 南部山浄水場より蔵王受水へ送水開始200m<sup>3</sup> (22日 19:30)  
 南部山浄水場より岩沼受水へ送水開始500m<sup>3</sup> (24日 13:00)  
 南部山浄水場より名取受水へ送水開始100m<sup>3</sup> (24日 13:40)  
 南部山浄水場より仙台錦ヶ丘受水へ送水開始200m<sup>3</sup> (25日 7:30)  
 南部山浄水場より仙台芋沢受水へ送水開始200m<sup>3</sup> (25日 10:10)  
 南部山浄水場より仙台市中山受水へ送水可能 (27日)  
 南部山浄水場より仙台紫山受水へ送水可能 (28日)  
 南部山浄水場より仙台高森受水へ送水可能 (28日)  
 南部山浄水場より富谷受水へ送水開始350m<sup>3</sup> (28日 12:00)  
 南部山浄水場より仙台国見受水へ送水開始100m<sup>3</sup> (28日 15:35)  
 南部山浄水場より利府森郷受水へ送水開始420m<sup>3</sup> (28日 18:55)  
 南部山浄水場より仙台松陵受水へ送水可能 (30日)

区分	件数	概算被害額 (千円)
水道用水供給事業	13	485,586

③ 工業用水道事務所関係

中野地区漏水 (11日 15:10現在)、その他調査中  
送水停止中

緊急指定業者2社 調査活動中

仙塩・仙台圏工業用水道 被害件数34件中11件復旧完了 (25日 17:00現在)

仙塩・仙台圏工業用水道 被害件数40件中11件復旧完了 (27日 8:00現在)

仙塩・仙台圏工業用水道 被害件数40件中14件復旧完了 (29日 8:00現在)

仙塩・仙台圏工業用水道 被害件数40件中15件復旧完了 (30日 8:00現在)

区分	件数	概算被害額 (千円)
工業用水道事業	40	239,230

④ アクセル関係

職員全員無事 (11日 18:55)

アクセルに700名程度避難

アクセルに700名程度避難していたが、現在の避難者は200名程度、他は帰宅した。妊婦、透析患者もいたが、昨夜のうちに病院へ搬送された。

食事は、カインズとカワチより提供を受けている。

周辺の水は、完全に引いている。車も一部は入れる (12日 10:08現在)

避難者全ては、15:00までに退館予定

港湾事務所、背後地事務所は、仙台土木へ移動

アクセルの入居者、避難者退館完了 (12日 15:30)

応急危険度判定を実施し、構造体に問題ないことを確認 (17日 14:30)

車両等漂着物の撤去作業に着手 (19日 8:00)

車両等漂着物を駐車場北東の一角に集積済み (20日 17:00)

応急工事に着手 (仮囲い作業) (22日 9:00)

災害による開口部の閉鎖、駐車場の清掃完了 (24日 16:40)

応急工事 (仮囲い作業) 完了 (29日 16:30)

区分	件数	概算額 (千円)
応急対策費	1	29,199

## 2 企業局浄水場での給水車への供給

企業局各浄水場で、給水車への飲料水供給が可能な旨、食と暮らしの安全推進課へ情報提供 (11日 21:50)

自衛隊からの麓山浄水場、中峰浄水場で給水車へ補給することについて了解済み。

(12日 10:55)

給水状況は別紙のとおり (3月30日 8:00現在)

(別紙)

## 企業局浄水場での給水車等への供給状況

(3月30日 8:00現在)

単位：トン

月 日	浄水場	給水者等	給水量	日計	備 考
3月12日	南部山	村田町	4.0	4.0	
3月13日	南部山	村田町	4.0	11.8	
	麓 山	涌谷町	2.4		
	中 峰	陸上自衛隊	5.4		多賀城市
3月14日	麓 山	野崎病院 (美里)	0.6	31.0	
	中 峰	陸上自衛隊	0.9		松島町
	中 峰	陸上自衛隊	2.0		多賀城市
	中 峰	航空自衛隊	4.5		東松島市
	南部山	村田町	9.5		
	南部山	村田町, 日水協	6.0		村田町
	中 峰	陸上自衛隊	1.0		東松島市
	中 峰	航空自衛隊	6.5		東松島市
3月15日	南部山	日水協	15.4	47.3	村田町
	南部山	自衛隊	1.0		
	南部山	村田町	2.0		
	中 峰	陸上自衛隊	10.0		東松島市
	中 峰	陸上自衛隊	0.4		利府町
	中 峰	陸上自衛隊	1.0		石巻市
	麓 山	野崎病院 (美里)	0.5		
	南部山	村田町	2.0		
	中 峰	陸上自衛隊	15.0		
3月16日	中 峰	航空自衛隊	20.6	146.7	東松島市
	中 峰	陸上自衛隊	3.2		東松島市
	中 峰	陸上自衛隊	30.0		
	南部山	大河原	4.2		大河原
	南部山	村田町	16.8		村田町
	麓 山	美里町	2.2		
	麓 山	野崎病院 (美里)	0.5		
	中 峰	航空自衛隊	20.6		東松島市
	中 峰	陸上自衛隊	3.2		東松島市
	中 峰	陸上自衛隊	35.0		
	南部山	村田町	9.4		
	南部山	大河原	1.0		
3月17日	南部山	村田町	15.7	116.0	
	南部山	大河原	4.2		
	中 峰	陸上自衛隊	45.0		
	中 峰	陸上自衛隊	1.0		東松島市
	中 峰	航空自衛隊	4.5		東松島市
	南部山	村田町	4.0		
	麓 山	野崎病院 (美里)	0.5		
	中 峰	航空自衛隊	1.1		東松島市
3月18日	南部山	村田町	20.8	126.3	
	中 峰	陸上自衛隊	25.0		
	中 峰	災害対策本部	40.0		富谷町
	中 峰	陸上自衛隊	2.0		
	中 峰	陸上自衛隊	4.0		東松島市
	中 峰	航空自衛隊	4.5		東松島市
	麓 山	野崎病院 (美里)	1.0		
	中 峰	陸上自衛隊	25.0		
南部山	村田町	4.0		村田町	

月 日	浄水場	給水者等	給水量	日計	備 考
3月19日	中 峰	陸上自衛隊	1.0	178.7	東松島市
	中 峰	陸上自衛隊	48.0		
	中 峰	陸上自衛隊	4.0		石巻市
	中 峰	航空自衛隊	9.0		東松島市
	南部山	村田町	19.7		村田町
	南部山	災害対策本部	42.0		大河原町
	中 峰	陸上自衛隊	25.0		
	南部山	災害対策本部	21.0		大河原町
	南部山	村田町	4.0		
	中 峰	陸上自衛隊	5.0		
3月20日	中 峰	陸上自衛隊	3.0	113.8	石巻市
	中 峰	陸上自衛隊	34.0		
	南部山	村田町	30.1		
	中 峰	陸上自衛隊	1.0		東松島市
	中 峰	陸上自衛隊	40.0		
	南部山	村田町	5.7		
3月21日	中 峰	航空自衛隊	4.5	118.0	東松島市
	中 峰	陸上自衛隊	25.0		
	南部山	村田町	50.4		
	麓山	陸上自衛隊	20.0		
	中峰	陸上自衛隊	1.0		東松島市
	南部山	村田町	17.1		
3月22日	中 峰	航空自衛隊	9.0	73.5	東松島市
	中 峰	陸上自衛隊	23.0		
	南部山	村田町	21.0		
	南部山	陸上自衛隊	0.5		白石市
	中 峰	陸上自衛隊	20.0		
3月23日	中 峰	陸上自衛隊	30.0	35.5	
	中 峰	陸上自衛隊	1.0		東松島市
	中 峰	航空自衛隊	4.5		東松島市
3月24日	中 峰	陸上自衛隊	4.0	67.0	大和町
	中 峰	陸上自衛隊	4.5		東松島市
	中 峰	陸上自衛隊	40.0		
	南部山	村田町	18.5		
3月25日	中 峰	陸上自衛隊	3.0	54.8	大和町
	中 峰	陸上自衛隊	35.0		
	南部山	村田町	16.8		
3月26日	中 峰	陸上自衛隊	4.0	60.6	大和町
	中 峰	陸上自衛隊	35.0		
	中 峰	航空自衛隊	4.5		東松島市
	中 峰	石巻市	1.0		
	中 峰	東松島市	1.0		
	南部山	村田町	15.1		
3月27日	中 峰	陸上自衛隊	3.0	52.8	大和町
	中 峰	陸上自衛隊	35.0		
	南部山	村田町	14.8		
3月28日	中 峰	陸上自衛隊	6.0	59.5	大和町
	中 峰	陸上自衛隊	35.0		
	南部山	村田町	18.5		
3月29日	中 峰	陸上自衛隊	5.0	50.9	大和町
	中 峰	陸上自衛隊	30.0		
	中 峰	航空自衛隊	4.5		東松島市
	南部山	村田町	11.4		
合計				1,348.2	

※ 太枠内は今回追加分

各市町村の「受水タンクへの送水予定・実績日」(3月30日 8:30現在)

仙南・仙塩広域水道事務所所管受水

市町村	受水地点	予定・実績日
白石市	白石内田前受水	3/15 済
	白石鷹巣受水	3/15 済
大河原町	大河原金ヶ瀬受水	3/16 済
	大河原稗田前受水	3/17 済
柴田町	柴田山田沢受水	3/17 済
	柴田船迫受水	3/21 済
角田市	角田江尻受水	3/18 済
名取市	名取受水	3/24 済
岩沼市	岩沼受水	3/24 済
亶理町	亶理逢隈受水	3/21 済
	亶理愛宕前受水	3/22 済
	亶理吉田受水	3/22 済
山元町	山元大平受水	3/22
	山元山寺受水	3/22
蔵王町	蔵王受水	3/22 済
村田町	村田西原受水	3/21 済
	村田菅生受水	3/22 済
仙台市	仙台坪沼受水	3/22 済
	仙台太白受水	3/22 済
	仙台錦ヶ丘受水	3/25 済
	仙台芋沢受水	3/25 済
	仙台国見受水	3/27 済
	仙台中山受水	3/27 済
	仙台紫山受水	3/28 済
	仙台高森受水	3/28 済
仙台松陵受水	3/30 済	
富谷町	富谷受水	3/28 済
利府町	利府森郷受水	3/28 済
	利府赤沼受水	4/3
多賀城市	多賀城受水	4/1
七ヶ浜町	七ヶ浜受水	4/2
塩釜市	塩釜受水	4/3
松島町	松島受水	4/3

大崎広域水道事務所所管受水

**3/23 全て完了**

市町村	受水地点	予定・実績日
加美町	小野田高区受水	送水停止なし
	小野田低区受水	3/12 済
	中新田受水	3/12 済
大崎市	古川第1受水	3/12 済
	松山受水	3/23 済
	三本木受水	3/18 済
	鹿島台受水	3/23 済
	田尻受水	3/23 済
栗原市	瀬峰・高清水受水	3/23 済
美里町	小牛田受水	3/22 済
	南郷受水	3/22 済
大和町	大和受水	送水停止なし
涌谷町	涌谷受水	3/22 済
大衡村	大衡受水	3/15 済
富谷町	富谷第1受水	3/12 済
	富谷第2受水	3/12 済
大郷町	大郷受水	3/16 済
松島町	松島受水	3/16 済

※予定日は、新たな破損箇所、漏水が発見された場合には、変更する場合があります。

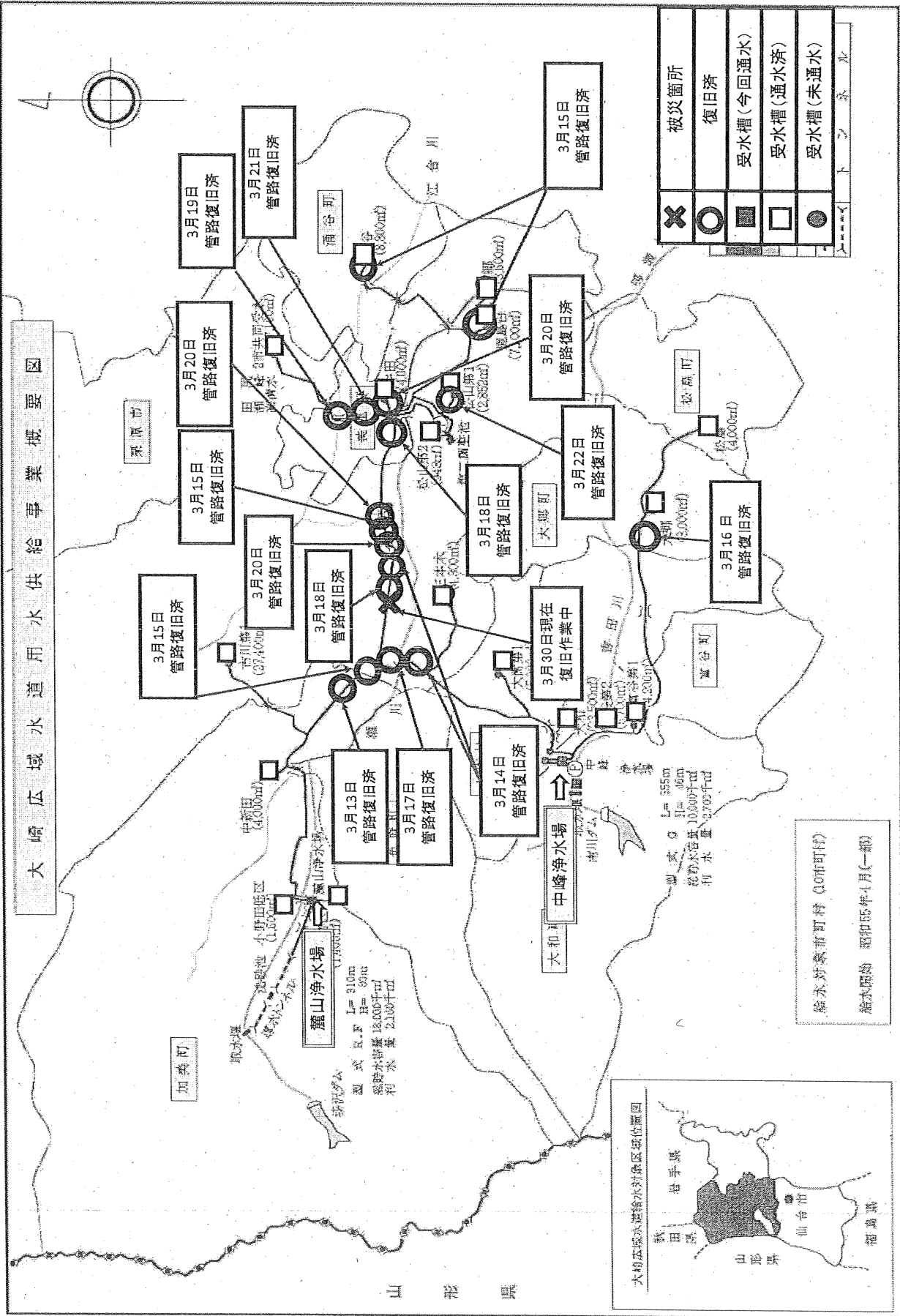
※「受水タンクへの送水予定・実績日」とは、県広域水道の浄水場から25市町村の受水タンクへ送水を開始した日です。  
したがって、「各家へ給水を開始した日」とは異なります。

※大崎広域水道では、全市町村への送水を完了しましたが、大崎市三本木地区に新たに発生した漏水の復旧のため、今後一時的に断水を行う場合があります。

※仙南・仙塩広域水道では、充水後に新たな漏水箇所が発生し、復旧作業中のため、山元町への送水予定日に遅れがでています。



大崎広域水道用水供給事業概要図



龍山浄水場 加美郡加美町龍山1-9 TEL0229-67-6512  
 中峰浄水場 黒川郡大和町吉田字中峰134 TEL022-345-5389

