

## 第7回宮城県災害対策本部会議

平成23年3月12日 15時00分

- 1 地震の状況 前回と変更なし。
- 2 津波の状況 前回と変更なし。
- 3 人的被害（判明分・別紙のとおり）

|       |      |
|-------|------|
| 死者    | 71人  |
| 行方不明者 | 32人  |
| 重傷    | 11人  |
| 軽傷    | 223人 |
- 4 支援物資関係  
別紙のとおり
- 5 各部局の状況  
別添のとおり



中野村の概要

| 市町村       | 死者<br>人 | 行方不明者<br>人 | 電傷<br>人 | 怪傷<br>人 | その他<br>人 | 電気   | ガス     | 水道   | 避難所数  | 避難者数  | 火災発生<br>件数 |
|-----------|---------|------------|---------|---------|----------|------|--------|------|-------|-------|------------|
| 白石市       | 不明      | 不明         | 不明      | 不明      | 12       |      |        |      | 22    | 1700  | 1          |
| 角田市       | 不明      | 不明         | 不明      | 不明      | 3        |      |        |      |       |       |            |
| 蔵王町       | 不明      | 不明         | 不明      | 不明      | 不明       |      |        |      |       |       |            |
| 七ヶ宿町      | 0       | 0          | 0       | 0       | 0        | 全域停電 |        | 90   | 2     | 24    |            |
| 大河原町      | 0       | 0          | 不明      | 不明      | 1        | 全域停電 |        | 全域断水 | 18    | 1713  | 0          |
| 村田町       | 0       | 不明         | 不明      | 不明      | 不明       | 全域停電 |        | 全域断水 | 6     | 300   | 1          |
| 柴田町       | 2       | 不明         | 不明      | 不明      | 不明       | 全域停電 |        | 全域断水 | 7     | 1130  |            |
| 川崎町       | 不明      | 不明         | 不明      | 不明      | 不明       |      |        |      |       |       |            |
| 丸森町       | 不明      | 不明         | 不明      | 不明      | 不明       | 全域停電 |        | 全域断水 | 12    | 183   | なし         |
| 仙台市       | 不明      | 不明         | 不明      | 不明      | 不明       |      | 一部供給停止 |      |       |       | 35         |
| 青葉区       | 不明      | 不明         | 不明      | 不明      | 不明       |      |        |      |       |       |            |
| 宮城野区      | 不明      | 不明         | 不明      | 不明      | 不明       |      |        |      |       |       |            |
| 若林区       | 不明      | 不明         | 不明      | 不明      | 不明       |      |        |      |       |       |            |
| 太白区       | 不明      | 不明         | 不明      | 不明      | 不明       |      |        |      |       |       |            |
| 泉区        | 不明      | 不明         | 不明      | 不明      | 不明       |      |        |      |       |       |            |
| 塩竈市       | 1       | 不明         | 不明      | 不明      | 不明       | 全域停電 | 全戸不通   | 全域断水 | 35    | 8079  | 1          |
| 名取市       | 4       | 不明         | 不明      | 不明      | 不明       | 全域停電 | 全戸不通   | 全域断水 | 38    | 10038 | 9          |
| 多賀城市      | 1       | 不明         | 不明      | 2       | 3        | 全域停電 | 全戸不通   | 全域断水 | 32    | 9771  | 7          |
| 岩沼市       | 不明      | 不明         | 不明      | 不明      | 不明       |      |        |      |       | 5700  |            |
| 亘理町       | 12      | 多数         | 多数      | 多数      | 多数       | 全域停電 |        | 全域断水 | 41    | 7800  | 2          |
| 山元町       | 不明      | 不明         | 不明      | 不明      | 不明       |      |        |      |       |       |            |
| 松島町       | 0       | 不明         | 不明      | 不明      | 不明       | 全域停電 | 全戸不通   | 全域断水 | 14    | 1900  |            |
| 七ヶ浜町      | 8       | 23         | 不明      | 不明      | 不明       | 全域停電 | 全戸不通   | 全域断水 |       | 2733  |            |
| 利府町       | 1       | 不明         | 不明      | 不明      | 不明       | 全域停電 | 全戸不通   | 全域断水 |       |       |            |
| 大和町       | 不明      | 不明         | 不明      | 不明      | 不明       | 全域停電 |        |      | 12    | 1430  |            |
| 大郷町       | 不明      | 不明         | 不明      | 不明      | 不明       | 全域停電 |        | 一部断水 | 6     | 270   |            |
| 富谷町       | なし      | 不明         | なし      | 多数      | 不明       | 全域停電 | 全戸不通   | 全域断水 | 27    | 3000  |            |
| 大衡村       | 不明      | 不明         | 不明      | 不明      | 1        |      |        |      |       |       |            |
| 大崎市       | 2       | 不明         | 2       | 48      | 不明       | -2   |        |      | 21    | 2700  | 1          |
| 色麻町       | 不明      | 不明         | 不明      | 8       | 不明       | 全域停電 |        | 全域断水 | 2     | 82    |            |
| 加美町       | 不明      | 不明         | 不明      | 12      | 0        | 全域停電 |        |      | 11    | 267   |            |
| 涌谷町       | 1       | 不明         | 不明      | 23      | 不明       | 全域停電 |        | 全域断水 | 17    | 366   |            |
| 美里町       | 不明      | 不明         | 3       | 8       | 不明       | 全域停電 |        | 全域断水 | 10数箇所 | 2100  |            |
| 栗原市       | 不明      | 不明         | 2       | 58      | 不明       | 全域停電 |        | 全域断水 | 45    | 2646  | 0          |
| 登米市       | 2       | 4          | 4       | 62      | 66       | 全域停電 |        | 全域断水 | 50    | 5725  | なし         |
| 石巻市       | 6       | 多数         | 不明      | 不明      | 2        | 全域停電 | ガス漏れ   | 一部断水 | 70    | 10000 | 不明         |
| 東松島市      | 17      | 不明         | 不明      | 不明      | 不明       |      |        |      | 5     | 368   |            |
| 女川町(連絡不能) | 不明      | 不明         | 不明      | 不明      | 不明       |      |        |      |       | 1160  |            |
| 気仙沼市      | 14      | 5          | 多数      | 多数      | 多数       | 全域停電 | 全域使用   | 全域断水 | 54    | 20396 | 沿岸域        |
| 南三陸町      | 不明      | 不明         | 不明      | 不明      | 不明       |      |        |      |       |       |            |







要望・要請

| 番号 | 連絡先         | 場所(区市町)  | 職員(名)  |    | 水      |    | 電費     |    | トイレ   |    | 給養費    |    | △給油    |    | 給油     |    | ガソリン   |    | 灯油     |    | その他        | 対応者 |
|----|-------------|----------|--------|----|--------|----|--------|----|-------|----|--------|----|--------|----|--------|----|--------|----|--------|----|------------|-----|
|    |             |          | 要員     | 別荘 | 要員     | 別荘 | 要員     | 別荘 | 要員    | 別荘 | 要員     | 別荘 | 要員     | 別荘 | 要員     | 別荘 | 要員     | 別荘 | 要員     | 別荘 |            |     |
| 1  | 大河南地方児童養育所  | 山形中央病    | 150    |    | 100    |    | 1,700  |    |       |    |        |    |        |    |        |    |        |    |        |    |            |     |
| 1  | 山形養護所       | 山形養護所    | 1,700  |    | 1,700  |    |        |    |       |    |        |    |        |    |        |    |        |    |        |    |            |     |
| 1  | 白土市         | 田代所      | 200    |    | 200    |    |        |    |       |    |        |    |        |    |        |    |        |    |        |    |            |     |
| 1  | 山形中央病院      | 役場       | 200    |    | 200    |    |        |    |       |    |        |    |        |    |        |    |        |    |        |    |            |     |
| 1  | 26 丸森町      | 役場       | 174    |    | 300    |    | 200    |    | 300   |    | 15,000 |    | 15,000 |    | 15,000 |    | 15,000 |    | 15,000 |    | 中リタンク1000個 |     |
| 1  | 28 角田市      | 市役所      | 479    |    | 600    |    | 600    |    | 10    |    |        |    |        |    |        |    |        |    |        |    |            |     |
| 1  | 40 七ヶ宿町     | 役場       | 20     |    | 20     |    | 20     |    |       |    |        |    |        |    |        |    |        |    |        |    |            |     |
| 1  | 40 鹿角       | 田角田女子高   |        |    |        |    |        |    |       |    |        |    |        |    |        |    |        |    |        |    |            |     |
| 1  | 山形県立成体水道    | 山形県立成体水道 |        |    |        |    |        |    |       |    |        |    |        |    |        |    |        |    |        |    |            |     |
| 1  | 大河南小        | 大河南町役    | 2,723  |    | 4,070  |    | 1,700  |    | 0     |    | 3,570  |    | 0      |    | 18,000 |    | 0      |    | 0      |    |            |     |
| 1  | 山形地方養育施設    | 山形地方養育施設 |        |    |        |    |        |    |       |    |        |    |        |    |        |    |        |    |        |    |            |     |
| 2  | 2 津外ヒソメ支援班  | アソセル     | 0      |    | 0      |    | 0      |    |       |    |        |    |        |    |        |    |        |    |        |    |            |     |
| 2  | 3 多良市       | 市役所      | 600    |    | 9,300  |    | 9,300  |    | 140   |    |        |    |        |    |        |    |        |    |        |    |            |     |
| 2  | 4 七ヶ宿町      | スエルクセキ   | 2,700  |    | 2,700  |    | 2,700  |    | 100   |    |        |    |        |    |        |    |        |    |        |    |            |     |
| 2  | 7 仙居町       | 仙居町役     | 1,300  |    | 1,100  |    | 1,100  |    | 1,100 |    |        |    |        |    |        |    |        |    |        |    |            |     |
| 2  | 10 東ツルスタラ学院 | ツルスタラ学院  | 100    |    | 100    |    | 100    |    |       |    |        |    |        |    |        |    |        |    |        |    |            |     |
| 2  | 11 東北海浜病院   | 東北海浜病院   |        |    |        |    |        |    |       |    |        |    |        |    |        |    |        |    |        |    |            |     |
| 2  | 17 中島病院     | 中島病院     |        |    |        |    |        |    |       |    |        |    |        |    |        |    |        |    |        |    |            |     |
| 2  | 18 高谷町      | 東野原公民館   | 2,500  |    | 2,500  |    | 2,500  |    |       |    |        |    |        |    |        |    |        |    |        |    |            |     |
| 2  | 20 宮城県庁     | 県庁舎      | 600    |    | 600    |    | 600    |    | 100   |    |        |    |        |    |        |    |        |    |        |    |            |     |
| 2  | 23 海沼市役所    | 海沼市役所    | 6,000  |    | 12,000 |    | 12,000 |    | 30    |    |        |    |        |    |        |    |        |    |        |    |            |     |
| 2  | 24 大田町      | 役場       | 518    |    |        |    |        |    |       |    |        |    |        |    |        |    |        |    |        |    |            |     |
| 2  | 27 環瀬市      | 役場       |        |    |        |    |        |    |       |    |        |    |        |    |        |    |        |    |        |    |            |     |
| 2  | 31 大和町      | 役場       |        |    |        |    |        |    |       |    |        |    |        |    |        |    |        |    |        |    |            |     |
| 2  | 34 仙台市      | 宮城野球場    |        |    |        |    |        |    |       |    |        |    |        |    |        |    |        |    |        |    |            |     |
| 2  | 35 多摩城市     | 市役所      | 5,000  |    | 5,000  |    | 5,000  |    | 200   |    |        |    |        |    |        |    |        |    |        |    |            |     |
| 2  | 36 松森町      | 役場       | 3,115  |    | 3,115  |    | 3,115  |    | 260   |    | 90     |    |        |    |        |    |        |    |        |    |            |     |
| 2  | 37 利府町      | 役場       | 1,360  |    | 1,360  |    | 1,360  |    |       |    |        |    |        |    |        |    |        |    |        |    |            |     |
| 2  | 39 高谷町      | 役場       | 20,000 |    | 20,000 |    | 20,000 |    | 100   |    |        |    |        |    |        |    |        |    |        |    |            |     |
| 2  | 41 亶理町      | 役場       | 4,000  |    | 4,000  |    | 4,000  |    |       |    |        |    |        |    |        |    |        |    |        |    |            |     |
| 2  | 48 東北大学病院   | 東北大学病院   | 3,000  |    | 3,000  |    | 3,000  |    |       |    |        |    |        |    |        |    |        |    |        |    |            |     |
| 2  | 49 多摩養育院    | 多摩養育院    |        |    |        |    |        |    |       |    |        |    |        |    |        |    |        |    |        |    |            |     |
| 2  | 50 多摩養育院    | 多摩養育院    |        |    |        |    |        |    |       |    |        |    |        |    |        |    |        |    |        |    |            |     |
| 2  | 51 多摩養育院    | 多摩養育院    |        |    |        |    |        |    |       |    |        |    |        |    |        |    |        |    |        |    |            |     |
| 2  | 52 多摩養育院    | 多摩養育院    |        |    |        |    |        |    |       |    |        |    |        |    |        |    |        |    |        |    |            |     |
| 2  | 53 多摩養育院    | 多摩養育院    |        |    |        |    |        |    |       |    |        |    |        |    |        |    |        |    |        |    |            |     |
| 2  | 54 多摩養育院    | 多摩養育院    |        |    |        |    |        |    |       |    |        |    |        |    |        |    |        |    |        |    |            |     |
| 2  | 精神医療センター    | 精神医療センター | 300    |    | 300    |    | 300    |    |       |    |        |    |        |    |        |    |        |    |        |    |            |     |
| 2  | がんセンター      | がんセンター   | 450    |    | 450    |    | 450    |    | 20    |    |        |    |        |    |        |    |        |    |        |    |            |     |
| 2  | 東北理生年養命院    | 東北理生年養命院 |        |    |        |    |        |    |       |    |        |    |        |    |        |    |        |    |        |    |            |     |
| 2  | 多賀城市        | 役場       |        |    |        |    |        |    |       |    |        |    |        |    |        |    |        |    |        |    |            |     |
| 2  | 養育庁養護課      | 養育庁養護課   | 200    |    | 200    |    | 200    |    |       |    |        |    |        |    |        |    |        |    |        |    |            |     |

油

自主運営、業務物資不  
 再調達あり  
 運賃者2.60  
 0.5から2.7  
 0.5から2.7  
 0.5から2.7  
 0.5から2.7  
 0.5から2.7  
 0.5から2.7

山形県から  
 の救護物資

多少不足して  
 いる

不明

不明

不明

不明

不明

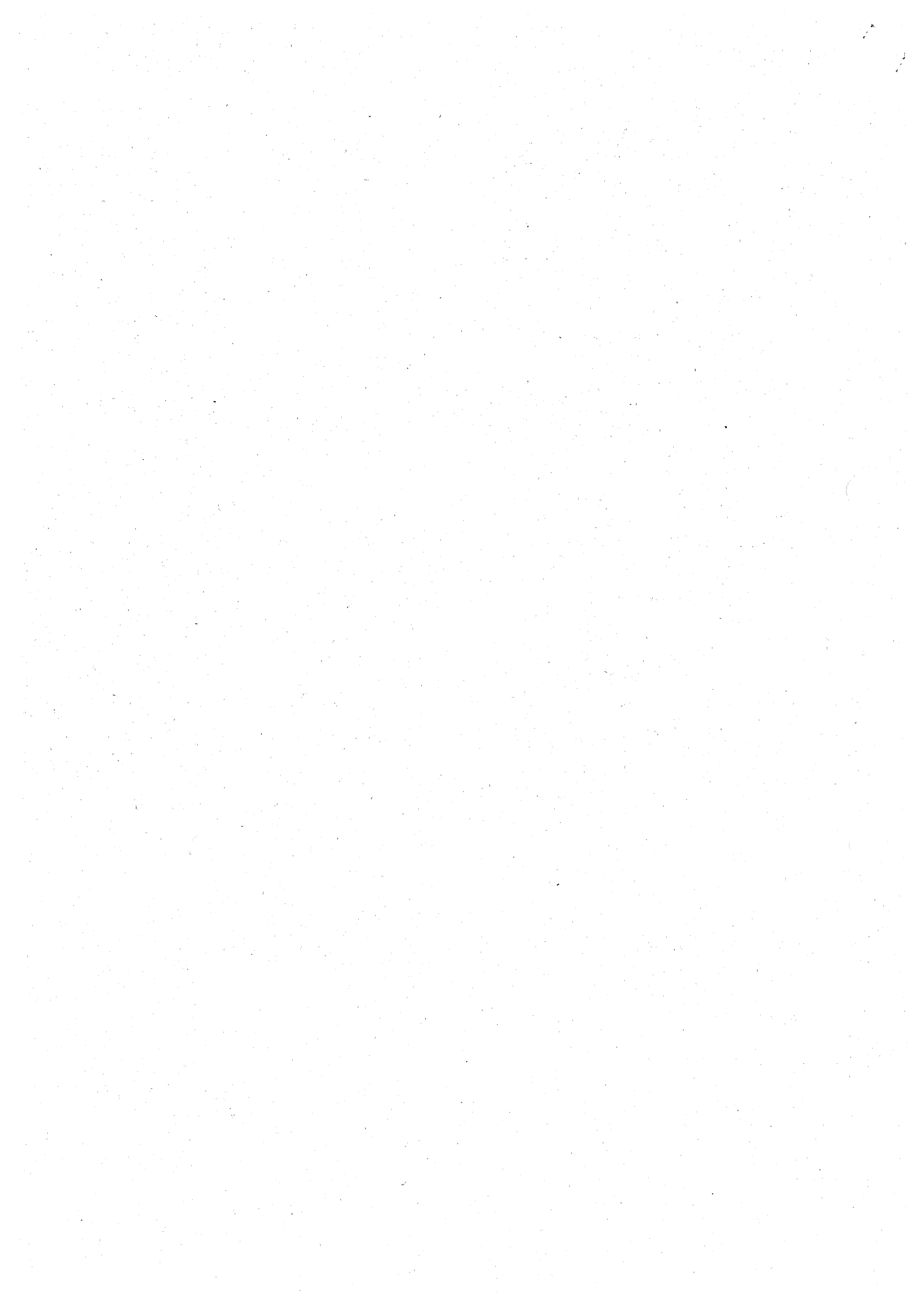
不明

不明

不明

不明

不明

















【平成23年3月12日14:30現在】

## 平成23年（2011）東北地方太平洋沖地震における被害状況【総務部】

### 県庁に避難していた県民の状況

- ・昨日から県庁舎1階ロビー・救護所（広報室）及び2階の食堂・廊下等に約600人が避難していたが、今朝になって何人か新たに避難している。（詳細は調査中）
- ・現在のところ怪我、体調不良等の報告なし。
- ・朝6時に救援物資（炊き出し）を1300食を提供。

### 応急救護班の対応

地震の影響による建物被害により職員診療所を閉鎖。職員（県民も含む。）の被害対応は応急救護班（1F広報室に設置）で看護職（職員診療所、保健福祉部）2人体制にて対応中。

投薬等がある場合は疾病・感染症対策室の医師の指示により対応。

### ◎診療実績（3月12日 14時現在）

- ①18人（男性10人、女性8人）
- ②主な症状・・・頭痛、切り傷等々
- ③救急搬送・・・2人

### 職員の安否について（前回、報告と同じ）

- ・現在、連絡を取れていない職員約200名（全庁で）。引続き確認中。
- ・職員1名が出張先（八戸）で蜘蛛膜下出血（地震の影響によるものとのこと）で倒れ、搬送先の病院から通報があった。（安否不明）家族と連絡は取れていない。

### 施設関係

#### ○県庁舎、議会庁舎

- ・3階渡り廊下破損通行止め
- ・トイレ使用可能
- ・2階講堂ロビー天井ひび
- ・2階食堂、3階スプリングクーラー水漏れ（復旧）
- ・1階ホール照明落下
- ・7階ダクト外れ

#### ○大河原合同庁舎

- ・電気、水道、は自家発電等で対応中
- ・ガスはストップ、停電中
- ・駐車場ひび割れ

#### ○仙台合同庁舎

- ・天井、内壁で小破損
- ・電気、水道、は自家発電等で対応中
- ・ガスはストップ

#### ○大崎合同庁舎、栗原合同庁舎

- ・電気、水道、は自家発電等で対応中

・ガスはストップ、停電中

○登米合同庁舎

- ・電気、水道、は自家発電等で対応中
- ・ガスはストップ、停電中
- ・一部水漏れ
- ・階段、天井一部破損地割れ、タイル破損

○石巻合同庁舎、気仙沼合同庁舎、南三陸合同庁舎  
不明（連絡取れず）

○職員診療所

地震の影響により、診察不可。職員の被害対応は救護班（1F広報室に設置）で対応中。

○知事公館

庭園の四阿（あずまや）が倒壊 台帳価格 170 千円  
建物内の壁に亀裂  
敷地内の管理人宿舎の屋根瓦が破損  
管理人に怪我等なし。（当日の利用者、見学者はなし）

○仙台南県税事務所

建物の基礎部分から離れているところはあるが、倒壊のおそれはなし。  
数人の職員で散乱した書類の整理中。

○中央県税扇町出張所

窓ガラス3枚破損。

○公文書館

窓ガラス破損。

私立学校関係（前回、報告と同じ）

ウルスラ英智小中高 生徒の無事を確認（怪我なし）  
その他は現在、被害状況を確認中。（連絡取れず）

宮城大学関係（前回、報告と同じ）

- ・明日（3/11）の入試延期 期日未定（受験生への周知方法を検討中）
- ・大和キャンパスの職員にけが等なし。太白キャンパスの職員の安否は確認中
- ・物的被害は、現在確認中。

○寄付金、義援金の申し込み

税務課メールに、15件の申し込みあり。今後、関係課と調整し、受け入れ先を決定する。

○山崎パンより提供を受けた5,000個のパンを午前10時30分配布



○ 職員宿舎関係（電気，ガス，水道は全宿舎でストップしている）

仙台市内宿舎分

① 八幡県職員住宅

- ・住宅北側のブロック塀破損

② 台原3号県職員住宅

- ・空室の網戸はずれ

③ 北六番丁県職員住宅

- ・空室の網戸はずれ

④ 安養寺中2号県職員住宅

- ・駐車場の地割れ及びアスファルトひび割れ
- ・ベランダの排水管折れ
- ・物置の外壁ひび割れ
- ・住宅西側壁のひび割れ

⑤ 宮町県職員住宅

- ・住宅北側の塀破損

⑥ 下愛子県職員住宅

- ・上水道受水槽のポンプから水漏れ
- ・廊下及び玄関周りのひび割れ
- ・1号棟と2号棟の建物を繋いでいる接続板及び廊下手すりの破損

⑦ 下愛子県職員寮

- ・外階段のコンクリート破損
- ・外壁のひび割れ
- ・雨水排水管のひび割れ

地方宿舎分

① 古川県職員寮

- ・土台のひび割れ
- ・食堂の食器破損

② 築館1号県職員寮

- ・玄関前の地割れ
- ・外壁の剥がれ

③ 迫2号県職員寮

- ・新棟と旧棟の連絡通路で段差ができた。



## 役場機能が失われていると思われる町への県職員の派遣支援について

## 1 町機能の把握状況

## (1) 災害対策本部ルートの情報

- ・南三陸町・・・町職員数人が民家に異動しているものの、町の機能はほとんど停止している状況。
- ・女川町・・・衛星電話で連絡は取れるが、被災情報の収集等は一切手つかず。
- ・山元町・・・町と一切の連絡がつかず状況不明。

## (2) 現地との連絡調整状況

- ・南三陸町・・・地方振興事務所職員を現地に派遣し状況を把握するよう調整中。  
(職員ポータルの東部地方振興事務所登米地域事務所職員からの提供写真から推測するに、臨時の役場機能も稼働していない可能性大。)
- ・女川町・・・衛星携帯電話で町職員(千葉氏)と連絡(午後1時40分)。町は全滅状態。千葉氏は避難所(女川第1保育所)にいる。県職員の支援については、町災害対策本部(女川第1中学校)に伝達すること。町災害対策本部から県職員の応援数等の連絡をもらうこととしている。
- ・山元町・・・地方振興事務所職員を現地に派遣し状況を把握するよう調整中。

## 2 現地応援要員の調整状況

連絡調整員を派遣し、臨時の役場機能の有無等を確認するとともに必要な応援要員を派遣する予定。

- ・南三陸町・・・必要に応じて、登米合庁内の職員を中心に職員の派遣を行う。北部地振登米地域事務所に合庁内の派遣可能人員数把握を依頼(経済商工観光総務課経由)
- ・女川町・・・石巻合庁からの派遣困難な状況が継続すれば、他の圏域の機関から職員派遣を検討(ただし、大津波警報発令中は陸路では動けず。)
- ・山元町・・・町役場は津波の被害が無いと考えられることから、派遣した職員からの情報を待って対応する。

※ 南三陸町・女川町は町機能が完全に麻痺している可能性が大きいので、県が主体となって役場機能を立ち上げる必要がある。

## 3 当面の対応可能な職員数

差し当たり、登米合庁の地方機関から派遣できる人員は、本日午後2時現在で6名が動ける状況にある。(今後の派遣対応可能数を別途把握する。)

石巻合庁は、浸水の状況が継続し職員が動けない状況にあり、早急に対応することは困難な状況にある。



## 企画部関係被害確認状況

(3月12日午後2時30分現在)

### 1 交通関係

東北新幹線 終日運転見合わせ

JR各線 終日運転見合わせ

仙台市地下鉄  
塩釜航路  
阿武隈急行

} 運転見合わせ

その他離島航路 連絡とれず

宮城交通バス 路線バスについては、主要幹線路線を中心に一部区間で運転を再開。

仙台市営バス 市バスは主要幹線路線を順次、不定期に運行中。

### 2 電力関係

県内ほぼ全域 (1, 378, 762 戸) で停電している模様 (東北電力HPによる)

### 3 企画部所管施設関係

大崎市ふるさとプラザ (調査中)

※大崎市と連絡とれず

### 4 情報システム関係

仙台合同庁舎  
石巻合同庁舎  
気仙沼合同庁舎  
南三陸合同庁舎  
栗原合同庁舎

} ネットワーク通信が不通

※大崎、大河原、登米合同庁舎で通信可能

### 5 その他

・総務省審議官から、「『市町村長が行方不明又は連絡不能』という情報が入ったら、随時すみやかに教えて欲しい。」との電話依頼※あり (12時)。

※片山総務大臣の直接指示があったとのこと。

・については、各部局において、「市町村長が行方不明又は連絡不能」どの情報を入手された場合には、随時すみやかに企画総務課に連絡されたい。



3月12日午後1時10分 企画総務課 企画調整2班 提出

病院局 県立病院課 他県支援物資

(循・呼センター 栗原市瀬峰根岸 55-2 0228-38-3152～3)

(精神医療センター 名取市手倉田字山無番地 022-384-4534)

(がんセンター 名取市愛島塩手字野田山 47-1 022-384-4711)

○使い捨て食器 (ペーパートレイ, 発砲スチロールのおわん, 割り箸)

各19,000個 (約900人×3食×7日間)

○非常食

各19,000個

○飲料水 (ペットボトル)

各19,000個





平成23年3月12日

14時30分現在

環境生活部

## 環境生活部の状況

※下線は前回からの変更箇所

### 1 職員安否（連絡不通）

- ・環境対策課1人（女）育休
- ・食と暮らしの安全推進課1人（男）年休
- ・廃棄物対策課1人（男）大阪府帰省中
- ・原子力センター4人（オフサイトセンターに避難する旨連絡あるも、その後音信不通）

### 2 女川原発

- ・全号機、地震発生とともに停止
- ・1号機タービン建屋地下1階火災消火（11日22時55分）

### 3 水道施設の被害状況（連絡の取れた市町村のみ）

（断水）

- ・仙台市（一部）
- ・柴田町（全戸）
- ・大河原町（漏水6件）
- ・川崎町（青根、小野、前川、ダム周辺）
- ・岩沼市（全戸）
- ・山元町（全戸）
- ・角田市（全戸）
- ・村田町（全戸）
- ・丸森町（一部。漏水8か所）
- ・名取市（全戸）
- ・白石市（2／3が断水）
- ・栗原市（全戸）
- ・松島町（配水池の水が無くなる見込み）
- ・利府町（全戸）
- ・色麻町（全戸）
- ・富谷町（全戸）
- ・涌谷町（配水池の水が無くなる見込み）
- ・登米市（ほぼ全戸）

（断水 ※確認調査中）

- ・仙南・仙塩広域水道用水供給事業 給水制限11日15時45分から
  - ・大崎広域水道用水供給事業 給水制限11日15時23分から
- 一部通水開始
- 第1幹線 中新田受水と古川第1受水へ送水開始（12日2時50分現在）
- 中峰浄水場より富谷第1受水、第2受水へ送水開始（12日10時40分現在）

### 4 水道応援体制について（応急給水体制）

日本水道協会は、各市町村からの応援給水の要請に基づき、同協会中部地区等から東北方面に向け、給水車を手配している。

### 5 県民会館

- ・給排水管破裂 舞台、楽屋、廊下など各所水浸し
- ・内壁タイル剥落、壁亀裂

- ・大ホール2階通路壁に穴が空き、外が見える状況
- ・鉄の重りが落下し、舞台に穴空き
- ・当面、休館せざるを得ない状況

#### 6 保健環境センター

- ・受水槽の水流出（亀裂）、排水パイプ切断（外付部分）、排煙突から白煙（ドラフトか？）

#### 7 生活物資供給

- ・宮城県生活協同組合（岩沼の食料センター）の被災により支援不可能

#### 8 棺等葬祭用品

- ・宮城県葬祭業協同組合に支援要請
- ・全日本葬祭業協同組合連合会に支援要請

#### 9 今後想定される被害対応

##### 《環境対策課》

- ・工場・事業場からの有害物質の飛散・流出の有無の確認

##### 《食と暮らしの安全推進課》

- ・食中毒の未然防止
  - （1）避難所に対し、食品衛生監視員を派遣し、食品の衛生的な取扱い、加熱処理、食用不適な食品の廃棄、器具・容器等の消毒等について指導
  - （2）食品衛生監視員を食品の流通集積拠点に派遣し、食品の配送等における衛生確保について指導
- ・水道被害調査（日本水道協会から情報収集、保健所による被害状況調査、厚生労働省との連携、応急給水等調整等）
- ・避難所設置後
  - （1）ペット関係
    - 避難動物等の収容場所の確保等、獣医師会等の連携
  - （2）公衆浴場関係
    - 自衛隊と連携し風呂の確保

##### 《廃棄物対策課》

- ・当面の間、宮城県環境事業公社に対し、公社職員による24時間体制を取り、場内の管理に当たるよう指示
- ・災害等に起因する災害等廃棄物の発生及び廃棄物処理施設の被災について、情報収集、広域連携、災害復旧費補助申請等の支援を実施
- ・災害により発生する災害等廃棄物（し尿含む）の処理について、市町村の要請を受け災害時支援協定団体へ応援要請を実施

##### 《竹の内産廃処分場対策室》

- ・仙南保健所が処分場外から敷地内を確認したところ異常なし。12日竹の内産廃処分場対策室職員2人が現地確認予定

##### 《消費生活・文化課》

- ・支援可能となった場合、宮城県生活協同組合との「災害時における応急生活物資供給等の協力に関する協定書」に基づく応急生活物資供給

##### 《共同参画社会推進課》

- ・共社課所管のNPO関係7施設の地震被害の有無等を電話連絡により確認

### 3/12(土)14:00 現在保健福祉部情報

| 担当課         | 箇所           | 被害状況             |        |
|-------------|--------------|------------------|--------|
| 社会福祉課       | 常磐台霊園        | 墓石倒壊             |        |
|             | 太白荘          | 人的被害なし           |        |
| 医療整備課       | 別途記載         |                  |        |
| 長寿社会政策課     | 介護研修センター     | 人的被害なし           |        |
|             | 和風園          | 人的被害なし           |        |
|             | 借楽園          | 人的被害なし           |        |
| 健康推進課       | 情報収集中        |                  |        |
| 疾病・感染症対策室   | 東北新生園        | 人的被害なし           |        |
| 子育て支援課      | 子ども総合センター    | 人的被害なし           |        |
|             | 中央児童相談所      | 人的被害なし           |        |
|             | 北部児童相談所      | 人的被害なし           |        |
|             | 乳児院          | 人的被害なし           |        |
|             | 東部児童相談所      | 職員軽傷者あり          |        |
|             | 東部児童相談所気仙沼支所 | 人的被害なし           |        |
|             | 女性相談センター     | 人的被害なし           |        |
|             | さくらハイツ       | 人的被害なし           |        |
|             | コスモスハウス      | 人的被害なし           |        |
|             | さわらび学園       | 人的被害なし           |        |
|             | 旭ヶ丘学園        | 安否確認メール送信, 確認とれず |        |
|             | 障害福祉課        | リハビリテーション支援センター  | 人的被害なし |
|             |              | 精神保健福祉センター       | 人的被害なし |
|             |              | 拓桃医療療育センター       | 人的被害なし |
| 障害者福祉センター   |              | 人的被害なし           |        |
| 障害者総合体育センター |              | 人的被害なし           |        |
| 不忘園         |              | 人的被害なし           |        |
| 啓佑学園        |              | 人的被害なし           |        |
| 第二啓佑学園      |              | 人的被害なし           |        |
| 船形コロニー      |              | 人的被害なし           |        |
| 七つ森希望の家     |              | 人的被害なし           |        |
| 援護寮         |              | 人的被害なし           |        |
|             | 視覚障害者情報センター  | 人的被害なし           |        |
| 薬務課         | 情報収集中        |                  |        |
| 国保医療課       | 情報収集中        |                  |        |

#### 《老人福祉施設関係》

またかみグループホーム(石巻市北上町橋浦字大須234) 5名死亡

3月12日(土)14:00現在 保健福祉部状況

○ 職 員 安 否 確 認

| 区 分       | 職員数 | 確認済 | 未確認 | 備 考      |
|-----------|-----|-----|-----|----------|
| 本 庁 計     | 253 | 250 | 3   | 週休日等     |
| 保健福祉事務所 計 | 284 | 270 | 14  | 出張等      |
| 施設等 計     | 339 | 304 | 35  | 出張, 週休日等 |
| 総 計       | 876 | 824 | 52  |          |

○ 施 設 状 況 確 認

| 区 分                 | 備 考                         |
|---------------------|-----------------------------|
| 仙 南 保 健 福 祉 事 務 所   | 特に大きな被害なし                   |
| 仙台保健福祉事務所           | —                           |
| 本所                  | 1階部分の浸水, 車・汚泥等の侵入により事務所使用困難 |
| 岩沼支所                | 特に大きな被害なし                   |
| 黒川支所                | 特に大きな被害なし                   |
| 北部保健福祉事務所           | —                           |
| 本所                  | 特に大きな被害なし                   |
| 栗原地域事務所             | 特に大きな被害なし                   |
| 東部保健福祉事務所           | —                           |
| 本所                  | 連絡不能                        |
| 登米地域事務所             | 特に大きな被害なし                   |
| 気 仙 沼 保 健 福 祉 事 務 所 | 特に大きな被害なし                   |

災害拠点病院の状況

| NO        | 病院名                | 状況・物資の要請状況  |
|-----------|--------------------|---|
| 1         | 仙台医療センター           | 被害無し 自家発電対応中 重油の要請 20KL   |
| 2         | 公立刈田総合病院           | 被害無し 治療可能 自家発電3日はOK   |
| 3         | みやぎ県南中核病院          | 被害無し 治療可能   |
| 4         | 仙台市立病院             | 被害無し 治療可能   |
| 5         | 東北大学病院             | ガス・水道NG 自家発電対応中 手術不可 灯油要請 500L 50本 20L10本を救命救急センター入り口に毛布200枚(帰宅困難患者用) シーツ200枚 酸素最低限50本<br>DMAT 2チーム派遣希望 |
| 6         | 仙台赤十字病院            | 建物の被害はなし(MCA無線連絡不可) 重油要請あり  |
| 7         | 東北労災病院             | 発電用の重油の要請 朝の7:00に救急入り口来て欲しい<br>毛布 100枚<br>電気復旧したと連絡あり(6:47)   |
| 8         | 東北厚生年金病院           | 停電中<br>循環器科に特化して受入可・搬送にあたっては一報願いたい(6:53)<br>毛布300枚(避難者用)  |
| 9         | 坂総合病院              | 手術可能 水は確保できている電気は3日間は持つ 酸素・医療ガスは7日は持つ   |
| 10        | 大崎市民病院             | 被害無し 一部水漏れ 重油(ローカルA重油)要請 発電機がまもなく燃料切れ(9:00)<br>毛布300枚(入院患者防寒用)  |
| 11        | 栗原市立栗原中央病院         | 被害無し 自家発電用の重油の要請  |
| 12        | 登米市立佐沼病院           | 電気・ガス・水道NG  |
| 13        | 石巻赤十字病院            | 停電中自家発電で対応 水道NG   |
| 14        | 気仙沼市立病院            | 衛生携帯で連絡維持 A重油要請 2000L明日朝まで病院正面に 5メートルホース必要<br>飲料水のペットボトル500本 食料・毛布は確認中                                  |
| その他の病院の状況 |                    |   |
| NO        | 病院名                | 状況・物資の要請状況  |
|           | 中嶋病院               | 自家発電用 軽油欲しい→本部対応中   |
|           | スペルマン病院(1:50来課)    | 電話+FAX不通 オープン病院に数名救急搬送<br>自家発電 あと4~5時間で切れるので軽油要請→災害コーディネーターが状況説明  |
|           | 広南病院(厚労省から連絡 2:30) | 自家発電用 重油要請 AM7:00で無くなる  |
|           | 石巻市立病院(消防課 4:40)   | 孤立しているので屋上に投下してほしい  |

その他トピック

- DMATの配置状況(11:59) 仙台医療センターに4チーム 霞目に100名(約20チーム) 苦竹駐屯地に4~5チーム活動中
- ヘリコプターによる広域搬送順次調整中

医療整備課

仙台市以外の県内各保健所管内の軽症患者の受入可能病院(平成23年3月12日, 午後1時半現在)

| 管内 | 病院名   | 被害状況  | 患者対応可否                        | 機材の要望   | その他                    |
|----|---|---|-------------------------------|---|------------------------|
| 県南 | みやぎ県南中核病院<br>大河原町字西38-1<br>0224-51-5500       | 院内はめちやくちやだが怪我人はなし。患者は大丈夫。                       | 入院患者で手一杯。町内軽傷のみ受入可。           | 飲料水、食糧  | 特になし                   |
| 塩釜 | 塩釜市立病院<br>塩釜市香津町7-1<br>022-364-5521           | なし  | 軽易な外来は可能(手術、検査は不可)。           | A重油(14日~x),<br>発電機用ガソリン,<br>患者食(13日~x),<br>単一乾電池          | ライフラインストップ             |
| 塩釜 | 守病院<br>名取市増田1-9-12<br>022-384-1211            | なし<br>(建物のひび割れ程度)                               | 簡単な内科外来は可能                    | 食糧(14日~x),<br>発電機用ガソリン,<br>喀痰吸引器2個,<br>石油ストーブ,<br>携帯酸素ボンベ | ガスは再開(炊き出しは開始),<br>後はx |
| 大崎 | 大崎市民病院鹿島台分院<br>大崎市鹿島台平渡字東薬害20<br>0229-56-2611 | 患者・職員に怪我無し。<br>水・電気がx。ガスは○(2日分)。<br>下水は○(2日半分)。 | 外来は常勤医2名である程度対応可能             | 院外処方のため薬在庫少ない   | 情報医療システムにつながらない        |
| 大崎 | 古川星陵病院<br>大崎市古川南町3-1-3-5<br>0229-23-8181      | 建物は無事 断水・停電・自家発電も持たない。                          | けがを縫う程度はできるが重症患者は無理。<br>ベット万床 | 食糧・重油・水   | 点滴は備蓄でしのいでいるが厳しい状況     |
| 大崎 | 涌谷国保病院<br>涌谷町涌谷字中江南278<br>0229-43-5111        | 特に問題なし  | 救急外来開設                        |   |                        |
| 栗原 | 栗原市立若柳病院<br>栗原市若柳字川北原畑23-4<br>0228-32-2335    | 建物被害は特になし<br>若干沈下 ガラス割れる                        | 外来は若干可能                       | 特になし  | 特になし                   |

記者提供資料  
平成23年 3月12日  
保健福祉部 医療整備課  
担当：山崎(内線) 2621

医療機関受診に関する情報 (3月12日 14:15)

○ 現在、自衛隊仙台病院で軽傷者の受入が可能です。

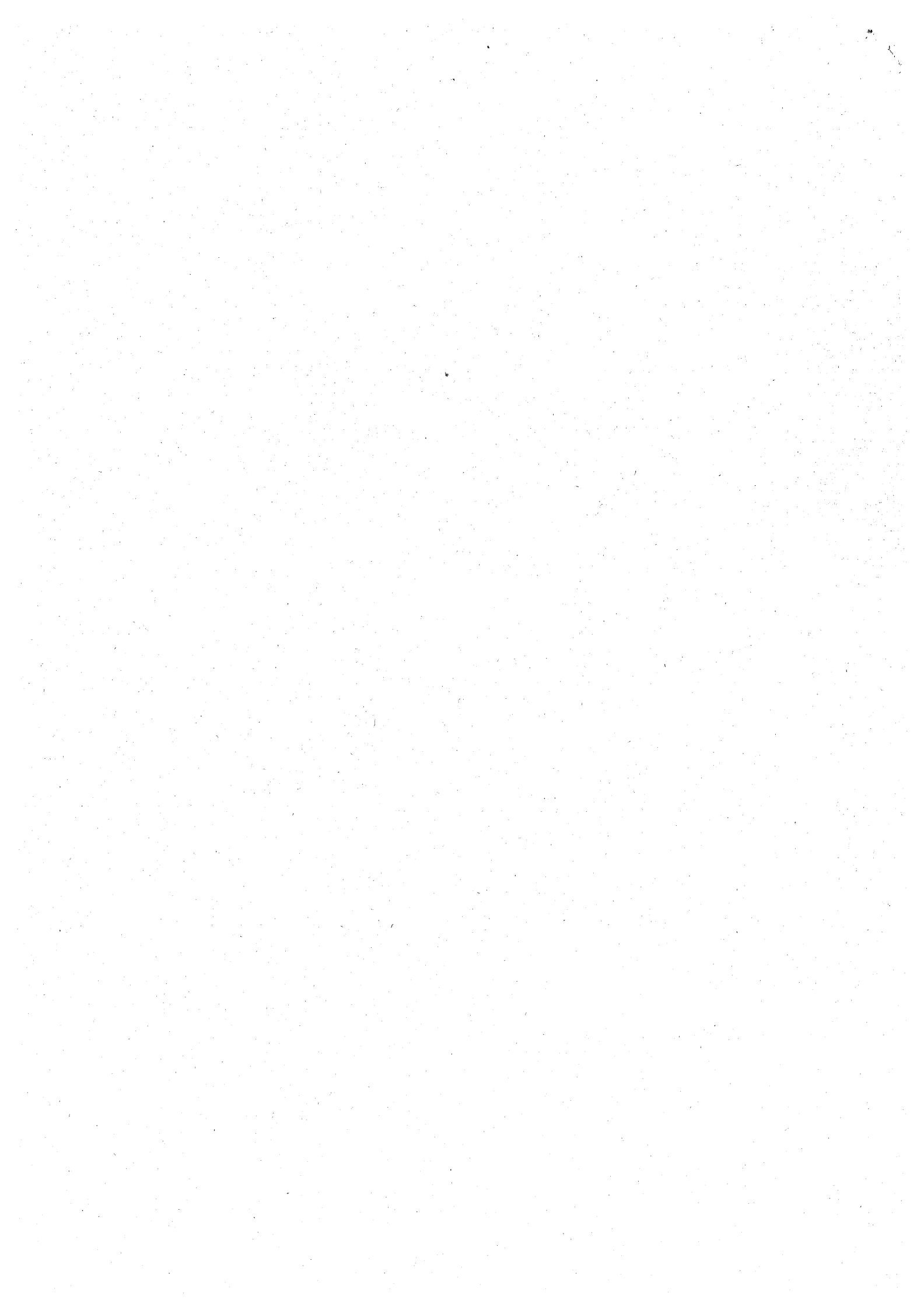
※ 自衛隊仙台病院

仙台市宮城野区南目館 1-1

電話 022(293)1111

(以下は既報分)

- 東北大学病院 (仙台市青葉区星陵町 1-1) 及び 国立病院機構  
仙台医療センター (同宮城野区宮城野二丁目 8-8) につきましては、救命救急センターとして重症の患者様を最優先にするため、当面一般の外来受診は休診させていただきますので、ご理解・ご協力の程お願い申し上げます。
- 他の医療機関につきましては、情報が把握でき次第、県民の皆様にお知らせさせていただきます。





記者提供資料  
平成23年 3月12日  
保健福祉部 医療整備課  
担当：山崎(内線)2621

### 医療機関受診に関する情報 (3月12日 14:15)

○ 現在、自衛隊仙台病院で軽傷者の受入が可能です。

※ 自衛隊仙台病院

仙台市宮城野区南目館 1-1

電話 022(293)1111

(以下は既報分)

- 東北大学病院 (仙台市青葉区星陵町 1-1) 及び 国立病院機構  
仙台医療センター (同宮城野区宮城野二丁目 8-8) につきましては、  
救命救急センターとして重症の患者様を最優先にするため、  
当面一般の外来受診は休診させていただきますので、ご理解・ご  
協力の程お願い申し上げます。
- 他の医療機関につきましては、情報が把握でき次第、県民の皆様にお知らせさせていただきます。



# 平成23年3月11日に発生した地震による 経済商工観光部所管施設等の状況（3月12日15:00現在） 第6報

## 1 職員の安否

本庁：200人中199人確認済（未確認1人中 休暇1人）

地方機関：926人中845人確認済（未確認81人中 出張8人，休暇31人，病休3人，  
通信不能39人（気仙沼地方振興事務所））

## 2 所管施設の状況

### ○産業技術総合センター

外壁にクラックあり 詳細は調査中

### ○高等技術専門学校，障害者職業訓練校

- ・白石高等技術専門学校・・・暖房設備の配管にズレ，壁・床にひび割れ
- ・仙台高等技術専門学校・・・体育館の壁にはがれ，旋盤が倒れる。本館から4号館への通路が波状に変形
- ・大崎高等技術専門学校・・・建物被害あり（詳細確認中）
- ・石巻高等技術専門学校・・・調査中
- ・気仙沼高等技術専門学校・・・調査中
- ・宮城障害者職業訓練校・・・教室の窓ガラス3箇所破損，消火栓配管1箇所破損

### ○松島公園管理事務所

事務所付近2m水没 車等が散乱

### ○宮城海外研修員会館

外壁亀裂，タイル落下等

### ○夢メッセ・アクセル

- ・夢メッセでのイベント来場者が隣接するアクセルに避難（約700名 うち妊婦3名，透析患者1名について，早期対応の要請あり）。駐車場の車は全て流出し，一部が炎上。食料，水，毛布，発電機の要望をしているが，車両の安全通行が確保できないため対応は未定。周囲の状況確認を依頼するも通信がままならない状態。
  - ・避難者600名のうち400名は自力で帰り（3月12日10時現在），残る避難者200名は3月12日15時頃から自力避難を開始予定。
- ・アクセル・・・1Fガラス破損。

## 3 その他の状況

### ○「高校生のためのものづくり企業見学会」（産業人材対策課）

3月11日に4コース（各コース50名前後，県北・石巻・仙台・県南の4コース）で実施（県庁発着）。3コースは県庁に到着したが，石巻コースは車中泊（28人）。

### ○仙台港のエコノハ住宅展示場

屋上に人が避難している模様（仙台港湾事務所情報）

### ○フジパン仙台工場（仙台空港岩沼臨空・矢野目）

生産ライン（1F）全滅。従業員336名が孤立し、支援要請あり。

孤立していた従業員336名全員が館腰小学校に向け自力避難を開始（3月12日14時頃）。

中部地方の工場からパン等の支援物資提供の申し出があったが、輸送手段が確保できない状態。

○株式会社ジャムコ（仙台空港内）

事務棟に174名が避難。食料、水の補給及び退避の支援要請あり。

社員の安否確認について依頼あり。災害対策本部、県警へ伝達済み。

水深約15cm程まで水が引いたため、管理職数名と航空大学生を残し自力で高台等へ避難予定（3月12日13時現在）。

○日本通運株式会社仙台空港支店（仙台空港岩沼臨空・矢野目）

従業員が建物3階に孤立し、救助要請あり。病人・けが人なし。非常用の食事及び水あり。3月12日午前10時を目処に自力で避難予定。

○3月12日13：15日本GE株式会社（米ゼネラルエレクトリック日本法人）から物資提供等について協力の申し出あり。

# 平成23年東北地方太平洋沖地震 農林水産部関係確認状況

(前回からの変更部分にアンダーライン)

## 1 日時

平成23年3月12日 14時00分現在

## 2 職員状況（本庁・地方公所／ただし地方振興事務所は除く）

### (1) 本庁

- ・職員数 366人
- ・うち安否確認済み職員 355人
- ・うち安否未確認職員 11人
- ◆職員家族安否未確認 40人

### (2) 地方公所（ただし地方振興事務所を除く）

- ・職員数 375人
- ・うち安否確認済み職員 331人
- ・うち安否未確認職員 44人
- ◆職員家族安否未確認 123人

## 3 県有施設状況（地方公所）

### 【農業関係】

- ・古川農試／人的被害なしも、15時30分以降連絡取れず。確認中。
- ・農園研／電話使用不可。講堂天井落下等の被害あり。
- ・農大／確認取れず。停電中で電話使用不可。
- ・病虫害防除所／人的被害はなし。

### 【畜産関係】

- ・家保（大・仙・北・栗・東）／大規模な被害はない。一部水道管破裂あり。
- ・畜試／固定電話で連絡取れず。携帯電話で状況確認中。
- ・岩出山牧場／調査中。

### 【NN関係】

- ・栗駒ダム／外観上異常なしも、自家発電の燃料供給が不具合。  
現在、手動タンクに燃料注入し自家発電稼働中。
- ・王城寺／固定電話では連絡取れないが、携帯で確認済み。

### 【林業関係】

- ・林技C／門柱倒れ以外の外観異常なし。

### 【水産関係】

- ・仙台水産漁港部／庁舎内に住民60～70人非難中。暗くて暖も取れない。
- ・水産技術総合C／2階まで浸水。
- ・養殖生産部／旧栽培センター。連絡取れず、施設の状態は不明。
- ・内水試／全員無事、帰宅済み。
- ・加工研／避難情報あるが、連絡取れず。
- ・気仙沼水試／本館のみ残存、ほか流された。
- ・農林水産部所管船舶（取締船、新宮城丸、拓洋丸、蒼洋）については、転覆、横転、乗上げの状況をヘリコプターで確認。

#### 4 農林水産業関係状況

(1) 農業関係／不明

(2) 農業農村関係

- ・ 被災状況は不明であるが、ため池施設について、法面亀裂・漏水の有無を調査するための準備を各地方振興事務所（地域事務所）に対して指示した。（本日12時）
- ・ 大崎市、加美町の排水機場、サイフォン、用水路等に損壊等が生じている模様。調査に入った。

(3) 畜産関係／不明

(4) 林業関係／不明

(5) 水産業関係

- ・ 全域の養殖施設は、壊滅状態。
- ・ 波路上漁港（気仙沼）で冠水を確認。
- ・ 閑上フィッシャリーナは、休憩所及び研修棟は現存しているが、艇庫は骨組みのみとなっている。

#### 5 支援物資の要請

- ・ コンビニ関係各社、山崎製パン等と継続して需給調整中。
- ・ 県庁舎においても、全農からの提供によるイチゴ、トマト、キュウリを配給。（本日12時30分頃。）
- ・ 厚生年金病院からの要請に基づき、炊き出し用の薪確保に努めている。林業振興課で森林組合連合会等へ調達に走っている。
- ・ 炭についても林野庁から調達可能との報を受けるが、場所が群馬県であるため、運送方法を調整中。

#### 6 その他（遺伝子検査関連機器の保有状況）

- (1) 畜産試験場
- ・ サーマルサイクラー：タカラ 96穴プレート 6台（移動可）
  - ・ 冷却高速遠心機 : 2.4検体 2台（移動可）
- (2) 農園研、古試などの機関で所有状況は、現在調査確認中
- ※ 県警本部と畜産課で調整中

# 平成23年(2011年)東北地方太平洋沖地震 土木部関連公共施設等の状況(3月12日14:30現在)

## 第6報

### 1 土木部職員安否

課室 319人中317人確認済(未確認2人中、2人休暇)

地方機関 657人中616人中確認済

(未確認41人中、11人休暇、出張3人、病休等3人、不明24人  
不明のうち 東部土木8人、気仙沼土木14人、仙台塩釜港湾2人)

計 976人中確認済み計933人未確認計43人

### 2 被害状況等

#### 道路

60路線86箇所について規制中

うち全面通行止め35箇所

(内訳)

うち落橋 4箇所

(国)398号 新北上大橋(2次緊急輸送道路)

(一)石巻工業港矢本線 定川大橋(1次緊急輸送道路)

橋梁段差 8箇所

陥没 12箇所 等

うち片側交通交互通行 31箇所

WV  
下橋  
2. 仙台公共線

三陸道、(国)6号、(国)45号:14箇所について全面通行止め

うち落橋 4箇所

(国)45号 小泉大橋、(国)45号 歌津大橋

(国)45号 二十一浜橋、(国)45号 外尾川大橋

(国)4号から沿岸に行くルートとして確認できた路線

(国)45号は仙台市内から多賀城方面は通行可を確認

(国)108号は古川から矢本方面へ通行可ただし架線の垂れ下がりや段差有り

(国)284号は一関から気仙沼市役所まで通行可ただし片側通行有り

被災箇所 79箇所 概算被害額 3,166百万円

(内訳)

橋梁架替 3箇所 2,000百万円

現橋梁上部工 2箇所 700百万円

設備機器交換 1箇所 200百万円

場打法砕工 7箇所 112百万円

舗装打換工 45箇所 81.5百万円

その他 9箇所 72.75百万円

迫川佐沼大橋下流堤防沈下複数あり

照越川：左岸東北新幹線下流部堤防 L=200mクラック確認

荒川：右岸県道築館登米線平行部（照越川合流点付近）護岸 L=200mクラック確認

迫川：若柳大橋上流約 1km 区間にわたって付近市道兼用堤防にクラックがあり段差 2m 程度

鳴瀬川：色麻町袋右岸川裏法欠け

鳴瀬川：鳴瀬橋より下流 1 km 左岸堤防天端亀裂、堤防陥没 L=500m

迫川：涌谷二谷橋（涌谷津山線）上流右岸川裏法欠け L=50m

吉田川：綱木橋上流右岸 300m 法欠け L=30m（河積の 1/4 阻害）

多田川：R347 号高川橋上下流左右岸陥没

## ダム

土木部管理 14 ダム（全ダム）

第 1 報による目視点検異常なし

一次点検も異常なし

5 ダム（花山，南川，荒砥沢，宮床，惣の関）は二次点検も異常なし

その他のダムは 2 次点検中

## 海岸

被災状況：津波警報等解除後確認実施

## 砂防施設

砂防関係パトロール状況

・大和町井泥地区でモルタル吹付の剥離（県単災）→別添災害報告

・砂防パトロール完了（北部：異常なし）

・砂防パトロール継続中（3/12：仙台、栗原、大河原、登米）

気象関係（気象台・宮城県共同発表）

・土砂災害警戒情報発表基準の暫定運用を開始（震度 6 弱以上を観測の市町村：通常の 6 割、震度 5 強を観測の市町村：通常の 8 割、震度 5 弱以下：通常どおり）

## 都市施設（公園）

公園被災状況

矢本海浜緑地：大津波による園内浸水。大津波警報発令中のため対応不能。

被災額 200,000 千円

岩沼海浜緑地：大津波による園内浸水。大津波警報発令中のため対応不能。

被災額 300,000 千円

仙台港多賀城地区緩衝緑地：大津波による園内浸水。大津波警報発令中のため対応不能。

被災額 100,000 千円

加瀬沼公園、県総合運動公園は現在調査中。



仙台港背後地

事業地内冠水。職員は仙台土木事務所に異動中。

被災額626,000千円

港湾

被災状況：石巻港アンローダー2基倒壊

仙台港ガントリークレーンは倒壊していない。高砂埠頭でコンテナ流出、個数不明

空港関係

仙台空港事務所

11:20 消防課より、3人急患搬送するため、仙台空港にヘリ降りられるかの照会。

11:40 仙台空港事務所、仙台空港ビル連絡不能。東京航空局への確認でも仙台空港事務所と連絡とれない状況であり、ヘリが着陸できるかは不明。

空港周辺緑地等

14:00 水没している状況

下水施設

被災状況：仙塩，阿武隈川流域下水道処理停止

鳴瀬川，吉田川，迫川，北上川流域下水道稼働中

燃料及びポンプ，発電機の物資調達を危機対策課へ依頼済み

県営住宅

被災状況：県営太白住宅7号棟高架水槽から水漏れ発生確認

建築物危険度判定調査

10:30 環境対策課より保健環境センター（宮城野区幸町）の建物の調査依頼あり

10:50 現場に出発（当繕課3名、設備課1名）

仮設住宅に関すること

・被災者用住戸として85戸を確保（3月定期募集を停止分）

工事中物件被災

受水槽改修工事で給水管架台横転（被害額500千円）

黒川高新築実習棟の内壁壁ボード一部落下（被害額2,000千円）

土木総務課所管施設

被災状況：仙台土木事務所1,2階トイレガラス破損、仙台地方ダム一部天井落下

東部土木（12日6:40現在）1.5m冠水中，公用車水没

一般の方5名避難中（12日8:00現在）

庁舎停電のため，発動発電機の要請有り（12日8:00現在）

気仙沼合庁（土木含む）職員70名 一般200名 合庁に避難中

現状水位は1階床まで引いている。外に出ることは出来ない。

石巻土木・石巻港湾 → 東部下水道

川許可(要)

3 災害時応援協定に基づく地震津波被害への応援要請状況

宮城県建設業協会

11日 22:50 避難所への発動発電機、燃料の搬送要請

12日 01:45 沿岸部への経路の確認を仙南、栗原、登米、仙台、大崎の建設業協会支部に支援を依頼。

土工協東北支部

11日 0:30 仙台港への緊急支援物資受入のための津波浮遊コンテナ撤去を要請（測量船、起重機船）

埋立浚渫協会

東北地方整備局が仙台塩釜港の航路啓開（きりひらく）を要請，作業船確保済み。警報解除等を待ち，作業可能かどうか情報収集中

宮城県測量設計業協会

12日 7:25 連絡態勢の構築を依頼，協会側の態勢が整い次第，依頼予定

宮城県宅地建物取引業協会

12日 8:02 民間賃貸住宅の空室情報について提供及び斡旋について依頼

4 被害状況調査

6:30 から地方整備局へリにて県土木部職員 2 名，沿岸及び栗原を調査

5 土木部 BCP による情報提供状況

道路状況 道路課ホームページにて緊急輸送道路の通行規制箇所を発表

ダム 河川課ホームページにてダム調査状況を発表

下水道 下水道課ホームページにて下水処理場調査状況を発表

3. 12. 15 : 00本部会議資料

14:50現在  
教育委員会

◎ 前回本部会議以降，新たな対応事項

- 1 県立学校の休校（高校，中学，特別支援学校）  
3月14日（月）から18日（金）まで休校とする。
- 2 高校一般入試合格発表（3月15日（火））の延期  
3月22日（火）以降に延期

\* 併せて，二次募集についても同様に延期する。



| 人的被害   | 小中学校  | 県立学校   | 教育庁所管施設 | 社会教育施設等 |
|--|---|--|---------|---------|
| <p>【栗原市立高清水中学校】<br/>・生徒2名軽傷(切り傷)<br/>【栗原市立金成中学校】<br/>・男子教諭1名足首骨折、顔出血</p> | <p>【石巻商業高】<br/>・校舎内に生徒40人、教員他50人待機中<br/>【気仙沼向洋高】<br/>・総合実習棟に3名、北校舎屋上に49名(教職員及び工事関係者)が取り残されている状況(体調の悪い人はそのままのころなり)が校舎と実習棟の間に流されきた家有り、中に2名が取り残されている状況<br/>校舎4階まで浸水<br/>【農業高】<br/>・校舎B棟3階に生徒128名、保護者1名、教職員70名が避難<br/>【聴覚支援学校】<br/>・生徒25名が校内おり、校舎が危険ため寄宿舎に宿泊予定<br/>【岩沼高等学園】<br/>・生徒寄宿舎待機中、近隣住民が学校へ避難中<br/>【船岡支援学校】<br/>・本校舎に寄宿生20人待機<br/>【仙台一高】<br/>・生徒6人、職員20人宿泊<br/>【塩釜高】<br/>・生徒75人、職員35人体育館に待機<br/>【古川高】<br/>・生徒、職員で宿泊する者あり<br/>【仙台二華高】<br/>・生徒120人、職員20人体育館に待機中<br/>【佐沼高】<br/>・生徒14人帰宅できず、職員数人で対応<br/>【名取北高】<br/>・生徒50人、職員半数宿泊<br/>【築館高】<br/>・生徒1人、教職員7人事務室避難中<br/>【気仙沼高】<br/>・多数帰宅できず待機中<br/>【古川黎明高】<br/>・1年生女子足に怪我(軽傷)、他は無事、生徒白梅会館で待機中<br/>【小牛田高等学校】<br/>・生徒14名が小牛田駅「交流センター」に避難中<br/>※ものづくり見学(仙台ユース)参加の高校生20名が県庁待機</p> | <p>【教職員課】<br/>・職員1名軽傷(足にシュレッダー一落下)<br/>【(仮称)教育・福祉複合施設】<br/>・現場作業員が隣接マンションモデルルームに避難</p> |         |         |



| 施設被害  | 小中学校  | 県立学校  | 教育庁所管施設  | 社会教育施設等 |
|---|---|---|--|---------|
| <p>【丸森町立丸森東中】<br/>・校舎にクラック<br/>【丸森町立金山小】<br/>・体育館基礎部分にひび<br/>【石巻市立門脇小】<br/>・全棟(NHKニュースにて)<br/>【蔵王町立平沢小学校】<br/>・校舎の壁の一部落下<br/>【蔵王町立円田小学校】<br/>・校舎の壁の一部落下<br/>【蔵王町立円田中学校】<br/>・学校敷地の周囲が陥没<br/>【大河原町立南小学校】<br/>・校舎、体育館ジョイント部分剥離<br/>【大和町立宮床中学校】<br/>・高架水槽破裂<br/>【大和町立大和中学校】<br/>・校舎裏崖崩れ<br/>【岩沼市内小中学校】<br/>・複数の学校で校舎外壁に亀裂<br/>【富谷町立成田中学校】<br/>・体育館屋根一部破損</p> | <p>【築館高】<br/>・備品倒壊<br/>【山元支援】<br/>・ガラス破損有<br/>【岩出山高校】<br/>・校舎2,3階エキスパンジョイント落下, 破損, 歪み等<br/>・サングラス21枚破損<br/>・体育館ガラス3枚破損, 天井落下<br/>・生徒会館ガラス3枚破損, 天井落下<br/>・グラウンドに亀裂多数有り(幅30~40cm, 深さ60cm)<br/>※被害額は100万円超<br/>【仙台第三高校】<br/>・校舎破損(壁破損, 窓ガラス割れ等), 体育館窓落下破損, 校地に段差発生, グラウンドに細かいクラック数カ所発生</p> | <p>【図書館】<br/>・館内ガラス等の破損, 落下<br/>【松島自然の家】<br/>・施設被害甚大<br/>【美術館】<br/>・1,2階の大型展示ケース破損, 借用作品に被害<br/>【玉造荘(公立学校学校共済組合鳴子保養所)】<br/>・会議室シャッター落下, 食器等多数破損<br/>【特別支援教育センター】<br/>・検査室水漏れ被害1カ所<br/>【(仮称)教育・福祉複合施設】<br/>・建設現場が津波により水没(水位70~80センチ)<br/>・作業員等の車が被害<br/>【東北歴史博物館】<br/>・敷地が波打っている<br/>・壁に亀裂有り<br/>・展示物の倒壊破損</p> | <p>【大和町】<br/>・町民体育館の屋根落下<br/>・給食センター貯水槽割れ<br/>【大河原町】<br/>・給食センター内給湯管破裂</p> |         |





平成23年3月11日東北地方太平洋沖地震の被害状況  
 平成23年3月12日(土) 14時00分現在

宮城県教育庁総務課

| その他 | 小中学校 | 県立学校 | 教育庁所管施設<br>【特別支援教育室】   | 社会教育施設等 |
|-----|------|------|--|---------|
|     |      |      | <ul style="list-style-type: none"> <li>・連絡の取れない支援学校3校へ職員を3名派遣(気仙沼, 迫, 古川)</li> </ul> |         |



## 「平成23年(2011年)東北地方太平洋沖地震」に伴う 大雨警報・注意報基準の暫定的な運用について

「平成23年(2011年)東北地方太平洋沖地震」による地盤の緩みを考慮し、宮城県では今後、大雨警報・注意報について、基準を引き下げて運用します。

平成23年3月11日14時46分頃に発生した「平成23年(2011年)東北地方太平洋沖地震」により、宮城県では、栗原市で震度7、仙台市、名取市、東松島市、塩竈市、大崎市(東部)、登米市、涌谷町、山元町、蔵王町、大衡村の広い範囲で震度6強、石巻市、気仙沼市、岩沼市、角田市、白石市、南三陸町、松島町、利府町、富谷町、大和町、川崎町、亶理町、大河原町で震度6弱、大崎市(西部)、加美町、色麻町、七ヶ浜町、柴田町、丸森町で震度5強を観測しました。

これらの地域では、地盤が脆弱になっている可能性が高いため、雨による土砂災害の危険性が通常より高いと考えられます。

このため、これら地域については、当分の間、大雨警報・注意報の土壌雨量指数基準について、通常基準より引き下げた暫定基準を設けて運用します。

具体的には次のとおりとします。

### 【通常基準の6割で運用する市町村】

栗原市、仙台市、名取市、東松島市、塩竈市、大崎市(東部)、登米市、涌谷町、山元町、蔵王町、大衡村、石巻市、気仙沼市、岩沼市、角田市、白石市、南三陸町、松島町、利府町、富谷町、大和町、川崎町、亶理町、大河原町、女川町、美里町、大郷町、村田町、七ヶ宿町

### 【通常基準の8割で運用する市町】

大崎市(西部)、加美町、色麻町、七ヶ浜町、柴田町、丸森町

なお、震度の入電のない市町村については、隣接する市町村のうち最も大きな震度を参考にしました。

さらに、大雨警報・注意報以外の基準についても、災害状況に応じて暫定基準を設定することがあります。



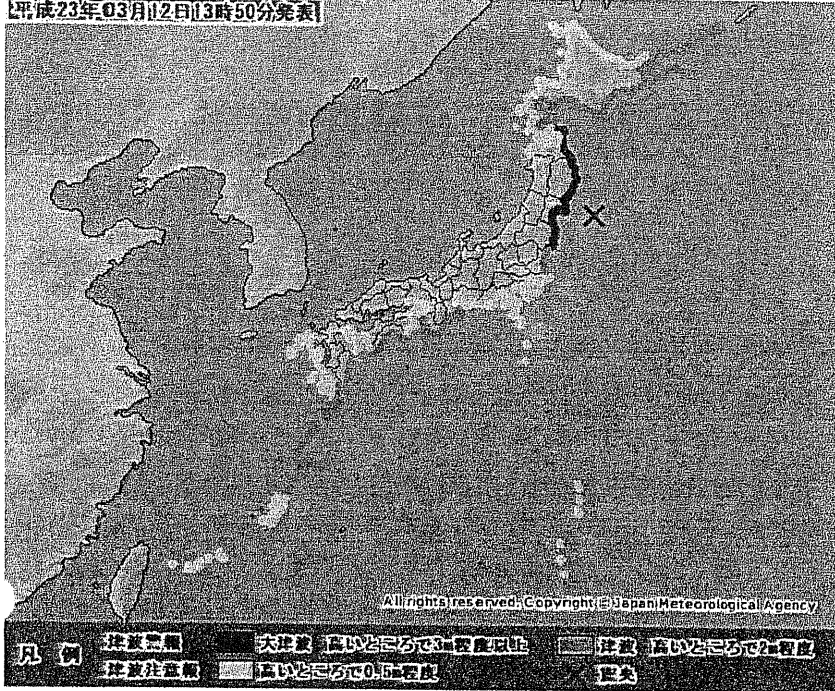




津波警報・注意報

地震の発生日時: 03月11日14時46分頃  
震源地: 三陸沖 マグニチュード: 8.8 深さ: 約20km

平成23年03月12日13時50分発表



津波予報区名

津波警報・注意報グレード

|            |          |
|------------|----------|
| 岩手県        | 大津波の津波警報 |
| 宮城県        | 大津波の津波警報 |
| 福島県        | 大津波の津波警報 |
| 青森県太平洋沿岸   | 大津波の津波警報 |
| 北海道太平洋沿岸中部 | 津波の津波警報  |
| 茨城県        | 津波の津波警報  |
| 北海道太平洋沿岸東部 | 津波の津波警報  |
| 北海道太平洋沿岸西部 | 津波の津波警報  |
| 三重県南部      | 津波の津波警報  |
| 和歌山県       | 津波の津波警報  |
| 高知県        | 津波の津波警報  |
| 宮崎県        | 津波の津波警報  |
| 種子島・屋久島地方  | 津波の津波警報  |
| 奄美諸島・トカラ列島 | 津波の津波警報  |
| 鹿児島県東部     | 津波の津波警報  |
| 千葉県九十九里・外房 | 津波注意報    |
| 伊豆諸島       | 津波注意報    |
| 青森県日本海沿岸   | 津波注意報    |
| 千葉県内房      | 津波注意報    |
| 小笠原諸島      | 津波注意報    |
| 相模湾・三浦半島   | 津波注意報    |
| 静岡県        | 津波注意報    |
| 愛知県外海      | 津波注意報    |
| 徳島県        | 津波注意報    |
| 北海道日本海沿岸南部 | 津波注意報    |
| 陸奥湾        | 津波注意報    |
| 東京湾内湾      | 津波注意報    |
| 伊勢・三河湾     | 津波注意報    |
| 淡路島南部      | 津波注意報    |
| 愛媛県宇和海沿岸   | 津波注意報    |
| 大分県瀬戸内海沿岸  | 津波注意報    |
| 大分県豊後水道沿岸  | 津波注意報    |
| 鹿児島県西部     | 津波注意報    |
| 沖縄本島地方     | 津波注意報    |
| 宮古島・八重山地方  | 津波注意報    |
| オホーツク海沿岸   | 津波注意報    |
| 大阪府        | 津波注意報    |
| 兵庫県瀬戸内海沿岸  | 津波注意報    |
| 長崎県西方      | 津波注意報    |
| 熊本県天草灘沿岸   | 津波注意報    |





津波警報・注意報

平成23年 3月12日13時50分 気象庁発表

津波警報・注意報の切り替えをお知らせします

\*\*\*\*\* 本文 \*\*\*\*\*

津波警報の種類を切り替えた沿岸は次のとおりです

<大津波から津波への切り替え>

北海道太平洋沿岸東部、北海道太平洋沿岸中部、北海道太平洋沿岸西部、茨城県、和歌山県、高知県

津波警報から津波注意報へ切り替えた沿岸は次のとおりです

<大津波から津波注意への切り替え>

青森県日本海沿岸、千葉県九十九里・外房、千葉県内房、伊豆諸島、小笠原諸島、相模湾・三浦半島、静岡県、徳島県

<津波から津波注意への切り替え>

北海道日本海沿岸南部、陸奥湾、東京湾内湾、愛知県外海、伊勢・三河湾、淡路島南部、愛媛県宇和海沿岸、長崎県西方、熊本県天草灘沿岸、大分県瀬戸内海沿岸、大分県豊後水道沿岸、鹿児島県西部、沖縄本島地方、宮古島・八重山地方

津波警報を解除した沿岸は次のとおりです

有明・八代海、大東島地方

津波注意報を解除した沿岸は次のとおりです

秋田県、山形県、新潟県上中下越、佐渡、富山県、石川県能登、石川県加賀、福井県、京都府、兵庫県北部、鳥取県、島根県出雲・石見、隠岐、岡山県、広島県、香川県、愛媛県瀬戸内海沿岸、山口県日本海沿岸、山口県瀬戸内海沿岸、福岡県瀬戸内海沿岸、福岡県日本海沿岸、佐賀県北部、香岐・対馬

今後もしばらく海面変動が続くと思われるので、海水浴や磯釣り等を行う際は注意してください

詳しくは津波予報（若干の海面変動）を参照してください

\*\*\*\*\* 発表状況 \*\*\*\*\*

現在津波警報・注意報を発表している沿岸は次のとおりです

<大津波>

岩手県、宮城県、福島県、青森県太平洋沿岸

<津波>

北海道太平洋沿岸中部、茨城県、北海道太平洋沿岸東部、北海道太平洋沿岸西部、三重県南部、和歌山県、高知県、宮崎県、種子島・屋久島地方、奄美諸島・トカラ列島、鹿児島県東部

<津波注意>

千葉県九十九里・外房、伊豆諸島、青森県日本海沿岸、千葉県内房、小笠原諸島、相模湾・三浦半島、静岡県、愛知県外海、徳島県、北海道日本海沿岸南部、陸奥湾、東京湾内湾、伊勢・三河湾、淡路島南部、愛媛県宇和海沿岸、大分県瀬戸内海沿岸、大分県豊後水道沿岸、鹿児島県西部、沖縄本島地方、宮古島・八重山地方、オホーツク海沿岸、大阪府、兵庫県瀬戸内海沿岸、長崎県西方、熊本県天草灘沿岸、北海道日本海沿岸北部

\*\*\*\*\* 解説 \*\*\*\*\*

<大津波の津波警報>

高いところで3m程度以上の津波が予想されますので、厳重に警戒してください

<津波の津波警報>

高いところで2m程度の津波が予想されますので、警戒してください

<津波注意報>

高いところで0.5m程度の津波が予想されますので、注意してください

<津波予報（若干の海面変動）>

若干の海面変動が予想されますが、被害の心配はありません

（補足：平成19年12月1日から、従来の津波注意報（津波注意・津波なし）を、「津波注意報」、「津波予報（若干の海面変動）」、および「津波予報（津波なし）」に区分しています。

予想される若干の海面変動の内容については、「津波予報（若干の海面変動）」を発表してお知らせしています）



# お知らせ

平成23年3月12日  
東北電力(株)広報・地域交流部  
TEL(代表)022(225)2111

## 地震発生による停電等の影響について(12日 13時現在報)

3月11日(金)、14時46分に三陸沖を震源とする東北地方太平洋沖地震が発生しました。この地震により、当社管内の広い地域で延べ4,682,478戸の停電が発生しており、当社は、非常災害対策本部を設置し対応にあたっております。

現在、停電の復旧に向け、懸命に設備被害、停電状況等の確認を行っておりますが、被害規模が甚大であり、復旧時期等を見通すことが困難な状況です。

このため、一部の地域については、本日中に復旧できる可能性もありますが、大部分の地域については、早急な復旧は困難な状況です。特に津波の影響を受けた地域においては、当面の復旧は困難と思われます。

なお、送電線、変電所、配電線など電力流通設備については、順次、健全性を確認しながら復旧を進めております。一方、発電所の復旧については、時間を要する見込みであり、電力供給力に不足が生じる可能性があります。こうしたことから、必要最小限の電気をお使いいただき、節電にご協力をいただけますようお願いいたします。

復旧にあたっては、漏電火災等の二次災害を防止する観点から、倒壊している家屋をはじめ、不在あるいは屋内配線の安全性が確認できないお客さま宅等については、送電しないこととしております。

■地震による停電等の影響については、次頁の通りです。

(12日 12時現在報からの変更点は下線部です。)

経理課 田村

1. 当社管内での停電発生状況

12日13時現在、当社管内の広い地域で、4,015,849戸が停電しているものと推計しております。詳細については、現在、調査中です。

<当社管内各県の状況(13時現在)>

停電戸数は今後の調査により変動する可能性があります。

|     | 地 域         | 現在停電戸数 (戸)       | 延べ停電戸数 (戸)       |
|-----|-------------|------------------|------------------|
| 青森県 | 全域          | <u>744,433</u>   | 889,748          |
| 岩手県 | 全域          | <u>779,438</u>   | 804,476          |
| 秋田県 | 全域          | <u>512,123</u>   | 661,562          |
| 宮城県 | 全域          | <u>1,378,762</u> | 1,434,392        |
| 山形県 | ほぼ全域        | <u>417,257</u>   | 525,964          |
| 福島県 | 中通り、浜通りの一部  | <u>183,755</u>   | <u>365,023</u>   |
| 新潟県 | 十日町市、津南町の一部 | 8.1*             | 1,313            |
| 合 計 |             | <u>4,015,849</u> | <u>4,682,478</u> |

9740停電

※ 新潟県で発生した停電は、12日3時59分に発生した新潟県中越地方を震源とする地震の影響によるものです。

2. 当社発電所・設備の被害状況等

(1) 原子力発電所

当社原子力発電所の状況につきましては、別途お知らせいたします。

(2) その他の設備

<火力発電所>

八戸火力発電所 3号機 自動停止  
能代火力発電所 1、2号機 自動停止後起動準備中

秋田火力発電所 2、3号機 運転再開  
秋田火力発電所 4号機 自動停止後起動準備中

／仙台火力発電所 4号機 自動停止

／新仙台火力発電所 1号機 停止中

2号機 自動停止

(新仙台火力発電所本館1階浸水)

原町火力発電所 1号機 手動停止

2号機 停止中

葛根田地熱発電所 1、2号機 自動停止後起動準備中

上の岱地熱発電所 1号機 停止中

澄川地熱発電所 1号機 自動停止後起動準備中

<水力発電所>

設備被害 3カ所

<送電設備>

設備被害 6線路

<変電設備>

設備被害 31カ所

節電おねん

<配電設備>

調査中

以上

※報道に際してのお願い

感電事故および漏電火災などの二次災害防止の観点から、報道の際に以下の点について、注意をお呼びかけいただきますようお願いいたします。

- ・感電の危険があるため、くれぐれも切れた電線には近づいたり、触れたりしないでください。
- ・漏電による火災防止のため、自宅を離れる際には、分電盤のブレーカーを下げて外出してください。
- ・外出から戻られた際には、家屋の状況を確認したうえでブレーカーを上げていただき、電気がつかない場合は東北電力コールセンター（0120-175-366）までご連絡をお願いいたします。



平成23年3月12日  
東北電力株式会社

## 地震発生による原子力発電所の状況について（13：00現在）

昨日の地震発生に伴い停止した発電設備の状況についてお知らせいたします。

### <女川原子力発電所>

環境への影響なし

女川原子力発電所（宮城県牡鹿郡女川町および石巻市）は、1号機および3号機が通常運転中、2号機が原子炉起動中のところ、地震の発生に伴い、平成23年3月11日14時46分、女川原子力発電所全号機において、原子炉が自動停止しました。観測した加速度は、567.5ガルです。

これは、地震発生の際の安全確保策として設計どおり停止したものであり、排気筒モニタ、モニタリングポストの値に変化はなく、この自動停止による環境への放射能の影響はありません。

現在、現場をパトロール中です。

#### 【1号機の状況】

- ・屋外重油タンクは、倒壊しており、重油が漏れていたことを確認しました。
- ・起動変圧器の故障に伴い、外部からの電源供給が停止しましたが、非常用ディーゼル発電機が自動起動し、電源供給をしております。
- ・タービン建屋地下1階において3月11日15時30分、発煙を発見したことから、消火活動を行い、3月11日22時55分に消火を確認しました。原因は、高圧電源盤からの発煙であることを確認しました。
- ・地震の揺れにより、燃料プールから床面に水が溢れたことを確認しました。また、原子炉建屋およびタービン建屋で、水漏れを確認しました。現在、水漏れは止まっております。（漏えい量、放射エネルギーは、別表を参照）
- ・3月12日0時58分、原子炉の温度は100℃未満の冷温に達し、安全に停止した状態になりました。
- ・補助ボイラー（A）蒸気だめ基礎部に損傷を確認しております。

#### 【2号機の状況】

- ・地震の揺れにより、燃料プールから床面に水が溢れたことを確認しております。（漏えい量、放射エネルギーについては、別表を参照。）また、燃料交換機制御室の窓ガラスに割れを確認しております。
- ・原子炉建屋地下3階非管理区域にある補機冷却系の熱交換室に、海水が浸水していることを確認しております。現在、排水を行っております。
- ・なお、地震発生時、2号機は原子炉起動直後で、原子炉の温度は100℃未満の状態にありました。

- ・補助ボイラー（A）蒸気だめ基礎部に損傷を確認しております。

### 【3号機の状況】

- ・地震の揺れにより、燃料プールから床面に水が溢れたことを確認しております。（漏えい量、放射エネルギーについては、別表を参照。）また、燃料プール内に金属の異物を確認しております。
- ・3月12日1時17分、原子炉の温度は100℃未満の冷温に達し、安全に停止した状態になりました。
- ・地震の揺れにより、原子炉建屋およびタービン建屋のブローアウトパネル<sup>\*1</sup>が外れていることを確認しました。

## <東通原子力発電所>

### 【1号機の状況】

- ・むつ幹線および東北白糠線の停止に伴い、外部からの電源供給が停止しましたが、非常用ディーゼル発電機が自動起動し、電源供給をしております。観測した加速度は、17ガルです（第1報で180ガルとお知らせしましたが、停電による誤動作のため、他の地震計による計測結果から算定しました）。
- ・本事象に伴い、3月11日14時48分、保安規定第58条に定める運転上の制限を満足していないと判断いたしました。同日23時59分に東北白糠線が復旧したことから、保安規定第58条に定める運転上の制限内に復帰しております。
- ・非管理区域である海水熱交換機建屋地下3階において、水漏れを確認しました。現在、水漏れは止まっております。（漏えい量、放射エネルギーについては、別表を参照。）
- ・8台あるモニタリングポストのうち4台がバッテリー切れにより停止しております。なお、残りの4台は非常用電源に接続しており、測定を継続しております。
- ・排気筒モニタ、モニタリングポストの値に変化はなく、本事象による発電所周辺への放射能の影響はありません。

## <参考>当社原子力発電所状況

### 女川原子力発電所

- 1号機：通常運転中のところ、原子炉自動停止
- 2号機：定期検査中（原子炉起動中）のところ、原子炉自動停止
- 3号機：通常運転中のところ、原子炉自動停止

### 東通原子力発電所

- 1号機：定期検査中のため停止中



別表：水漏れリスト

法令報告レベルは、 $3.7 \times 10^6$ ベクレル

【女川原子力発電所】

| 号機       | 建屋             | エリア                       | 漏えい量             | 放射能量                   | 備考           |
|----------|----------------|---------------------------|------------------|------------------------|--------------|
| 1号機      | 原子炉建屋<br>5階    | オペレーションフロア<br>(燃料プール)     | 調査中              | 調査中                    | 管理区域         |
|          | 原子炉建屋<br>地下2階  | 炉心スプレイポンプ*2<br>(A)室       | 0.5リットル          | $6.2 \times 10^2$ ベクレル | 管理区域         |
|          |                | 残留熱除去系(A)(C)<br>室         | 0.5リットル          | $2.2 \times 10^2$ ベクレル | 管理区域         |
|          |                | 原子炉隔離時冷却系                 | 0.5リットル          | 検出限界未満                 | 管理区域         |
|          | タービン建屋<br>地下2階 | ヒータードレンポンプ<br>*3室         | 220リットル          | 検出限界未満                 | 管理区域         |
|          |                | 復水回収タンク*4室                | 1040リットル         | 検出限界未満                 |              |
|          |                | 復水ポンプ*5室                  | 320リットル          | 検出限界未満                 |              |
|          |                | 復水器室(3箇所),<br>コールドサンプ室    | 合計:約1300リ<br>ットル | 調査中                    |              |
| 2号機      | 原子炉建屋<br>3階    | オペレーションフロア<br>(燃料プール)     | 調査中              | 調査中                    | 管理区域         |
|          | 原子炉建屋<br>地下1階  | 原子炉再循環系可変電圧<br>可変周波数制御装置室 | 0.02リットル         | 調査中                    | 非管理区域        |
|          | 原子炉建屋<br>地下3階  | 補機冷却系熱交換室                 | 調査中              | 検出限界未満                 | 非管理区域<br>排水中 |
| 3号機      | 原子炉建屋<br>3階    | オペレーションフロア<br>(燃料プール)     | 調査中              | 調査中                    | 管理区域         |
| 共用<br>設備 | サイトバン<br>力建屋2階 | 消火ポンプ室(消火水槽)              | 調査中              | 調査中                    | 管理区域         |

【東通原子力発電所】

| 号機  | 建屋                   | エリア   | 漏えい量    | 放射能量   | 備考    |
|-----|----------------------|-------|---------|--------|-------|
| 1号機 | 海水熱交換<br>機建屋地下<br>3階 | 熱交換器室 | 140リットル | 検出限界未満 | 非管理区域 |

## 用語解説

- ※1 建屋内の圧力が上昇した時に押し出され、建屋内の圧力を減圧するためのパネル。
- ※2 原子炉に冷却材喪失が起こった時に原子炉内へ冷却水を注入するためのポンプ。
- ※3 給水加熱器で熱交換（タービンの蒸気で熱交換）した際の凝縮水を移送するポンプ。
- ※4 原子炉給水ポンプの軸封部に使用している軸封水の戻り水等を回収するタンク。
- ※5 復水を原子炉側へ移送するポンプ。



