

## 第12回宮城県災害対策本部会議

日時：令和元年10月23日（水）

午後4時00分から

場所：宮城県行政庁舎4階特別会議室

1 開 会

2 議 題

- (1) 県内の被害状況について
- (2) 防災関係機関による活動等について
- (3) その他

3 閉 会

台風19号に係る被害状況等について（13時現在）

※下線部は前回からの変更箇所

1 被害の状況等（調査中のため暫定値（今後増減する場合あり））

(1) 人的被害

- ・死者 19 名
- ・行方不明者 2 名
- ・重傷 4 名
- ・軽傷 29 名

(2) 住家被害

- ・全壊 1 棟
- ・半壊 149 棟
- ・一部破損 171 棟
- ・床上浸水 2,557 棟
- ・床下浸水 11,977 棟

(3) 非住家被害

- ・公共建物 32 棟
- ・その他 5 棟

2 市町村災害対策本部設置状況 別添①のとおり

3 避難勧告・指示等の状況 別添①のとおり

4 避難所等情報 別添①のとおり

5 特記事項（令和元年10月23日（水）13時現在）

(1) 県初動派遣職員派遣状況

角田市1名、丸森町4名、大崎市1名

(2) 県災害マネジメント総括支援員等派遣状況

丸森町2名

(3) 対口支援等の状況

10月14日決定：角田市←青森県（10/15～）、丸森町←北海道（10/15～）

15日決定：石巻市←札幌市（10/16～）、角田市←山形県（10/17～）

16日決定：角田市←秋田県（10/20～）

17日決定：大崎市←宮城県、~~気仙沼市~~、~~登米市~~、~~加美町~~（10/18～・入替あり）

松島町←塩竈市、~~気仙沼市~~、栗原市、蔵王町（10/20～・入替あり）

涌谷町←宮城県、加美町、美里町（10/23～）

18日決定：大崎市←仙台市（10/23～入替）

19日決定：松島町←七ヶ浜町（10/25～入替）

大崎市←富谷市（10/23～入替）

白石市←宮城県、七ヶ宿町（10/23～）

1. 災害対策本部等設置状況(令和元年10月23日(水)13時現在)

市町村	体制名
宮城県	災害対策本部
石巻市	災害対策本部
白石市	災害対策本部
角田市	災害対策本部
多賀城市	災害対策本部
登米市	警戒本部等
大崎市	災害対策本部
大河原町	災害対策本部
柴田町	災害対策本部
丸森町	災害対策本部
松島町	災害対策本部
利府町	災害対策本部
大和町	災害対策本部
大郷町	災害対策本部
涌谷町	警戒本部等
南三陸町	警戒本部等
女川町	警戒本部等

(警戒態勢を敷いている市町村名のみ記載しています)

2. 避難所開設状況(令和元年10月23日(水)13時現在)

	避難所数	避難世帯数	避難者数
角田市	2	59	105
大崎市	1	65	190
丸森町	11	確認中	260
大郷町	1	33	86
計	15	157	641

(避難所開設している市町村のみ記載しています)

3. 県内市町村の避難勧告等発令状況整理(令和元年10月23日(水)13時現在)

	世帯数	人数	発令内容
東松島市	1	1	警戒レベル4 避難勧告
大河原町	4	9	警戒レベル4 避難指示(緊急)
合計	5	10	

(避難勧告等を発令している市町村のみ記載しています)

## 第12回災害対策本部会議 被害確認状況及び災害対応状況【総務部】

下線部分が今回更新部分

### ◎被害確認状況 現時点で22日の雨による被害報告はなし。

#### 【県有施設状況】(管財課)

- 石巻合同庁舎 ・建物の雨漏り及び敷地内への水の浸入※処理済  
・車椅子用駐車場のキャノピーにへこみ。←緊急性は低いため、後日対応予定。
- 県有地  
・仙台市青葉区台原の県有地の法面土砂崩れ。民有地の庭に流入。民有地の人的被害、建物等の損壊なし。

#### 【私立学校関係】(私学・公益法人課)

- 小学校、中学校、高等学校、中等教育学校、特別支援学校  
仙台市(9)、大崎市(1)、気仙沼市(1)、登米市(1)、丸森町(1)  
(立木の倒木、昇降口脇インターロッキング陥没、法面崩落、断水、地下倉庫浸水、通信機器等の故障など)
- 幼稚園 仙台市(2)、石巻市(2)、多賀城市(2)、角田市(2)、登米市(1)、大和町(1)  
(床上・床下浸水、園庭冠水、斜面土砂流出、屋外時計破損、バス冠水など)
- 専修学校・各種学校 仙台市(3)(校舎等への浸水)
- 啓明宮城小学校(丸森町) 10月21日(月)から登校再開 ※角田市内の幼稚園3園中、1園が自由登園

#### 【宮城大学関係】(私学・公益法人課)

- ・教員宿舎(仙台市泉区高森)の入口扉破損
- ・坪沼農場は、敷地内通路が一部崩落(通行は可能)。安全が確認されるまで通行禁止。市道に係る法面については異常なし。

#### 【職員宿舎関係】(職員厚生課)

- ・下愛子宿舎1号棟、古川県職員寮(倒木及び雨漏り)

#### 【職員の安否状況】

- ・各部局において職員の事故等についての報告はなし。

### ◎災害対応状況

#### 【公用車関係】(管財課)

- ・丸森町へ県公用車6台を10/18から貸出。

#### 【選挙関係】(選挙管理委員会事務局)

- ・台風の影響により宮城県議会議員選挙執行に支障が出る可能性がある自治体と県選挙管理委員会事務局において、その対応策について共有済。

#### 【ふるさと納税】(税務課)

- ・被災直後に災害支援の寄附が殺到した場合、受納手続きが遅れる恐れがあることから、鳥取県からの申し出に基づき、ふるさと納税ポータルサイトでの寄付金募集や受納等の受付事務について鳥取県が代行。  
○10/23 13:00 現在 502件 11,923,005円

#### 【各種相談窓口】(行政経営推進課)

- ・今回の台風19号による大雨等に係る災害に関して、県で設置している各種相談窓口を行政経営推進課のホームページに掲載中(県トップページからもリンク)。  
※今後、新たに相談窓口を開設した場合には行政経営推進課に連絡。

#### 【宿泊支援】(職員厚生課)

- ・被災された方(避難指示(緊急)または避難勧告が発令された地域の方々)への地方職員共済組合の支援として、組合の宿泊施設の利用を無料(食事代は実費)で提供中。

令和元年台風19号に伴う災害対策本部地方支部・リエゾン情報とりまとめ

令和元年10月23日(水)13:00現在

支部名	報告時刻	報告内容	
仙南地方支部	10/22 16:13	丸森町	<ul style="list-style-type: none"> <li>・自衛隊入浴支援(金山地区)開始。(10/21 17時から)</li> <li>・TEC-FORCEによる道路調査が10/23で終了予定。その後、河川調査実施予定。</li> </ul> <p>【10/22 16:00 丸森災害対策本部会議にて報告数値】</p> <ul style="list-style-type: none"> <li>・死者、行方不明者(11名)を除き安否確認完了</li> <li>・孤立世帯: 66世帯, 140人(調査中)。</li> </ul>
	10/22 18:40	角田市	<ul style="list-style-type: none"> <li>・家屋調査を96人体制で開始。</li> <li>調査対象約4,000世帯のうち621世帯調査済み。</li> <li>・応急仮設住宅の申し込みを10/24から開始予定。</li> <li>・罹災証明書等の申請状況: 2,148件(10/22 15時現在)</li> </ul>
仙台地方支部	10/21 9:06	大郷町	<ul style="list-style-type: none"> <li>・10/20でL Oの派遣予定期間終了。</li> </ul>
北部地方支部	10/22 10:15	大崎市	<ul style="list-style-type: none"> <li>・路面清掃が鹿島台地区の一部を除き、10/22で終了。</li> <li>・ゴミ置き場の場所が足りないため、更に候補地を検討中。</li> </ul>

第12回災害対策本部会議 震災復興・企画部被害等状況  
(令和元年10月23日 13時00分現在)

1 交通関係

○鉄道

- ・東北新幹線 : 通常運転
- ・JR全線 : 通常運転
- ・アクセス鉄道 : 通常運転
- ・阿武隈急行 : 富野駅(福島県)～槻木駅間で運転見合わせ  
なお、10月21日(月)から当面の間、丸森駅～槻木駅間で代替バスを運行  
※線路等への土砂流入等42ヶ所を確認
- ・市営地下鉄 : 通常運転

○バス

- ・宮城交通 : 路線バス → 通常運行, 高速バス → 一部路線で本数を減らして運行
- ・ミヤコーバス : 通常運行
- ・仙台市交通局 : 一部路線(るーぷる仙台)で迂回運行

○離島航路

- ・塩竈市営汽船
  - ・網地島ライン
  - ・シーパル女川
- } 通常運航  
※シーパル女川は、本日の高波の影響で江島を經由しないで運航

2 情報ネットワーク関係

- ・ネットワーク(光回線終端装置)切断 : 3機関全て復旧済み

3 所管施設関係

○大崎市ふるさとプラザ

- ・被害なし

○南三陸町旧防災対策庁舎

- ・1階部分浸水(排水作業完了)

○東京事務所

- ・被害なし

4 県外避難者(東日本大震災関連)関係

- ・安否確認対象者 15都府県51世帯(89人)のうち、31世帯(56人)の被害なしを確認  
※連絡のとれない方については、文書送付による安否確認を実施(10/15送付済み)

令和元年 10 月 23 日  
午後 1 時 現在  
環 境 生 活 部

台風 19 号に係る被害状況等について (13 時現在)  
(環境生活部関係)

○暫定オフサイトセンター (旧消防学校：仙台市宮城野区)

概算被害額 18,950 千円

- ・敷地法面において崩落が発生。
- ・この影響により市道小田原燕沢線が通行止め。
- ・崩落に巻き込まれた車両 1 台あり。けが人はなかった。
- ・仙台市で応急の土砂撤去等の作業を行い、14 日午前に 3 車線全面開通済。

○動物愛護センター (富谷市)

- ・敷地内の崖崩れ 3 か所。
- ・敷地内のテント 1 か所破損。
- ・愛護館内倉庫で雨漏り。

○水道施設

被害事業体	被害状況	断水等の影響	備考
白石市	水管橋破断による断水	80 戸 210 人	断水復旧済
登米市	水管橋破断等による断水	71 戸 202 人	断水復旧済
川崎町	浄水場の取水堤への土砂流入に伴う、ろ過不能等による断水	186 戸 182 人	断水復旧済
丸森町	水道管の破損による断水	3,448 戸 9,821 人 ※全域	694 戸 1,986 人復旧済 その他、給水車等による給水対応中
松島町	水管橋流出による断水	71 戸 159 人	断水復旧済
南三陸町	水管橋破断等による断水	143 戸 423 人	断水復旧済
石巻地方広域水道企業団	水道管の破損等による断水	216 戸ほか 541 人ほか ※石巻市の一部	断水復旧済

※郡山市でのシアン化合物流出事故により岩沼市、角田市、亘理町が阿武隈川からの取水停止 (広域水道への切替により給水継続)。

○女川原子力発電所 (女川町)

- ・被害なし。

○県民の森 (利府町) 概算被害額 8,400 千円

- ・「森の学び舎」倒木による窓ガラス破損。
- ・連絡道路法面の一部崩落により、通行止め中。
- ・遊歩道に崩壊及び冠水箇所多数あり。

## ○廃棄物処理施設

事業体名	施設名	所在地	被害状況	備考
宮城県環境事業公社	クリーンプラザみやぎ	大和町	・トラックスケールの計器類がある地下室に土砂が流入	・残ったトラックスケール1台を稼働し、16日(水)から廃棄物の受け入れを再開
宮城東部衛生処理組合	粗大ごみ施設 資源化処理施設	利府町	停止中 ※ごみ焼却施設及びごみ埋立施設については稼働中	稼働再開
女川町	女川町クリーンセンター(不燃物と粗大ごみ)	女川町	停止中 ・水源からの管が破損	稼働再開

- ・一部調査継続中。

## ○し尿の処理(丸森町)

- ・15～16日、丸森町から仮設トイレ計35基の設置要請。設置完了。
  - ・18日、丸森町から仮設トイレ16基の設置要請。19日までに設置完了。
  - ・19日、丸森町から仮設トイレ18基の設置要請。21日、14基に基数変更の依頼あり、設置完了。
  - ・24日に仮設トイレ10基を追加提供することで調整中。
- ※19日、別途、経済産業省が丸森町に仮設トイレ20基を設置。

## ○災害廃棄物処理

- ・災害廃棄物の発生状況及び廃棄物処理施設の被災状況について、情報収集中。
- ・14日午後、全市町村に対して、仮置き場の準備・開設を依頼。
- ・特に被害が大きい市町村の情報収集等を行うため、15日に災害廃棄物調査・支援チームを県南(角田市・丸森町)と県北(大崎市・大郷町)へ派遣。
- ・16日、市町村の災害ごみの受入れに関する情報を循環型社会推進課ホームページに掲載。
- ・16日、災害廃棄物処理について、環境生活部、農政部、水産林政部、土木部の庁内4部連携による早期の廃棄物処理実現のための連絡調整体制を構築。
- ・17日、旧角田女子高等学校校庭の災害廃棄物仮置場としての利用について、角田市からの要請を受け、教育庁と調整し、使用可能である旨回答済み。
- ・19日、今後、市町村において、災害廃棄物の仮置場の不足が想定されることから、候補地の情報を収集中(国有財産について、内閣府、東北財務局から情報提供あり)。
- ・21日、稲わら等の処理について、市町村長が生活環境保全上必要と認めた場合、災害等廃棄物処理事業の対象となる旨を市町村あて通知済み。

## ○愛護動物に対する支援活動

- ・公益社団法人宮城県獣医師会に対し「災害時における愛護動物の救護活動に関する協定」に基づく支援活動を要請し、宮城県獣医師会が緊急災害時動物救護本部を設置した。



## 保健福祉部対応状況等について

※下線部が前回からの変更箇所

### 1 被災状況等

施設種別	被害状況・対応等	被害額 (千円)
医療機関	<ul style="list-style-type: none"> <li>被害施設 22 (病院4, 医科診療所13, 歯科診療所5)</li> <li>休止中 7 (病院1, 医科診療所4, 歯科診療所2)</li> <li>一部診療中 4 (病院1, 医科診療所1, 歯科診療所2)</li> <li>DMAT等により, 仙南病院(12人)及び国保丸森病院(48人)の入院患者60人を他病院に移送</li> </ul>	調査中
児童母子福祉施設	<ul style="list-style-type: none"> <li>被害施設 24</li> <li>休止中 4 (うち他施設で代替保育 5)</li> </ul>	調査中
高齢者福祉施設	<ul style="list-style-type: none"> <li>被害施設 28</li> <li>休止中 2 (他施設への避難入所等 2施設から28人)</li> <li>県ケアマネジャー協会による短期入所可能施設の情報提供中</li> <li>丸森町内の施設で断水。周辺の自治体等の給水車による水の補給を実施中。</li> </ul>	調査中
障害児者福祉施設	<ul style="list-style-type: none"> <li>被害施設 21</li> <li>休止中 5 (うち他施設等で代替支援 4)</li> </ul>	調査中
薬局	<ul style="list-style-type: none"> <li>被害施設(薬局・店舗販売業等) 95</li> <li>開局不可の施設 8</li> </ul>	調査中
その他	<ul style="list-style-type: none"> <li>被害施設 1 (丸森町保健センター)</li> </ul>	調査中
合 計		調査中

### 2 災害救助法関係

- 災害救助法施行令第1条第1項第4号により仙台市を除く全市町村に災害救助法を適用 (10/12)  
※仙台市も救助実施市として同法を適用している。

### 3 災害時医療の状況等

#### ■災害医療本部関係

- 宮城県災害医療コーディネーター, 日赤等の協力を得て, 的確かつ迅速な救護活動に向けた対応を行うため, 災害医療本部を設置 (10/12)
- 仙南保健福祉事務所に, 地域災害医療支部及びDMAT活動拠点本部を設置 (10/13)
- 仙南地域の医療救護活動において, 県内外のDMAT等が延べ168チーム活動 (10/14~10/23)
- 10/18 丸森町が医療救護所を設置し診療を開始 (丸森町役場1階)。県薬剤師会「モバイルファーマシー」を併設 (実績: 10/18~10/22 累計 診療 113人, 災害処方せん 114枚)。
- 10/18 災害医療本部会議を開催し, 医療救護活動をDMAT主体から医療救護班主体に移行することを確認。

### 4 保健師・看護師・薬剤師派遣の状況等

- 10/23 丸森町の避難所等において保健師チーム(滋賀県, 北海道, 山形県, 三重県, 宮城県, 仙台市)及び看護師チーム(宮城県看護協会, 丸森国保病院)が, 大郷町の避難所において塩釜保健所及び看護師チーム(宮城県看護協会)が活動。

- ・在宅健康調査を実施又は実施予定（大崎市 10/21～10/24，大郷町 10/24～10/29）。
- ・仙南中央病院（柴田町）へ，宮城県病院薬剤師会を通じ，薬剤師（JCHO 仙台病院 10/21, 22 東北大学病院 10/23, 24）を派遣予定。

## 5 栄養・食生活支援の状況等

- ・避難所食事提供状況・要配慮者の調査（大郷町 10/14～，大崎市 10/15～，丸森町 10/17～）
- ・山元町管理栄養士が丸森町栄養活動支援（10/17，20，21）
- ・JDA-DAT（日本栄養士会災害支援チーム）が丸森町の避難所で活動予定（10/20～10/24）
- ・宮城県管理栄養士を丸森町に派遣（10/21～）

## 6 宮城県災害派遣福祉チームの状況等

- ・避難所，福祉避難所等において要支援者を支援する福祉，介護の専門職員等により構成されるチーム，2チームを要請に応じて派遣できるよう準備中。
- ・派遣に向けて，10/15，16日に3市町（角田市，丸森町，大郷町）でチーム員が被災状況を確認。
- ・10/19に大崎市でチーム員が被災状況を確認。

## 7 心のケア対策

### ■DPAT（災害派遣精神医療チーム）の派遣

- ・仙南保健福祉事務所管内に，宮城DPATを10/21から派遣。
- ・10/21に丸森町役場で被災者支援の状況把握等を行い，避難所の避難者及び避難者支援者の相談に対応。
- ・丸森町職員に対するラインケア等の支援を実施予定。

### ■こころの電話相談・災害ホットラインの開設

- ・10/15から精神保健福祉センター内に「こころの電話相談・災害ホットライン」を開設。  
電話番号 0229-23-0302
- ・受付時間は平日午前9時から午後5時まで。匿名で相談を受付。

## 8 避難所等での対応

- ・感染症対策として，避難所での感染症予防及び浸水した家屋の感染症対策に関する啓発資料について，ホームページ掲載するとともに市町村及び保健所に通知。

## 9 人工呼吸器装着者・在宅酸素療法患者への状況等

- ・指定難病・小児慢性の医療費受給者のうち在宅で持続的に人工呼吸器を装着している方については被害なし。
- ・在宅酸素療法患者については，停電規模大きい3市町（角田市，丸森町，大郷町）に対し確認済。

## 10 応急住宅仮設住宅関係

- ・全市町村に対し応急仮設住宅（プレハブ・みなし）の必要戸数について調査照会（10/15～）
- ・内閣府から応急仮設住宅の入居対象者について，半壊であっても水害により流入した土砂や流木等により住宅としての利用ができない場合は入居可能とする旨の通知あり（10/21）。

## 11 災害ボランティア活動

- ・11市町（白石市 10/14，大崎市 10/15，村田町 10/15，柴田町 10/15，大和町 10/15，涌谷町 10/15，石巻市 10/16，丸森町 10/16，大河原町 10/17，大郷町 10/17，角田市 10/18）で災害ボラ

ンティアセンターを設置。

- ・宮城県社会福祉協議会に宮城県災害ボランティアセンターを10/16に設置し、宮城県災害ボランティアセンター支援連絡会議を定期的に開催。
- ・10/17 涌谷町災害ボランティアセンターへ県職員3名派遣。10/18 丸森町災害ボランティアセンターへ県職員3名派遣。

## 12 義援金

- ・10/16 七十七銀行、仙台銀行に専用口座を開設し、義援金の受付を開始。
- ・10/18 ゆうちょ銀行にも専用口座を開設。

## 13 県施設等の被害状況

- ・地方公所及び指定管理施設は被害なし。県立病院は軽微な被害はあるものの通常診療を実施。

## 14 その他の被災者救済・援護

- ・国保・後期高齢者医療等の窓口負担等の免除及び実施市町村について、厚労省が発表。
- ・鳥取県及び公益社団法人鳥取県聴覚障害者協会が、被災聴覚障害者の支援及び状況把握のため、手話通訳者、相談支援専門員等により構成されるチーム（3名）を派遣。10/21より活動中。
- ・障害福祉サービスの利用等免除について、県事業である障害児入所給付費等及び自立支援医療費（精神通院医療）は免除を実施。介護給付費等の市町村事業は、災害救助法が適用された都県を通じて、厚生労働省で市町の免除意向を調査中。

第12回災害対策本部会議 経済商工観光部被害状況及び被災事業者対応等について

【令和元年10月23日午後1時現在】

1 被害状況

(1) 商工観光業の被害

分類	被害の概要	主な市町村	被害箇所数	被害額(千円)
工業被害	工場等の浸水・損壊	大崎市ほか2町	27箇所	66,490
商業被害	店舗等の浸水・損壊	仙台市ほか3市5町	179箇所	294,000
観光被害	観光施設の浸水・損壊等	大崎市ほか11市町	28箇所	86,584
観光被害の内訳 (県有以外)	法面崩落	大崎市ほか	12箇所	17,794
	施設浸水・冠水	白石市	4箇所	10,650
(県施設)	施設損壊	蔵王町ほか	10箇所	56,640
	施設損壊	蔵王町	2箇所	1,500

(2) 経済商工観光部所管施設の被害状況

被害あり(調査中含む)	商工振興センター・石巻高等技術専門学校・松島公園管理事務所
被害ありも復旧済み	大崎高等技術専門学校
被害無し	産業技術総合センター・計量検定所・上記以外の高等技術専門学校・障害者職業能力開発校・みやぎ産業交流センター(夢メッセ)

(3) その他の被害状況については継続調査中

(4) みやぎオルレコース

- 気仙沼・唐桑コース：倒木により閉鎖中(再開時期未定)
- 奥松島コース：倒木及び冠水により閉鎖中(再開時期未定)
- 大崎・鳴子コース：被害なし(15日から再開)

2 各種相談窓口等の設置状況

(1) 相談窓口

(県・経済商工観光部)

- ①事業活動に支障を来している県内中小企業者の経営などに関する相談窓口を設置。
- ②外国人県民生活相談を実施。(外国籍住民への情報提供等を多言語で案内)

(国)

- ①雇用に関する特別相談窓口を宮城労働局、労働基準監督署、公共職業安定所に開設。
- ②被災中小企業・小規模事業者に対する「宮城県よろず支援拠点」において、特別相談窓口を設置。

(2) 金融支援

- 施設・設備の損傷や売上げの減少などの被害を受けた中小企業者に対し、県制度融資「災害復旧対策資金」により、円滑な資金調達を支援。

(3) その他

- ①台風19号被災者への、令和元年度後期技能検定試験の受験申請の受付期限を変更。

第12回災害対策本部会議 被害確認及び災害対応状況（農政部）

【令和元年10月23日午後1時現在】  
（前回からの変更箇所アンダーライン）

1 農業関係被害額

合計 10,637,607千円

(1) 農業関連被害

計 10,571,619千円

被害種別	市町村	被害内訳	被害額
農地・農業用施設被害	仙台市, 石巻市, 気仙沼市, 白石市, 名取市, 角田市, 多賀城市, 岩沼市, 富谷市, 登米市, 栗原市, 東松島市, 大崎市, 蔵王町, 七ヶ宿町, 大河原町, 村田町, 柴田町, 川崎町, 丸森町, 亘理町, 山元町, 松島町, 大和町, 大郷町, 大衡村, 色麻町, 加美町, 涌谷町, 美里町, 南三陸町	農地被害 537カ所, 揚水機被害 141カ所, 道路被害 357カ所, 水路被害 601カ所, 頭首工被害 62カ所, ため池被害 214カ所, 橋梁 2カ所, 附帯施設等 6カ所	8,650,041千円
農業関係施設被害	気仙沼市, 白石市, 登米市, 栗原市, 大崎市, 蔵王町, 七ヶ宿町, 柴田町, 亘理町, 色麻町, 加美町, 涌谷町, 美里町, 南三陸町	鉄骨ハウス被害 5棟, パイプハウス被害 195棟, 農業倉庫被害 5棟, 集出荷施設シャッター被害 2棟ほか	17,735千円
農業用資機材被害	白石市, 石巻市	籾すり機 2台, ライスストッカー 2台, 乾燥機(米) 2台, 色選機 1台, 乾燥調整施設 1カ所	26,000千円
農作物被害	仙台市, 石巻市, 気仙沼市, 白石市, 角田市, 名取市, 岩沼市, 登米市, 栗原市, 大崎市, 蔵王町, 七ヶ宿町, 柴田町, 亘理町, 松島町, 利府町, 色麻町, 加美町, 涌谷町, 美里町, 南三陸町	水稲・大豆・野菜類冠水, 果樹落果 2,335ha	1,278,953千円
貯蔵収穫農産物	登米市, 蔵王町, 柴田町, 涌谷町, 美里町	米	12,190千円
生活環境施設被害	仙台市, 石巻市, 角田市, 東松島市, 大崎市, 丸森町, 美里町	農業集落排水 15カ所	586,700千円

(2) 畜産関連被害

計 46,636千円

被害種別	市町村	被害内訳	被害額
畜産施設等被害	仙台市, 石巻市, 白石市, 角田市, 登米市, 栗原市, 蔵王町, 柴田町, 大郷町, 色麻町, 南三陸町	採卵鶏・肉用鶏・乳牛・肉用牛死亡被害, 有機センター屋根破損, 畜舎浸水・屋根一部損壊	46,636千円

(3) その他（県所管施設等）

計 19,352千円

被害種別	施設名	被害内訳	被害額
県有施設被害	農業大学校	鉄骨ハウス被害	50千円
	農業・園芸総合研究所	園内法面崩落, 道路陥没等	(調査中)
	古川農業試験場	ほ場防風林倒木等	19,302千円
	岩沼駐在 (原種苗生産業務)	種子選別機等備品及び原種の浸水被害等	
畜産試験場	倒木, シャッター破損	(調査中)	

2 災害対応状況

各農業振興部・農業改良普及センター（9カ所）及び県庁農業振興課に「営農相談窓口」を設置。

台風19号に係る被害状況等について（13時現在）

※下線部が前回からの変更部分

水産林政部関係被害額 合計 8,420,269 千円

1 水産業関連被害 計 465,301 千円

被害種別	市町村	被害内訳	被害額
水産施設被害	仙台市, 石巻市, 気仙沼市, 東松島市, 女川町, 南三陸町	さけふ化場浸水被害(11施設), 定置網被害(5ヶ統), 内水面養魚場(2施設)	113,253千円
漁船等被害	仙台市, 石巻市, 気仙沼市, 南三陸町	漁船転覆・水没等(12隻)	1,400千円
漁港施設被害	石巻市, 気仙沼市, 東松島市, 女川町, 南三陸町	漁港の埋そく(64漁港)ほか調査中	78,900千円
海岸施設被害	石巻市, 東松島市, 亘理町, 南三陸町	海岸保全区域への流木等の漂着(5海岸)ほか調査中	127,900千円
養殖施設被害	石巻市, 気仙沼市, 東松島市, 松島町, 七ヶ浜町, 女川町, 南三陸町	カキ養殖施設被害(127台), ノリ乾燥機被害(2台), ノリ種網落下流出, カキ処理場(2棟)	52,288千円
水産物等被害	石巻市, 気仙沼市, 東松島市, 蔵王町, 松島町, 女川町, 南三陸町	カキ水族落下, 内水面養魚場魚類被害	91,560千円

(1) 漁港施設

○県管理27漁港全てで調査が完了し被害なし。市町管理115漁港全てで調査が完了し被害なし  
※陸上からの目視点検が完了し, 詳細調査を実施中

(2) 水産関係

○さけふ化場・内水面養魚場の浸水, 定置網・カキ及びノリ養殖施設の破損, カキの落下, ギンザケ等の流出の被害あり。継続調査中

(3) その他

○漁港の漂流物について, 県管理16漁港, 市町管理48漁港で約4,200㎡が確認されており, 現在, 災害復旧事業等により処理作業中

○海岸の漂着物について, 県管理2漁港海岸, 市町管理3漁港海岸で約4,100㎡が確認されており, 現在, 災害関連緊急大規模漂着流木等処理対策事業等により実施することで関係省庁等と調整中

2 林業関連被害 計 7,954,968 千円

被害種別	市町村	被害内訳	被害額
林道被害	仙台市, 石巻市, 気仙沼市, 名取市, 角田市, 登米市, 栗原市, 東松島市, 大崎市, 七ヶ宿町, 村田町, 柴田町, 川崎市, 蔵王町, 丸森町, 亘理町, 利府町, 大和町, 色麻町, 加美町, 涌谷町, 女川町, 南三陸町	275路線 875箇所 法面崩壊・路面洗掘等	2,825,190千円
林地被害	石巻市, 気仙沼市, 登米市, 栗原市, 東松島市, 大崎市, 丸森町, 利府町, 大和町, 大郷町, 大衡村, 涌谷町, 南三陸町	山腹崩壊91箇所	5,117,000千円
治山施設被害	石巻市, 気仙沼市, 川崎町	防災林造成盛土法面浸食等16箇所	12,778千円
林産施設等被害	石巻市, 白石市, 名取市, 角田市, 岩沼市, 登米市, 栗原市, 大崎市, 丸森町, 山元町, 大衡村, 涌谷町, 美里町, 南三陸町	木製歩道損傷1件, 建物浸水1件, 木材加工等施設浸水15件, きのこ生産施設のハウス損壊等16件, 木造公共施設の浸水2件, 木材生産施設の浸水2件	調査中

○10月15日~16日, へりによる丸森町山間部の林地・林道の被害調査を林野庁(東北森林管理局)と合同で実施し, 多数の山腹崩壊地・林道被害を確認。今後, 被害の詳細を把握していく

(1) 林道被害

○275路線(県管理6路線, 市町村管理269路線)で法面崩壊, 路面洗掘などによる被害を確認。調査継続中

○うち林道二口線については, 土砂の撤去が終了し, 山形側を含め通行可能となった。

(2) 林地及び治山施設被害

○6市, 6町, 1村で91箇所の山腹崩壊等を確認。調査継続中

○治山施設については, 防災林造成盛土法面浸食等の16箇所の被害を確認。調査継続中

(3) 林産施設等被害

○林産物販売施設の浸水等2件, 木材加工等施設の浸水等15件, きのこ生産施設のハウス損壊等16件, 木造公共施設の浸水2件及び木材生産施設の浸水2件を確認

3 その他(県所管施設等)

○水産技術総合センター(気仙沼水産試験場, 内水面水産試験場含む) 計(調査中)

海水取水ポンプ関係, 取水堰堤への土砂流入, 水族被害あり

○関連漁港の管理研修施設で雨漏り

計(調査中)

令和元年10月12日から13日にかけての台風第19号による  
土木部関連公共施設等の状況 (10月23日11:00現在)

第12報

1. 公共土木施設の被害状況

(単位：百万円)

工種	県所管分		市町村所管分 (仙台市除く)		合計	
	件数 (箇所)	概算被害額	件数 (箇所)	概算被害額	件数 (箇所)	概算被害額
道路	376	9,388	429	3,012	805	12,400
橋梁	1	30	5	426	6	456
河川	661	11,915	167	1,559	828	13,474
海岸(港湾)	3	110			3	110
ダム	3	37			3	37
砂防	30	274			30	274
下水道			23	1,281	23	1,281
公園	6	121	17	554	23	675
都市災	0	0	0	0	0	0
港湾	6	223			6	223
県営住宅	342	130			342	130
合計	1,428	22,228	641	6,832	2,069	29,060
前回比	145	4,979	123	2,092	268	7,071

道路

① 交通規制の状況

~~3-9~~ 36路線 ~~5-0~~ 45箇所

うち全面通行止め ~~2-2~~ 20路線, ~~2-7~~ 23箇所

- ・ 事前通行規制 3路線, 3箇所  
※異常気象時通行規制区間, 冠水等の恐れがある区間
- ・ 法面の崩れ等に伴う規制 ~~1-7~~ 16路線, ~~2-2~~ 19箇所 (国道349号丸森町など)
- ・ 冠水等による規制 ~~2~~ 1路線, ~~2~~ 1箇所

うち片側交互通行 18路線, ~~2-3~~ 22箇所

- ・ 法面の崩れ等に伴う規制 18路線, ~~2-3~~ 22箇所

道路種別	規制箇所数	うち規制中
一般国道 (指定区間外)	32箇所 (全面27箇所)	<del>9</del> 8箇所 (全面 <del>6</del> 5箇所)
主要地方道	63箇所 (全面53箇所)	<del>13</del> 10箇所 (全面 <del>6</del> 5箇所)
一般県道	<del>7-2</del> 76箇所 (全面 <del>5-3</del> 54箇所)	<del>28</del> 27箇所 (全面 <del>1-5</del> 13箇所)
合計	<del>1-6-7</del> 171箇所 (全面 <del>1-3-3</del> 134箇所)	<del>5-0</del> 45箇所 (全面 <del>2-7</del> 23箇所)

●台風19号に伴う交通規制状況について：<https://www.pref.miyagi.jp/soshiki/road/road-kisei.html>

(参考) その他高速道路の規制状況

※ 三陸道 (通行止め区間 上り 歌津IC～南三陸海岸IC 4.1km、  
下り 南三陸海岸IC～歌津IC 14.0 10.4km)

## ② 施設被災状況

### ■ 県管理

(道路) 74 73路線, 355 376箇所 概算被害額 8,392 9,388百万円

※概算被害額は調査中 (今後も増える見込み)

[	・国 道	7 路線,	61	63	箇所 (欠壊・崩壊など)
	・主要地方道	28 27 路線,	122	128	箇所 ( " )
	・一般県道	38 39 路線,	169	185	箇所 ( " )

(橋梁) 1路線, 1箇所 概算被害額 30百万円

※概算被害額は調査中 (今後も増える見込み)

[・主要地方道 1路線, 1箇所 (欠損など)]

●台風19号に伴う宮城県管理道路の被災状況について:

<https://www.pref.miyagi.jp/soshiki/road/hisaizyokyou.html>

### ■ 市町村管理

(道路) 248 323路線, 336 429箇所 概算被害額 2,673 3,012百万円

※概算被害額は調査中 (今後も増える見込み)

(橋梁) 5路線, 5箇所 概算被害額 426百万円

※概算被害額は調査中 (今後も増える見込み)

## 河川

### (1) 県管理河川

① 施設被災 139 151河川 541 661箇所 概算被害額 8,145 11,915百万円

※概算被害額は調査中 (今後も増える見込み)

### ○ 決壊河川 18河川 32 36箇所

- ・ 内川: 決壊8 10箇所 (応急仮復旧は10月18日に着手。10月31日に完了予定。  
工事用通路を施工中。大型土のう積みに着手 施工中。)
- ・ 新川: 決壊3 4箇所 (応急仮復旧は10月18日に着手。10月31日に完了予定。  
工事用通路を施工中。大型土のう積みに着手 施工中。)
- ・ 五福谷川: 決壊3 4箇所 (応急仮復旧は10月18日に着手。10月31日に完了予定。  
河道掘削により流下阻害解消済み。引き続き大型土のう設置予定 施工中。)
- ・ 高倉川: 決壊1箇所 (応急仮復旧は10月18日に着手。10月25日に完了予定。  
大型土のう設置 (2段) 完了。)
- ・ 半田川: 決壊1箇所 (応急仮復旧は10月18日に着手。10月31日に完了予定。)
- ・ 斎川: 決壊1箇所 (応急仮復旧は10月18日に着手。10月31日に完了予定。)
- ・ 砂押川: 決壊1箇所 (応急仮復旧が10月17日に完了。)
- ・ 身洗川: 決壊1箇所 (応急仮復旧中で10月25日までに完了予定。  
大型土のう, 仮設道路設置作業中。)
- ・ 小西川: 決壊1箇所 (応急仮復旧が10月19日に完了。)



- ・ 渋井川：決壊1箇所（応急仮復旧が10月20日に完了。予定。大型土のうを設置中。）
- ・ 名蓋川：決壊3箇所（応急仮復旧が10月18日に完了。）
- ・ 照越川：決壊2箇所（応急仮復旧中で10月23日に完了予定。大型土のうを設置中。）
- ・ 荒川：決壊1箇所（応急仮復旧が10月 ~~23~~ 22日に完了。予定。大型土のうを設置中。）
- ・ 熊谷川：決壊1箇所（応急仮復旧が10月17日に完了。）
- ・ 瀬峰川：決壊1箇所（応急仮復旧が10月18日に完了。）
- ・ 石貝川：決壊1箇所（応急仮復旧が10月16日に完了。）
- ・ 富士川：決壊1箇所（応急仮復旧中で が10月20日に完了。予定。  
10月18日に土のう設置まで完了。）
- ・ 水沼川：決壊1箇所（応急仮復旧が10月19日に完了。）

※応急仮復旧については、18河川 ~~32~~ 36箇所のうち、~~7~~ 10河川 ~~9~~ 12箇所完了。  
10月25日までに阿武隈川水系は除き、応急仮復旧完了の予定。

○ 法崩等河川 ~~134~~ 149河川 ~~506~~ 622箇所

○ 観測施設 施設被災 3箇所 概算被害額 調査中

※ 概算被害額は調査中（今後も増える見込み）

●台風19号による河川の被災状況について

<https://www.pref.miyagi.jp/soshiki/kasen/taihuu19gou-hisaijoukyou.html>

(2) 市町村管理河川

① 施設被災 ~~74~~ 85河川 ~~132~~ 167箇所 概算被害額 ~~1,120~~ 1,559百万円

※ 概算被害額は調査中（今後も増える見込み）

**海 岸**

① 施設被災 なし

② 災害関連（災害関連緊急大規模漂着流木等処理対策事業）

海岸保全施設への漂着流木等被害（建設海岸）

3海岸 漂着量11,500m<sup>3</sup> 撤去費用 230百万円

- ・ 亀山磯草地先海岸（気仙沼市） 漂着量 50m<sup>3</sup>
- ・ 戸倉地区海岸（南三陸町） 漂着量 450m<sup>3</sup>
- ・ 州崎地先海岸（東松島市） 漂着量 11,000m<sup>3</sup>

**ダ ム**

① 施設被災 ~~4~~ 3箇所 概算被害額 ~~43~~ 37百万円

※ 概算被害額は調査中

- ・ 間知ブロック張り：法崩1箇所（漆沢ダム下流護岸）
- ・ 量水標：流出1箇所（七北田ダム）
- ・ ~~長沼ダム湖周道路線：法欠3箇所~~
- ・ 長沼ダム施設：法崩1箇所

## 砂防施設

- ① 土砂災害：5-7 72箇所 丸森町ほか13市町
- ② 施設被害：2-6 30箇所 石巻市ほか4市町 概算被害額 2-2-3 274百万円  
※概算被害額は調査中（今後も増える見込み）

### ●台風19号による砂防関係の被災状況について

<https://www.pref.miyagi.jp/soshiki/sabomizusi/r1typhoon19-hisaijoukyou.html>

## 空港

- ① 運行状況
- 仙台空港：14日から通常運航
  - 仙台空港アクセス鉄道：14日から通常運転
  - 空港周辺緑地：開園中
- ② 施設被害：なし

## 港湾

- ① 供用状況
- ・ 仙台塩釜港（国際拠点港湾）：供用中
  - ・ 地方港湾：供用中
- ② 施設被害
- 港湾 6件 概算被害額 223百万円  
※ 概算被害額は調査中（今後も増える見込み）
    - ・ 金華山港：防波堤のパラペットが転倒
    - ・ 女川港：高白地区及び横浦地区にて湾内に土砂流出
  - 海岸 3件 概算被害額 110百万円  
※ 概算被害額は調査中（今後も増える見込み）
    - ・ 女川港：横浦地区横浦1号、2号水門、大石原地区の水門が土砂流出により閉塞
    - ・ 御崎港：防波堤の被覆ブロック決壊

## 都市施設（公園・下水道）

### （1）公園

- ① 供用状況（2公園 閉園中）
- 県立都市公園（1公園閉園中）
    - ・ 宮城県総合運動公園（ファミリーレクリエーションゾーン） 閉園中
  - 市町村都市公園（仙台市5公園を除く）（1公園閉園中）
    - ・ 白石市白石川サッカー公園 閉園中
- ② 施設被害
- 県立都市公園 6件 概算被害額 121百万円
    - ・ 宮城県総合運動公園（ファミリーレクリエーションゾーン） のり面崩壊

- 市町村都市公園（仙台市5公園を除く） ~~19~~ 17件 概算被害額 ~~322~~ 554百万円  
 （被害有：~~13~~ 11市町，調査中：~~7~~ 0市町，被害無：~~12~~ 20市町）
- ~~・ 石巻市袋谷地南公園 倒木~~
  - ~~・ 石巻市蛇田南公園 倒木~~
  - ~~・ 石巻市石巻霊園 小規模のり面崩壊~~
  - ・ 石巻市曾波神公園 土砂堆積
  - ・ 塩竈市伊保石公園 法面崩壊
  - ~~・ 白石市白石川サッカー公園 人工芝剥離~~
  - ・ 角田市台山公園 法面崩壊
  - ・ 角田市角田中央公園 舗装破損
  - ~~・ 岩沼市北長谷東公園 フェンス破損~~
  - ~~・ 岩沼市朝日山公園 看板破損 路面陥没~~
  - ・ 大崎市新江合川緑地 土砂堆積
  - ~~・ 蔵王町総合運動公園 法面崩壊~~
  - ・ 柴田町船岡城址公園 法面崩壊（2箇所）
  - ・ 柴田町葛岡山公園 法面崩壊（2箇所）
  - ・ 七ヶ浜町表浜緑地公園 のり面崩壊
  - ・ 利府町館山公園 のり面崩壊
  - ・ 利府町中央公園 のり面崩壊
  - ・ 利府町沢乙北公園 のり面崩壊（2箇所）
  - ・ 大和町八谷館緑地 のり面崩壊
  - ・ 加美町鳴瀬川中新田緑地 土砂堆積
  - ~~・ 涌谷町城山公園 のり面崩壊~~
  - ・ 美里町蜂谷森公園 のり面崩壊
  - ・ 南三陸町復興祈念公園予定地 排水ポンプ操作盤破損

## (2) 下水道

### ① 運転状況

- ・ 公共下水道：丸森町の中継 雨水ポンプ場等（~~3~~ 1箇所）で冠水のため運転停止中  
 （雨水についてはポンプ車により対応を行い，汚水については一部仮設ポンプ等で排水しているため溢水被害はない）

### ② 被害状況

- ・ 公共下水道（仙台市除く34市町村） 15市町村 ~~26~~ 23件  
 概算被害額 ~~625~~ 1,281百万円
- ・ ポンプ施設等：被害あり

## 県営住宅

- 被害状況 342件 概算被害額 調査中 130百万円
- ・ 丸森町の県営神明住宅については8棟16戸中，2棟4戸で床下浸水，6棟12戸で床上浸水。
- ※ 丸森町営神明住宅（管理戸数106棟）：全棟で床上浸水。

## 2. 被害状況調査等

### ○ 10月15日

- ・ 「台風19号に係わる丸森地区啓開対策会議」を実施  
集落へアクセスする幹線道路及び丸森地区のライフラインの早期復旧を図るため、国、自衛隊、県、丸森町等の関係機関による幹線道路の啓開作業等の役割分担等について協議
- ・ 国土交通省による災害緊急調査を実施  
被災した公共施設の応急措置及び復旧工法等の技術的な助言・指導のため、15日から水管理・国土保全局防災課加藤災害査定官等による丸森町等の被災現場の調査実施
- ・ 東北地方整備局と合同で丸森町の土砂災害発生状況調査を実施  
県の要請に基づき、東北地方整備局がヘリコプターを出動し、丸森町の土砂災害発生状況調査を実施

### ○ 10月16日

- ・ 集落へアクセスする幹線道路及び丸森地区のライフラインの早期復旧を図るため、国、自衛隊、県、丸森町等の関係機関による幹線道路の啓開作業の実施
- ・ 自衛隊ヘリコプターを活用した被災状況調査を実施  
自衛隊にヘリコプター出動を要請し、大河原、仙台、北部、栗原、東部管内の道路、河川等の被災状況調査を実施
- ・ TEC-FORCEによる被災状況調査を要請  
県から国へ丸森町等の被災した道路、河川、土砂災害の被災状況調査を要請  
18日 土砂災害専門家が丸森町長に土砂崩れに関する調査結果を報告

### ○ 10月17日

- ・ 「台風19号に係る下水道災害対策本部会議（本部長：都市計画課長）」を実施  
土木部及び企業局下水道事務所による丸森町の下水道施設被災状況調査の18日実施を決定
- ・ 被災宅地危険度判定の実施  
大和町において調査を実施  
調査結果：調査宅地数 3箇所（危険宅地 1箇所、要注意宅地 2箇所）
- ・ 国土交通省都市局、東北地方整備局による「堆積土砂排除事業」等の活用に係る堆積状況調査及び技術的支援を実施（丸森町、大郷町、大崎市）（～18日）

### ○ 10月18日

- ・ 一般国道349号で国が道路啓開を実施  
国道349号は、「重要物流道路」の代替補完路として指定されていることから、制度創設後、道路法48条の重要物流道路の管理の特例により、全国で初めて、国において道路啓開を実施中。
- ・ 海岸に漂着した流木等の処理  
「州崎海岸（通称：野蒜海岸）」において、大量の海岸漂着物が見られ、東松島市長から早急に撤去するよう要望があったことから、国交省へ「災害関連緊急大規模漂着物流木等処理対策事業（補助割合1/2）」による事業採択申請を行い、本日中に承認が得られる見込み。また、他の海岸においても必要に応じて同事業により対応していく予定。

○ 10月19日

- ・ 「吉田川浸水地域の道路啓開対策会議」を開催

国土交通省による排水作業が概ね完了したことから、道路啓開対策会議を開催し、国、県、大崎市が、役割分担等について協議。県管理道路は、すべて啓開作業が完了。大崎市の幹線市道1路線を、国が20日より啓開作業を実施。その他の枝線については、大崎市が啓開作業を実施中。

○ 10月20日

- ・ 丸森町の県管理河川（内川、新川等）において、国のTEC-FORCE（緊急災害対策派遣隊）が被災状況調査を開始。

○ 10月21日

- ・ 国土交通省所管「堆積土砂排除事業」について、10月17日の国土交通省による現地調査結果を踏まえ、丸森町で実施することが決定。

- ・ 被災宅地危険度判定の実施

色麻町において調査を実施

調査結果：調査宅地数 4箇所（危険宅地 2箇所、要注意宅地 2箇所）

○ 10月23日

- ・ 県管理河川の堤防決壊箇所の応急復旧を国に要請

丸森町の県管理河川（内川、五福谷川、新川）の堤防決壊箇所の応急復旧について、国が権限代行により実施するよう知事が東北地方整備局長に要請。

以 上

## 令和元年台風19号被害に対する出納局の対応状況

### 1 被害状況の把握

(1) 局所管システム（財務総合、旅費、物品管理、工事管理、電子調達）  
被害なし

(2) 県公金取扱金融機関

各金融機関とも県公金の出納に支障はないが、下記~~7~~ 5店舗で営業停止となっているほか、各地のATMで使用不能箇所がある（全機関確認済）。

区分	法人	営業停止店舗
指定金融機関	七十七銀行	丸森支店 <u>なし</u>
指定代理金融機関	仙台銀行	なし
収納代理金融機関	51 法人	<del>新みやぎ農協</del> 瀬峰支店 ゆうちょ銀行 5 郵便局 (角田市2, 丸森町2, 大和町1)

※再開時期：1ヶ月先（4店舗）、未定（1店舗）

### 2 各部対応への支援

(1) 入札・契約に関する文書通知

現在施工中の工事を中止する場合の事務処理方法等について、関係部局と連名で、通知済。

(2) 指名停止中の業者への対応

被災箇所の調査測量等業務において、業務委託可能な業者確保のため現在指名停止中の建設関連業務に係る登録業者（9者）を随意契約の相手方とすることについて、災害査定が終了する日までに限り承認した。

(3) 常時資金（現金）の確保

災害対応に現金が必要となる事態に備えて、会計課で当座の資金として40万円を確保。

### 3 その他

(1) 今月中に計画していた工事検査65件（中間36件、完成29件）のうち、18件（中間15件、完成3件）の延期、7件（中間7件）の中止を決定。

(2) 建設工事及び関連業務の入札において、東部土木事務所で予定していた入札1件について、工事予定箇所被災のため中止。

(3) 10/16 会計指導検査1件を延期

(4) 10/16 工事検査業務講習会（2会場）を延期

(5) 復旧業務等に伴う資金需要増を見込んだ資金計画の策定

令和元年度台風19号に係る被害状況等について  
(令和元年10月23日(水)13時現在)

1 公立小学校・中学校の被害状況について

校種	学校数 (所在市町村)	被害状況	臨時休校(休校日:10/23以降)
小学校	46校 仙台市、白石市、角田市、 蔵王町、柴田町、丸森町、 名取市、亘理町、利府町、 大崎市、栗原市、涌谷町、 東松島市、登米市、気仙沼市、 南三陸町	床上浸水 土砂堆積・流出 法面崩壊 プレハブ倉庫転倒 倒木 窓ガラス破損 フェンス倒壊 地下倉庫水没 等	なし
中学校	21校 仙台市、白石市、蔵王町、 大河原町、村田町、柴田町、 塩竈市、利府町、大和町、 大崎市、栗原市、登米市	法面崩壊 倒木 窓ガラス破損 雨漏りによる漏電 土砂流出 等	なし

2 県立学校の被害状況について

校種	学校数 (学校名)	被害状況	被害額 (千円)	臨時休校(休校日:10/23以降)
高等学校	37校 白石、白石工、村田、柴田農林、 角田、伊具、名取、名取北、 亘理、仙台向山、仙台南、 仙台西、仙台東、仙台三、 泉松陵、宮城野、塩釜、多賀城、 黒川、富谷、中新田、松山、 加美農業、古川工、鹿島台商、 小牛田農林、南郷、佐沼、 登米総合、迫桜、石巻好文館、 石巻北、水産、石巻工、 石巻北飯野川、本吉響、 気仙沼向洋	グラウンド冠水 農機具浸水 倒木 農場ビニールハウスの ビニール破損 法面崩壊 野球場ネット支柱倒壊 プール法面土砂流出 野球防砂ネット破損 機械室浸水 部室冠水 実習船一部損傷 等	調査中	なし
特別支援 学校	3校 角田支援 岩沼高等学園 山元支援学校	天井パネル落下 浸水 倒木	調査中	なし

※被害状況については継続調査中

### 3 県有施設等の被害状況について

施設名	被害状況		被害額 (千円)	備考
	被害箇所	被害規模		
図書館	本館 緑地箇所 駐車場	雨漏り5箇所 倒木2本 敷地内の土砂流出	調査中	通常どおり開館
美術館	本館 記念館	雨漏り数か所 壁クラックから染み出し 収蔵庫の空気層に水溜まり	調査中	通常どおり開館
松島自然の家	駐車場 運動場 トイレ 隣接地	調整池に雨水が溜まる 調整池に雨水が溜まる フィールド外トイレ浸水 県道に土砂崩れ	調査中	通常どおり開館 ※一部使用不可
松島自然の家 本館改築工事	杭工事 掘削箇所	工期影響は1週間程度 杭工事掘削箇所に雨水が溜まる	調査中	—
蔵王自然の家	宿泊棟 体育館 工作物	雨水侵入 雨水侵入 沢に設置のにじます場が流出	調査中	通常どおり開館
志津川自然の家	管理棟 体育館 法面 運動場 艇庫	ダクトに雨水侵入 フロアに雨水侵入 土砂崩れ小規模 側溝に土砂流出 高潮により一部破損	調査中	通常どおり開館
東北歴史博物館	被害なし	—	—	通常どおり開館
〃 浮島収蔵庫	—	床上浸水2棟	調査中	—
婦人会館	旧公文書館	トイレ雨漏り4箇所 廊下蛍光灯に雨漏り1箇所	調査中	通常どおり開館
宮城県総合運動公園 (スタジアム・体育館・プール・テニスコート、合宿所等)	入場口 (沢乙口)	法面崩落	—	通常どおり開館
宮城県サッカー場	駐車場	倒木1本	—	通常どおり開館
宮城野原公園総合運動場 (宮城球場【楽天管理】、テニスコート、相撲場)	被害なし	—	—	通常どおり開館
※参考:仙台市陸上競技場【仙台市管理】	事務室ほか	浸水	—	通常どおり開館
第二総合運動場 (武道館・弓道場)	場内(フェンス破損)	倒木1本	—	通常どおり開館
長沼ボート場	審判廷(ボート) 栈橋 法面	1台損傷 一部損傷(4台中1台) 一部崩落	—	通常どおり開館
ライフル射撃場	スモールホール射撃場電源盤	電源盤1箇所損傷	—	通常どおり開館



## 公立学校共済組合宿泊室無料提供施設一覧

施設公式サイト	所在地	電話番号
サンセール盛岡	岩手県盛岡市志家町1-10	019-651-3322
ホテル白萩	宮城県仙台市青葉区錦町2-2-19	022-265-3411
玉造荘	宮城県大崎市鳴子温泉字川渡62	0229-84-7330
ホテルレイクビュー水戸	茨城県水戸市宮町1-6-1	029-224-2727
ホテルプリランテ武蔵野	埼玉県さいたま市中央区新都心2-2	048-601-5555
ホテルポートプラザちば	千葉県千葉市中央区千葉港8-5	043-247-7211
ひめしやら	神奈川県足柄下郡箱根町仙石原1245	0460-84-7100
じょいあす新潟会館	新潟県新潟市中央区幸西3-3-1	025-247-9307
ホテル信濃路	長野県長野市中御所岡田町131-4	026-226-5212
みやま荘	長野県松本市浅間温泉3-28-6	0263-46-1547
パレプラン高志会館	富山県富山市千歳町1-3-1	076-441-2255
立山高原ホテル	富山県中部山岳国立公園立山天狗平	076-463-1014
ホテルグランヴェール岐山	岐阜県岐阜市柳ヶ瀬通6-14	058-263-7111
ホテルルブラ王山	愛知県名古屋市千種区覚王山通8-18	052-762-3151
蒲郡荘	愛知県蒲郡市港町21-4	0533-68-2188
プラザ洞津	三重県津市新町1-6-28	059-227-3291
ホテルルビノ京都堀川	京都府京都市上京区東堀川通下長者町下ル3-7	075-432-6161
花のいえ	京都府京都市右京区嵯峨天龍寺角倉町9	075-861-1545
ホテルアウィーナ大阪	大阪府大阪市天王寺区石ヶ辻町19-12	06-6772-1441
ホテル北野プラザ六甲荘	兵庫県神戸市中央区北野町1-1-14	078-241-2451
ホテルリガーレ春日野	奈良県奈良市法蓮町757-2	0742-22-6021
ホテルアバローム紀の国	和歌山県和歌山市湊通丁北2-1-2	073-436-1200

※最新の状況については、各施設へお問合せください。

※一部交通機関の遮断が発生しておりますので、事前に宿泊施設までの交通手段をご確認ください。

※立山高原ホテルの営業期間は11月上旬までとなります。

令和元年台風第19号による被害状況等について  
 [令和元年10月23日(水) 13:00現在]

※前回からの変更は下線事項

1 被害及び対応状況

(1) 場内施設被害状況(全施設被害なし)

- 上水道(大崎広域水道事務所, 仙南・仙塩広域水道事務所)
- 工業用水(工業用水道事務所)
- 下水道(中南部下水道事務所, 東部下水道事務所)
- 仙台港国際ビジネスサポートセンター(アクセル)

(2) 場外施設主な被害状況(16箇所, 概算被害額 301326百万円)

- 大崎広域水道事務所(56箇所, 概算被害額 166221百万円)
  - ・幹線流量計・テレメータ室【第5幹線(三本木)】が弁不具合により, 中峰浄水場からの送水を実施していたが, 15日午後2時から通常送水に復旧。
  - ・幹線流量計・テレメータ室【第7・8幹線(松山町)】が冠水。送水に影響なし。
  - ・電気防食設備が冠水により機能停止。送水に影響なし。
  - ・芋沢沈砂池排砂管吐き口のブロック積擁壁が倒壊。送水に影響なし。
  - ・鹿又川水管橋のブロック積擁壁が倒壊。送水に影響なし。
- 仙南・仙塩広域水道事務所(5箇所, 概算被害額 12百万円)
  - ・藤田川水管橋(利府町)の左岸橋脚が洗掘され基礎がむき出しとなっている。
  - ・川原子沢水管橋管理用階段が損壊。
- 工業用水道管理事務所
  - ・仙台圏工業用水道の熊野堂取水場土砂閉塞で取水不能, 13日午前10時20分から仙塩工業用水道より供給しており, ユーザーには影響なし。(継続中)
- 中南部下水道事務所(5箇所, 概算被害額 93百万円)
  - ・吉田川流域下水道の大郷ポンプ場において, 浸水に伴う制御盤破損によりポンプ停止。13日午後7時00分, 仮設電源盤の設置により運転再開。
  - ・吉田川流域下水道の大和・大衡ポンプ場において, 自家発電設備が浸水。水処理に影響なし。
  - ・阿武隈川下流流域下水道及び吉田川流域下水道の流量計(3箇所)において, 浸水により計測不能。水処理に影響なし。
- 東部下水道事務所(10箇所, 概算被害額 300百万円)
  - ・北上川下流東部流域下水道の女川第1ポンプ場において浸水に伴いポンプ停止。13日午後6時25分, 非常用発電機の設置により運転再開していたが, 復旧済み。

2 現在の確認状況(施設点検)

- 冠水箇所を含めて, 送水及び水処理機能等については確認済。
- 被災箇所及び概算被害額について精査中。
- 19日及び22日の雨による被害はなし。

復旧担当者・被災者向け気象支援資料 (宮城県丸森町)

令和元年10月23日 11時00分

宮城県の天気解説

23日は、高気圧に覆われてはじめ晴れますが、温った空気の影響により夕方から曇りとなり、夜は雨の降る所があるでしょう。

<天気変化等の留意点>

23日は、東部では、高波に注意してください。

丸森町付近の天気

日 / 気温 時	23日 / 日中の最高21℃				24日 / 朝の最低12℃			
	12-15時	15-18時	18-21時	21-24時	0-3時	3-6時	6-9時	9-12時
天気	☀	☁	☁	☁	☁	☁	☁	☁
3時間雨量(ミリ)	0	0	0	0	1~4	1~4	0	0
気温(℃)	20	19	15	14	13	12	13	14
風向	←	←	→	↗	・	・	←	←
風速(m/s)	1	1	2	1	0	0	2	3

風向・0m/s ↗1-4m/s ↘5-9m/s ↙10m/s以上

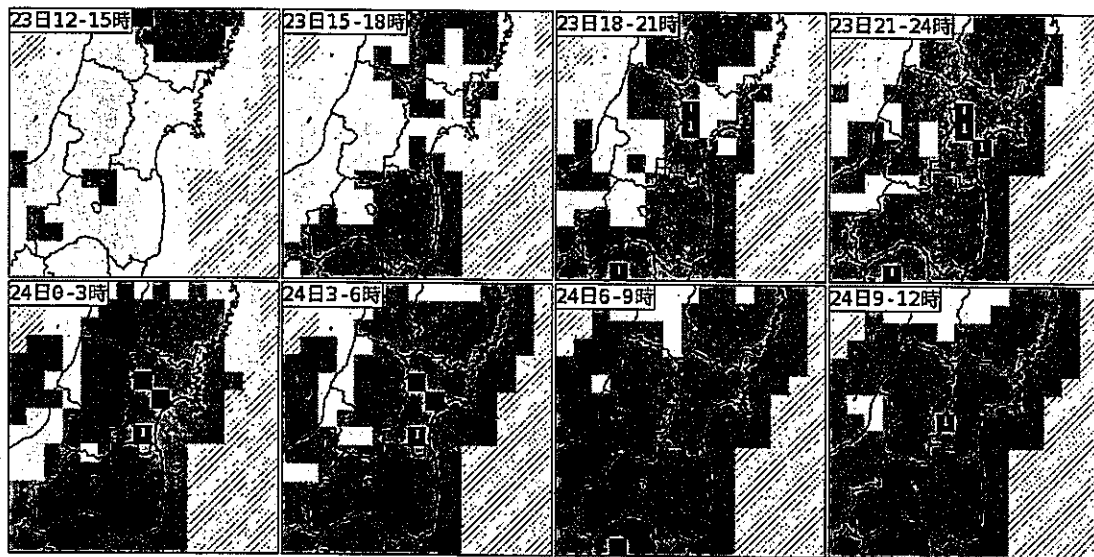
気温は各時間帯の初めの時間の予想値です。例えば18-21なら18時の予想値です。

週間天気予報 (宮城県東部 気温: 仙台)

日	24日(木)	25日(金)	26日(土)	27日(日)	28日(月)	29日(火)	30日(水)
天気	☁	曇一時雨 ☁☔	曇一時雨 ☁☔	☁	曇時々晴 ☁☔☀	曇時々晴 ☁☔☀	曇時々晴 ☁☔☀
降水確率(%)	30/20/20/30	60	50	40	20	30	20
最高気温(℃)	18	17	18	20	19	18	19
最低気温(℃)	14	13	13	14	12	11	12

降水確率の1日目は、0-6/6-12/12-18/18-24時です。

宮城県付近の天気分布予報



天気: ☐ 晴れ ■ 曇り ■ 雨 ☒ 範囲外 数字は雨格子の3時間雨量 1(1~4ミリ) 5(5~9ミリ) 10(10ミリ以上)

大雨気象支援資料 宮城県



※ 常に最新の情報をご確認願います

宮城県 の 警報・注意報


宮城県		今後の推移 (■特別警報級 ■警報級 ■注意報級)								備考・ 関連する現象
発表中の 警報・注意報等の種別		23日					24日			
		9-12	12-15	15-18	18-21	21-24	0-3	3-6	6-9	
波浪	波高 (メートル)	4	3	3	3	3	斜線	斜線	斜線	斜線

各要素の予想値は、確度が一定に達したものを表示しています。  
 ■で着色した種別は、今後特別警報に切り替える可能性が高い警報を表しています。  
 ▨で着色した種別は、今後特別警報に切り替える可能性が高い注意報を表しています。  
 ▩で着色した種別は、今後警報に切り替える可能性が高い注意報を表しています。

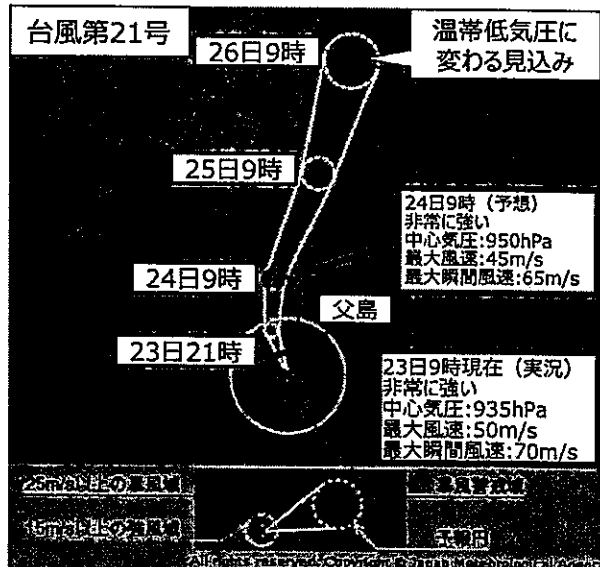
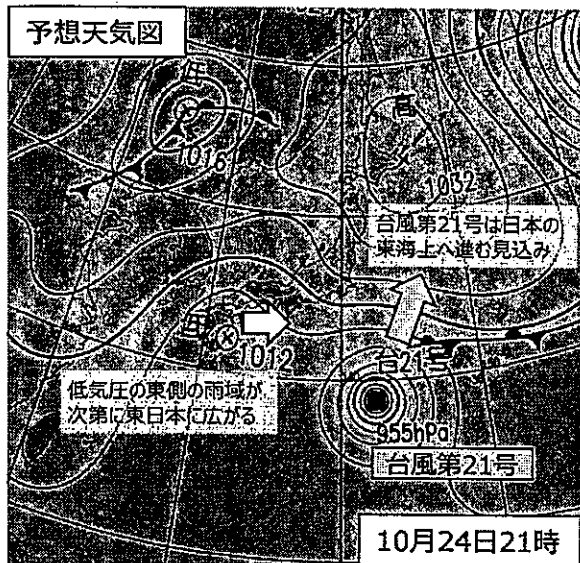
宮城県 の 早期注意情報 (警報級の可能性)

宮城県		10/23 11:00発表					10/23 11:00発表			
種別		23日			24日		25日	26日	27日	28日
		夕方まで	夜～明け方	朝～夜遅く						
		12-18	18-24	0-6	6-12	12-24				
大雨	警報級の可能性	-	-	-	-	-	-	-	-	-
	1時間最大雨量 (ミリ)	15以下	15以下	15以下	15以下	15以下	-	-	-	-
	3時間最大雨量 (ミリ)	25以下	25以下	25以下	25以下	25以下	-	-	-	-
	24時間最大雨量 (ミリ)	斜線	斜線	50以下			-	-	-	-
暴風 (暴風 雪)	警報級の可能性	-	-	-	-	-	-	-	-	-
	陸上 最大風速 (メートル)	9以下	9以下	9以下	9以下	9以下	-	-	-	-
	海上 最大風速 (メートル)	10	9以下	9以下	9以下	10	-	-	-	-
波浪	警報級の可能性	-	-	-	-	-	-	-	-	-
	波高 (メートル)	3	3	2.5	2.5	2.5	-	-	-	-

[高]: 警報発表中、又は、警報を発表するような現象発生の可能性が高い状況。  
 [中]: [高]ほど可能性が高くないが、警報を発表するような現象発生可能性がある状況。

警報注意報 宮城県  ※ 常に最新の情報をご確認願います

予想天気図と台風経路図



## 宮 城 県 警 察 本 部

### 1 宮城県警察本部体制

- 警察本部長以下 134人
- 25警察署 1,343人
- 航空隊ヘリ（まつしま） 1機 6人

### 2 応援派遣（特別派遣部隊）

- 広域警察航空隊（ヘリ） 1機 6人  
（山梨県警）
- 生活安全特別部隊 車両3台 6人  
（秋田、岩手、青森県警）
- 特別自動車警ら隊 車両3台 6人  
（青森、秋田県警）

### 3 主な活動

- 丸森町内における捜索活動に警察犬2頭を投入
- 丸森町内における救助、捜索活動を重点的に実施（108名体制）  
※ 救出救助人員：延べ188人
- 角田市、丸森町内等における避難所警戒及び被災者からの要望、相談の受理等  
※ 10月19日から丸森町役場に移動交番車1台2名とパトカー1台2名の車両2台4名配置
- 角田市、丸森町内等における警戒警ら活動等

### 4 今後の方針

- 丸森町内における安否不明者の捜索活動の継続
- 被災地住民の安全・安心対策の推進



# 行方不明者捜索実施要領(丸森町)

○捜索地域  
丸森町子安地区

○状況  
1名(女性)の安否不明

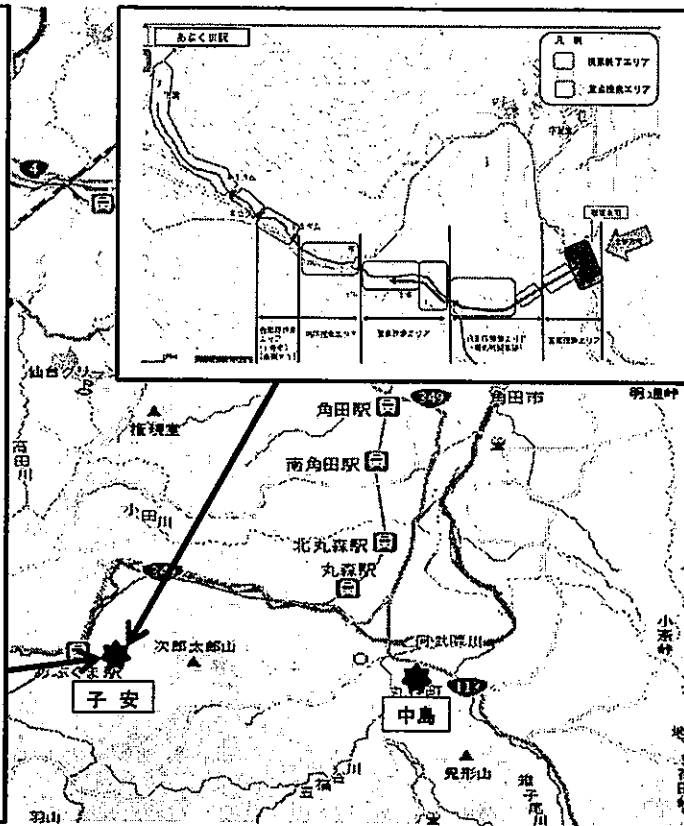
○捜索部隊等  
 ・陸自 82名  
 ・警察 109名  
 ・消防 41名

○捜索実施要領  
 ・0900~1200 警察犬による捜索  
                   ※反応なし  
 ・1130 捜索要領調整  
 ・1230~1530 捜索



重機運用数  
陸自×1(第2施設団)  
(グラップル)

宮城県警



総括

丸森町子安地区において、自衛隊、警察、消防の共同により、行方不明者捜索を実施

令和元年10月23日  
総務部消防課

台風19号に伴う県内広域消防応援隊の活動状況について(10月21~23日)

1 活動部隊

宮城県消防広域応援隊

	10月21日(月)	10月22日(火)	10月23日(水)
陸上部隊	7消防本部 13隊46名	7消防本部 13隊46名	7消防本部 13隊47名
航空部隊	仙台市消防局航空隊 (自基待機) 宮城県防災航空隊 (自基待機)	仙台市消防局航空隊 (自基待機) 宮城県防災航空隊 (自基待機)	仙台市消防局航空隊 (自基待機) 宮城県防災航空隊 (自基待機)

2 活動状況

	10月21日(月)	10月22日(火)	10月23日(水)
子安地区	消防・自衛隊・警察 消防：11隊40名 自衛隊：重機1台80名 警察：145名	消防・自衛隊・警察 消防：11隊40名 自衛隊：重機2台88名 警察：148名	消防・自衛隊・警察 消防：11隊41名 自衛隊：重機1台84名 警察：109名
その他		降雨のため午前で活動 終了	警察犬1頭による捜索 を実施

3 その他

仙台指揮隊は、丸森町役場に指揮本部を設置(10月21日)

県内救急隊は仙南消防管内の通常救急への応援対応



鳴瀬川水系吉田川 宮城県黒川郡大郷町粕川地先(左岸20.9k) 被災～復旧状況

2019年10月23日(水)11時00分現在

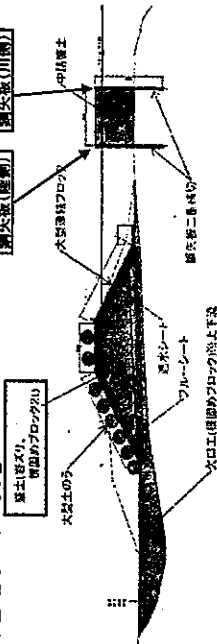
1

被災状況



撮影日2019.10.13 AM9時頃

【緊急復旧内容】



【緊急復旧工事進捗状況】

準備工	1式/1式
欠口工	完了/1式
盛土	11,100m <sup>3</sup> /11,100m <sup>3</sup>
連節ブロック	390m <sup>2</sup> /1,120m <sup>2</sup>
二重締切鋼矢板	川側 : 135m/135m
	陸側 : 100m/135m

全体進捗率 67% (23日11時00分時点)

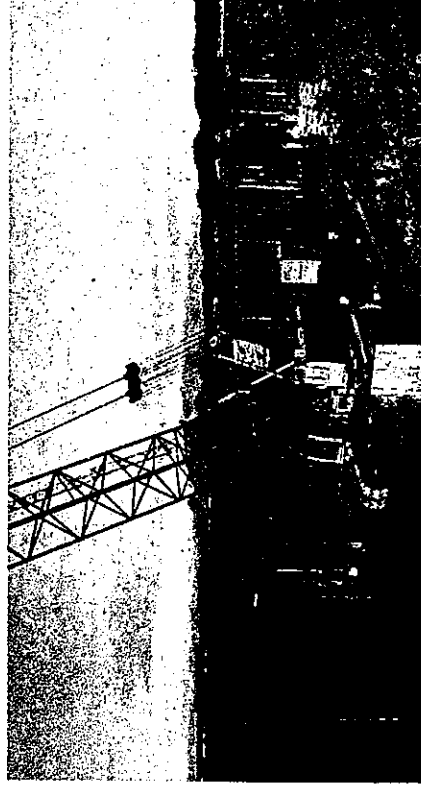
10/13(日)12:00着手

10/18(金)16:00荒締切(土堤)完了

10/27(日)17:00完了予定



施工箇所全景

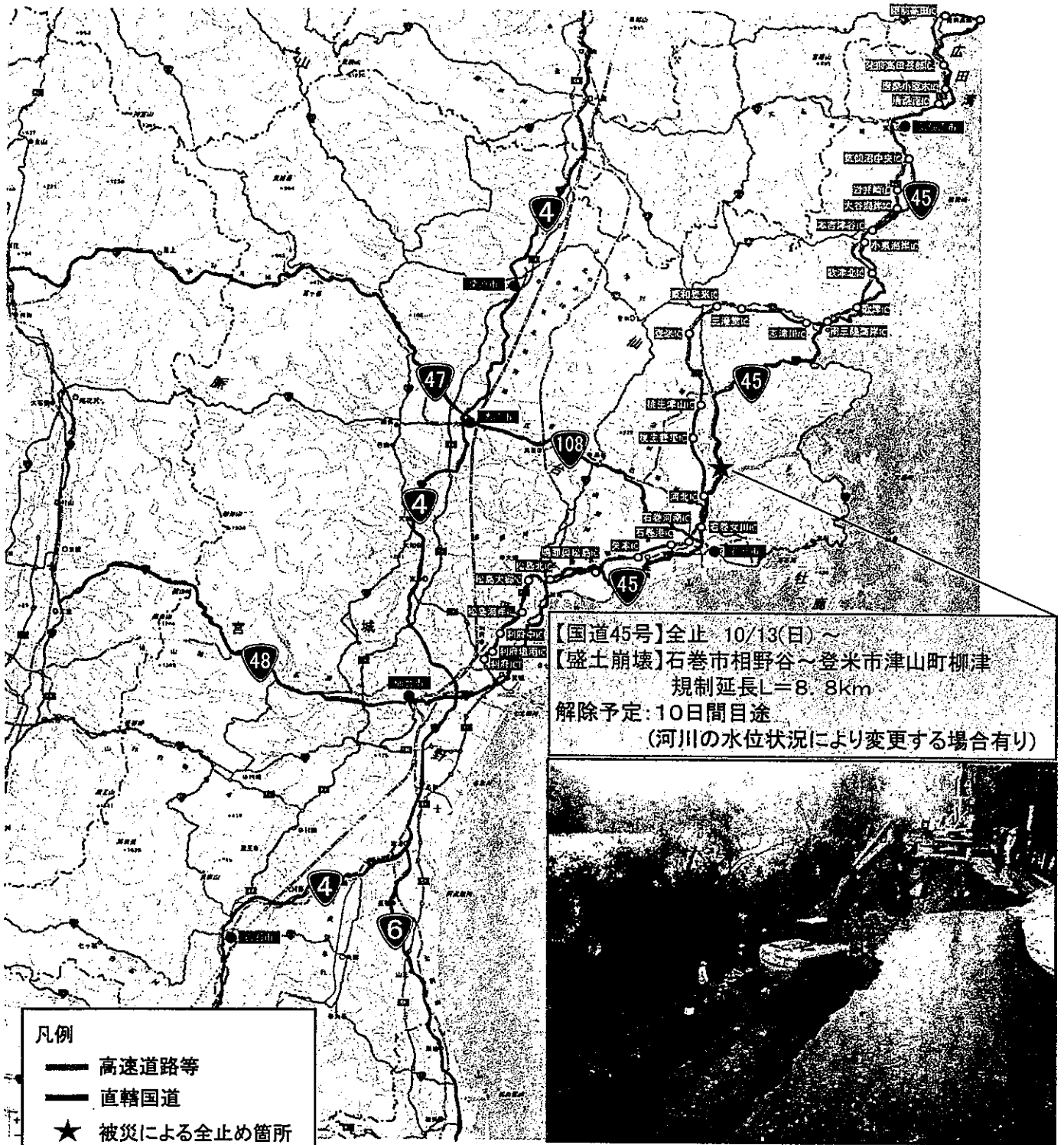


二重締切川側打設完了

2019.10.23 11時00分時点

鋼矢板施工中、連節ブロック搬入中、連水シート敷設完了、ブロック据付中 (全体捗率67%)

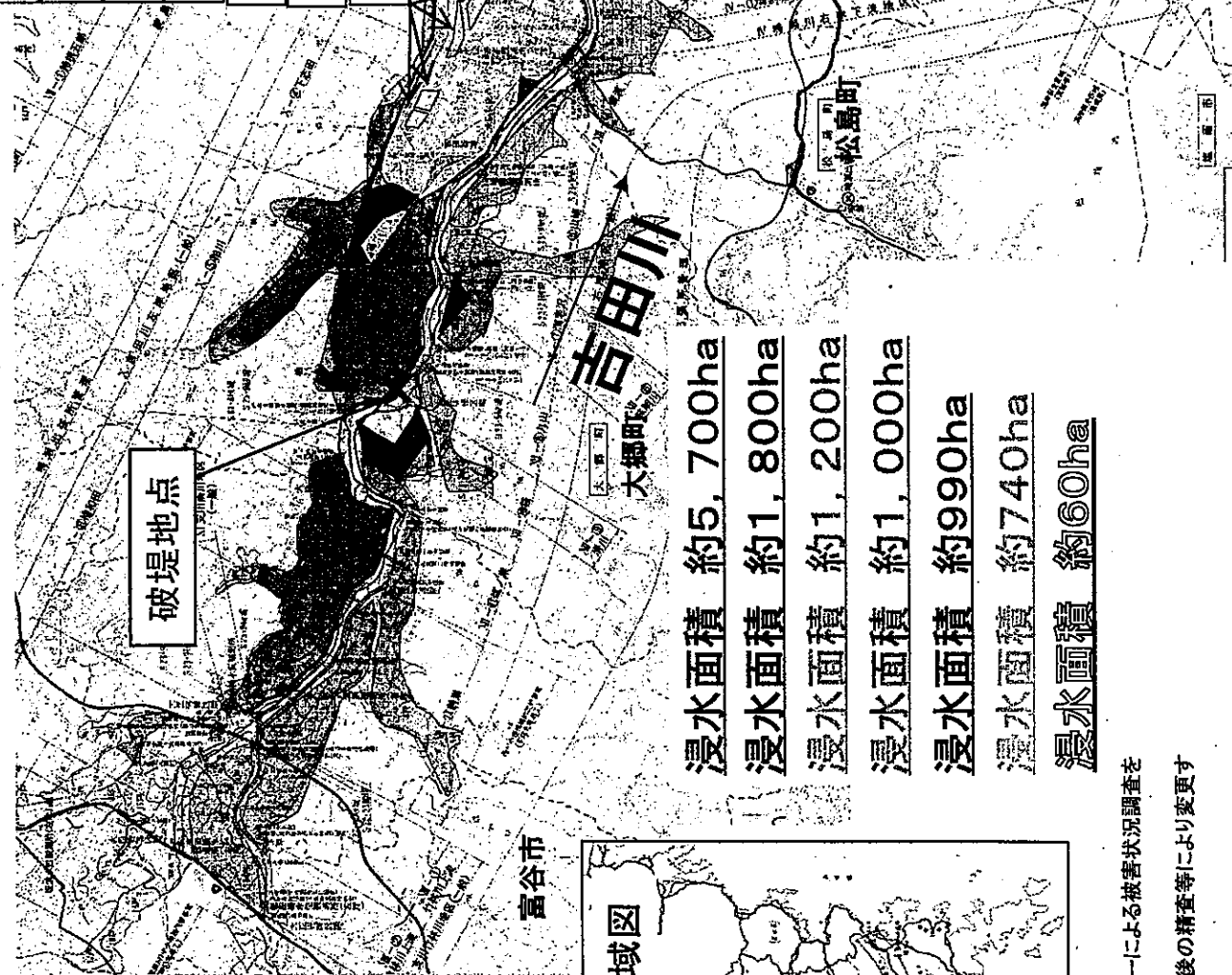
# 台風19号による宮城県内の被災箇所図 (直轄道路) 被災状況(R1.10.23 12:00時現在)



▲復旧工事中

# 台風19号による河川(鳴瀬川水系吉田川(一部、鳴瀬川含む))の被災状況

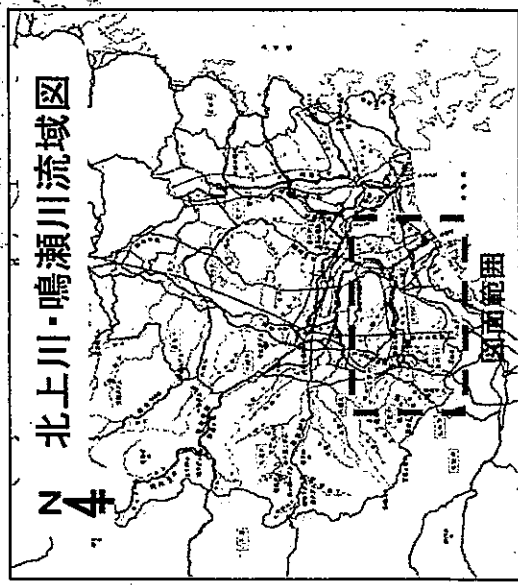
【暫定】<速報>10月13日調査
【暫定】<速報>10月16日調査
【暫定】<速報>10月17日調査
【暫定】<速報>10月18日調査
【暫定】<速報>10月20日10時調査
【暫定】<速報>10月21日10時調査
【暫定】<速報>10月23日10時調査



破堤地点

- 浸水面積 約5,700ha
- 浸水面積 約1,800ha
- 浸水面積 約1,200ha
- 浸水面積 約1,000ha
- 浸水面積 約990ha
- 浸水面積 約740ha
- 浸水面積 約60ha

凡例	
	10月13日調査
	10月16日調査
	10月17日調査
	10月18日調査
	10月20日10時調査
	10月21日10時調査
	10月23日10時調査



■ 浸水範囲は、10月13日に実施したヘリコプターによる被害状況調査をもとに作成したものです。  
 ■ 浸水範囲及び浸水面積は速報値のため、今後の精査等により変更する場合があります。

台風19号に伴う宮城県内の停電状況一覧  
(10月23日12時現在)

市町村	主な地区	b.戸数 (20日13時)	b.戸数 (23日12時)	差	主な理由
丸森町	筆甫など	89	69	-20	土砂崩れ等による電柱倒壊など
	耕野など	10	0	-10	
	武士沢、飯塚など	16	16	0	
-	-	115	85	-30	-

# 20191023\_12時現在\_白石(電)管内 丸森エリア 停電状況マップ



**停電エリア① (丸森変電所 大館線)**

停電戸数 16戸

停電地域 丸森町字大畑, 字金ヶ作, 武士沢 地内

現場状況 道路崩壊, 土砂崩れにより車両立入不可。広範囲にわたり道路崩壊, 土砂崩れ発生。お客様の立入があるか不明。

**①丸森変電所 大館線 (16戸)**

道路啓開と連携し復旧工事を実施予定

①丸森変電所 大館線

②-1 丸森変電所 峠線

②-2 丸森変電所 峠線

丸森町 金山 丸森町 丸森町

字角切 川町山舟生 字四重菱

丸森町立 金山小

101 45 115 102

※当社設備復旧に時間を要するエリアについては、住民の皆様の一歩を汲み取って丁寧に対応していく。

**停電エリア② (丸森変電所 峠線)**

停電戸数 69戸

停電地域 丸森町, 牛子, 向原, 馬淵, 薄平, 麻平, 川下 地内

現場状況 ①-1: 道路崩壊, 土砂流入で車両立入不可。建物被害あり(全容不明)。①-2: 道路崩壊, 土砂崩れで車両立入不可。お客様の立入があるか不明。

**②-1 丸森変電所 峠線 (停電: 49戸) (五福谷, 牛子, 向原, 馬淵, 麻平 地区)**

道路啓開と連携し復旧工事を実施予定

工事中

工事中

・最も流出が激しい箇所  
・立入は危険と判断し状況確認不可

**②-2 丸森変電所 峠線 (停電: 20戸) (離森, 川下 地区)**

エリア内道路啓開に合わせた復旧工事を並行して西側道路に新ルートを建設し、既設ルートへ接続して供給予定。

**前回からの更新情報****<サービス影響>**

**10月23日14時00分現在**、サービス影響が発生しているエリアはございません。なお、お客様までのケーブル引き込み線の損傷等により、サービス影響が発生している場合があります。

**<NTT東日本設備被災・復旧活動状況>**

管内のケーブル被災状況等の点検を継続および設備復旧を実施中。

**<支援措置>**

1. 被災地域の方々の安否状況等の確認手段として「災害用伝言ダイヤル（171）」および「災害用伝言板（web171）」を運用しております。

2. 災害時用公衆電話（特設公衆電話）の設置について

**10月23日14時00分現在**、避難所等 **15箇所** に設置しております。

**(1) 丸森町**

①筆甫まちづくりセンター	筆甫字和田80-2
②大内まちづくりセンター	丸森町大内字横手82-1
③小斎まちづくりセンター	丸森町小斎字山崎63
④丸森小学校（体育館）	丸森町字菱川内39-1
⑤金山まちづくりセンター	丸森町金山字下前川原17
⑥丸森まちづくりセンター	丸森町字鳥屋120
⑦大張まちづくりセンター	丸森町大張大蔵字川前39-1
⑧耕野まちづくりセンター	丸森町耕野字小屋館7+1
⑨伊具高校	丸森町字雁歌51
⑩旧丸森東中学校（体育館）	丸森町金山字長根63-1
⑪羽出庭農村集落多目的センター	丸森町字森67

**(2) 角田市**

①角田市市民センター	角田市角田字牛館10
②総合保健福祉センター	角田市柳町35-1

**(3) 大崎市**

①大崎市鹿島台第2小学校	鹿島台大迫字寺沢40番1
--------------	--------------

**(4) 大郷町**

①フラップ大郷21	大郷町中村北浦58-1
-----------	-------------

3. 町、住民のお困りごとの確認のため社員を派遣

(1) NTT東日本お客様お困りごと受付窓口を開設

①丸森町役場 宮城県伊具郡丸森町字鳥屋120

(2) 避難所にて故障時の対応、料金減免措置等の広報活動**継続中**（チラシ配布）

①丸森小学校（体育館）	丸森町字菱川内39-1
②丸森まちづくりセンター	丸森町字鳥屋120
③旧丸森東中学校	丸森町金山字長根63-1
④金山まちづくりセンター	丸森町金山字下前川原17
⑤フラップ大郷21	大郷町中村字北浦58-1
⑥鹿島台小学校	大崎市鹿島台平渡字上戸1

4. 光ステーション（Wi-Fi アクセスポイント）の開放

当社サービス提供エリアの本州全域で、光ステーション（約3.4万箇所）を無料でご利用いただくことができます。

\* SSID「0000FLETS-PORTAL」に接続してご利用ください。

\* 光ステーションのアクセスポイントは以下からご確認いただけます。

[https://flets.com/spot/ap/ap\\_search\\_s.html](https://flets.com/spot/ap/ap_search_s.html)