

## 生活習慣病の死亡数及び死亡率・死因順位

宮城県の平成30年の総死亡数は24,520人で、人口10万人当たりの死亡率は1,067.9でした。死因順位は、第1位が悪性新生物6,626人、第2位が心疾患3,866人、第3位が脳血管疾患2,428人でした。

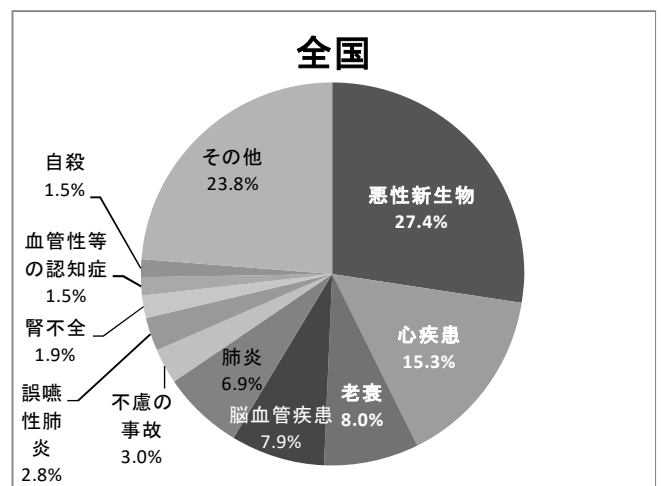
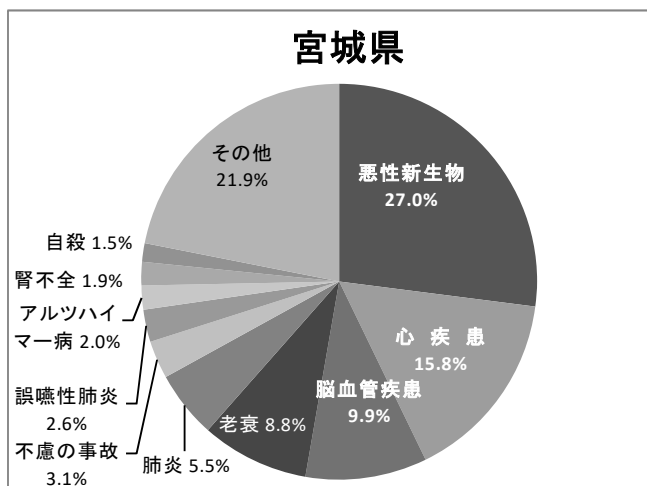
### 平成30年死因順位表(対前年比較)

	平成30年					平成29年			平成30年/平成29年	
	死因順位	死因	死亡数(人)	死亡率(人口10万人対)	死亡総数に占める割合(%)	死因順位	死因	死亡数(人)	増減数(人)	対前年比
宮城県		全死亡総数	24,520	1,067.9	100.0		全死亡総数	23,876	644	102.7
	第1位	悪性新生物	6,626	288.6	27.0	第1位	悪性新生物	6,716	△ 90	98.7
	第2位	心疾患	3,866	168.4	15.8	第2位	心疾患	3,880	△ 14	99.6
	第3位	脳血管疾患	2,428	105.7	9.9	第3位	脳血管疾患	2,369	59	102.5
	第4位	老衰	2,165	94.3	8.8	第4位	老衰	2,032	133	106.5
	第5位	肺炎	1,339	58.3	5.5	第5位	肺炎	1,323	16	101.2
	第6位	不慮の事故	753	32.8	3.1	第6位	不慮の事故	645	108	116.7
	第7位	誤嚥性肺炎	634	27.6	2.6	第7位	誤嚥性肺炎	556	78	114.0
	第8位	アルツハイマー病	502	21.9	2	第8位	アルツハイマー病	422	80	119.0
	第9位	腎不全	476	20.7	1.9	第10位	腎不全	397	79	119.9
	第10位	自殺	372	16.2	1.5	第12位	自殺	389	△ 17	95.6
全国		全死亡総数	1,362,470	1,096.8	100.0		全死亡総数	1,340,567	21,903	101.6
	第1位	悪性新生物	373,584	300.7	27.4	第1位	悪性新生物	373,365	219	100.1
	第2位	心疾患	208,221	167.6	15.3	第2位	心疾患	204,868	3,353	101.6
	第3位	老衰	109,605	88.2	8.0	第4位	老衰	101,411	8,194	108.1
	第4位	脳血管疾患	108,186	87.1	7.9	第3位	脳血管疾患	109,896	△ 1,710	98.4
	第5位	肺炎	94,661	76.2	6.9	第5位	肺炎	96,859	△ 2,198	97.7
	第6位	不慮の事故	41,238	33.2	3.0	第6位	不慮の事故	40,332	906	102.2
	第7位	誤嚥性肺炎	38,460	31.0	2.8	第7位	誤嚥性肺炎	35,791	2,669	107.5
	第8位	腎不全	26,081	21.0	1.9	第8位	腎不全	25,135	946	103.8
	第9位	血管性及び詳細不明の認知症	20,521	16.5	1.5	第10位	血管性及び詳細不明の認知症	19,551	970	105.0
	第10位	自殺	20,031	16.1	1.5	第9位	自殺	20,468	△ 437	97.9

出典 死亡数：厚生労働省大臣官房統計情報部「人口動態調査」保管統計表都道府県編死亡・死因第2表

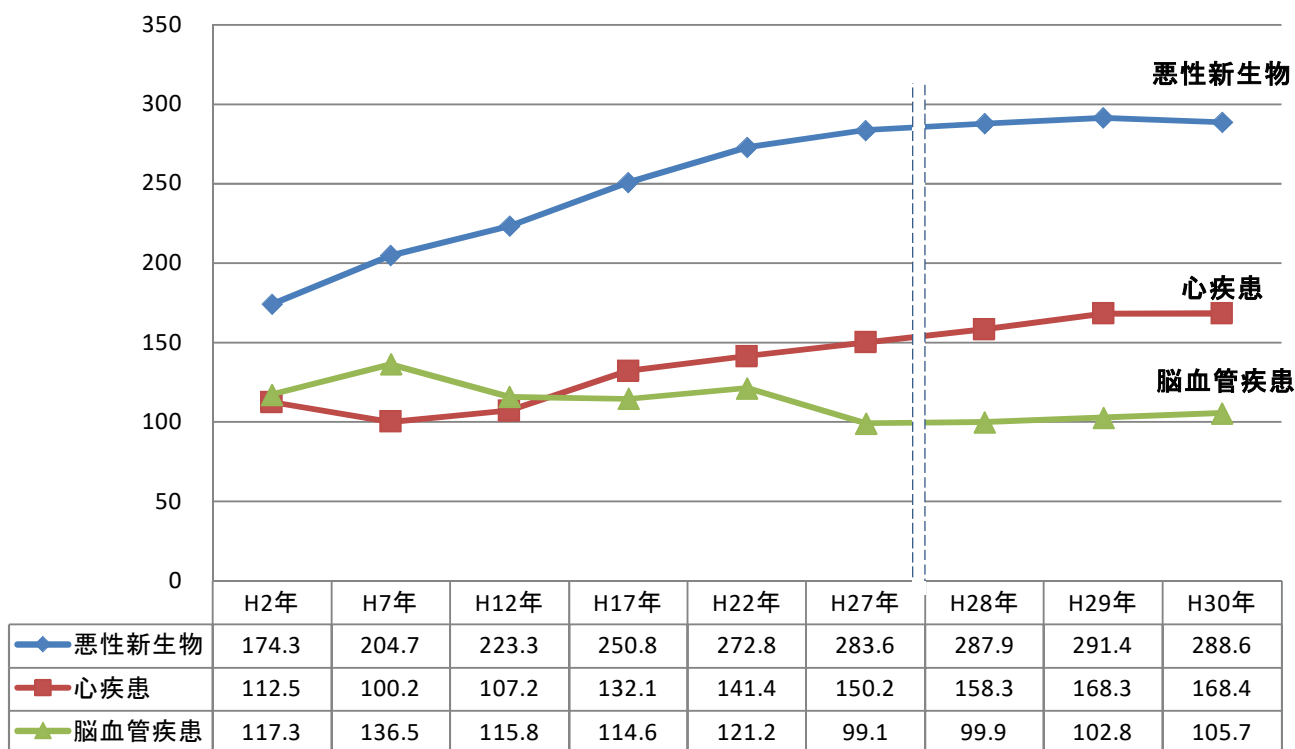
死亡率：死亡数及び日本人人口（厚生労働省大臣官房統計情報部「人口動態調査」上巻付録第4表－1）から算出

### 死亡総数に占める割合(%)

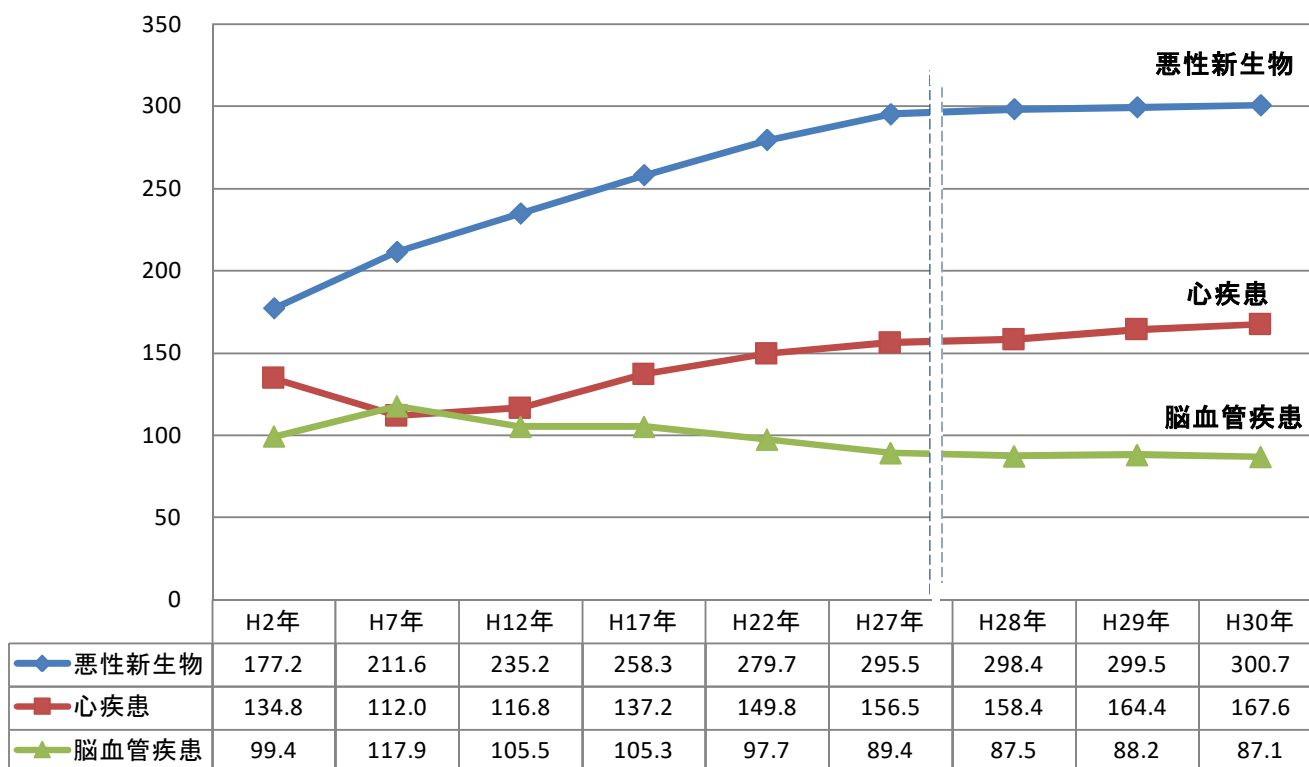


# 悪性新生物・心疾患・脳血管疾患の粗死亡率年次推移(人口10万対)

## <宮城県>

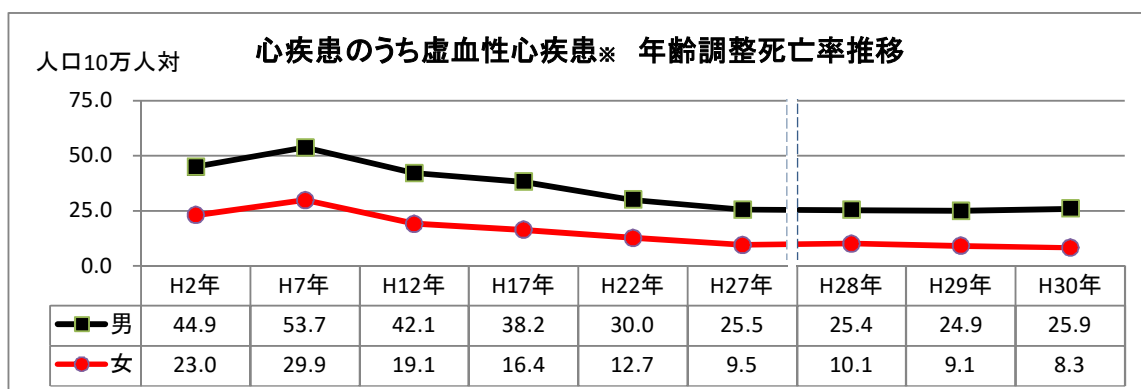
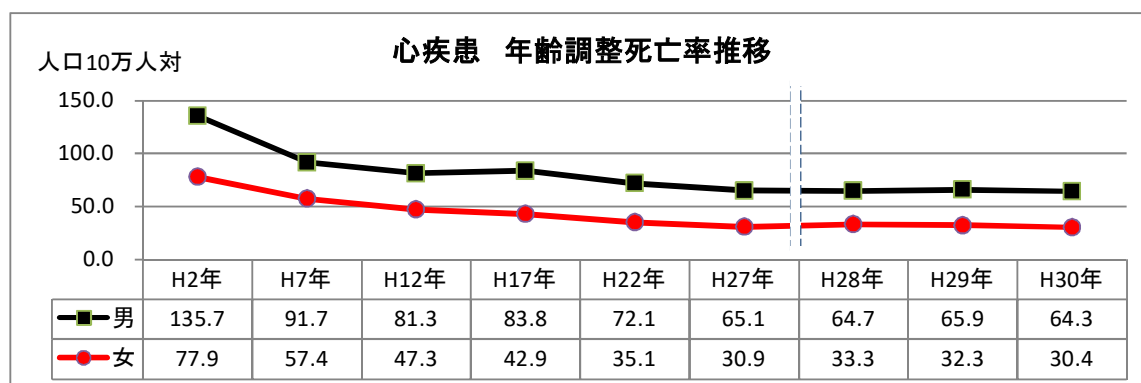
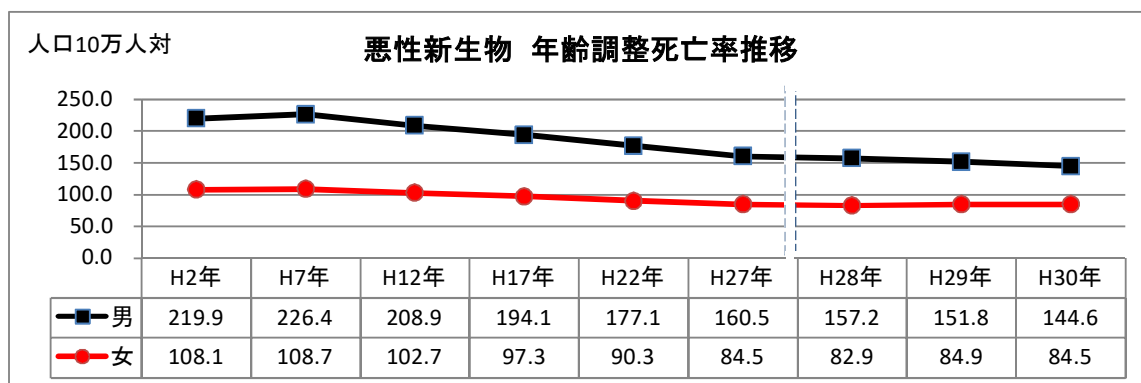


## <全国>

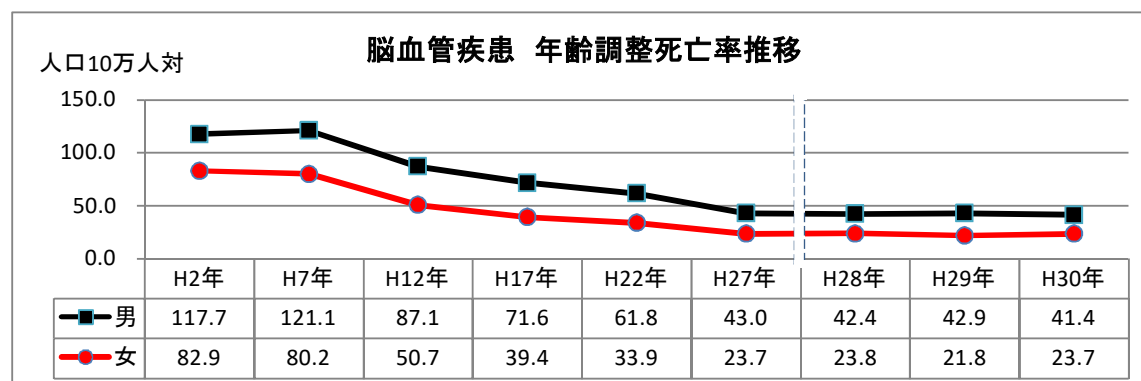


出典：死亡率：死亡数及び日本人人口（厚生労働省大臣官房統計情報部「人口動態調査」上巻付録第4表－1）から算出  
死亡数：厚生労働省大臣官房統計情報部「人口動態調査」保管統計表都道府県編死亡・死因第2表

## 悪性新生物・心疾患・脳血管疾患の年齢調整死亡率年次推移 《宮城県》



※急性心筋梗塞及びその他の虚血性心疾患



出典：平成2，7，12，17，22，27年：第2-4表 都道府県別年齢調整死亡率

平成28～30年：死亡数、人口及び昭和60年モデル人口から算出

死亡数：厚生労働省大臣官房統計情報部「人口動態調査」保管統計表都道府県編死亡・死因別

人口：総務省「人口推計」第10表 都道府県，年齢（5歳階級），男女別人口（日本人人口）

## 部位別がん死亡数及び割合

上段：死亡数（人） 下段：割合（％）

（平成30年）

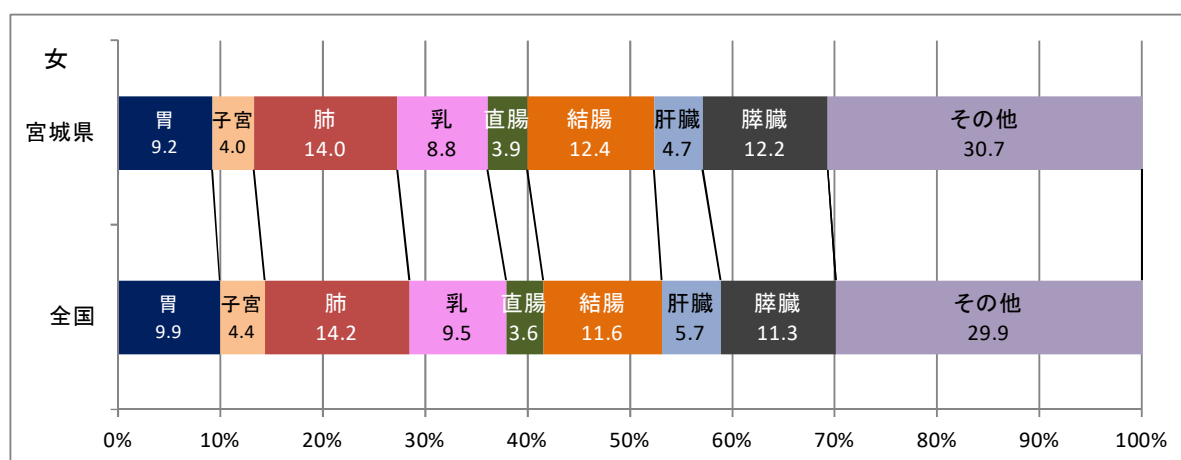
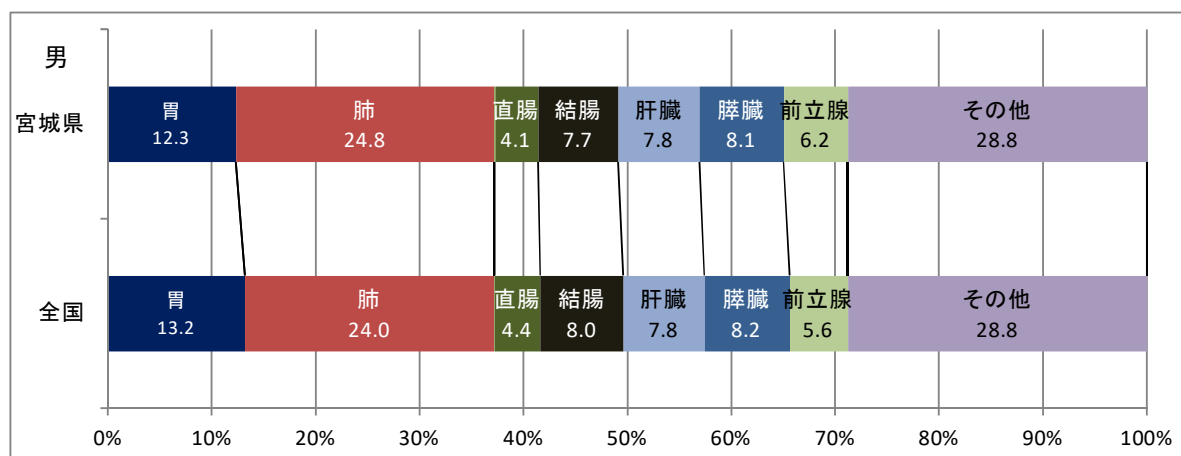
		全がん	胃がん	子宮がん	肺がん	乳がん	直腸がん	結腸がん	肝臓がん	膵臓がん	前立腺がん
宮城県	男	3,821 (100.0)	471 (12.3)	—	949 (24.8)	3 (0.1)	158 (4.1)	295 (7.7)	299 (7.8)	310 (8.1)	236 (6.2)
	女	2,805 (100.0)	258 (9.2)	113 (4.0)	394 (14.0)	247 (8.8)	108 (3.9)	348 (12.4)	133 (4.7)	343 (12.2)	—
	計	6,626 (100.0)	729 (11.0)	113 (1.7)	1,343 (20.3)	250 (3.8)	266 (4.0)	643 (9.7)	432 (6.5)	653 (9.9)	236 (3.6)
全国	男	218,625 (100.0)	28,843 (13.2)	—	52,401 (24.0)	106 (0.0)	9,631 (4.4)	17,467 (8.0)	17,032 (7.8)	17,938 (8.2)	12,250 (5.6)
	女	154,959 (100.0)	15,349 (9.9)	6,800 (4.4)	21,927 (14.2)	14,653 (9.5)	5,613 (3.6)	17,947 (11.6)	8,893 (5.7)	17,452 (11.3)	—
	計	373,584 (100.0)	44,192 (11.8)	6,800 (1.8)	74,328 (19.9)	14,759 (4.0)	15,244 (4.1)	35,414 (9.5)	25,925 (6.9)	35,390 (9.5)	12,250 (3.3)

出典）厚生労働省大臣官房統計情報部「人口動態統計」

平成30年に、宮城県においてがんで死亡した人は男性3,821人、女性2,805人で合計6,626人です。がんにより死亡全体を100とした場合の、部位別のがん死亡数では、肺がんによる死亡が1,343人（20.3％）で第1位となっています。

男女別では、男性では1位は肺がん949人（24.8％）、2位は胃がん471人（12.3％）、3位は膵臓がん310人（8.1％）です。女性では、1位は肺がん394人（14.0％）、2位は結腸がん348人（12.4％）、3位は膵臓がん343人（12.2％）です。

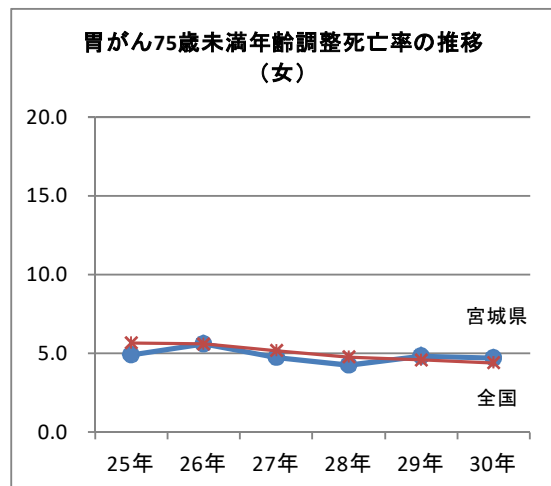
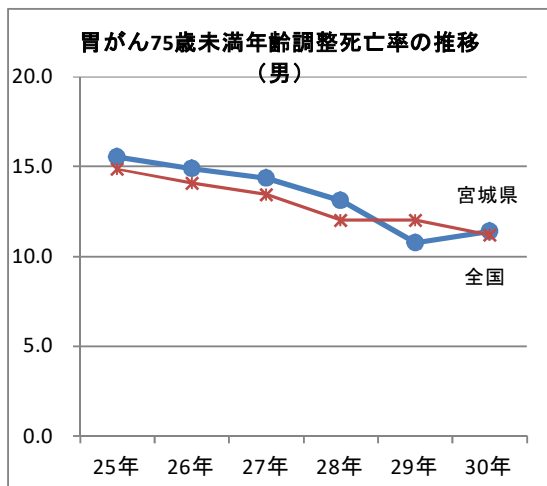
## 部位別がん死亡割合（％）（平成30年）



## 胃がんによる死亡数及び死亡率(人口10万対)の年次推移

	宮 城 県											
	計				男				女			
	死亡数	粗死亡率	年齢調整死亡率	75歳未満年齢調整死亡率	死亡数	粗死亡率	年齢調整死亡率	75歳未満年齢調整死亡率	死亡数	粗死亡率	年齢調整死亡率	75歳未満年齢調整死亡率
25年	850	36.7	15.7	10.1	567	50.2	25.1	15.5	283	23.8	8.3	4.9
26年	842	36.4	15.6	10.1	569	50.4	24.6	14.9	273	23.0	8.5	5.6
27年	756	33.0	13.9	9.5	499	44.6	21.8	14.4	257	21.9	7.4	4.8
28年	836	35.9	14.3	8.5	569	50.4	22.9	13.1	267	22.6	7.3	4.2
29年	778	33.8	12.7	7.7	501	44.5	18.9	10.8	277	23.5	7.7	4.8
30年	729	31.8	12.1	8.0	471	41.9	18.3	11.4	258	22.0	7.1	4.7

	全 国											
	計				男				女			
	死亡数	粗死亡率	年齢調整死亡率	75歳未満年齢調整死亡率	死亡数	粗死亡率	年齢調整死亡率	75歳未満年齢調整死亡率	死亡数	粗死亡率	年齢調整死亡率	75歳未満年齢調整死亡率
25年	48,632	38.7	16.2	10.1	31,978	52.3	25.1	14.9	16,654	25.8	9.2	5.7
26年	47,903	38.2	15.6	9.7	31,483	51.6	24.1	14.1	16,420	25.5	9.0	5.6
27年	46,679	37.6	14.9	9.1	30,809	50.9	23.1	13.4	15,870	24.9	8.4	5.2
28年	45,527	36.1	14.4	8.3	29,851	48.5	22.5	12.0	15,676	24.3	8.2	4.8
29年	45,226	36.3	13.4	8.2	29,745	49.0	20.8	12.0	15,481	24.2	7.6	4.6
30年	44,192	35.6	12.8	7.7	28,843	47.7	19.6	11.2	15,349	24.1	7.3	4.4

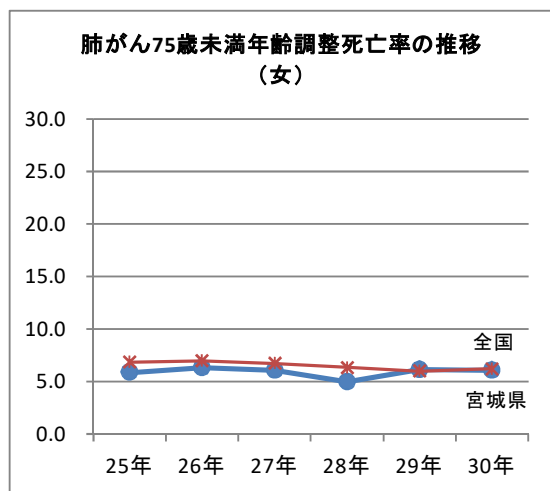
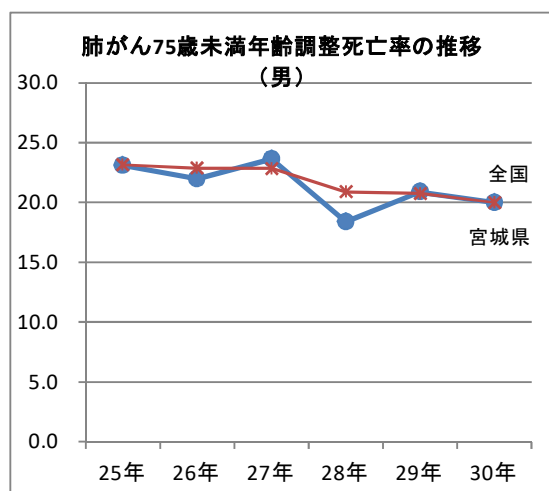


出典) 死亡数：厚生労働省大臣官房統計情報部「人口動態統計」保管統計表都道府県編死亡・死因第2表, 全国編死  
 粗死亡率：死亡数及び日本人人口から算出  
 年齢調整死亡率：死亡数，総人口及び昭和60年モデル人口から算出  
 日本人人口：平成27年（国勢調査年）は総務省「国勢調査人口等基本集計」（第4-3表）  
 総人口：平成27年（国勢調査年）は総務省「国勢調査人口等基本集計」（第4-3表）  
 国勢調査年以外は総務省「人口推計」第10表（総人口）

## 肺がんによる死亡数及び死亡率(人口10万対)の年次推移

	宮				城				県			
	計				男				女			
	死亡数	粗死亡率	年齢調整死亡率	75歳未満年齢調整死亡率	死亡数	粗死亡率	年齢調整死亡率	75歳未満年齢調整死亡率	死亡数	粗死亡率	年齢調整死亡率	75歳未満年齢調整死亡率
25年	1,329	57.4	23.8	14.2	983	87.1	41.6	23.1	346	29.1	10.2	5.9
26年	1,347	58.2	23.8	14.0	987	87.4	40.9	22.0	360	30.3	10.7	6.3
27年	1,339	58.4	23.7	14.7	996	88.9	40.9	23.6	343	29.3	10.2	6.1
28年	1,269	54.5	20.7	11.5	908	80.4	35.1	18.4	361	30.6	9.3	5.0
29年	1,362	59.1	22.0	13.3	982	87.1	36.7	20.9	380	32.3	10.3	6.1
30年	1,343	58.5	21.3	12.9	949	84.5	35.3	20.0	394	33.6	10.1	6.1

	全				国							
	計				男				女			
	死亡数	粗死亡率	年齢調整死亡率	75歳未満年齢調整死亡率	死亡数	粗死亡率	年齢調整死亡率	75歳未満年齢調整死亡率	死亡数	粗死亡率	年齢調整死亡率	75歳未満年齢調整死亡率
25年	72,734	57.9	24.0	14.7	52,054	85.1	40.2	23.2	20,680	32.1	11.3	6.8
26年	73,396	58.5	23.8	14.6	52,505	86.0	39.7	22.9	20,891	32.4	11.4	7.0
27年	74,378	59.8	23.6	14.5	53,208	88.0	39.4	22.9	21,170	33.2	11.2	6.7
28年	73,836	58.5	23.4	13.3	52,428	85.1	39.1	20.9	21,408	33.2	11.2	6.3
29年	74,120	59.5	21.9	13.1	53,002	87.4	36.6	20.8	21,118	33.0	10.3	6.0
30年	74,328	59.8	21.5	12.8	52,401	86.7	35.3	20.0	21,927	34.4	10.5	6.2

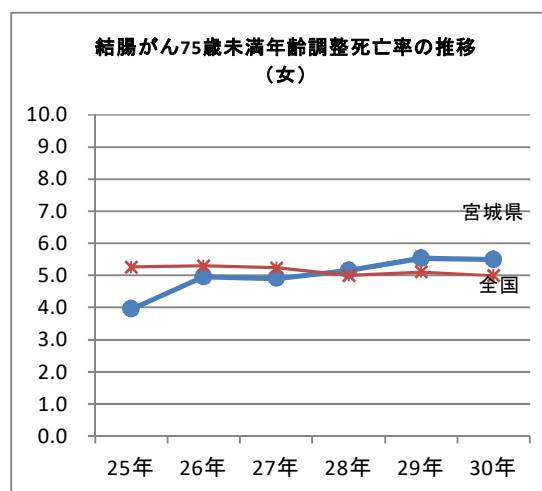
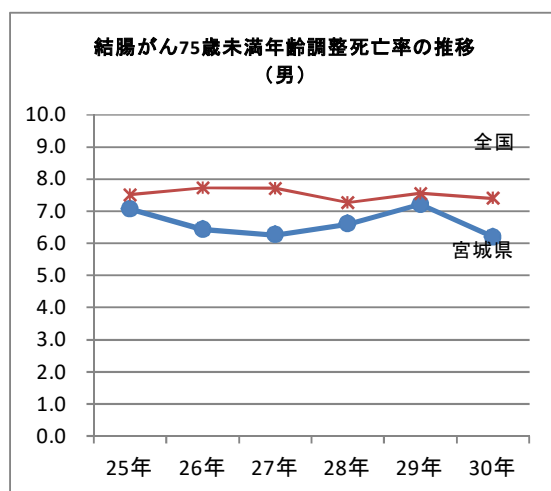


出典) 死亡数：厚生労働省大臣官房統計情報部「人口動態統計」保管統計表都道府県編死亡・死因第2表, 全国編死  
粗死亡率：死亡数及び日本人人口から算出  
年齢調整死亡率：死亡数, 総人口及び昭和60年モデル人口から算出  
日本人人口：平成27年（国勢調査年）は総務省「国勢調査人口等基本集計」（第4-3表）  
総人口：平成27年（国勢調査年）は総務省「国勢調査人口等基本集計」（第4-3表）  
国勢調査年以外は総務省「人口推計」第10表（総人口）

## 結腸がんによる死亡数及び死亡率(人口10万対)の年次推移

	宮				城				県			
	計				男				女			
	死亡数	粗死亡率	年齢調整死亡率	75歳未満年齢調整死亡率	死亡数	粗死亡率	年齢調整死亡率	75歳未満年齢調整死亡率	死亡数	粗死亡率	年齢調整死亡率	75歳未満年齢調整死亡率
25年	576	24.9	9.8	5.5	271	24.0	11.8	7.1	305	25.7	8.0	4.0
26年	593	25.6	9.9	5.7	261	23.1	11.0	6.4	332	28.0	9.0	5.0
27年	581	25.4	9.5	5.6	265	23.7	10.8	6.3	316	27.0	8.4	4.9
28年	637	27.3	10.3	5.8	292	25.8	11.6	6.6	345	29.2	9.2	5.2
29年	655	28.4	10.5	6.3	299	26.5	11.8	7.2	356	30.2	9.3	5.5
30年	643	28.0	9.9	5.8	295	26.3	10.9	6.2	348	29.7	9.1	5.5

	全				国							
	計				男				女			
	死亡数	粗死亡率	年齢調整死亡率	75歳未満年齢調整死亡率	死亡数	粗死亡率	年齢調整死亡率	75歳未満年齢調整死亡率	死亡数	粗死亡率	年齢調整死亡率	75歳未満年齢調整死亡率
25年	32,682	26.0	10.5	6.3	16,233	26.5	12.8	7.5	16,449	25.5	8.7	5.3
26年	33,297	26.5	10.6	6.5	16,478	27.0	12.8	7.7	16,819	26.1	8.8	5.3
27年	34,338	27.6	10.6	6.4	17,063	28.2	13.0	7.7	17,275	27.1	8.8	5.2
28年	34,519	27.4	10.7	6.1	17,114	27.8	13.1	7.3	17,405	27.0	8.9	5.0
29年	35,349	28.4	10.3	6.3	17,564	28.9	12.6	7.6	17,785	27.8	8.5	5.1
30年	35,414	28.5	10.2	6.2	17,467	28.9	12.3	7.4	17,947	28.2	8.4	5.0

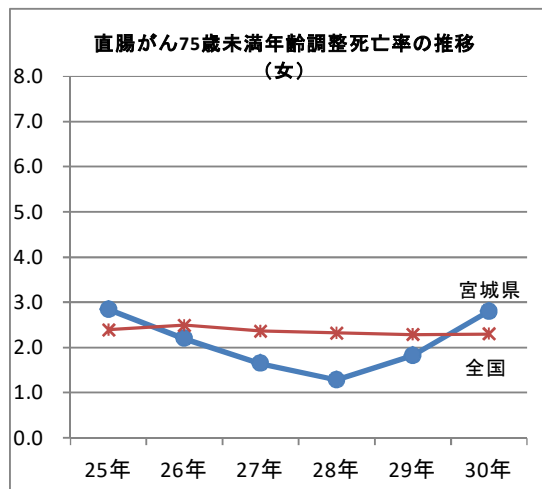
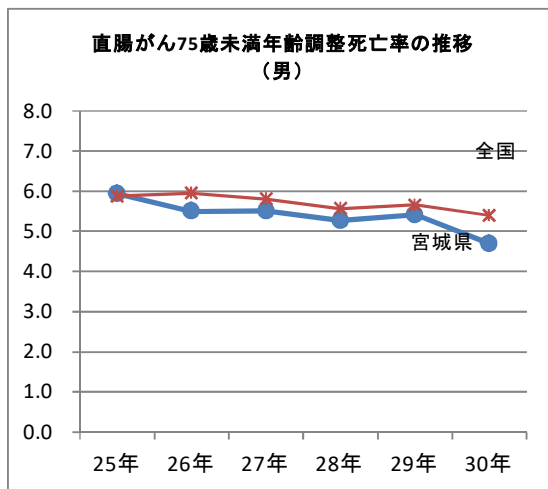


出典) 死亡数：厚生労働省大臣官房統計情報部「人口動態統計」保管統計表都道府県編死亡・死因第2表, 全国編死  
粗死亡率：死亡数及び日本人人口から算出  
年齢調整死亡率：死亡数, 総人口及び昭和60年モデル人口から算出  
日本人人口：平成27年（国勢調査年）は総務省「国勢調査人口等基本集計」（第4-3表）  
総人口：平成27年（国勢調査年）は総務省「国勢調査人口等基本集計」（第4-3表）  
国勢調査年以外は総務省「人口推計」第10表（総人口）

## 直腸がんによる死亡数及び死亡率(人口10万対)の年次推移

	宮				城				県			
	計				男				女			
	死亡数	粗死亡率	年齢調整死亡率	75歳未満年齢調整死亡率	死亡数	粗死亡率	年齢調整死亡率	75歳未満年齢調整死亡率	死亡数	粗死亡率	年齢調整死亡率	75歳未満年齢調整死亡率
25年	286	12.3	6.0	4.3	168	14.9	8.2	5.9	118	9.9	4.1	2.8
26年	266	11.5	5.3	3.8	160	14.2	7.6	5.5	106	8.9	3.4	2.2
27年	258	11.3	5.1	3.6	170	15.2	7.9	5.5	88	7.5	2.6	1.7
28年	264	11.3	4.9	3.2	175	15.5	7.8	5.3	89	7.5	2.4	1.3
29年	261	11.3	5.0	3.6	168	14.9	7.6	5.4	93	7.9	2.7	1.8
30年	266	11.6	5.0	3.8	158	14.1	6.7	4.7	108	9.2	3.7	2.8

	全				国							
	計				男				女			
	死亡数	粗死亡率	年齢調整死亡率	75歳未満年齢調整死亡率	死亡数	粗死亡率	年齢調整死亡率	75歳未満年齢調整死亡率	死亡数	粗死亡率	年齢調整死亡率	75歳未満年齢調整死亡率
25年	14,972	11.9	5.6	4.1	9,575	15.6	8.2	5.9	5,397	8.4	3.4	2.4
26年	15,188	12.1	5.7	4.2	9,699	15.9	8.2	6.0	5,489	8.5	3.5	2.5
27年	15,361	12.4	5.6	4.0	9,775	16.1	8.1	5.8	5,606	8.8	3.4	2.4
28年	15,575	12.3	5.7	3.9	9,907	16.1	8.3	5.6	5,668	8.8	3.5	2.3
29年	15,332	12.3	5.4	3.9	9,770	16.1	7.8	5.7	5,562	8.7	3.2	2.3
30年	15,244	12.3	5.2	3.8	9,631	15.9	7.6	5.4	5,613	8.8	3.2	2.3

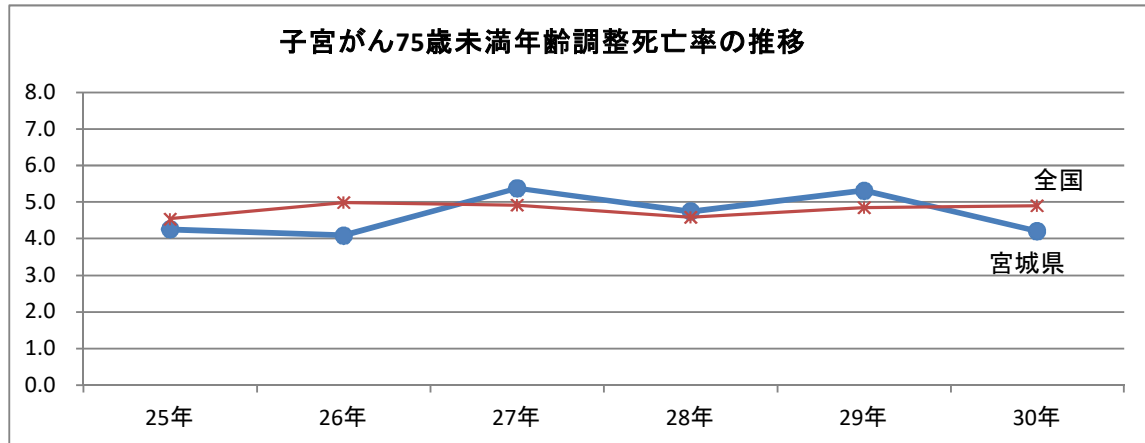


出典) 死亡数：厚生労働省大臣官房統計情報部「人口動態統計」保管統計表都道府県編死亡・死因第2表, 全国編死  
粗死亡率：死亡数及び日本人人口から算出  
年齢調整死亡率：死亡数, 総人口及び昭和60年モデル人口から算出  
日本人人口：平成27年（国勢調査年）は総務省「国勢調査人口等基本集計」（第4-3表）  
総人口：平成27年（国勢調査年）は総務省「国勢調査人口等基本集計」（第4-3表）  
国勢調査年以外は総務省「人口推計」第10表（総人口）



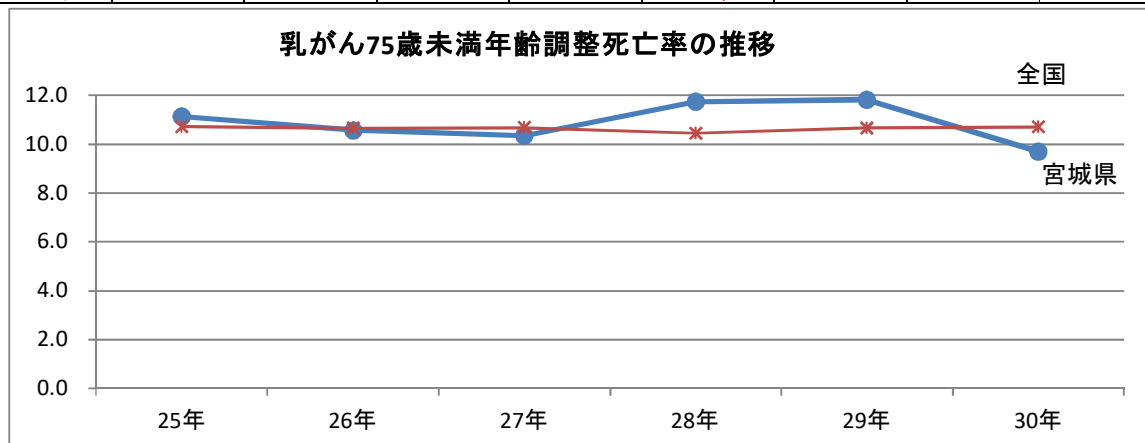
## 子宮がんによる死亡数及び死亡率(人口10万対)の年次推移

	宮 城 県				全 国			
	死亡数	粗死亡率	年齢調整死亡率	75歳未満年齢調整死亡率	死亡数	粗死亡率	年齢調整死亡率	75歳未満年齢調整死亡率
25年	94	7.9	4.8	4.3	6,033	9.4	5.2	4.5
26年	99	8.3	4.7	4.1	6,429	10.0	5.7	5.0
27年	132	11.3	6.2	5.4	6,429	10.1	5.6	4.9
28年	112	9.5	5.5	4.7	6,345	9.8	5.5	4.6
29年	126	10.7	6.0	5.3	6,611	10.3	5.5	4.8
30年	113	9.6	4.9	4.2	6,800	10.7	5.6	4.9



## 乳がんによる死亡数及び死亡率(人口10万対)の年次推移

	宮 城 県				全 国			
	死亡数	粗死亡率	年齢調整死亡率	75歳未満年齢調整死亡率	死亡数	粗死亡率	年齢調整死亡率	75歳未満年齢調整死亡率
25年	227	19.1	12.1	11.1	13,148	20.4	11.9	10.7
26年	238	20.1	11.9	10.6	13,240	20.6	11.8	10.7
27年	229	19.5	11.4	10.3	13,584	21.3	11.9	10.7
28年	272	23.1	13.6	11.7	14,015	21.7	12.3	10.4
29年	281	23.7	13.0	11.8	14,384	22.3	12.0	10.7
30年	247	21.1	11.2	9.7	14,653	22.3	12.1	10.7



出典) 死亡数：厚生労働省大臣官房統計情報部「人口動態統計」保管統計表都道府県編死亡・死因第2表、全国編死因・第9表  
 粗死亡率：死亡数及び日本人人口から算出  
 年齢調整死亡率：死亡数、総人口及び昭和60年モデル人口から算出  
 日本人人口：平成27年（国勢調査年）は総務省「国勢調査人口等基本集計」（第4-3表）  
 総人口：平成27年（国勢調査年）は総務省「国勢調査人口等基本集計」（第4-3表）  
 国勢調査年以外は総務省「人口推計」第10表（総人口）

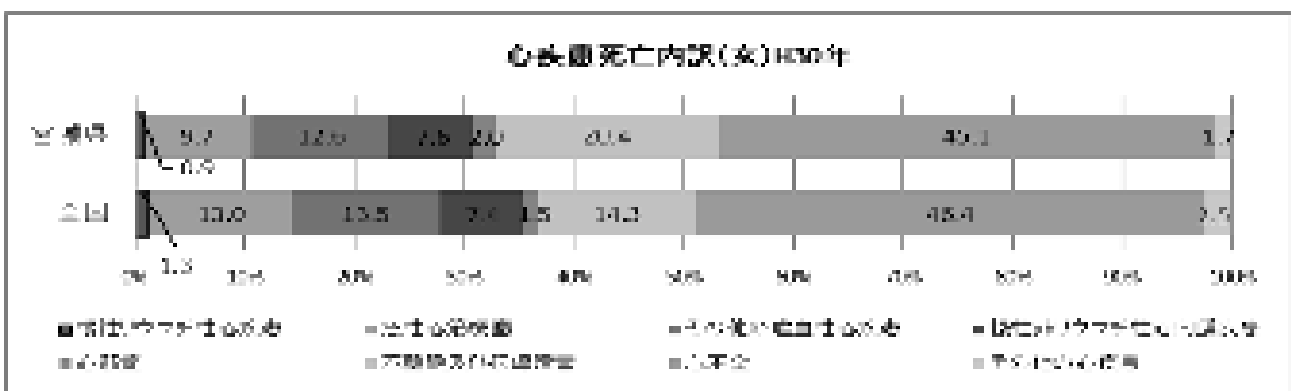
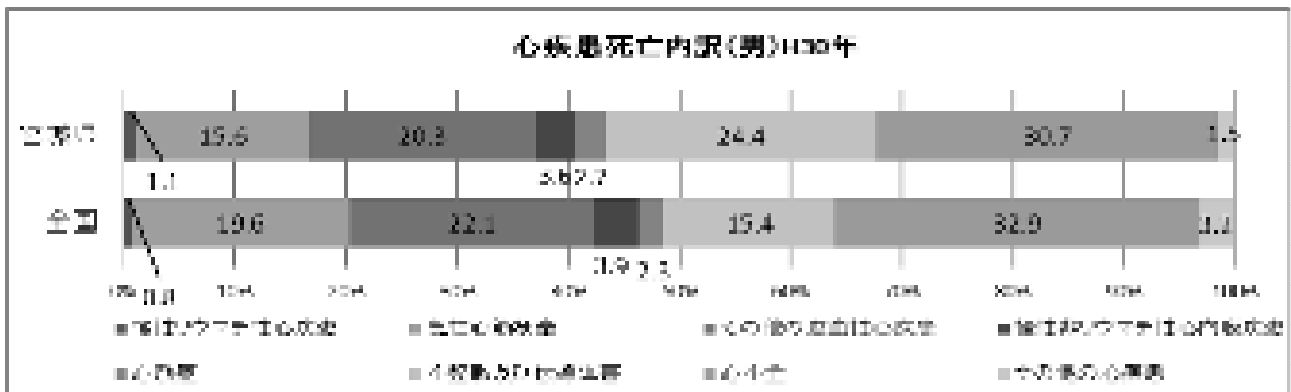
## 【心疾患】

宮城県における平成30年の心疾患による死亡数は男性1,845人、女性2,021人で、男性では、心不全が567人(心疾患全体に占める割合:30.7%)、次いで不整脈及び伝導障害が450人(24.4%)、その他の虚血性心疾患が375人(20.3%)となっています。女性では、心不全911人(45.1%)が最も多く、次いで不整脈及び伝導障害413人(20.4%)、その他の虚血性心疾患254人(12.6%)となっています。

心疾患の年齢調整死亡率及び死亡者の性・疾病別年次推移(単位:人)

男性	H28	H29	H30	女性	H28	H29	H30
(宮城県)年齢調整死亡率	64.7	65.9	64.3	(宮城県)年齢調整死亡率	33.3	32.3	30.4
心疾患総数(人)	1,717	1,866	1,845	心疾患総数(人)	1,945	2,014	2,021
慢性リウマチ性心疾患	13	7	21	慢性リウマチ性心疾患	25	23	19
急性心筋梗塞	271	270	288	急性心筋梗塞	240	186	196
その他の虚血性心疾患	347	363	375	その他の虚血性心疾患	247	262	254
慢性非リウマチ性心内膜疾患	81	93	67	慢性非リウマチ性心内膜疾患	156	130	153
心筋症	63	62	49	心筋症	60	47	41
不整脈および伝導障害	411	470	450	不整脈および伝導障害	430	462	413
心不全	481	561	567	心不全	747	871	911
その他の心疾患	50	40	28	その他の心疾患	40	33	34
(全国)年齢調整死亡率	64.6	63.7	63.0	(全国)年齢調整死亡率	33.1	32.7	32.3
心疾患総数(人)	93,453	96,330	98,035	心疾患総数(人)	104,617	108,538	110,186
慢性リウマチ性心疾患	741	775	746	慢性リウマチ性心疾患	1,525	1,522	1,484
急性心筋梗塞	20,476	19,978	19,207	急性心筋梗塞	15,461	14,978	14,300
その他の虚血性心疾患	19,967	20,504	21,655	その他の虚血性心疾患	14,580	14,408	14,920
慢性非リウマチ性心内膜疾患	3,496	3,817	3,853	慢性非リウマチ性心内膜疾患	7,552	8,076	8,166
心筋症	2,150	2,282	2,206	心筋症	1,652	1,742	1,672
不整脈及び伝導障害	15,125	14,522	15,059	不整脈及び伝導障害	15,928	15,628	15,796
心不全	28,265	31,303	32,212	心不全	45,305	49,527	51,099
その他の心疾患	3,233	3,149	3,097	その他の心疾患	2,614	2,657	2,749

資料: 死亡数: 厚生労働省大臣官房統計情報部「人口動態統計」, 年齢調整死亡率: 人口推計(10月1日現在, 日本人人口)にて算出。



## 【脳血管疾患】

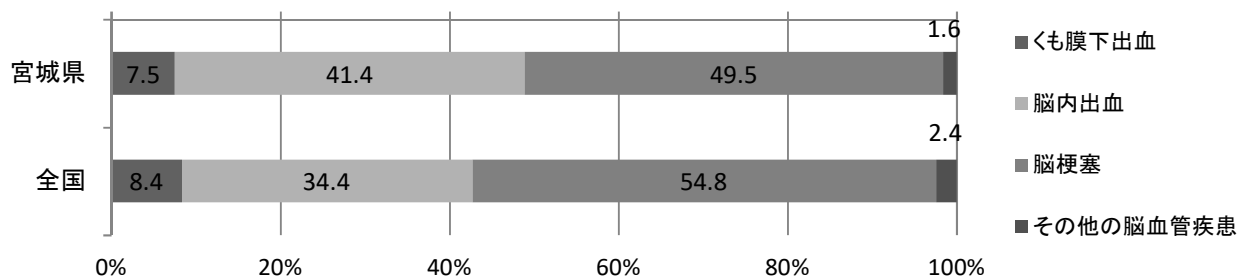
宮城県における平成30年の脳血管疾患による死亡数は男性1,145人、女性1,283人で、男性では脳梗塞567人(脳血管疾患全体に占める割合:49.5%)で最も多く、次いで脳内出血474人(41.4%)、くも膜下出血86人(7.5%)です。女性では脳梗塞678人(52.8%)で最も多く、次いで脳内出血412人(32.1%)、くも膜下出血166人(12.9%)です。

脳血管疾患の年齢調整死亡率及び死亡者の性・疾病別年次推移

男性	H28	H29	H30	女性	H28	H29	H30
(宮城県)年齢調整死亡率	42.4	42.9	41.4	(宮城県)年齢調整死亡率	23.8	21.8	23.7
脳血管疾患総数(人)	1,112	1,168	1,145	脳血管疾患総数(人)	1,200	1,201	1,283
くも膜下出血	81	79	86	くも膜下出血	146	138	166
脳内出血	426	456	474	脳内出血	348	383	412
脳梗塞	584	608	567	脳梗塞	682	657	678
その他の脳血管疾患	21	25	18	その他の脳血管疾患	24	23	27
(全国)年齢調整死亡率	36.2	35.5	34.2	(全国)年齢調整死亡率	20.0	19.4	18.8
脳血管疾患総数(人)	52,718	53,198	52,398	脳血管疾患総数(人)	56,635	56,698	55,788
くも膜下出血	4,558	4,536	4,385	くも膜下出血	7,764	7,774	7,611
脳内出血	17,544	17,885	18,013	脳内出血	14,440	14,774	15,034
脳梗塞	29,388	29,499	28,727	脳梗塞	32,908	32,631	31,638
その他の脳血管疾患	1,228	1,278	1,273	その他の脳血管疾患	1,523	1,519	1,505

資料:死亡数:厚生労働省大臣官房統計情報部「人口動態統計」,年齢調整死亡率:人口推計(10月1日現在,日本人人口)にて算出。

脳血管疾患による死亡内訳(男)H30年



脳血管疾患による死亡内訳(女)H30年

