

平成30年産

気仙沼・南三陸 稲作情報 第4号

平成30年6月12日発行

宮城県気仙沼農業改良普及センター

TEL 0226-25-8069 FAX 0226-22-1606

<http://www.pref.miyagi.jp/soshiki/ks-tihouken-n/kesennumanoukai.html>

今後の管理のポイント

- ・分けつのは発生を促進させる適切な水管理を行いましょう。
- ・除草剤の効果を持続させるため、田面を露出しないようにしましょう。
- ・補植用残苗は、いもち病の発生源となるので、早急に処分しましょう。

1 水稻生育調査ほの生育概況（移植）

- ・本吉ひとめぼれでは、草丈・茎数は平年を上回り、葉数は平年並となっており、生育は概ね順調です。
- ・志津川ひとめぼれ、だて正夢の生育は概ね順調です。
- ・管内の生育についても概ね順調に経過しています。

表1 水稻生育調査結果（6月11日）

| 品 種 地区名 | | 田植日 | 栽植密度 (株/㎡) | 草丈 (cm) | 茎数 (本/㎡) | 葉数 (枚) | 葉色 (GM) |
|--------------------|-------|-------|---------------|------------|-------------|-----------|------------|
| ひとめぼれ 気仙沼市（本吉町） | 本 年 | 5月15日 | 19.3 | 25.4 | 260.6 | 6.3 | 35.6 |
| | 平年比・差 | +1 | 97% | 108% | 127% | -0.1 | 98% |
| ひとめぼれ 南三陸町（志津川） | 本 年 | 5月18日 | 17.2 | 28.8 | 340.6 | 6.9 | 38.1 |
| だて正夢 気仙沼市（本吉町） | 本 年 | 5月16日 | 18.6 | 30.7 | 247.4 | 6.5 | 36.8 |

注1) 平年比・差は平成25年から平成29年までの5か年の平均値と本年調査結果の比較。

注2) 志津川ひとめぼれは本年度から、だて正夢は平成29年から調査開始のため平年値はなし。

2 気象の概況

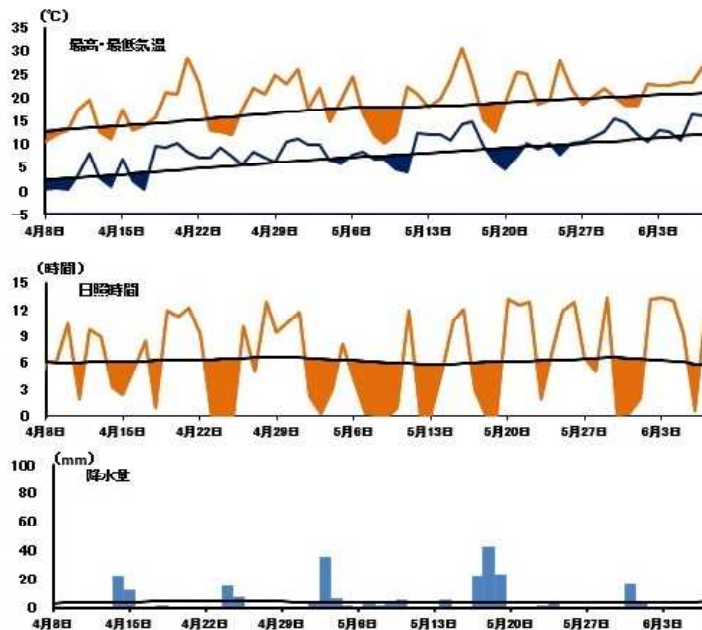


図1 気象経過図（気仙沼アメダス：4月8日～6月10日）

宮城県を含む東北南部は、平年より2日早い6月10日ごろに梅雨入りしたとみられます（仙台管区气象台発表）。梅雨明けの平年は7月25日ごろです。

3 直播栽培普及展示ほの生育概況（鉄コーティング湛水直播）

- ・気仙沼市本吉町の直播栽培普及展示ほにおいて（鉄コーティング湛水直播・ひとめぼれ）播種日は平年より1日遅い5月15日でした。6月11日調査では、草丈・茎数ともに平年を上回り、生育は順調に進んでいます。

表2 直播栽培普及展示ほ生育調査結果（6月11日）

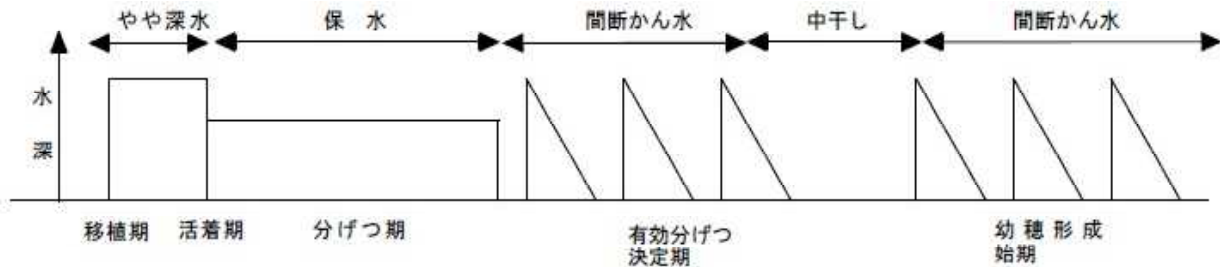
| 品 種 地区名 | | 播種日 | 草丈 (cm) | 茎数 (本/m ²) | 葉数 (枚) |
|------------|-------|-------|------------|---------------------------|-----------|
| ひとめぼれ | 本 年 | 5月15日 | 19.5 | 189.9 | 3.5 |
| 気仙沼市（本吉町） | 平年比・差 | +1 | 139% | 154% | -0.3 |

注）平年比・差（参考値）は平成26年から平成29年までの4か年の平均値と本年調査結果の比較。

4 今後の管理の留意点

【水管理】

- ・水深2～3cm程度の浅水管理で水温と地温を上昇させ、分けつ発生を促しましょう。
- ・低温や強風が予想される場合には5～6cm程度の深水としましょう。



【雑草防除】

- ・初期剤や初中期一発剤を散布したほ場でも残草があれば、雑草の種類や葉齢、稲の葉齢を確認し、適切な薬剤で適期に防除しましょう。
- ・ヒエやイヌホタルイ等の雑草は、稲の出穂前に斑点米カメムシ類を水田に呼び寄せます。またシズイにもアカスジカスミカメが寄生・産卵します。雑草対策を徹底しましょう。
- ・畦畔や農道、雑草地、休耕田等のイネ科雑草は、カメムシ類の主な増殖源となるので、計画的な草刈りを行い、カメムシ類の増殖を抑えましょう。

【病虫害防除】

①いもち病

発生予察第4号（平成30年6月6日、宮城県病虫害防除所）

| 病虫害名 | 発生時期 (発生開始期) | 発生量 |
|------|-------------------------|-----|
| 葉いもち | 平年並 (7月第1半旬:7/1～7/5) | 平年並 |

- ・補植用の残苗は、本田でのいもち病の発生源となります。まだ、残苗がほ場にある場合は、早急に処分しましょう。
- ・箱施用剤による予防防除を行っていない場合は、水面施用剤を防除適期に散布しましょう。
- ・箱施用剤等による予防防除を実施した場合でも、発病が見られたときは、速やかに茎葉散布剤で防除してください。
- ・葉いもちは、直接収量や品質に影響を及ぼす穂いもちの伝染源となります。病徴が進展してからの防除では十分な効果が期待できないため、水田をこまめに見回り、早期発見・早期防除に努めましょう。

②イネドロオイムシ

発生予察第4号（平成30年6月6日，宮城県病害虫防除所）

| 病害虫名 | 発生時期 (幼虫加害盛期) | 発生量 |
|----------|---------------------------|-----|
| イネドロオイムシ | 平年並 (6月第5半旬:6/21~6/25) | やや少 |

- 6月の気象が曇雨天で経過すると成虫の産卵期間が長引き，幼虫の加害期間も長くなります。今後の気象経過に注意し，発生が長引く場合は追加防除を実施しましょう。
- 殺虫剤を育苗箱処理した水田でイネドロオイムシの発生が多い場合は，薬剤抵抗性が発達している可能性がありますので，普及センター等にご相談ください。

5 今後の気象

東北地方 1か月予報
(6月2日から7月1日までの天候見通し)
平成30年6月7日
仙台管区气象台 発表

<予想される向こう1か月の天候>
向こう1か月の出現の可能性が最も大きい天候と、特徴のある気温、降水量等の確率は以下のとおりです。
平年と同様に曇りや雨の日が多いでしょう。
向こう1か月の平均気温は、平年並または低い確率ともに40%です。
週別の気温は、1週目は、低い確率60%です。2週目は、平年並の確率50%です。

<向こう1か月の気温、降水量、日照時間の各階級の確率(%)>

| | 低い(少ない) | 平年並 | 高い(多い) |
|-----------------|---------|-----|--------|
| 【気温】 東北地方 | 40 | 40 | 20 |
| 【降水量】 東北地方 | 30 | 40 | 30 |
| 【日照時間】 東北地方太平洋側 | 40 | 30 | 30 |

<気象経過の各階級の確率(%)>

| | 低い | 平年並 | 高い |
|------------|----|-----|----|
| 1週目 東北地方 | 60 | 30 | 10 |
| 2週目 東北地方 | 30 | 50 | 20 |
| 3~4週目 東北地方 | 30 | 40 | 30 |

<予報の対象期間>

- 1か月：6月9日(土)~7月8日(日)
- 1週目：6月9日(土)~6月15日(金)
- 2週目：6月16日(土)~6月22日(金)
- 3~4週目：6月23日(土)~7月6日(金)

4月1日~6月30日は「春の農作業安全確認運動」の実施期間です。
スローガン「まずはワンチェック，ワンアクションで農作業安全」
6月1日~8月31日は「農薬危害防止運動」の実施期間です。

- 次回の水稻生育調査は6月20日(水)に行います。
- 次号の「気仙沼・南三陸稲作情報」は6月下旬の発行を予定しています。