



大崎広水・浄水場だより

～令和5年度第2号～

宮城県大崎広域水道事務所
令和 6年1月15日 発行

能登半島地震で被害に遭われた方々に、心よりお見舞い申し上げますと共に、1日も早い復旧をお祈りいたします。

1. 事務所からのお知らせ

○灯油等を燃料とする暖房器具を使用している方々へ

ホームタンク等から暖房器具へ給油する際は目を離さず、油類が漏れて水路や河川等に流入しないよう十分注意願います。

麓山浄水場と中峰浄水場は鳴瀬川や吉田川から取水し、浄水処理した水道水を大崎市や栗原市、富谷市など10市町村に供給しております。しかし、河川に油類が流入すると浄水処理を停止せざるを得なくなるため、長期間断水を招く場合があります。

河川に油類を流入させると、原因者が処理費用を負担することになりますので、給油時などは目を離さず、確実に栓やコック等を閉め、河川に流入させないようご注意をお願いします。

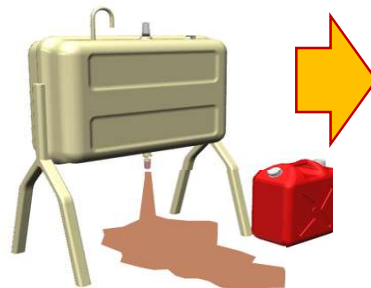
【給油時の注意】

- ◆給油作業時は目を離さないこと。
- ◆栓やコック等はしっかり閉めること。

給油作業の際は必ず確認しましょう！

【油類が河川へ流入した場合の処理状況【右写真】】

油類が河川に流入すると、油成分を除去する必要があるほか、浄水場や農業用水への取水停止など多大な影響を及ぼす場合があります。またその処理費用等は原因者が負担することになります。



もしも河川に油類が流入しているのを見つけた場合には、**最寄りの市町村役場か消防署**、河川を管理する**県土木事務所**に連絡願います。

2. 水質状況について

浄水場では水道法に基づき、浄水処理過程や浄水場出口などでの水質検査を実施しております。令和5年8月から12月までの水質状況は以下のとおりです。引き続き、水質検査等による監視強化とホームページによる情報発信等、良質な水の安定供給に取り組んで参ります。

【令和5年8月～令和5年12月の水質概況】

取水口上流の降雨による濁度の影響からか、送水側で残留塩素が低くなる傾向が10月まで見られたので、引き続き送水残塩を高くすることで対応し、水質への影響はありませんでした。

また、カビ臭原因物質の発生の都度、活性炭を注入することで、安定した水質状況を保ちました。

毎日試験結果（月ごと）

令和5年度

「(株)みずむすびマネジメントみやぎ」のホームページより

麓山第一調整池

項目	測定回数	R5年									R6年			通年
		4月 30	5月 31	6月 30	7月 31	8月 31	9月 30	10月 31	11月 30	12月 31	1月 31	2月 29	3月 31	
温 (°C)	最大値	17.1	23.4	26.4	32.8	32.9	29.5	21.1	18.0	13.0				
	最小値	6.6	6.9	15.8	20.3	26.1	17.4	10.7	0.9	-0.8				
	平均値	12.3	16.9	21.3	26.5	28.5	24.0	15.6	9.5	3.8				
温 (°C)	最大値	10.9	16.4	19.5	24.0	24.2	23.5	19.0	14.4	8.9				
	最小値	7.9	10.3	15.0	17.9	20.9	19.2	13.1	8.0	5.1				
	平均値	9.0	13.0	17.1	20.4	22.8	21.6	15.4	11.4	7.2				
pH	最大値	7.6	7.6	7.6	7.6	7.6	7.6	7.6	7.6	7.6				
	最小値	7.5	7.5	7.5	7.5	7.5	7.5	7.5	7.4	7.5				
	平均値	7.6	7.5	7.5	7.6	7.6	7.6	7.6	7.5	7.5				
度 (度)	最大値	<0.05	<0.05	<0.05	<0.05	<0.05	<0.05	<0.05	<0.05	<0.05				
	最小値	<0.05	<0.05	<0.05	<0.05	<0.05	<0.05	<0.05	<0.05	<0.05				
	平均値	<0.05	<0.05	<0.05	<0.05	<0.05	<0.05	<0.05	<0.05	<0.05				
度 (度)	最大値	<0.5	<0.5	<0.5	<0.5	<0.5	0.5	<0.5	<0.5	<0.5				
	最小値	<0.5	<0.5	<0.5	<0.5	<0.5	<0.5	<0.5	<0.5	<0.5				
	平均値	<0.5	<0.5	<0.5	<0.5	<0.5	<0.5	<0.5	<0.5	<0.5				
残留塩素 (mg/L)	最大値	0.66	0.67	0.73	0.83	0.85	0.90	0.84	0.76	0.67				
	最小値	0.57	0.57	0.62	0.68	0.74	0.77	0.69	0.67	0.58				
	平均値	0.61	0.62	0.65	0.75	0.79	0.83	0.75	0.70	0.62				

中峰調整池

項目	測定回数	R5年									R6年			通年
		4月 30	5月 31	6月 30	7月 31	8月 31	9月 30	10月 31	11月 30	12月 31	1月 31	2月 29	3月 31	
温 (°C)	最大値	22.4	25.9	30.5	35.0	33.4	31.9	24.4	19.7	14.8				
	最小値	10.6	9.6	16.4	19.6	26.8	18.1	12.0	2.7	-0.8				
	平均値	15.9	19.1	23.7	28.3	29.7	25.1	17.2	11.8	6.0				
温 (°C)	最大値	12.1	16.4	20.3	24.9	25.0	24.0	21.1	15.7	8.7				
	最小値	8.6	12.9	16.8	20.0	22.7	20.7	14.1	8.7	5.2				
	平均値	10.4	14.6	18.5	21.4	24.1	22.6	16.7	11.8	7.1				
pH	最大値	7.6	7.6	7.6	7.6	7.6	7.6	7.5	7.6	7.6				
	最小値	7.5	7.5	7.5	7.5	7.5	7.5	7.5	7.5	7.5				
	平均値	7.5	7.5	7.5	7.5	7.5	7.5	7.5	7.5	7.5				
度 (度)	最大値	<0.05	<0.05	<0.05	<0.05	<0.05	<0.05	<0.05	<0.05	<0.05				
	最小値	<0.05	<0.05	<0.05	<0.05	<0.05	<0.05	<0.05	<0.05	<0.05				
	平均値	<0.05	<0.05	<0.05	<0.05	<0.05	<0.05	<0.05	<0.05	<0.05				
度 (度)	最大値	<0.5	<0.5	<0.5	<0.5	<0.5	<0.5	<0.5	<0.5	<0.5				
	最小値	<0.5	<0.5	<0.5	<0.5	<0.5	<0.5	<0.5	<0.5	<0.5				
	平均値	<0.5	<0.5	<0.5	<0.5	<0.5	<0.5	<0.5	<0.5	<0.5				
残留塩素 (mg/L)	最大値	0.60	0.65	0.61	0.90	0.93	0.95	0.90	0.82	0.66				
	最小値	0.52	0.56	0.55	0.55	0.80	0.74	0.73	0.65	0.58				
	平均値	0.57	0.60	0.58	0.66	0.87	0.86	0.79	0.76	0.61				

3. 令和5年度の工事について

良質で安全・安心な水を安定供給するため、県では耐震性を有する管材を用いた管路の更新工事を推進したり施設の維持管理に取り組んでいます。

ここでは、事業中の工事箇所の完成状況や進捗状況を紹介します。なお、工事現場付近を通行される際は、誘導員の指示に従い安全に通行されますよう御協力願います。

(1) 南郷枝線管路更新

南郷枝線は大崎市松山地区で分岐して南郷受水地に至る約2kmの管路です。送水管布設後40年以上経過しているため、令和3年度から地震に強い水道管に更新しています。

① 令和4年度

南郷枝線管路更新工事 ＜大崎市鹿島台木間塚 柿ノ木平地内外＞

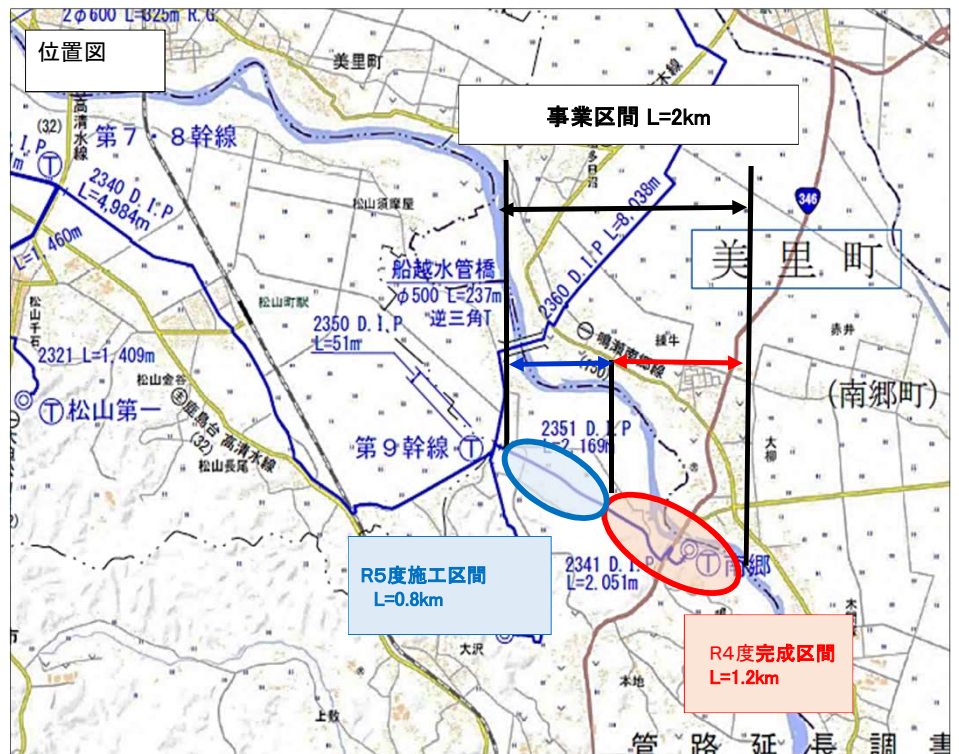
約2キロある管路の内
今回の工事区間約1.2km
の管路を**更新**しました。



工事完成状況

【管路更新工事】

- 工事概要・送水管布設工 (φ200mm) L=1,231m
- 工期：R5.2.17～R5.12.22
- 受注業者：我妻建設(株)



この地図は、国土地理院の承認を得て、同院発行の電子地形図を複製(平26情複第895号)して作成した大崎広域水道事務所管内図に加筆したものである。

② 令和5年度 南郷枝線管路更新工事 ＜大崎市鹿島台船越地内＞

南郷枝線は大崎市松山地区で分岐して南郷受水地に至る約2kmの管路です。「①令和4年度南郷枝線管路更新工事」で更新した1.2kmの更新区間の**残りの約0.8km**を更新しています。

【管路更新工事】

- 工事概要
 - ・ 送水管布設工(φ200mm) L=834m
- 工期：R5.10.24～R6.3.29
- 受注業者：(株)ダイマル

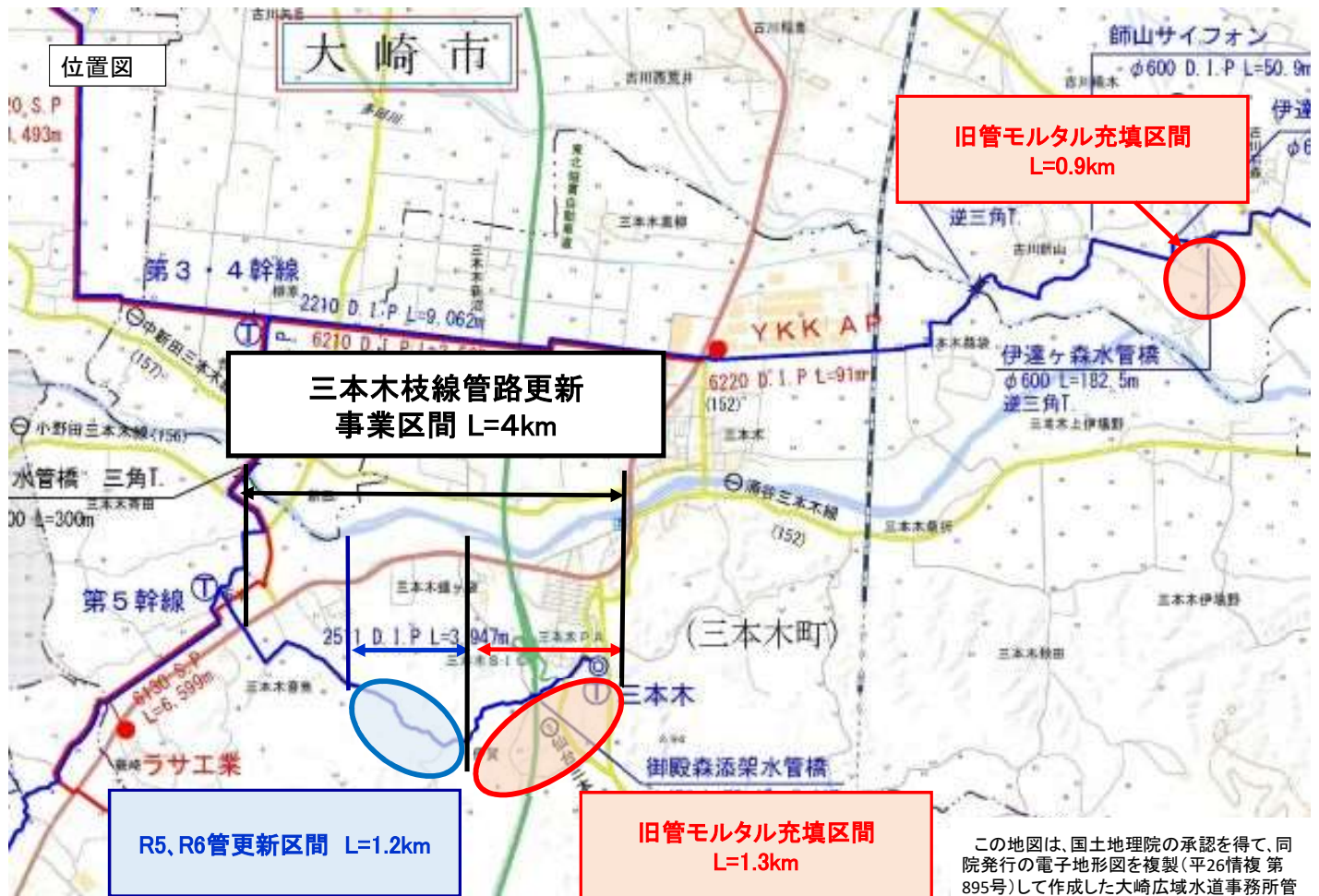


R5工事施工状況



(2)三本木枝線管路更新

三本木枝線は大崎市三本木地区で分岐して三本木受水地に至る約4kmの管路です。南郷枝線と同様、送水管布設後40年以上経過しているため、令和2年度から地震に強い水道管に更新しています。



この地図は、国土地理院の承認を得て、同院発行の電子地形図を複製(平26情複第895号)して作成した大崎広域水道事務所管内図に加筆したものである。

①令和5年度 三本木枝線外既設管充填工事<大崎市三本木蟻ヶ袋外>

管路を新しく敷設したことで、使用しなくなった古い管に、管が潰れないようにモルタルを充填します。

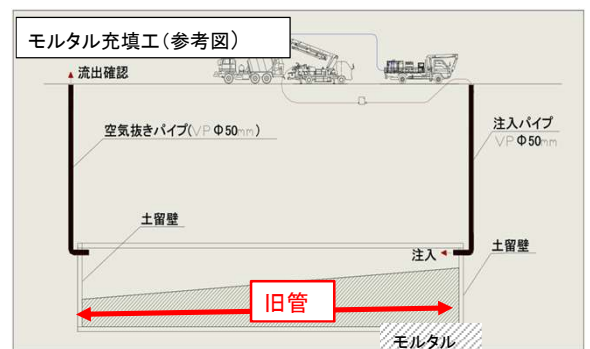
【モルタル充填工事】

○工事概要・送水管布設工

- ・三本木枝線 (φ450mm) L=約1.3km
- ・涌谷幹線(古川師山) (φ600mm) L=約0.9km

○工期：R5.11.10～R6.3.15

○受注業者：(有)小野寺土建



②令和5年度～令和6年度 三本木枝線管路更新工事<大崎市三本木坂本地内>

約4キロある管路の内、今回は坂本地区の約1.2km区間の大崎広域水道と大崎市水道の管路を更新します。

【管路更新工事】

○工事概要・送水管布設工

- | | |
|-------------------|-------------------|
| 大崎広域水道 | 大崎市水道 |
| (φ300mm) L=約0.2km | (φ150mm) L=約1.2km |
| (φ450mm) L=約1km | |

○工期：R5.10.24～R7.2.28 ○受注業者：我妻建設(株)

(3) 令和5年度 伸縮可とう管補強工事<加美郡加美町四日市場地内外>



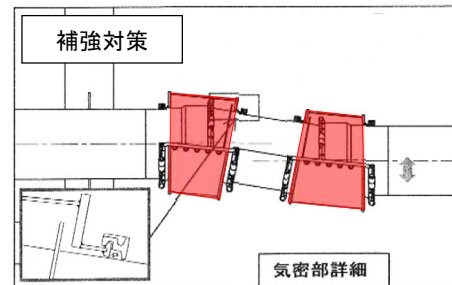
この地図は、国土地理院の承認を得て、同院発行の電子地形図を複製(平26情複第895号)して作成した大崎広域水道事務所管内図に加筆したものである。

過年度の調査で補強対策が必要と判定された伸縮可とう管箇所について、地震による継手部の離脱や漏水等を防止するため補強工事を実施しています。加美町四日市場から下新田地区の制水弁室付近の伸縮可とう管の補強を行っています。



事前現場調査終了後状況

- 工事概要
 - ・伸縮可とう管補強
(φ1000mm) N=2箇所
(φ900mm) N=3箇所
- 工期：R5.9.22~R6.3.27
- 受注業者：我妻建設(株)



(4) 令和5年度 桔梗平工水幹線管路防護工事<大衡村駒場字上横前地内>



この地図は、国土地理院の承認を得て、同院発行の電子地形図を複製(平26情複第895号)して作成した大崎広域水道事務所管内図に加筆したものである。

国土交通省の国道4号4車線化工事に伴い、大衡村駒場字上横前地内における、村道の付け替えに伴う、管路の補強工事及び弁室の嵩上げを行っています。

4車線化工事と工程調整を図りながら工事を円滑に実施しています。



施工状況

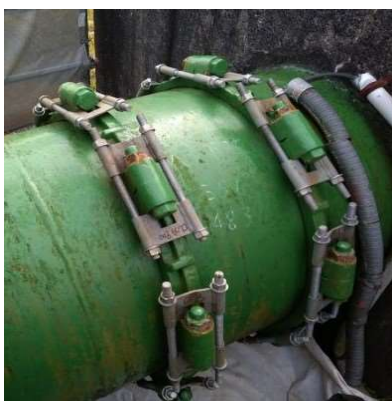
- 工事概要
 - ・既設管防護工 L=約40m
 - ・弁室嵩上げ工 N=1基
- 工期：R5.8.22~R6.3.22
- 受注業者：村上建設工業(株)

(5) 令和5年度 水管橋伸縮管ボルト取替外工事<加美町米泉字高田地内外>

設置から40年以上経過している水管橋7橋(高田水管橋、船越水管橋、西川水管橋、北屋敷水管橋、土手前水管橋、氷室水管橋、荒川水管橋)の伸縮管ボルト、空気弁用補修弁6箇所及び船越水管橋の歩廊について修繕を行っています。



この地図は、国土地理院の承認を得て、同院発行の電子地形図を複製(平26情複 第895号)して作成した大崎広域水道事務所管内図に加筆したものである。



ボルト交換前



ボルト交換作業中



ボルト交換後

○工事概要

- 水管橋伸縮管ボルト取替工 N=26基
- 不断水空気弁用補修弁取替工 N=6箇所
- 船越水管橋歩廊修繕工 一式

○工期：R5.9.28～R6.3.15

○受注業者：(株)エムティーエム

(6) 令和5年度 田尻川水管橋既設管撤去工事(その2) <大崎市田尻大沢地内>

田尻川に架かる市道橋に添架されていた水管橋は、大崎市の橋梁改築に伴い廃止したため、県では新たに独立した水管橋を整備（令和3年度完成）しました。

今回は、令和5年11月に撤去した、田尻川添架水管橋に接続されていた古い水道管の撤去を行っています。



古い水道管の撤去工事状況



水管橋本体の完成状況

工事箇所

○工事概要

- ・既設管撤去(DIPφ500) L=約90m
- 工期：R5.9.25~R6.3.29
- 受注業者：我妻建設(株)

この地図は、国土地理院の承認を得て、同院発行の電子地形図を複製(平26情複第895号)して作成した大崎広域水道事務所管内図に加筆したものである。

4 令和5年度 水管橋定期点検業務について

大崎広域水道事務所では、5年に1回の頻度でドローンを使って水管橋の定期点検を実施し、送水の安定供給に不可欠な水管橋を適切に管理しています。

今年度は重要幹線に位置する高倉水管橋他3橋の点検を実施しています。



【令和5年度業務について】

- 業務概要 水管橋点検4橋(高倉水管橋、北屋敷水管橋、伊達が森水管橋、青生水管橋)
 - ・目視点検/ドローンによる点検
- 業務期間：R5.9.29~R6.2.29
- 受注業者 (株)復建技術コンサルタント

宮城県大崎広域水道事務所

〒981-4354 宮城県加美郡加美町字麓山1-9

TEL 0229-67-6512 / FAX 0229-67-6515

ホームページ <https://www.pref.miyagi.jp/soshiki/os-kousui/>

掲載内容についてお気づきの点やご不明な点などがございましたらお気軽にお問い合わせ願います。

