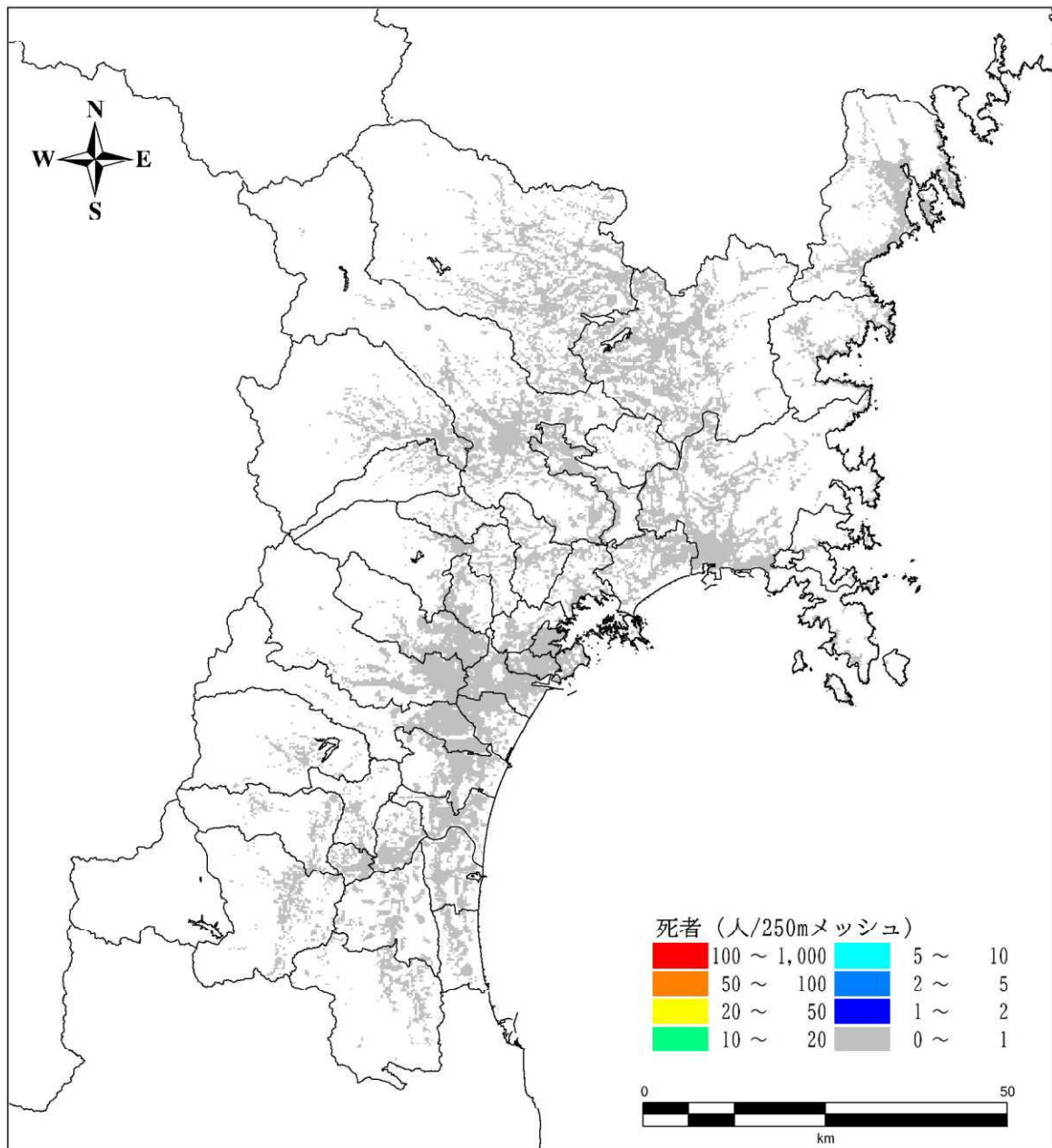


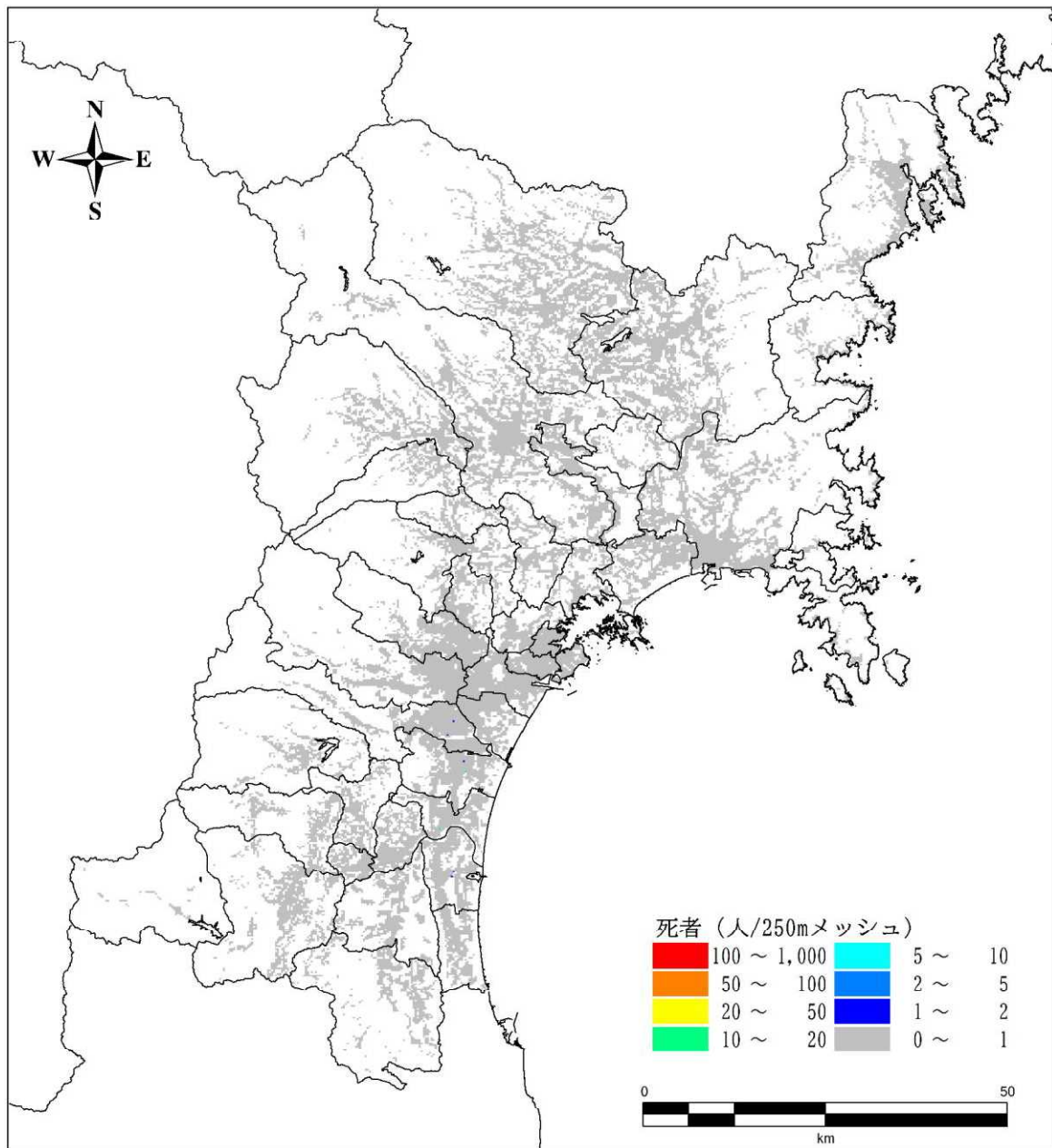
1
2
3

図 165 火災による死者数 東北地方太平洋沖地震 夏 12 時



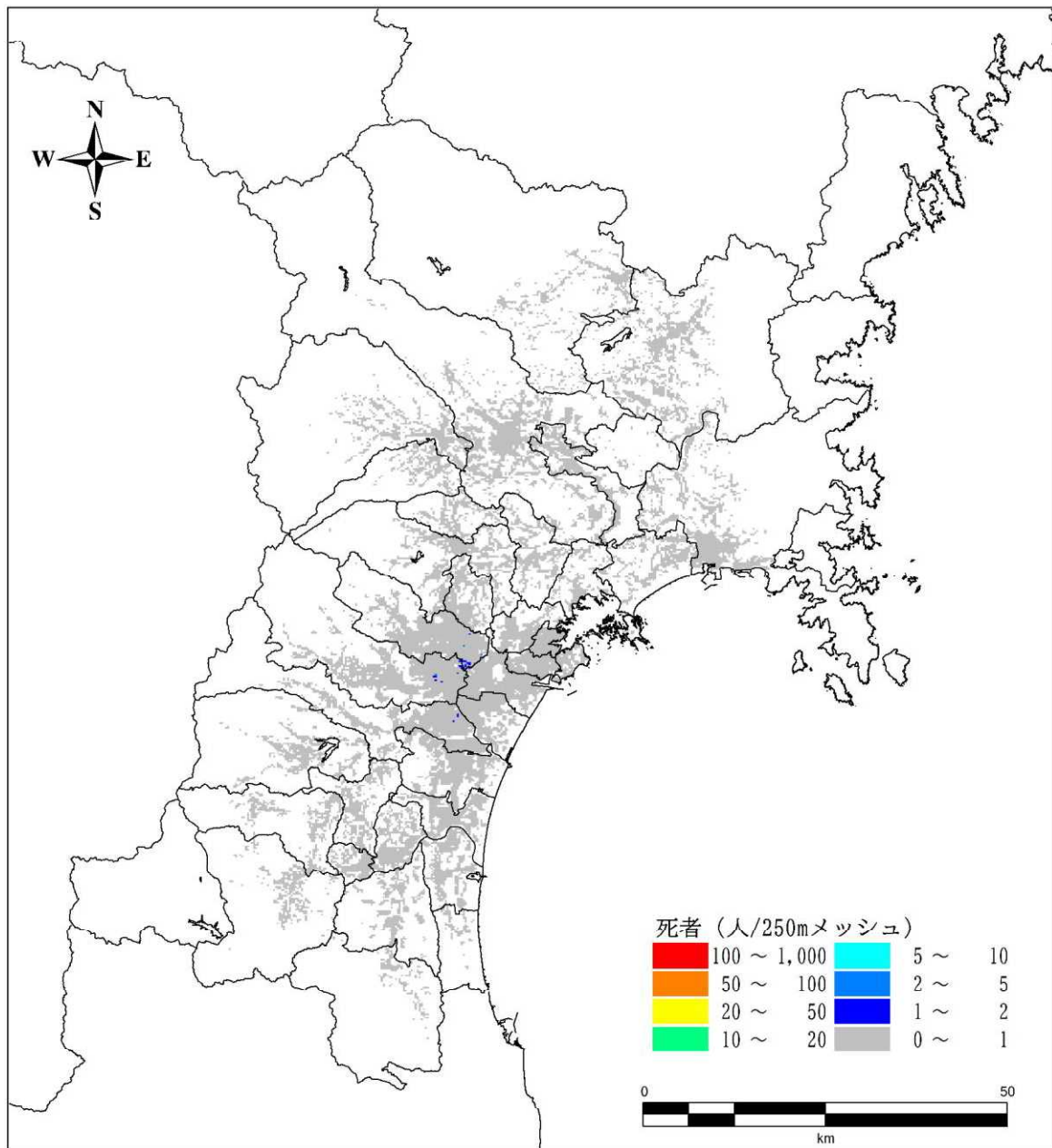
1
2
3

図 166 火災による死者数 宮城県沖地震（連動型） 夏 12 時



1
2
3

図 167 火災による死者数 スラブ内地震 夏 12 時



1
2
3

図 168 火災による死者数 長町—利府線断層帯地震 夏 12 時

1

表 76 火災による死傷者数（人） 冬 18 時

市区町村名		東北地方 太平洋沖地震		宮城県沖地震 (連動型)		スラブ内地震		長町-利府断層帯 地震	
		死者	負傷者	死者	負傷者	死者	負傷者	死者	負傷者
仙 台 市	青葉区	0	0	0	0	17	12	322	220
	宮城野区	1	1	2	2	37	26	83	57
	若林区	10	7	6	4	49	34	74	51
	太白区	21	15	7	5	155	106	168	114
	泉区	0	0	0	0	9	6	198	133
石巻市		72	51	5	4	75	53	0	0
塩竈市		0	0	0	0	10	7	5	4
気仙沼市		0	0	0	0	0	0	0	0
白石市		0	0	0	0	0	0	0	0
名取市		6	4	1	1	60	42	13	9
角田市		2	1	0	0	7	5	0	0
多賀城市		1	1	1	1	24	17	30	20
岩沼市		5	4	2	2	25	17	4	3
登米市		11	8	0	0	3	2	0	0
栗原市		0	0	0	0	0	0	0	0
東松島市		5	4	1	1	17	12	0	0
大崎市		1	1	0	0	13	10	0	0
富谷市		0	0	0	0	0	0	31	22
蔵王町		0	0	0	0	0	0	0	0
七ヶ宿町		0	0	0	0	0	0	0	0
大河原町		1	1	0	0	10	7	0	0
村田町		0	0	0	0	0	0	0	0
柴田町		0	0	0	0	7	5	0	0
川崎町		0	0	0	0	0	0	0	0
丸森町		0	0	0	0	0	0	0	0
亘理町		1	1	0	0	12	8	0	0
山元町		0	0	0	0	0	0	0	0
松島町		0	0	0	0	0	0	0	0
七ヶ浜町		0	0	0	0	1	1	0	0
利府町		0	0	0	0	1	1	1	1
大和町		0	0	0	0	0	0	0	0
大郷町		0	0	0	0	0	0	0	0
大衡村		0	0	0	0	0	0	0	0
色麻町		0	0	0	0	0	0	0	0
加美町		4	3	1	1	7	5	0	0
涌谷町		0	0	0	0	0	0	0	0
美里町		2	1	0	0	4	3	0	0
女川町		0	0	0	0	0	0	0	0
南三陸町		0	0	0	0	0	0	0	0
県全体		144	104	27	21	543	378	930	635

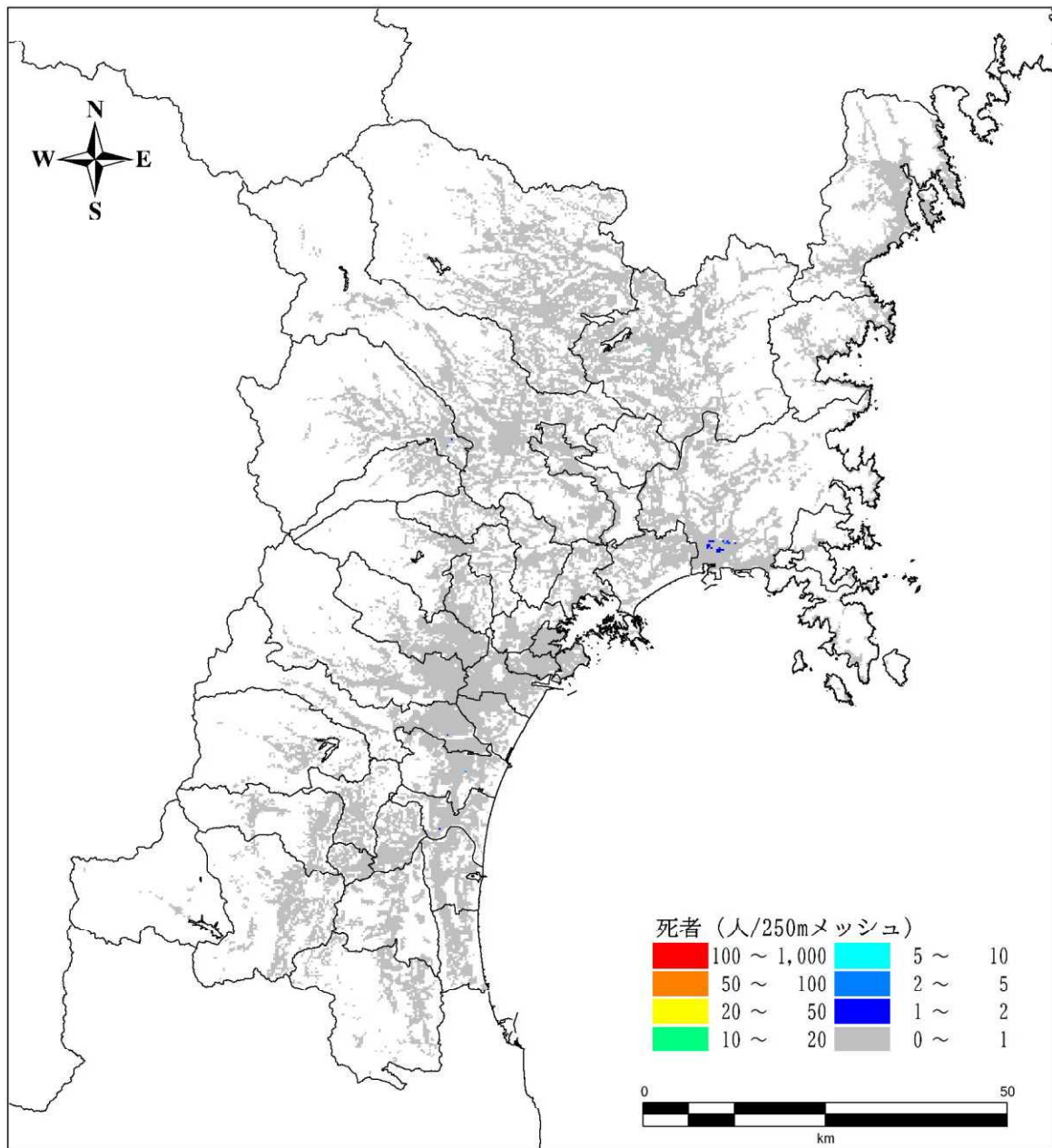
2

3

4

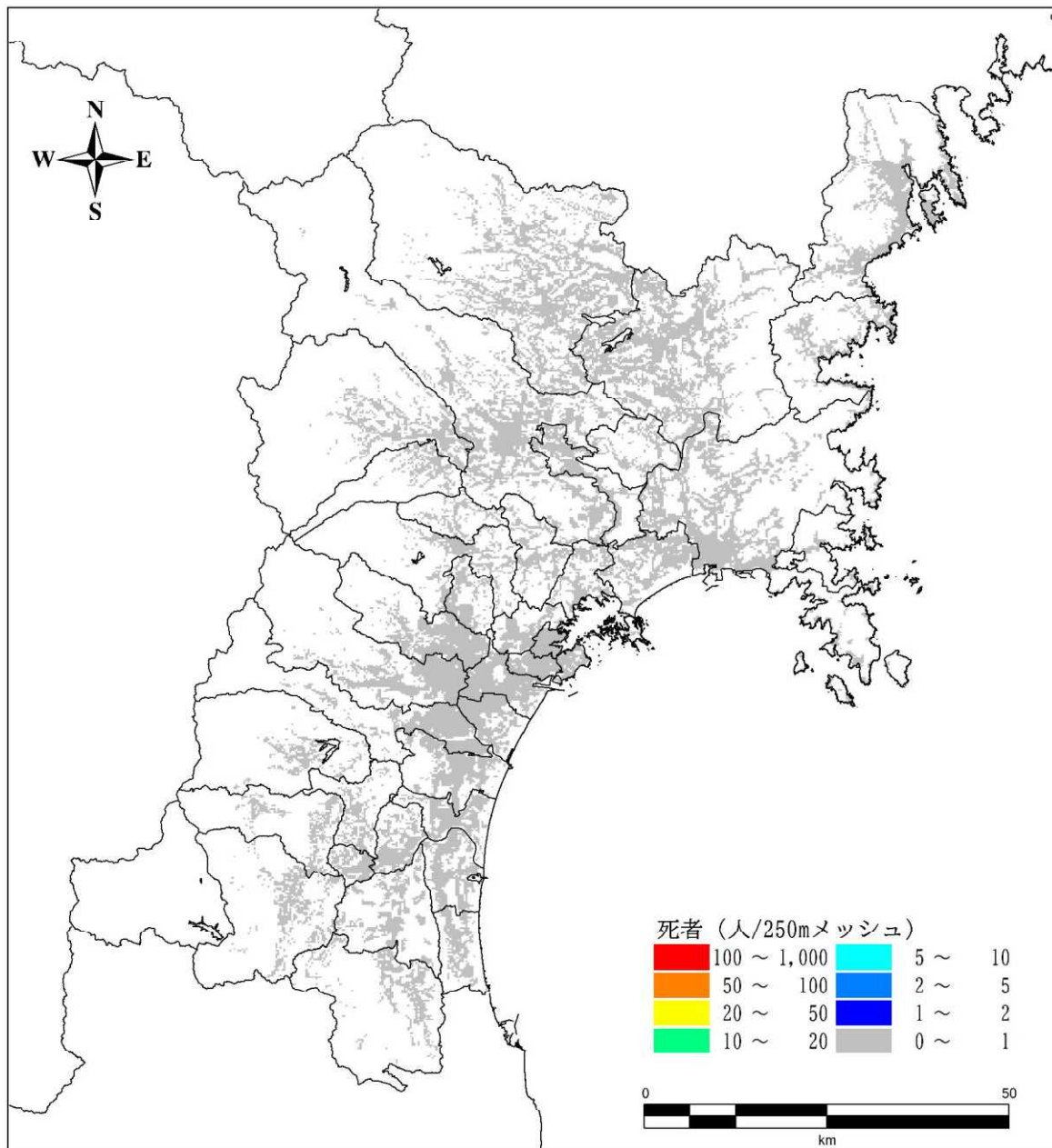
5

(※)本調査は、マクロの被害を把握する目的で実施しており、市区町村別の数値はある程度幅を持って見る必要がある。また、四捨五入の関係で合計が一致しない場合がある。



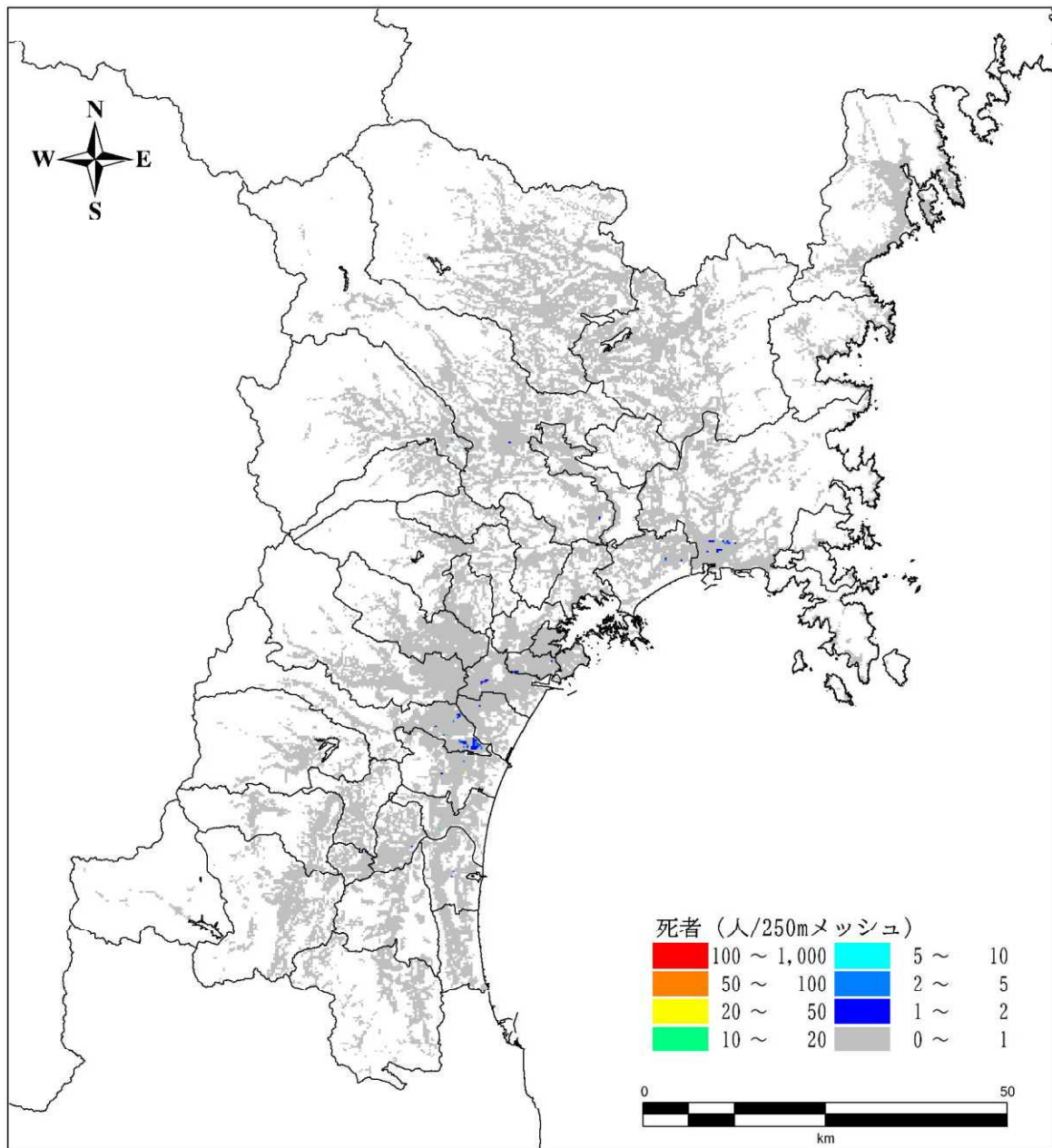
1
2
3

図 169 火災による死者数 東北地方太平洋沖地震 冬 18 時



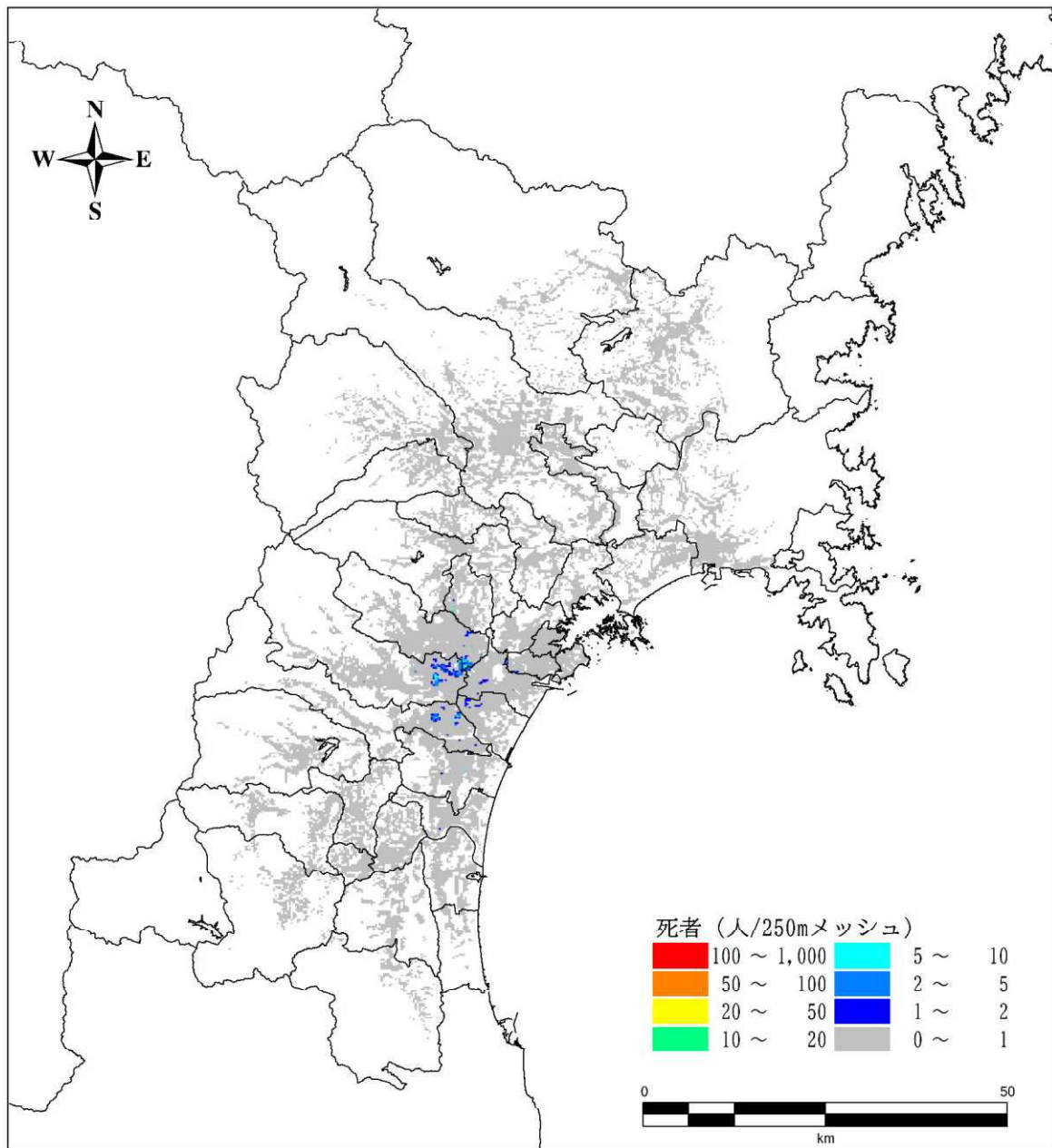
1
2
3

図 170 火災による死者数 宮城県沖地震（連動型） 冬 18 時



1
2
3

図 171 火災による死者数 スラブ内地震 冬 18 時



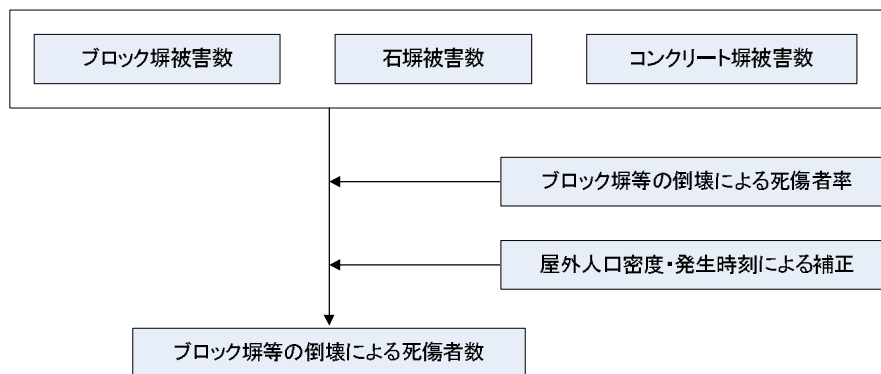
1
2
3
4

図 172 火災による死者数 長町—利府線断層帯地震 冬 18 時

1 3.3.7. ブロック塀等の転倒による死傷者数

2 (1) 予測方針

3 内閣府（2012.8）同様に、ブロック塀等の倒壊による死傷者数については、図 173 の予測手
4 順に沿って市区町村毎の被害数を予測した。



6 図 173 ブロック塀等の転倒による人的被害の予測手順

7

8 (2) 予測方法

9 算出した市区町村毎のブロック塀等の転倒数と、1978年の宮城県沖地震時のブロック塀等の
10 被害件数と死傷者数との関係（東京都(1997)、愛知県(2003)）から設定された死傷者率を用いて
11 死傷者数を算出した。

$$\begin{aligned}
 \text{死傷者数} &= \text{死傷者率} \times \text{市区町村別のブロック塀等被害件数} \\
 &\quad \times \text{市区町村別時刻別移動者数} \\
 &\quad / \text{市区町村別18時移動者数} \\
 &\quad \times (\text{市区町村別屋外人口密度} / \mathbf{1689.16} (\text{人} \\
 &\quad / \text{km}^2))
 \end{aligned}$$

死傷者率(= 倒壊1件当たり死傷者数)

死者率	負傷者率	重傷者率
0.00116	0.04	0.0156

13

14 なお、死傷者率は、1978年の宮城県沖地震時の仙台市の屋外人口密度(1689.16/km²)を前提と
15 しており、各市区町村における屋外人口密度に応じて補正した。

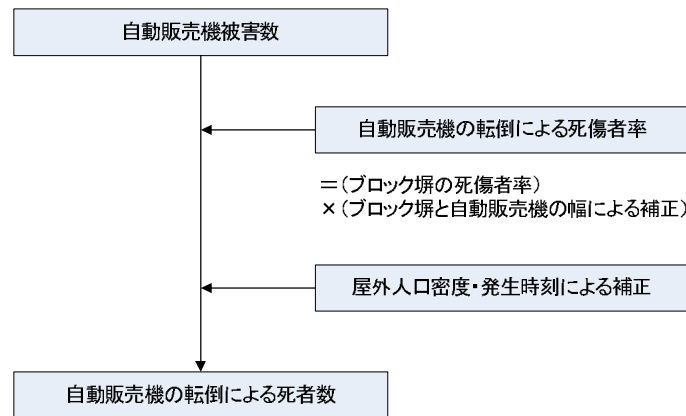
16

1 3.3.8. 自動販売機の転倒による死傷者数

2 (1) 予測方針

3 内閣府(2012.8)同様に、既往災害時による被害事例や被害想定手法の検討事例がないため、
4 ブロック塀の倒壊による死傷者算定式を適用して自動販売機の転倒による市区町村毎の死傷者
5 数を算出した。ただし、ブロック塀と自動販売機の幅の違いによる死傷者率の違いを考慮し、
6 死傷者率はブロック塀等と同様とし、自動販売機とブロック塀の幅の平均長の比(1:12.2)に
7 よって補正した⁸。

8



9

10

図 174 自動販売機の転倒による死傷者数の予測手順

11

12

13 (2) 予測方法

14 算出した自動販売機の転倒数と、死傷者率を用いて死傷者数を算出した。⁹

$$\begin{aligned} \text{死傷者数} &= \text{死傷者率} \times \text{市区町村別の自動販売機塀等被害件数} \\ &\quad \times \text{市区町村別時刻別移動者数} \\ &\quad / \text{市区町村別18時移動者数} \\ &\quad \times (\text{市区町村別屋外人口密度} / 1689.16 (\text{人} \\ &\quad / \text{km}^2)) \end{aligned}$$

15

16

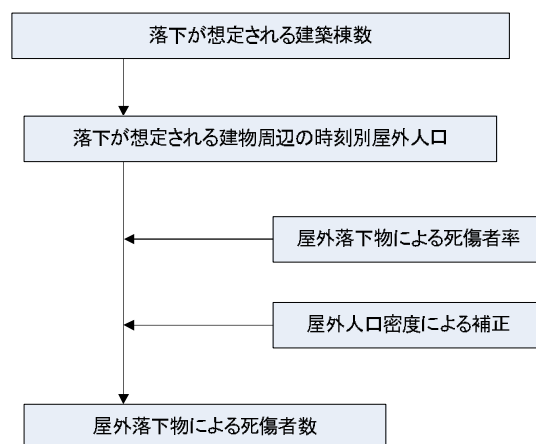
⁸ 東京都において、ブロック塀の幅は最大で約 12.2m (=1 棟あたりの敷地面積の平方根) とし、自動販売機の幅については統計的な実測データが存在しないため、仮に 1m とした。

⁹ なお、死傷者率の補正は、「ブロック塀等の転倒による死傷者数」と同じ方法による。

1 3.3.9. 屋外落下物による死傷者数

2 (1) 予測方針

3 内閣府（2012.8）同様に、屋外落下物については、1978年の宮城県沖地震時の落下物による
 4 被害事例に基づく、屋内落下物及び窓ガラスの屋外落下による死傷者率を設定して、図 4.2.8-1
 5 に沿って市区町村毎の死傷者数を算出した。



7
8 図 175 屋外落下物による人的被害の予測手順

9
10 (2) 予測方法

11 屋外落下物については、1978年の宮城県沖地震時の落下物による被害事例に基づき、屋内落
 12 下物及び窓ガラスの屋外落下による死傷者率を設定し、この値と求めた屋外落下物の件数を用
 13 いて死傷者数を算出した。¹⁰

$$\begin{aligned}
 & \text{死傷者数} \\
 & = \text{死傷者率} \\
 & \times \text{市区町村別の落下危険性のある落下物を保有する建物棟数} \\
 & \times \text{市区町村別時刻別移動者数/市区町村別 18 時移動者数} \\
 & \times (\text{市区町村別屋外人口密度}/1689.16(\text{人} / \text{km}^2))
 \end{aligned}$$

14
15 表 77 屋外落下物による死傷者率(=死傷者数÷屋外人口)^{11,12}

	死者率	負傷者率	重傷者率
震度 7	0.00504%	1.69%	0.0816%
震度 6 強	0.00388%	1.21%	0.0624%
震度 6 弱	0.00239%	0.700%	0.0383%
震度 5 強	0.000604%	0.0893%	0.00945%
震度 5 弱	0%	0%	0%
震度 4 以下	0%	0%	0%

¹⁰ なお、死傷者率の補正は、「ブロック塀等の転倒による死傷者数」と同じ方法による。

¹¹ 出典：火災予防審議会・東京消防庁（2005）における屋外落下物（壁面落下）と屋外ガラス被害による死者率の合算値

¹² 震度 7 を計測震度 6.5 相当、震度 6 強以下を各震度階の計測震度の中間値として内挿補間する。

1 3.3.10. 屋内収容物移動・転倒、屋内落下物による死傷者数

2 (1) 予測方針

3 内閣府（2012.8）同様に、屋内収容物の転倒、落下物による死傷者数を図 176 に沿って想定
4 した。

5 火災予防審議会・東京消防庁（2005）における、木造建物、非木造建物別の死者率設定の基
6 となった北浦ほか（1996）では、低層建物、中高層建物の区分で屋内転倒物の状況が分析され
7 ている。北浦ほか（1996）によると、屋内転倒物による死亡とされた人の多くが建物被害との
8 複合的な要因によるものであり、かつ、低層建物の多くが木造建物、中高層建物の多くが非木
9 造建物である。これを踏まえ、東京消防庁では、低層建物を木造建物、中高層建物を非木造建
10 物とし、木造・非木造建物の別で屋内転倒物による死者率を設定している。

11 兵庫県南部地震における家具転倒物による死者は、大破建物の 96%で発生しており、上記手
12 法で負傷者も同様としていたが、大破建物と中破以下建物では負傷者発生比率は同等と考
13 えている。

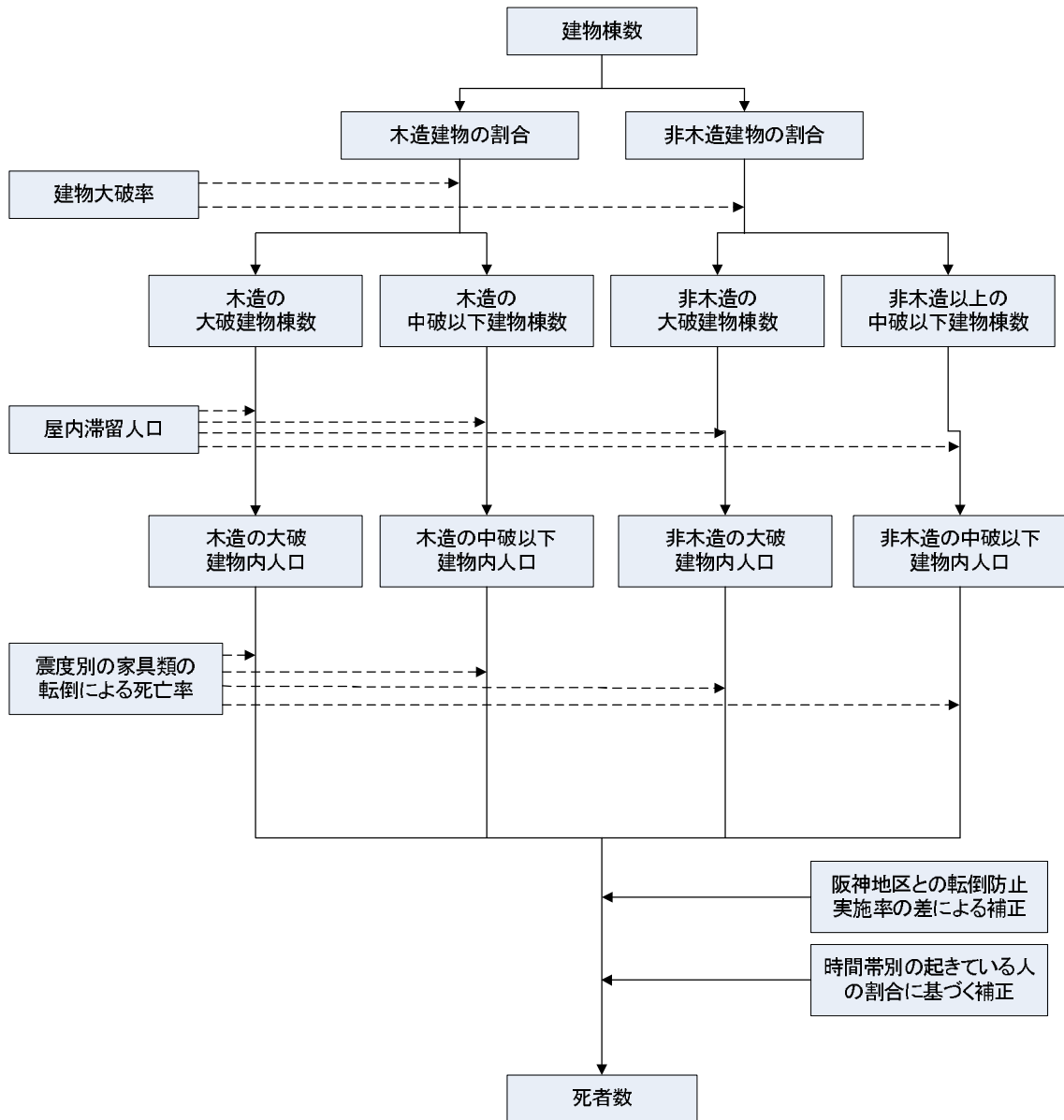
14 なお、兵庫県南部地震のデータは純粋な屋内転倒物のみによるものではなく、建物被害との
15 複合的な要因によるものが多く含まれていると考えられることから、屋内転倒物による死傷者と、
16 別途算出される揺れによる建物被害に伴う死傷者との区別は難しい。このため、今回の想定で
17 は屋内転倒物による死傷者数は揺れによる建物被害の内数として取り扱った。

18

1 ●死者数

2 建物構造別の震度分布、人口データ、転倒防止措置の実施状況に応じた被害率を用いて、屋
 3 内収容物の移動や転倒に伴う死者数を想定した。

4



5
 6
 7
 8
 9
 10
 11
 12

図 176 屋内収容物の移動・転倒による人的被害の予測手順（死者数）

(家具類の転倒による死亡率を屋内落下物の死亡率もしくは屋内ガラス被害による
 死者率に置き換えるとそれぞれの死亡数となる)
 (ここで木造大破率=木造全壊率×0.7、非木造大破率=非木造全壊率)
 (ここで中破被害以下=全半壊被害-大破被害)負傷者数
 負傷者数についても死者数と同様の考え方で想定した。

- 1 ●負傷者数
- 2 負傷者数についても死者数と同様の考え方で想定した。
- 3

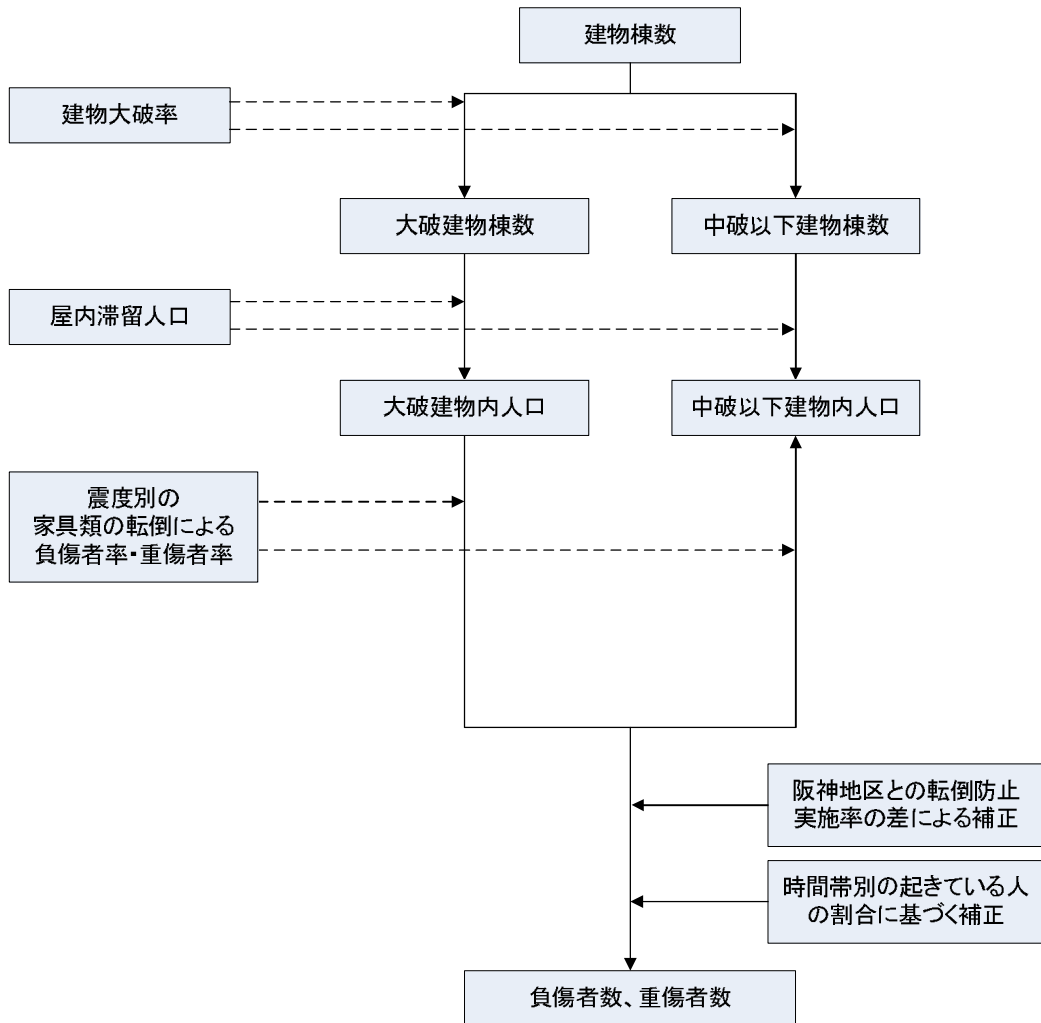


図 177 屋内収容物の移動・転倒による人的被害の予測手順(負傷者数)

(家具類の転倒による負傷者率・重傷者率を屋内落下物もしくは屋内ガラス被害の負傷者率・重傷者率に置き換えるとそれぞれの負傷者数、重傷者数となる)
 (ここで木造大破率=木造全壊率×0.7、非木造大破率=非木造全壊率)

- 4
- 5
- 6
- 7
- 8
- 9
- 10
- 11
- 12
- 13
- 14
- 15

震度別死傷者率に対して補正係数を乗じて、阪神・淡路大震災当時の阪神地区との転倒防止実施率の違いによる被害低減状況を補正する。ここで、家具類の転倒防止対策実施率が全国平均の26.2%であった場合、補正係数は0.85とした。

さらに震度別死傷者率に対して時間帯別補正係数（深夜：1.0、12時・18時：0.82）を乗じて、時間帯による危険性の違いを補正する。

1 (2) 予測方法

2 ●屋内転倒物による死者

3 死傷者率については、火災予防審議会・東京消防庁（2005）の設定を用いた。表 78～表 81
4 に屋内転倒物による死者率、重傷者及び負傷者率を示す。

5

表 78 屋内転倒物による
死者率（大破）

	木造建物	非木造建物
震度 7	0.314%	0.192%
震度 6 強	0.255%	0.156%
震度 6 弱	0.113%	0.0688%
震度 5 強	0.0235%	0%
震度 5 弱	0.00264%	0%

表 79 屋内転倒物による
死者率（中破以下）

	木造建物	非木造建物
震度 7	0.00955%	0.000579%
震度 6 強	0.00689%	0.000471%
震度 6 弱	0.00343%	0.000208%
震度 5 強	0.000715%	0.0000433%
震度 5 弱	0.0000803%	0.00000487%

6 (ここで木造大破率=木造全壊率×0.7、非木造大破率=非木造全壊率)

6

7

8 ●屋内転倒物による負傷者

9

表 80 屋内転倒物による
負傷者率（大破）

	木造建物	非木造建物
震度 7	3.69%	0.995%
震度 6 強	3.00%	0.809%
震度 6 弱	1.32%	0.357%
震度 5 強	0.276%	0%
震度 5 弱	0.0310%	0%

表 81 屋内転倒物による
負傷者率（中破以下）

	木造建物	非木造建物
震度 7	0.112%	0.0303%
震度 6 強	0.0809%	0.0218%
震度 6 弱	0.0402%	0.0109%
震度 5 強	0.00839%	0.00226%
震度 5 弱	0.000943%	0.000255%

10

11

1 ●屋内落下物による死者

2 屋内転倒物の被害想定と同様、建物構造別の被害状況や震度分布、人口データ、転倒防止措
3 置の実施状況に応じた被害率から死傷者数を想定する。死傷者率については、火災予防審議会・
4 東京消防庁（2005）の設定を用いた。

5 表 82 屋内落下物による
死者率（大破）

	木造建物	非木造建物
震度 7	0.0776%	0.0476%
震度 6 強	0.0542%	0.0351%
震度 6 弱	0.0249%	0.0198%
震度 5 強	0.0117%	0%
震度 5 弱	0.00586%	0%

表 83 屋内落下物による
死者率（中破以下）

	木造建物	非木造建物
震度 7	0.00270%	0.000164%
震度 6 強	0.00188%	0.000121%
震度 6 弱	0.000865%	0.0000682%
震度 5 強	0.000407%	0.0000404%
震度 5 弱	0.000204%	0.0000227%

6
7 ●屋内落下物による負傷者

8 表 84 屋内落下物による
負傷者率（大破）

	木造建物	非木造建物
震度 7	1.76%	0.194%
震度 6 強	1.23%	0.135%
震度 6 弱	0.566%	0.0623%
震度 5 強	0.266%	0%
震度 5 弱	0.133%	0%

表 85 屋内落下物による
負傷者率（中破以下）

	木造建物	非木造建物
震度 7	0.0613%	0.00675%
震度 6 強	0.0428%	0.00471%
震度 6 弱	0.0197%	0.00216%
震度 5 強	0.00926%	0.00102%
震度 5 弱	0.00463%	0.000509%

9
10 ●屋内ガラス被害

11 屋内転倒物と同様、屋内ガラス被害による揺れによる建物被害に伴う死傷者の内数として取
12 り扱うものとする。死傷者率については、火災予防審議会・東京消防庁（2005）の設定を用い
13 た。

14 表 86 屋内ガラス被害による死傷者率

	死者率	負傷者率	重傷者率
震度 7	0.000299%	0.0564%	0.00797%
震度 6 強	0.000259%	0.0490%	0.00691%
震度 6 弱	0.000180%	0.0340%	0.00480%
震度 5 強	0.000101%	0.0190%	0.00269%
震度 5 弱	0.0000216%	0.00408%	0.000576%

15
16 以上の死者・負傷者数と、予測ケースで想定される震度、別途設定された屋内人口を用いて、
17 屋内収容物の移動と転倒、屋内落下物による死傷者数を算出した。

新規ページ（中間報告書に記載なし）

1 **3.3.11. 人的被害の予測結果総括**

2 3.3.2～3.3.10 までに示した手法により人的被害について被害予測を行った。作成した宮城県
3 の人的被害数について、以下の図表に取りまとめて示す。

4

5

1 3.3.11.1. 想定結果

2 (1) 県全体

項目	季節時刻	単位	地震名				
			東北地方 太平洋沖地震	宮城県沖地震 (連動型)	スラブ内地震	長町 - 利府線 断層帯地震	
人的被害 (死者)	揺れによる被害	冬 5時	人	90	39	211	137
		夏 12時	人	85	37	198	130
		冬 18時	人	86	37	200	132
	うち建物倒壊	冬 5時	人	90	38	211	136
		夏 12時	人	85	36	198	129
		冬 18時	人	84	36	196	128
	うち 屋内収容物、 屋内落下物	冬 5時	人	28	20	49	51
		夏 12時	人	17	12	30	31
		冬 18時	人	17	12	31	32
	うち急傾斜地崩壊	冬 5時	人	0	0	0	0
		夏 12時	人	0	0	0	0
		冬 18時	人	0	0	0	0
	うちブロック塀等・ 自動販売機転倒、 屋外落下物	冬 5時	人	0	0	0	0
		夏 12時	人	0	0	1	1
		冬 18時	人	2	1	3	5
津波による被害	冬 5時	人	5,057	18	4	0	
	夏 12時	人	4,219	22	9	0	
	冬 18時	人	5,251	20	7	0	
火災による被害(地震火災)	冬 5時	人	1	0	64	215	
	夏 12時	人	20	1	119	174	
	冬 18時	人	144	27	543	930	
計	冬 5時	人	5,147	57	279	352	
	夏 12時	人	4,324	59	326	303	
	冬 18時	人	5,481	85	749	1,062	

3

項目	季節時刻	単位	地震名				
			東北地方 太平洋沖地震	宮城県沖地震 (連動型)	スラブ内地震	長町 - 利府線 断層帯地震	
人的被害 (負傷者)	揺れによる被害	冬 5時	人	1,420	748	2,887	2,205
		夏 12時	人	1,795	967	3,503	2,516
		冬 18時	人	1,657	900	3,268	2,458
	うち建物倒壊	冬 5時	人	1,419	748	2,886	2,204
		夏 12時	人	1,784	958	3,481	2,487
		冬 18時	人	1,602	857	3,157	2,302
	うち 屋内収容物、 屋内落下物	冬 5時	人	716	534	1,149	1,169
		夏 12時	人	466	348	752	773
		冬 18時	人	471	352	757	771
	うち急傾斜地崩壊	冬 5時	人	0	0	0	0
		夏 12時	人	0	0	0	0
		冬 18時	人	0	0	0	0
	うちブロック塀等・ 自動販売機転倒、 屋外落下物	冬 5時	人	0	0	1	1
		夏 12時	人	11	8	22	29
		冬 18時	人	55	42	110	156
津波による被害	冬 5時	人	2,326	20	0	0	
	夏 12時	人	601	11	0	0	
	冬 18時	人	2,144	17	0	0	
火災による被害(地震火災)	冬 5時	人	1	1	46	147	
	夏 12時	人	2	1	19	13	
	冬 18時	人	104	21	378	635	
計	冬 5時	人	3,747	769	2,933	2,352	
	夏 12時	人	2,398	978	3,522	2,529	
	冬 18時	人	3,905	938	3,646	3,093	

4

5 (※) 今回の被害想定は、マクロの被害を把握する目的で実施しており、市区町村別の数値はある程度幅を持って見る必要があ
6 る。また、四捨五入の関係で合計が一致しない場合がある。

1
2

項目	季節時刻	単位	地震名				
			東北地方 太平洋沖地震	宮城県沖地震 (連動型)	スラブ内地震	長町・利府線 断層帯地震	
人的被害（負傷者のうち重傷者）	揺れによる被害	冬 5時	人	160	69	401	326
		夏 12時	人	199	86	482	375
		冬 18時	人	197	92	474	398
	うち建物倒壊	冬 5時	人	159	69	400	325
		夏 12時	人	194	82	473	364
		冬 18時	人	176	75	431	338
	うち 屋内収容物、 屋内落下物	冬 5時	人	132	96	220	227
		夏 12時	人	86	63	144	151
		冬 18時	人	87	63	145	150
	うち急傾斜地崩壊	冬 5時	人	0	0	0	0
		夏 12時	人	0	0	0	0
		冬 18時	人	0	0	0	0
	うちブロック塀等・ 自動販売機転倒、 屋外落下物	冬 5時	人	0	0	0	0
		夏 12時	人	4	3	8	11
		冬 18時	人	21	16	43	61
津波による被害	冬 5時	人	156	1	0	0	
	夏 12時	人	64	1	0	0	
	冬 18時	人	132	1	0	0	
火災による被害(地震火災)	冬 5時	人	1	0	18	57	
	夏 12時	人	1	0	7	5	
	冬 18時	人	41	8	148	248	
計	冬 5時	人	316	70	419	383	
	夏 12時	人	263	87	489	380	
	冬 18時	人	371	101	622	646	

3
4

項目	季節時刻	単位	地震名			
			東北地方 太平洋沖地震	宮城県沖地震 (連動型)	スラブ内地震	長町・利府線 断層帯地震
揺れによる建物被害に伴う要救助者数 (自力脱出困難者)	冬 5時	人	300	139	1,076	1,495
	夏 12時	人	309	151	1,147	1,818
	冬 18時	人	288	138	1,056	1,590
津波被害に伴う要救助者 ※1	冬 5時	人	25,472	5	0	0
	夏 12時	人	23,546	2	0	0
	冬 18時	人	22,936	3	0	0
津波被害に伴う要捜索者 ※2	冬 5時	人	7,311	38	4	0
	夏 12時	人	4,734	33	9	0
	冬 18時	人	7,320	37	7	0

※1:中高層階滞留者のうち、最大浸水深より高い階の滞留者
※2:津波に巻き込まれた人（避難未了者＝津波による死傷者）

5
6
7
8

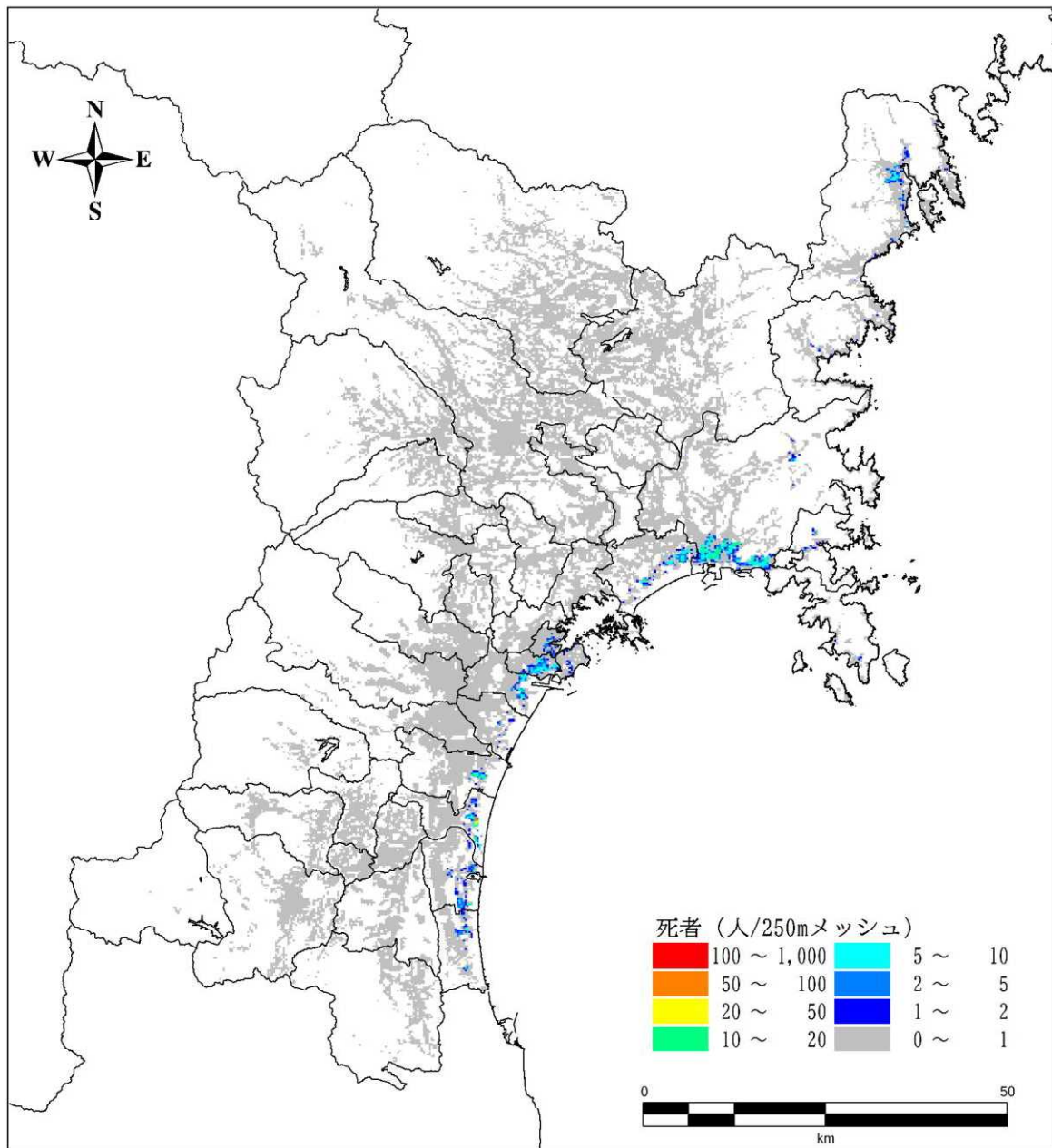
(※) 今回の被害想定は、マクロの被害を把握する目的で実施しており、市区町村別の数値はある程度幅を持って見る必要がある。また、四捨五入の関係で合計が一致しない場合がある。

1 (2) 内訳

2 表 87 死傷者数（東北地方太平洋沖地震 冬5時）

市区町村名	建物倒壊			急傾斜地崩壊			ブロック塀等・ 自動販売機転倒、 屋外落下物			津波			火災			合計		
	死者	負傷者	重傷者	死者	負傷者	重傷者	死者	負傷者	重傷者	死者	負傷者	重傷者	死者	負傷者	重傷者	死者	負傷者	重傷者
仙台市	青葉区	0	3	0	0	0	0	0	0	0	0	0	0	0	0	0	3	0
	宮城野区	1	28	2	0	0	0	0	0	272	127	13	0	0	0	272	155	15
	若林区	1	35	3	0	0	0	0	0	49	31	1	0	0	0	50	66	4
	太白区	1	41	4	0	0	0	0	0	2	0	0	0	0	0	3	41	4
	泉区	0	2	0	0	0	0	0	0	0	0	0	0	0	0	0	2	0
石巻市	24	332	44	0	0	0	0	0	1,920	369	17	0	0	0	1,944	701	61	
塩竈市	1	15	1	0	0	0	0	0	105	37	4	0	0	0	106	52	6	
気仙沼市	0	7	0	0	0	0	0	0	394	58	7	0	0	0	394	64	7	
白石市	0	6	0	0	0	0	0	0	0	0	0	0	0	0	0	6	0	
名取市	2	39	4	0	0	0	0	0	200	43	3	0	0	0	202	83	7	
角田市	5	75	9	0	0	0	0	0	0	0	0	0	0	0	5	75	9	
多賀城市	0	15	1	0	0	0	0	0	422	42	5	0	0	0	422	58	6	
岩沼市	2	38	4	0	0	0	0	0	581	1,081	78	0	0	0	583	1,119	82	
登米市	19	236	31	0	0	0	0	0	0	0	0	0	0	0	19	236	31	
栗原市	3	59	5	0	0	0	0	0	0	0	0	0	0	0	3	59	5	
東松島市	4	47	6	0	0	0	0	0	461	81	9	0	0	0	464	128	14	
大崎市	8	136	15	0	0	0	0	0	0	0	0	0	0	0	8	136	15	
富谷市	0	1	0	0	0	0	0	0	0	0	0	0	0	0	0	1	0	
蔵王町	0	2	0	0	0	0	0	0	0	0	0	0	0	0	0	2	0	
七ヶ宿町	0	0	0	0	0	0	0	0	0	0	0	0	0	0	0	0	0	
大河原町	1	19	2	0	0	0	0	0	0	0	0	0	0	0	1	19	2	
村田町	0	3	0	0	0	0	0	0	0	0	0	0	0	0	0	3	0	
柴田町	2	32	3	0	0	0	0	0	0	0	0	0	0	0	2	32	3	
川崎町	0	0	0	0	0	0	0	0	0	0	0	0	0	0	0	0	0	
丸森町	1	24	2	0	0	0	0	0	0	0	0	0	0	0	1	24	2	
亘理町	2	30	3	0	0	0	0	0	300	242	11	0	0	0	302	272	14	
山元町	0	9	1	0	0	0	0	0	159	175	3	0	0	0	160	183	4	
松島町	0	8	1	0	0	0	0	0	0	0	0	0	0	0	1	8	1	
七ヶ浜町	0	7	1	0	0	0	0	0	66	21	3	0	0	0	66	28	3	
利府町	0	5	0	0	0	0	0	0	3	1	0	0	0	0	3	6	1	
大和町	1	13	1	0	0	0	0	0	0	0	0	0	0	0	1	13	1	
大郷町	0	9	1	0	0	0	0	0	0	0	0	0	0	0	0	9	1	
大衡村	0	1	0	0	0	0	0	0	0	0	0	0	0	0	0	1	0	
色麻町	0	3	0	0	0	0	0	0	0	0	0	0	0	0	0	3	0	
加美町	2	37	3	0	0	0	0	0	0	0	0	0	0	0	2	37	3	
涌谷町	0	5	1	0	0	0	0	0	0	0	0	0	0	0	0	5	1	
美里町	7	93	12	0	0	0	0	0	0	0	0	0	0	0	7	93	12	
女川町	0	1	0	0	0	0	0	0	59	4	0	0	0	0	59	5	1	
南三陸町	0	2	0	0	0	0	0	0	63	12	1	0	0	0	63	15	2	
県全体	90	1,419	159	0	0	0	0	0	5,057	2,326	156	1	1	1	5,147	3,747	316	

3
4 (※) 今回の被害想定は、マクロの被害を把握する目的で実施しており、市区町村別の数値はある程度幅を持って見る必要がある。また、四捨五入の関係で合計が一致しない場合がある。
5
6



1
2
3

図 178 死者数 東北地方太平洋沖地震 冬5時

1 表 88 屋内落下物等死傷者数及び要救助者・要搜索者数（東北地方太平洋沖地震 冬5時）

市区町村名		屋内落下物等死傷者 ※建物被害の内数			揺れによる建物被害に 伴う要救助者	津波被害に伴う 要救助者	津波被害に伴う 要搜索者
		死者	負傷者	重傷者			
仙 台 市	青葉区	1	33	5	0	0	0
	宮城野区	2	50	9	13	2,679	395
	若林区	2	43	8	13	20	80
	太白区	3	81	15	18	2	2
	泉区	1	26	4	0	0	0
石巻市		5	110	21	80	9,452	2,240
塩竈市		0	14	2	3	2,324	140
気仙沼市		0	11	2	0	1,120	452
白石市		0	6	1	1	0	0
名取市		1	27	5	10	1,086	241
角田市		0	11	2	8	0	0
多賀城市		1	21	4	4	7,143	462
岩沼市		1	17	3	9	47	1,660
登米市		2	47	9	39	0	0
栗原市		1	17	3	5	0	0
東松島市		1	22	4	9	1,165	536
大崎市		2	55	10	38	0	0
富谷市		0	11	2	0	0	0
蔵王町		0	2	0	0	0	0
七ヶ宿町		0	0	0	0	0	0
大河原町		0	11	2	3	0	0
村田町		0	2	0	0	0	0
柴田町		1	17	3	6	0	0
川崎町		0	1	0	0	0	0
丸森町		0	4	1	2	0	0
亘理町		1	15	3	6	212	541
山元町		0	3	1	2	43	333
松島町		0	6	1	1	0	0
七ヶ浜町		0	7	1	1	92	86
利府町		0	8	1	1	0	4
大和町		0	6	1	3	0	0
大郷町		0	2	0	1	0	0
大衡村		0	1	0	0	0	0
色麻町		0	2	0	0	0	0
加美町		0	8	1	3	0	0
涌谷町		0	3	0	3	0	0
美里町		1	13	3	15	0	0
女川町		0	1	0	0	65	63
南三陸町		0	2	0	0	20	76
県全体		28	716	132	300	25,472	7,311

2
3 (※) 今回の被害想定は、マクロの被害を把握する目的で実施しており、市区町村別の数値はある程度幅を持って見る必要がある。
4 また、四捨五入の関係で合計が一致しない場合がある。
5

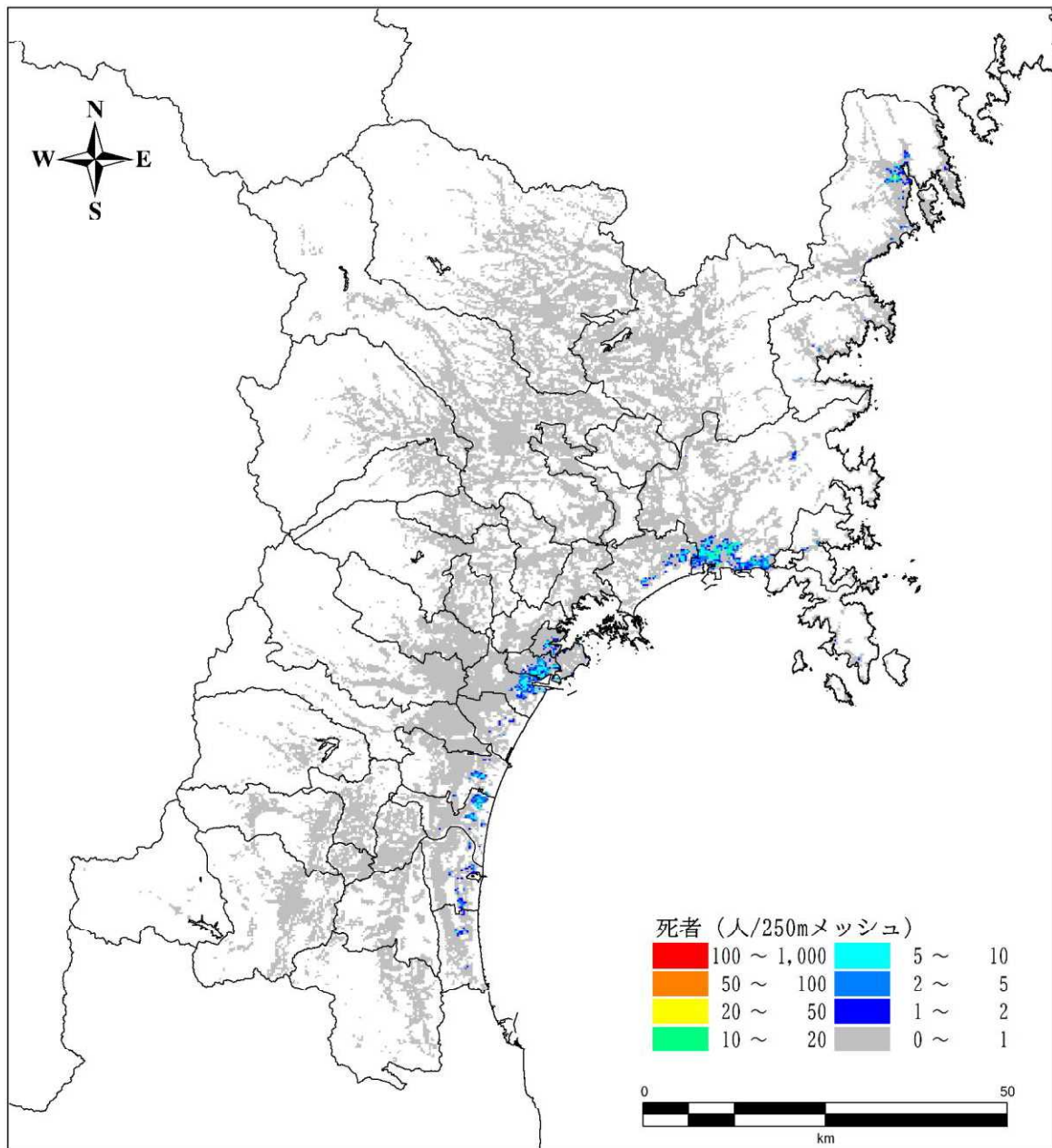
1

表 89 死傷者数（東北地方太平洋沖地震 夏 12 時）

市区町村名	建物倒壊			急傾斜地崩壊			ブロック塀等・ 自動販売機転倒、 屋外落下物			津波			火災			合計		
	死者	負傷者	重傷者	死者	負傷者	重傷者	死者	負傷者	重傷者	死者	負傷者	重傷者	死者	負傷者	重傷者	死者	負傷者	重傷者
仙台市	青葉区	0	3	0	0	0	0	0	0	0	0	0	0	0	0	0	4	0
	宮城野区	1	34	3	0	0	0	2	1	467	100	12	0	0	0	468	136	16
	若林区	1	44	4	0	0	0	2	1	39	4	0	0	0	0	40	49	5
	太白区	1	50	5	0	0	0	1	0	1	0	0	0	0	0	3	51	5
	泉区	0	4	0	0	0	0	0	0	0	0	0	0	0	0	0	4	0
石巻市	23	384	51	0	0	0	1	0	1,625	170	13	16	0	0	1,664	555	64	
塩竈市	0	18	1	0	0	0	1	0	124	46	6	0	0	0	124	66	7	
気仙沼市	0	8	0	0	0	0	0	0	438	67	8	0	0	0	439	74	8	
白石市	0	6	0	0	0	0	0	0	0	0	0	0	0	0	0	6	0	
名取市	2	45	4	0	0	0	0	0	156	17	2	0	0	0	158	62	7	
角田市	5	79	9	0	0	0	0	0	0	0	0	0	0	0	5	79	9	
多賀城市	0	18	1	0	0	0	1	0	424	29	3	0	0	0	425	48	5	
岩沼市	2	42	4	0	0	0	0	0	307	14	0	2	0	0	311	56	5	
登米市	17	249	30	0	0	0	0	0	0	0	0	0	0	0	18	250	31	
栗原市	3	69	5	0	0	0	0	0	0	0	0	0	0	0	3	69	5	
東松島市	6	254	29	0	0	0	0	0	294	89	11	1	0	0	300	344	40	
大崎市	8	148	15	0	0	0	0	0	0	0	0	0	0	0	8	148	15	
富谷市	0	2	0	0	0	0	0	0	0	0	0	0	0	0	0	2	0	
蔵王町	0	2	0	0	0	0	0	0	0	0	0	0	0	0	0	2	0	
七ヶ宿町	0	0	0	0	0	0	0	0	0	0	0	0	0	0	0	0	0	
大河原町	1	24	2	0	0	0	0	0	0	0	0	0	0	0	1	24	2	
村田町	0	3	0	0	0	0	0	0	0	0	0	0	0	0	0	3	0	
柴田町	2	38	3	0	0	0	0	0	0	0	0	0	0	0	2	38	4	
川崎町	0	0	0	0	0	0	0	0	0	0	0	0	0	0	0	0	0	
丸森町	1	26	2	0	0	0	0	0	0	0	0	0	0	0	1	26	2	
亘理町	2	34	3	0	0	0	0	0	144	20	2	0	0	0	145	55	6	
山元町	0	9	1	0	0	0	0	0	74	16	2	0	0	0	74	26	3	
松島町	0	9	1	0	0	0	0	0	1	0	0	0	0	0	2	9	1	
七ヶ浜町	0	8	1	0	0	0	0	0	33	16	2	0	0	0	34	24	3	
利府町	0	5	0	0	0	0	0	0	2	1	0	0	0	0	2	6	1	
大和町	1	13	1	0	0	0	0	0	0	0	0	0	0	0	1	13	1	
大郷町	0	8	1	0	0	0	0	0	0	0	0	0	0	0	0	8	1	
大衡村	0	2	0	0	0	0	0	0	0	0	0	0	0	0	0	2	0	
色麻町	0	3	0	0	0	0	0	0	0	0	0	0	0	0	0	3	0	
加美町	1	36	3	0	0	0	0	0	0	0	0	0	0	0	1	36	3	
涌谷町	0	4	0	0	0	0	0	0	0	0	0	0	0	0	0	4	0	
美里町	7	98	12	0	0	0	0	0	0	0	0	1	1	0	8	99	13	
女川町	0	1	0	0	0	0	0	0	42	5	1	0	0	0	42	6	1	
南三陸町	0	2	0	0	0	0	0	0	47	8	1	0	0	0	47	10	1	
県全体	85	1,784	194	0	0	0	0	11	4	4,219	601	64	20	2	1	4,324	2,398	263

2
3
4
5

（※）今回の被害想定は、マクロの被害を把握する目的で実施しており、市区町村別の数値はある程度幅を持って見る必要がある。また、四捨五入の関係で合計が一致しない場合がある。



1
2
3

図 179 死者数 東北地方太平洋沖地震 夏 12 時

1 表 90 屋内落下物等死傷者数及び要救助者・要搜索者数（東北地方太平洋沖地震 夏12時）

市区町村名		屋内落下物等死傷者 ※建物被害の内数			揺れによる建物被害に 伴う要救助者	津波被害に伴う 要救助者	津波被害に伴う 要搜索者
		死者	負傷者	重傷者			
仙 台 市	青葉区	1	24	4	1	0	0
	宮城野区	1	30	6	24	2,428	559
	若林区	1	27	5	18	9	42
	太白区	2	44	8	14	1	1
	泉区	0	15	3	0	0	0
石巻市		3	74	14	90	7,357	1,737
塩竈市		0	10	2	4	3,552	167
気仙沼市		0	8	1	0	1,150	505
白石市		0	5	1	1	0	0
名取市		1	18	3	10	1,364	170
角田市		0	8	2	8	0	0
多賀城市		0	12	2	3	5,680	451
岩沼市		0	11	2	9	64	318
登米市		1	33	6	33	0	0
栗原市		0	12	2	4	0	0
東松島市		1	13	3	9	1,598	377
大崎市		1	37	7	35	0	0
富谷市		0	6	1	0	0	0
蔵王町		0	2	0	0	0	0
七ヶ宿町		0	0	0	0	0	0
大河原町		0	7	1	3	0	0
村田町		0	2	0	0	0	0
柴田町		0	11	2	6	0	0
川崎町		0	1	0	0	0	0
丸森町		0	3	0	1	0	0
亘理町		0	9	2	5	116	163
山元町		0	2	0	1	54	90
松島町		0	4	1	1	0	1
七ヶ浜町		0	4	1	1	68	49
利府町		0	5	1	3	0	2
大和町		0	5	1	3	0	0
大郷町		0	1	0	1	0	0
大衡村		0	1	0	0	0	0
色麻町		0	1	0	0	0	0
加美町		0	6	1	3	0	0
涌谷町		0	2	0	3	0	0
美里町		0	9	2	11	0	0
女川町		0	1	0	1	90	47
南三陸町		0	2	0	0	14	55
県全体		17	466	86	309	23,546	4,734

2
3
4
5
（※）今回の被害想定は、マクロの被害を把握する目的で実施しており、市区町村別の数値はある程度幅を持って見る必要がある。また、四捨五入の関係で合計が一致しない場合がある。

1

表 91 死傷者数（東北地方太平洋沖地震 冬 18時）

市区町村名	建物倒壊			急傾斜地崩壊			ブロック塀等・ 自動販売機転倒、 屋外落下物			津波			火災			合計		
	死者	負傷者	重傷者	死者	負傷者	重傷者	死者	負傷者	重傷者	死者	負傷者	重傷者	死者	負傷者	重傷者	死者	負傷者	重傷者
仙台市	青葉区	0	3	0	0	0	0	1	1	0	0	0	0	0	0	0	5	1
	宮城野区	1	31	3	0	0	0	12	5	421	114	12	1	1	0	423	158	20
	若林区	1	40	4	0	0	0	10	4	44	18	1	10	7	3	54	75	11
	太白区	1	45	4	0	0	0	5	2	1	0	0	21	15	6	23	64	12
	泉区	0	3	0	0	0	0	1	1	0	0	0	0	0	0	0	5	1
石巻市	23	360	47	0	0	0	3	1	2,100	410	23	72	51	20	2,195	824	92	
塩竈市	0	17	1	0	0	0	4	2	139	43	5	0	0	0	139	64	8	
気仙沼市	0	7	0	0	0	0	0	0	472	64	7	0	0	0	472	72	7	
白石市	0	6	0	0	0	0	0	0	0	0	0	0	0	0	0	6	0	
名取市	2	42	4	0	0	0	2	1	312	214	14	6	4	2	320	263	21	
角田市	5	72	8	0	0	0	0	0	0	0	0	2	1	1	6	74	9	
多賀城市	0	17	1	0	0	0	5	2	449	36	4	1	1	0	450	59	8	
岩沼市	2	39	4	0	0	0	1	1	448	988	48	5	4	1	455	1,032	54	
登米市	17	236	29	0	0	0	1	0	0	0	0	11	8	3	29	245	33	
栗原市	3	60	5	0	0	0	0	0	0	0	0	0	0	0	3	61	5	
東松島市	5	183	21	0	0	0	1	0	396	65	8	5	4	2	406	253	31	
大崎市	8	135	14	0	0	0	1	0	0	0	0	1	1	0	8	136	14	
富谷市	0	2	0	0	0	0	1	0	0	0	0	0	0	0	0	2	0	
蔵王町	0	2	0	0	0	0	0	0	0	0	0	0	0	0	0	2	0	
七ヶ宿町	0	0	0	0	0	0	0	0	0	0	0	0	0	0	0	0	0	
大河原町	1	22	2	0	0	0	1	0	0	0	0	1	1	0	2	24	3	
村田町	0	3	0	0	0	0	0	0	0	0	0	0	0	0	0	3	0	
柴田町	2	35	3	0	0	0	2	1	0	0	0	0	0	0	2	37	4	
川崎町	0	0	0	0	0	0	0	0	0	0	0	0	0	0	0	0	0	
丸森町	1	23	2	0	0	0	0	0	0	0	0	0	0	0	1	23	2	
亘理町	2	32	3	0	0	0	1	0	199	108	4	1	1	0	201	141	8	
山元町	0	8	1	0	0	0	0	0	101	52	2	0	0	0	101	60	2	
松島町	0	9	1	0	0	0	0	0	1	0	0	0	0	0	1	9	1	
七ヶ浜町	0	7	1	0	0	0	1	0	52	16	2	0	0	0	52	24	3	
利府町	0	5	0	0	0	0	0	0	2	1	0	0	0	0	2	6	1	
大和町	1	12	1	0	0	0	0	0	0	0	0	0	0	0	1	12	1	
大郷町	0	8	1	0	0	0	0	0	0	0	0	0	0	0	0	8	1	
大衡村	0	1	0	0	0	0	0	0	0	0	0	0	0	0	0	1	0	
色麻町	0	3	0	0	0	0	0	0	0	0	0	0	0	0	0	3	0	
加美町	2	37	3	0	0	0	0	0	0	0	0	4	3	1	6	40	4	
涌谷町	0	4	0	0	0	0	0	0	0	0	0	0	0	0	0	4	0	
美里町	7	89	11	0	0	0	1	0	0	0	0	2	1	0	8	91	12	
女川町	0	1	0	0	0	0	0	0	55	4	0	0	0	0	55	5	1	
南三陸町	0	2	0	0	0	0	0	0	60	10	1	0	0	0	60	12	1	
県全体	84	1,602	176	0	0	0	2	55	21	5,251	2,144	132	144	104	41	5,481	3,905	371

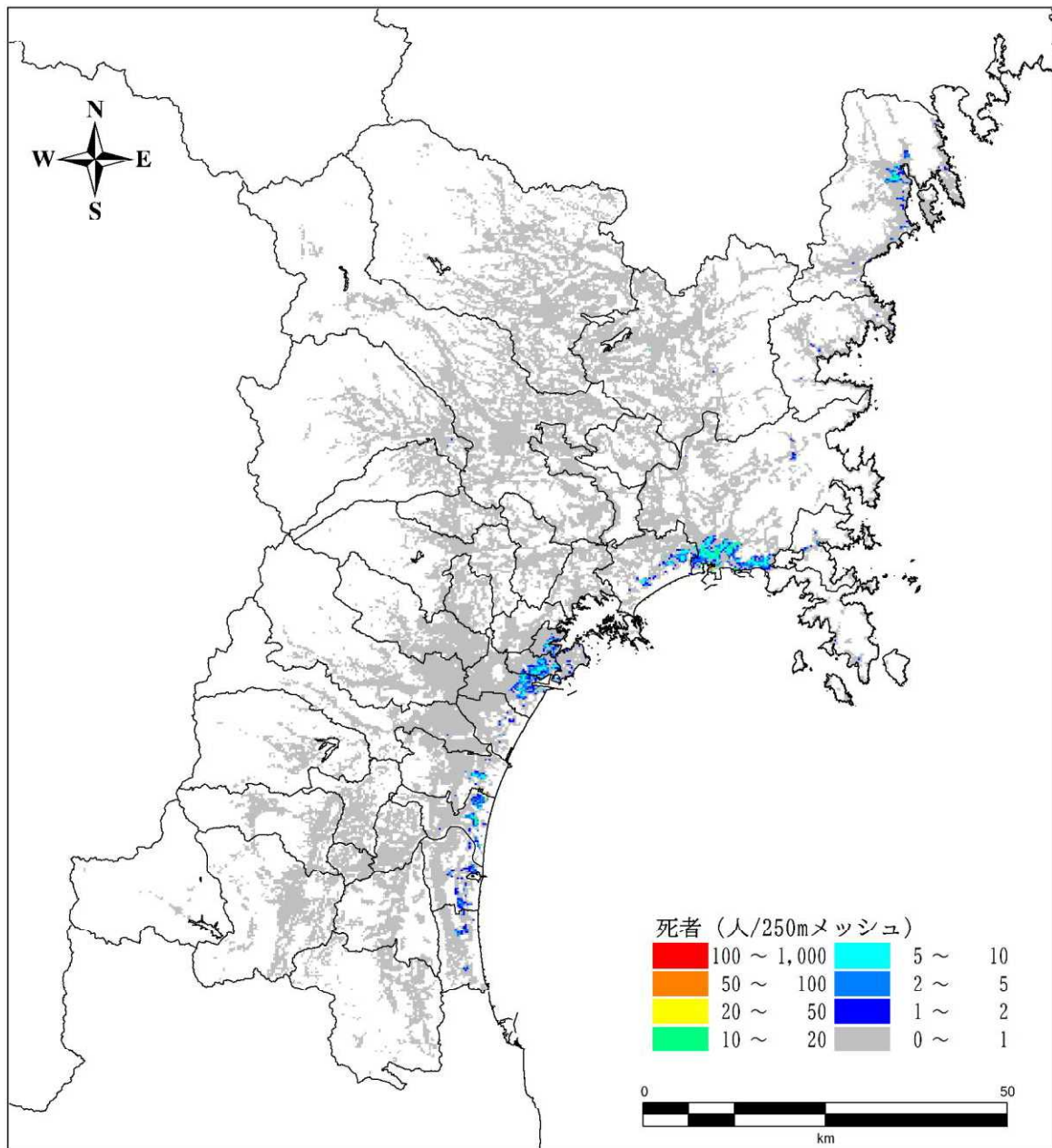
2

3

4

5

（※）今回の被害想定は、マクロの被害を把握する目的で実施しており、市区町村別の数値はある程度幅を持って見る必要がある。また、四捨五入の関係で合計が一致しない場合がある。



1
2
3

図 180 死者数 東北地方太平洋沖地震 冬 18時

1 表 92 屋内落下物等死傷者数及び要救助者・要搜索者数（東北地方太平洋沖地震 冬18時）

市区町村名		屋内落下物等死傷者 ※建物被害の内数			揺れによる建物被害に 伴う要救助者	津波被害に伴う 要救助者	津波被害に伴う 要搜索者
		死者	負傷者	重傷者			
仙 台 市	青葉区	1	23	4	1	0	0
	宮城野区	1	32	6	18	2,374	529
	若林区	1	28	5	16	13	61
	太白区	2	49	9	15	1	1
	泉区	0	16	3	0	0	0
石巻市		3	74	14	81	7,723	2,460
塩竈市		0	10	2	3	2,910	179
気仙沼市		0	8	1	0	1,076	536
白石市		0	5	1	1	0	0
名取市		1	18	3	9	1,182	524
角田市		0	8	1	8	0	0
多賀城市		0	13	2	3	5,889	483
岩沼市		0	11	2	8	54	1,434
登米市		1	32	6	34	0	0
栗原市		0	12	2	4	0	0
東松島市		1	14	3	8	1,355	455
大崎市		1	37	7	34	0	0
富谷市		0	6	1	0	0	0
蔵王町		0	2	0	0	0	0
七ヶ宿町		0	0	0	0	0	0
大河原町		0	7	1	3	0	0
村田町		0	2	0	0	0	0
柴田町		0	11	2	6	0	0
川崎町		0	1	0	0	0	0
丸森町		0	3	0	2	0	0
亘理町		0	10	2	5	145	305
山元町		0	2	0	1	50	152
松島町		0	4	1	1	0	1
七ヶ浜町		0	4	1	1	74	67
利府町		0	5	1	2	0	3
大和町		0	5	1	3	0	0
大郷町		0	1	0	1	0	0
大衡村		0	1	0	0	0	0
色麻町		0	1	0	0	0	0
加美町		0	6	1	3	0	0
涌谷町		0	2	0	3	0	0
美里町		0	9	2	12	0	0
女川町		0	1	0	0	76	58
南三陸町		0	2	0	0	15	70
県全体		17	471	87	288	22,936	7,320

2
3 (※) 今回の被害想定は、マクロの被害を把握する目的で実施しており、市区町村別の数値はある程度幅を持って見る必要がある。
4 また、四捨五入の関係で合計が一致しない場合がある。
5

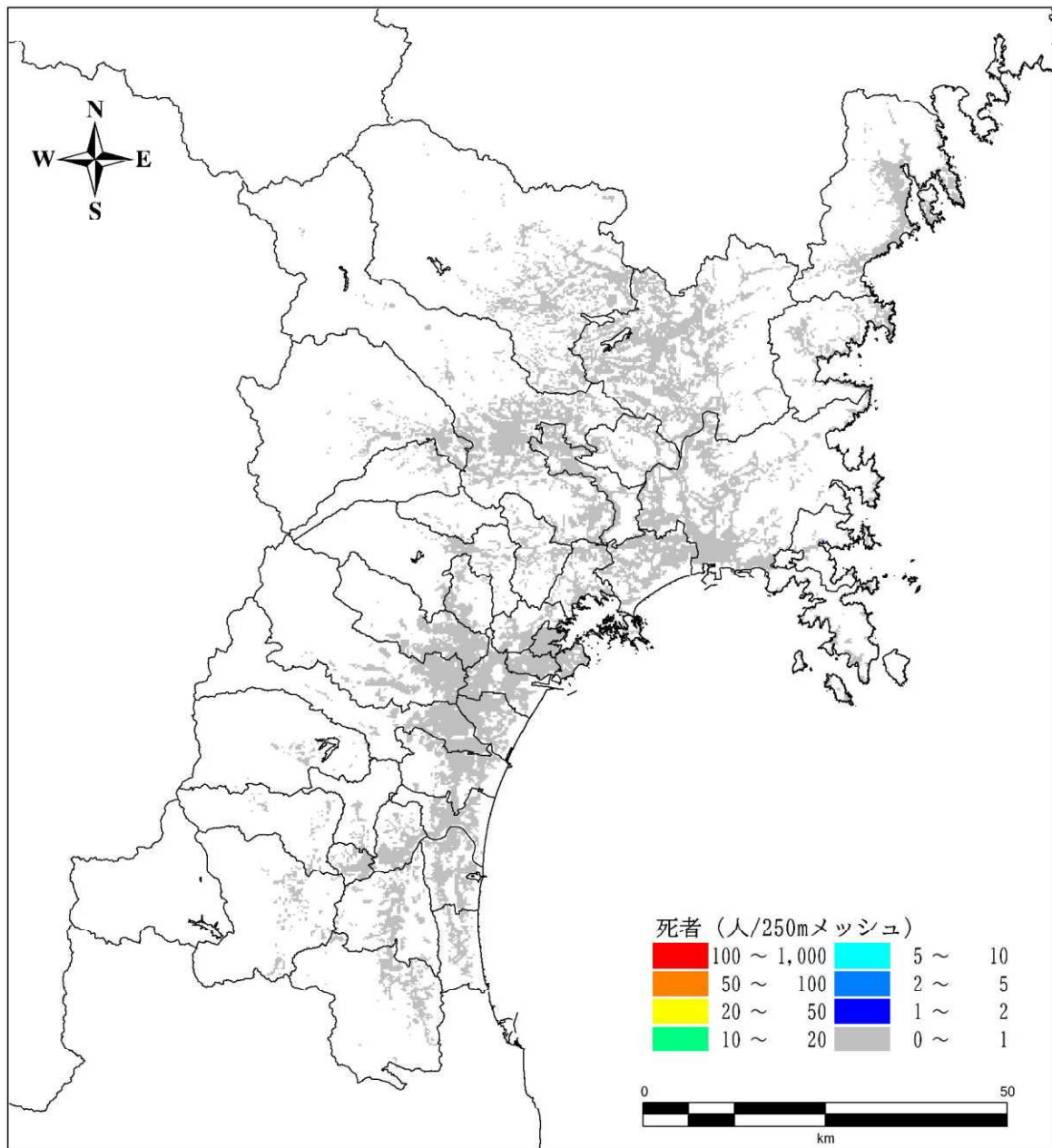
1

表 93 死傷者数（宮城県沖地震（連動型） 冬5時）

市区町村名	建物倒壊			急傾斜地崩壊			ブロック塀等・ 自動販売機転倒、 屋外落下物			津波			火災			合計		
	死者	負傷者	重傷者	死者	負傷者	重傷者	死者	負傷者	重傷者	死者	負傷者	重傷者	死者	負傷者	重傷者	死者	負傷者	重傷者
仙台市	青葉区	0	1	0	0	0	0	0	0	0	0	0	0	0	0	0	1	0
	宮城野区	1	26	2	0	0	0	0	0	0	0	0	0	0	0	1	26	2
	若林区	1	27	2	0	0	0	0	0	0	0	0	0	0	0	1	27	2
	太白区	1	27	2	0	0	0	0	0	0	0	0	0	0	0	1	27	2
	泉区	0	3	0	0	0	0	0	0	0	0	0	0	0	0	0	3	0
石巻市	11	185	19	0	0	0	0	0	0	4	1	0	0	0	0	15	186	19
塩竈市	0	9	1	0	0	0	0	0	0	0	0	0	0	0	0	0	9	1
気仙沼市	0	4	0	0	0	0	0	0	0	4	8	0	0	0	0	4	12	1
白石市	0	0	0	0	0	0	0	0	0	0	0	0	0	0	0	0	0	0
名取市	1	15	1	0	0	0	0	0	0	0	0	0	0	0	0	1	16	1
角田市	1	18	1	0	0	0	0	0	0	0	0	0	0	0	0	1	18	1
多賀城市	0	15	1	0	0	0	0	0	0	0	0	0	0	0	0	0	15	1
岩沼市	0	9	1	0	0	0	0	0	0	0	0	0	0	0	0	0	9	1
登米市	12	183	20	0	0	0	0	0	0	0	0	0	0	0	0	13	183	20
栗原市	1	29	2	0	0	0	0	0	0	0	0	0	0	0	0	1	29	2
東松島市	1	21	2	0	0	0	0	0	0	0	0	0	0	0	0	1	21	2
大崎市	3	60	5	0	0	0	0	0	0	0	0	0	0	0	0	3	60	5
富谷市	0	0	0	0	0	0	0	0	0	0	0	0	0	0	0	0	0	0
蔵王町	0	0	0	0	0	0	0	0	0	0	0	0	0	0	0	0	0	0
七ヶ宿町	0	0	0	0	0	0	0	0	0	0	0	0	0	0	0	0	0	0
大河原町	0	4	0	0	0	0	0	0	0	0	0	0	0	0	0	0	4	0
村田町	0	0	0	0	0	0	0	0	0	0	0	0	0	0	0	0	0	0
柴田町	0	8	0	0	0	0	0	0	0	0	0	0	0	0	0	0	8	0
川崎町	0	0	0	0	0	0	0	0	0	0	0	0	0	0	0	0	0	0
丸森町	0	6	0	0	0	0	0	0	0	0	0	0	0	0	0	0	6	0
亘理町	1	11	1	0	0	0	0	0	0	0	0	0	0	0	0	1	11	1
山元町	0	1	0	0	0	0	0	0	0	0	0	0	0	0	0	0	1	0
松島町	0	3	0	0	0	0	0	0	0	0	0	0	0	0	0	0	3	0
七ヶ浜町	0	2	0	0	0	0	0	0	0	0	0	0	0	0	0	0	2	0
利府町	0	3	0	0	0	0	0	0	0	0	0	0	0	0	0	0	3	0
大和町	0	2	0	0	0	0	0	0	0	0	0	0	0	0	0	0	2	0
大郷町	0	4	0	0	0	0	0	0	0	0	0	0	0	0	0	0	4	0
大衡村	0	0	0	0	0	0	0	0	0	0	0	0	0	0	0	0	0	0
色麻町	0	1	0	0	0	0	0	0	0	0	0	0	0	0	0	0	1	0
加美町	1	14	1	0	0	0	0	0	0	0	0	0	0	0	0	1	14	1
涌谷町	0	3	0	0	0	0	0	0	0	0	0	0	0	0	0	0	3	0
美里町	3	51	5	0	0	0	0	0	0	0	0	0	0	0	0	3	51	5
女川町	0	1	0	0	0	0	0	0	0	5	4	0	0	0	0	5	5	1
南三陸町	0	1	0	0	0	0	0	0	0	5	6	0	0	0	0	5	7	0
県全体	38	748	69	0	0	0	0	0	0	18	20	1	0	1	0	57	769	70

2
3
4
5

（※）今回の被害想定は、マクロの被害を把握する目的で実施しており、市区町村別の数値はある程度幅を持って見る必要がある。また、四捨五入の関係で合計が一致しない場合がある。



1
2
3

図 181 死者数 宮城県沖地震（連動型） 冬 5 時

1 表 94 屋内落下物等死傷者数及び要救助者・要捜索者数（宮城県沖地震（連動型） 冬5時）

市区町村名		屋内落下物等死傷者 ※建物被害の内数			揺れによる建物被害に 伴う要救助者	津波被害に伴う 要救助者	津波被害に伴う 要捜索者
		死者	負傷者	重傷者			
仙台市	青葉区	1	28	4	0	0	0
	宮城野区	2	53	10	14	0	0
	若林区	1	38	7	12	0	0
	太白区	2	56	10	12	0	0
	泉区	1	21	3	1	0	0
石巻市		3	72	14	31	0	5
塩竈市		0	13	2	1	0	0
気仙沼市		0	9	1	0	0	12
白石市		0	3	1	0	0	0
名取市		1	18	3	3	0	0
角田市		0	7	1	2	0	0
多賀城市		1	20	4	4	0	0
岩沼市		0	10	2	1	0	0
登米市		1	35	6	26	0	0
栗原市		0	11	2	2	0	0
東松島市		1	15	3	3	0	0
大崎市		2	44	8	13	0	0
富谷市		0	5	1	0	0	0
蔵王町		0	1	0	0	0	0
七ヶ宿町		0	0	0	0	0	0
大河原町		0	5	1	0	0	0
村田町		0	1	0	0	0	0
柴田町		0	12	2	1	0	0
川崎町		0	0	0	0	0	0
丸森町		0	2	0	0	0	0
亘理町		0	9	2	2	0	0
山元町		0	2	0	0	0	0
松島町		0	4	1	0	0	0
七ヶ浜町		0	5	1	0	0	0
利府町		0	6	1	1	0	0
大和町		0	3	0	0	0	0
大郷町		0	2	0	0	0	0
大衡村		0	0	0	0	0	0
色麻町		0	1	0	0	0	0
加美町		0	6	1	1	0	0
涌谷町		0	2	0	2	0	0
美里町		0	11	2	6	0	0
女川町		0	1	0	0	5	9
南三陸町		0	2	0	0	0	11
県全体		20	534	96	139	5	38

2
3 (※) 今回の被害想定は、マクロの被害を把握する目的で実施しており、市区町村別の数値はある程度幅を持って見る必要がある。
4 また、四捨五入の関係で合計が一致しない場合がある。
5

1

表 95 死傷者数（宮城県沖地震（連動型） 夏 12 時）

市区町村名	建物倒壊			急傾斜地崩壊			ブロック塀等・ 自動販売機転倒、 屋外落下物			津波			火災			合計		
	死者	負傷者	重傷者	死者	負傷者	重傷者	死者	負傷者	重傷者	死者	負傷者	重傷者	死者	負傷者	重傷者	死者	負傷者	重傷者
仙台市	青葉区	0	1	0	0	0	0	0	0	0	0	0	0	0	0	0	2	0
	宮城野区	1	31	3	0	0	0	0	2	1	0	0	0	0	0	1	33	4
	若林区	1	34	3	0	0	0	0	2	1	0	0	0	0	0	1	36	3
	太白区	1	34	3	0	0	0	0	1	0	0	0	0	0	0	1	35	3
	泉区	0	4	0	0	0	0	0	0	0	0	0	0	0	0	0	4	0
石巻市	10	215	22	0	0	0	0	0	0	1	1	0	0	0	0	12	216	22
塩竈市	0	11	1	0	0	0	0	1	0	0	0	0	0	0	0	0	12	1
気仙沼市	0	5	0	0	0	0	0	0	0	7	5	1	0	0	0	7	10	1
白石市	0	0	0	0	0	0	0	0	0	0	0	0	0	0	0	0	0	0
名取市	0	18	1	0	0	0	0	0	0	0	0	0	0	0	0	1	18	1
角田市	1	20	1	0	0	0	0	0	0	0	0	0	0	0	0	1	20	1
多賀城市	0	18	1	0	0	0	0	1	0	0	0	0	0	0	0	0	19	2
岩沼市	0	10	1	0	0	0	0	0	0	0	0	0	0	0	0	1	10	1
登米市	11	195	20	0	0	0	0	0	0	0	0	0	0	0	0	11	195	20
栗原市	1	35	2	0	0	0	0	0	0	0	0	0	0	0	0	1	35	2
東松島市	2	133	10	0	0	0	0	0	0	0	0	0	0	0	0	2	133	10
大崎市	3	66	5	0	0	0	0	0	0	0	0	0	0	0	0	3	66	5
富谷市	0	1	0	0	0	0	0	0	0	0	0	0	0	0	0	0	1	0
蔵王町	0	0	0	0	0	0	0	0	0	0	0	0	0	0	0	0	0	0
七ヶ宿町	0	0	0	0	0	0	0	0	0	0	0	0	0	0	0	0	0	0
大河原町	0	5	0	0	0	0	0	0	0	0	0	0	0	0	0	0	5	0
村田町	0	0	0	0	0	0	0	0	0	0	0	0	0	0	0	0	0	0
柴田町	0	10	0	0	0	0	0	0	0	0	0	0	0	0	0	0	10	1
川崎町	0	0	0	0	0	0	0	0	0	0	0	0	0	0	0	0	0	0
丸森町	0	6	0	0	0	0	0	0	0	0	0	0	0	0	0	0	6	0
亘理町	0	13	1	0	0	0	0	0	0	0	0	0	0	0	0	0	13	1
山元町	0	1	0	0	0	0	0	0	0	0	0	0	0	0	0	0	1	0
松島町	0	4	0	0	0	0	0	0	0	0	0	0	0	0	0	0	4	0
七ヶ浜町	0	3	0	0	0	0	0	0	0	0	0	0	0	0	0	0	3	0
利府町	0	3	0	0	0	0	0	0	0	0	0	0	0	0	0	0	3	0
大和町	0	2	0	0	0	0	0	0	0	0	0	0	0	0	0	0	2	0
大郷町	0	3	0	0	0	0	0	0	0	0	0	0	0	0	0	0	3	0
大衡村	0	0	0	0	0	0	0	0	0	0	0	0	0	0	0	0	0	0
色麻町	0	1	0	0	0	0	0	0	0	0	0	0	0	0	0	0	1	0
加美町	1	15	1	0	0	0	0	0	0	0	0	0	0	0	0	1	15	1
涌谷町	0	3	0	0	0	0	0	0	0	0	0	0	0	0	0	0	3	0
美里町	3	54	5	0	0	0	0	0	0	0	0	0	0	0	0	3	54	5
女川町	0	1	0	0	0	0	0	0	0	9	2	0	0	0	0	9	3	0
南三陸町	0	1	0	0	0	0	0	0	0	4	3	0	0	0	0	4	5	0
県全体	36	958	82	0	0	0	0	8	3	22	11	1	1	1	0	59	978	87

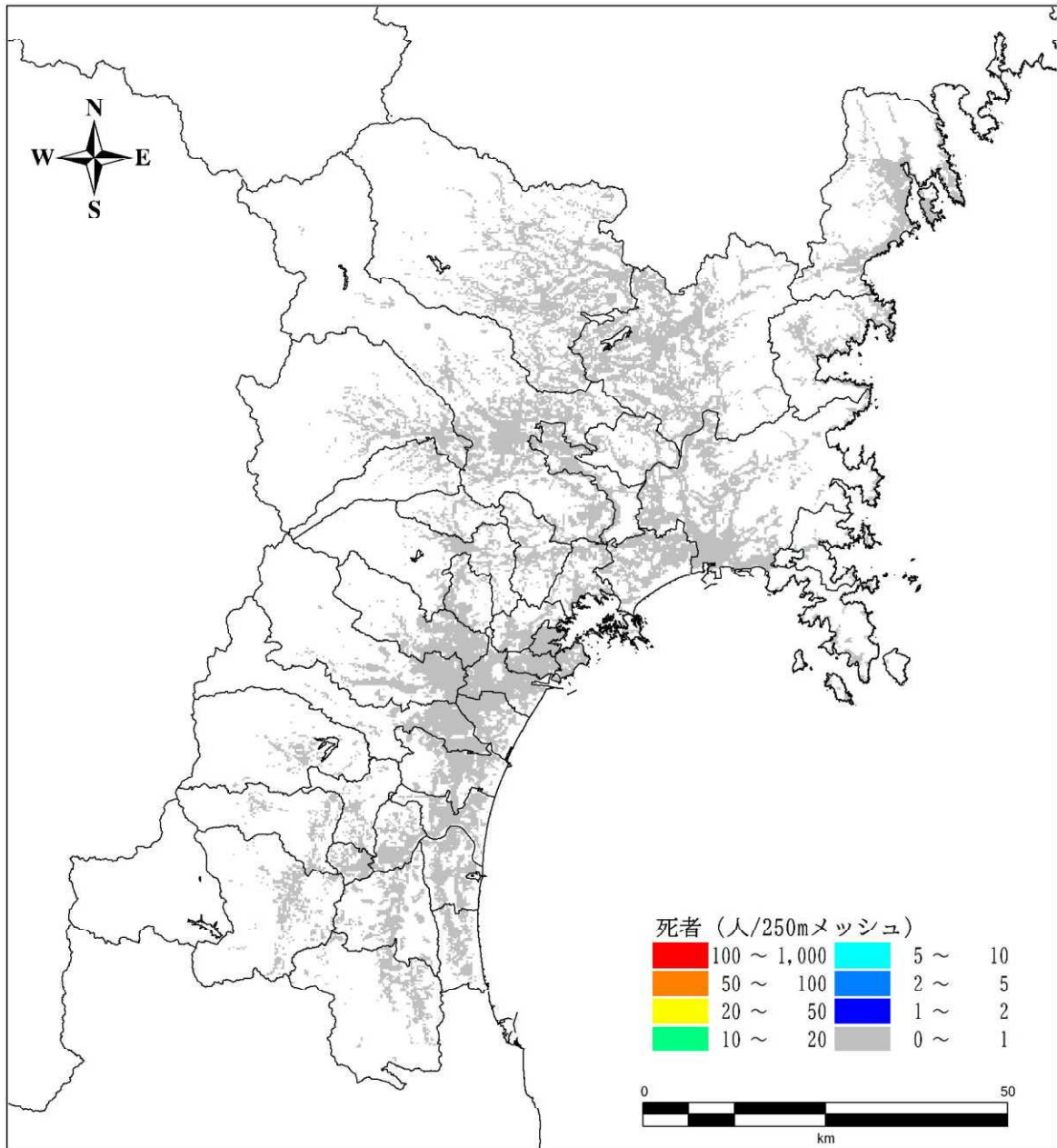
2

3

4

5

（※）今回の被害想定は、マクロの被害を把握する目的で実施しており、市区町村別の数値はある程度幅を持って見る必要がある。また、四捨五入の関係で合計が一致しない場合がある。



1
2
3

図 182 死者数 宮城県沖地震（連動型） 夏 12 時

1 表 96 屋内落下物等死傷者数及び要救助者・要捜索者数（宮城県沖地震（運動型） 夏 12 時）

市区町村名		屋内落下物等死傷者 ※建物被害の内数			揺れによる建物被害に 伴う要救助者	津波被害に伴う 要救助者	津波被害に伴う 要捜索者
		死者	負傷者	重傷者			
仙台市	青葉区	1	21	3	0	0	0
	宮城野区	1	32	6	24	0	0
	若林区	1	24	4	20	0	0
	太白区	1	31	6	9	0	0
	泉区	0	13	2	1	0	0
石巻市		2	48	9	33	0	2
塩竈市		0	9	2	2	0	0
気仙沼市		0	7	1	0	0	12
白石市		0	3	0	0	0	0
名取市		0	13	2	3	0	0
角田市		0	5	1	1	0	0
多賀城市		0	11	2	3	0	0
岩沼市		0	7	1	1	0	0
登米市		1	24	4	23	0	0
栗原市		0	9	1	2	0	0
東松島市		0	9	2	3	0	0
大崎市		1	30	6	11	0	0
富谷市		0	3	0	0	0	0
蔵王町		0	1	0	0	0	0
七ヶ宿町		0	0	0	0	0	0
大河原町		0	4	1	0	0	0
村田町		0	1	0	0	0	0
柴田町		0	8	1	1	0	0
川崎町		0	0	0	0	0	0
丸森町		0	1	0	0	0	0
亘理町		0	6	1	1	0	0
山元町		0	1	0	0	0	0
松島町		0	3	1	0	0	0
七ヶ浜町		0	2	0	0	0	0
利府町		0	4	1	2	0	0
大和町		0	2	0	0	0	0
大郷町		0	1	0	0	0	0
大衡村		0	0	0	0	0	0
色麻町		0	1	0	0	0	0
加美町		0	5	1	1	0	0
涌谷町		0	1	0	1	0	0
美里町		0	7	1	5	0	0
女川町		0	1	0	0	2	11
南三陸町		0	1	0	0	0	7
県全体		12	348	63	151	2	33

2
3 （※）今回の被害想定は、マクロの被害を把握する目的で実施しており、市区町村別の数値はある程度幅を持って見る必要がある。
4 また、四捨五入の関係で合計が一致しない場合がある。
5

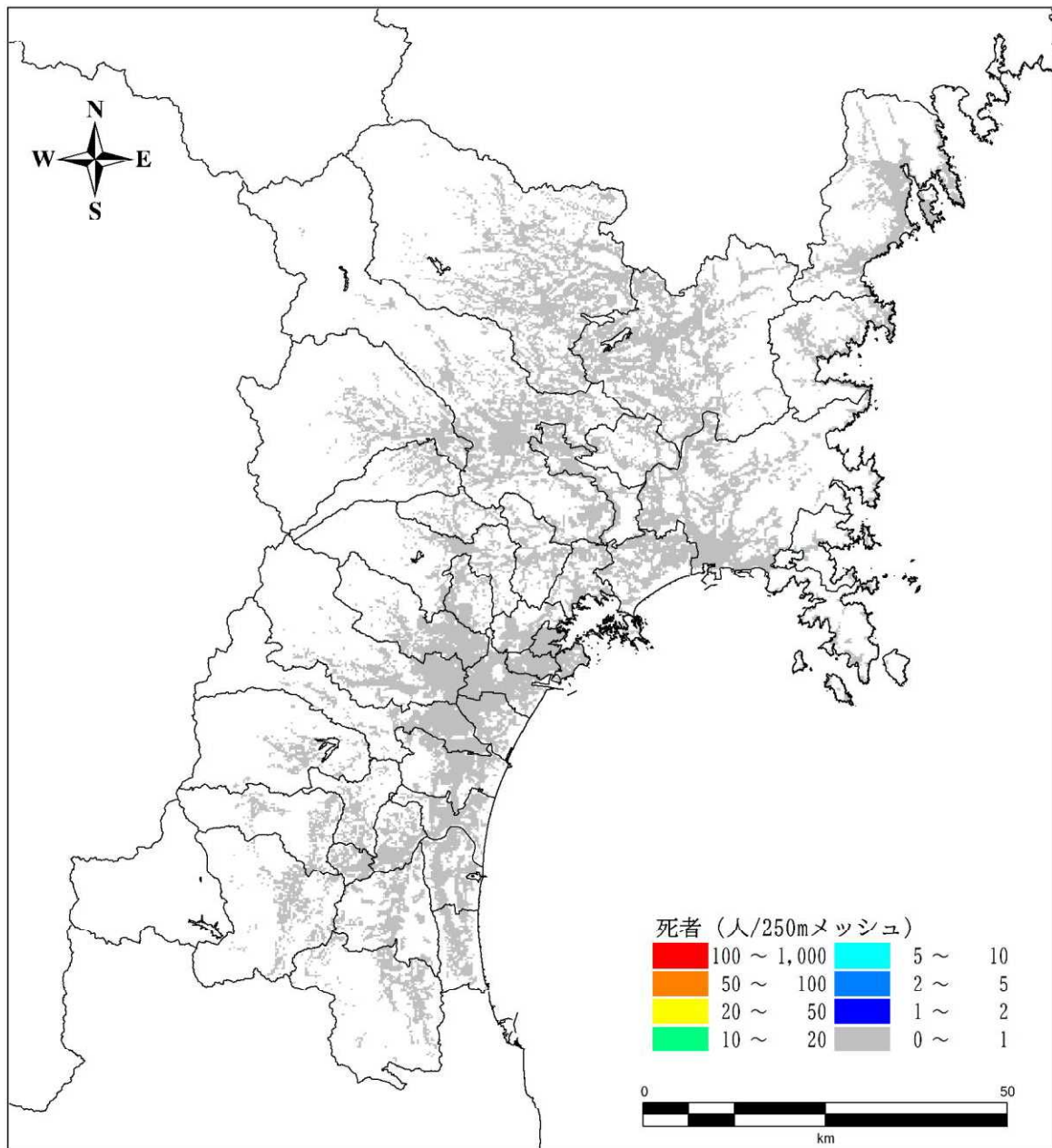
1

表 97 死傷者数（宮城県沖地震（連動型） 冬18時）

市区町村名	建物倒壊			急傾斜地崩壊			ブロック塀等・ 自動販売機転倒、 屋外落下物			津波			火災			合計		
	死者	負傷者	重傷者	死者	負傷者	重傷者	死者	負傷者	重傷者	死者	負傷者	重傷者	死者	負傷者	重傷者	死者	負傷者	重傷者
仙台市	青葉区	0	1	0	0	0	0	1	0	0	0	0	0	0	0	0	2	0
	宮城野区	1	29	3	0	0	0	12	5	0	0	0	2	2	1	3	42	8
	若林区	1	31	2	0	0	0	8	3	0	0	0	6	4	2	7	43	7
	太白区	1	31	3	0	0	0	3	1	0	0	0	7	5	2	8	39	6
	泉区	0	3	0	0	0	0	1	0	0	0	0	0	0	0	0	4	1
石巻市	10	201	21	0	0	0	2	1	2	1	0	5	4	2	17	208	23	
塩竈市	0	10	1	0	0	0	3	1	0	0	0	0	0	0	0	13	2	
気仙沼市	0	5	0	0	0	0	0	0	7	9	1	0	0	0	7	14	1	
白石市	0	0	0	0	0	0	0	0	0	0	0	0	0	0	0	0	0	
名取市	0	17	1	0	0	0	1	0	0	0	0	1	1	0	2	19	2	
角田市	1	18	1	0	0	0	0	0	0	0	0	0	0	0	1	18	1	
多賀城市	0	16	1	0	0	0	5	2	0	0	0	1	1	0	1	22	3	
岩沼市	0	9	1	0	0	0	1	0	0	0	0	2	2	1	3	12	1	
登米市	11	184	19	0	0	0	1	0	0	0	0	0	0	0	12	185	19	
栗原市	1	30	2	0	0	0	0	0	0	0	0	0	0	0	1	30	2	
東松島市	2	95	7	0	0	0	1	0	0	0	0	1	1	0	2	96	8	
大崎市	3	60	5	0	0	0	0	0	0	0	0	0	0	0	3	60	5	
富谷市	0	1	0	0	0	0	0	0	0	0	0	0	0	0	0	1	0	
蔵王町	0	0	0	0	0	0	0	0	0	0	0	0	0	0	0	0	0	
七ヶ宿町	0	0	0	0	0	0	0	0	0	0	0	0	0	0	0	0	0	
大河原町	0	5	0	0	0	0	1	0	0	0	0	0	0	0	0	5	0	
村田町	0	0	0	0	0	0	0	0	0	0	0	0	0	0	0	0	0	
柴田町	0	9	0	0	0	0	1	0	0	0	0	0	0	0	0	10	1	
川崎町	0	0	0	0	0	0	0	0	0	0	0	0	0	0	0	0	0	
丸森町	0	6	0	0	0	0	0	0	0	0	0	0	0	0	0	6	0	
亘理町	0	12	1	0	0	0	0	0	0	0	0	0	0	0	1	13	1	
山元町	0	1	0	0	0	0	0	0	0	0	0	0	0	0	0	1	0	
松島町	0	3	0	0	0	0	0	0	0	0	0	0	0	0	0	3	0	
七ヶ浜町	0	3	0	0	0	0	0	0	0	0	0	0	0	0	0	3	0	
利府町	0	3	0	0	0	0	0	0	0	0	0	0	0	0	0	3	0	
大和町	0	2	0	0	0	0	0	0	0	0	0	0	0	0	0	2	0	
大郷町	0	3	0	0	0	0	0	0	0	0	0	0	0	0	0	3	0	
大衡村	0	0	0	0	0	0	0	0	0	0	0	0	0	0	0	0	0	
色麻町	0	1	0	0	0	0	0	0	0	0	0	0	0	0	0	1	0	
加美町	1	15	1	0	0	0	0	0	0	0	0	1	1	0	1	15	1	
涌谷町	0	3	0	0	0	0	0	0	0	0	0	0	0	0	0	3	0	
美里町	3	49	4	0	0	0	0	0	0	0	0	0	0	0	3	50	5	
女川町	0	1	0	0	0	0	0	0	8	2	0	0	0	0	8	3	0	
南三陸町	0	1	0	0	0	0	0	0	4	4	0	0	0	0	4	6	0	
県全体	36	857	75	0	0	0	1	42	16	20	17	1	27	21	8	85	938	101

2
3
4
5

（※）今回の被害想定は、マクロの被害を把握する目的で実施しており、市区町村別の数値はある程度幅を持って見る必要がある。また、四捨五入の関係で合計が一致しない場合がある。



1
2
3

図 183 死者数 宮城県沖地震（連動型） 冬 18 時

1 表 98 屋内落下物等死傷者数及び要救助者・要捜索者数（宮城県沖地震（運動型） 冬 18 時）

市区町村名		屋内落下物等死傷者 ※建物被害の内数			揺れによる建物被害に 伴う要救助者	津波被害に伴う 要救助者	津波被害に伴う 要捜索者
		死者	負傷者	重傷者			
仙台市	青葉区	0	20	3	0	0	0
	宮城野区	1	34	6	19	0	0
	若林区	1	24	4	16	0	0
	太白区	1	34	6	10	0	0
	泉区	0	13	2	1	0	0
石巻市		2	48	9	30	0	3
塩竈市		0	9	2	2	0	0
気仙沼市		0	6	1	0	0	15
白石市		0	2	0	0	0	0
名取市		0	13	2	3	0	0
角田市		0	5	1	1	0	0
多賀城市		0	12	2	3	0	0
岩沼市		0	7	1	1	0	0
登米市		1	24	4	23	0	0
栗原市		0	8	1	2	0	0
東松島市		0	10	2	3	0	0
大崎市		1	30	5	11	0	0
富谷市		0	3	1	0	0	0
蔵王町		0	1	0	0	0	0
七ヶ宿町		0	0	0	0	0	0
大河原町		0	4	1	0	0	0
村田町		0	1	0	0	0	0
柴田町		0	8	1	1	0	0
川崎町		0	0	0	0	0	0
丸森町		0	1	0	0	0	0
亘理町		0	6	1	1	0	0
山元町		0	1	0	0	0	0
松島町		0	3	1	0	0	0
七ヶ浜町		0	3	0	0	0	0
利府町		0	4	1	1	0	0
大和町		0	2	0	0	0	0
大郷町		0	1	0	0	0	0
大衡村		0	0	0	0	0	0
色麻町		0	1	0	0	0	0
加美町		0	4	1	1	0	0
涌谷町		0	1	0	1	0	0
美里町		0	7	1	5	0	0
女川町		0	1	0	0	3	10
南三陸町		0	1	0	0	0	9
県全体		12	352	63	138	3	37

2
3
4
5
（※）今回の被害想定は、マクロの被害を把握する目的で実施しており、市区町村別の数値はある程度幅を持って見る必要がある。また、四捨五入の関係で合計が一致しない場合がある。

1

表 99 死傷者数（スラブ内地震 冬5時）

市区町村名	建物倒壊			急傾斜地崩壊			ブロック塀等・ 自動販売機転倒、 屋外落下物			津波			火災			合計			
	死者	負傷者	重傷者	死者	負傷者	重傷者	死者	負傷者	重傷者	死者	負傷者	重傷者	死者	負傷者	重傷者	死者	負傷者	重傷者	
仙 台 市	青葉区	1	48	3	0	0	0	0	0	0	0	0	0	0	0	1	48	3	
	宮城野区	5	126	16	0	0	0	0	0	0	0	0	3	2	1	8	128	17	
	若林区	9	180	24	0	0	0	0	0	0	0	0	10	7	3	19	187	27	
	太白区	30	388	65	0	0	0	0	0	0	0	0	37	25	10	68	414	75	
	泉区	0	18	1	0	0	0	0	0	0	0	0	0	0	0	0	19	1	
	石巻市	31	381	54	0	0	0	0	0	0	0	0	0	0	0	31	382	54	
	塩竈市	3	50	6	0	0	0	0	0	0	1	0	0	0	0	4	50	6	
	気仙沼市	0	1	0	0	0	0	0	0	0	0	0	0	0	0	0	1	0	
	白石市	1	25	2	0	0	0	0	0	0	0	0	0	0	0	1	25	2	
	名取市	14	175	29	0	0	0	0	0	0	0	0	6	4	2	19	179	30	
	角田市	18	192	31	0	0	0	0	0	0	0	0	1	1	0	19	193	31	
	多賀城市	3	63	8	0	0	0	0	0	0	0	0	2	1	0	5	65	8	
	岩沼市	6	85	12	0	0	0	0	0	0	0	0	3	2	1	9	87	13	
	登米市	21	250	33	0	0	0	0	0	0	0	0	0	0	0	21	251	34	
	栗原市	4	72	6	0	0	0	0	0	0	0	0	0	0	0	4	72	6	
	東松島市	6	72	10	0	0	0	0	0	0	0	0	1	1	0	7	73	10	
	大崎市	17	217	31	0	0	0	0	0	0	0	0	0	0	0	17	217	31	
	富谷市	0	4	0	0	0	0	0	0	0	0	0	0	0	0	0	4	0	
	蔵王町	0	9	1	0	0	0	0	0	0	0	0	0	0	0	0	9	1	
	七ヶ宿町	0	0	0	0	0	0	0	0	0	0	0	0	0	0	0	0	0	
	大河原町	2	29	4	0	0	0	0	0	0	0	0	0	0	0	2	29	4	
	村田町	0	8	1	0	0	0	0	0	0	0	0	0	0	0	0	8	1	
	柴田町	4	52	7	0	0	0	0	0	0	0	0	0	0	0	4	52	7	
	川崎町	0	5	0	0	0	0	0	0	0	0	0	0	0	0	0	5	0	
	丸森町	2	35	3	0	0	0	0	0	0	0	0	0	0	0	2	35	3	
	亘理町	8	86	14	0	0	0	0	0	0	0	0	1	1	0	9	87	14	
	山元町	2	29	4	0	0	0	0	0	0	0	0	0	0	0	2	29	4	
	松島町	1	15	2	0	0	0	0	0	0	0	0	0	0	0	1	15	2	
	七ヶ浜町	1	21	3	0	0	0	0	0	0	0	0	0	0	0	1	21	3	
	利府町	1	18	2	0	0	0	0	0	0	0	0	0	0	0	1	18	2	
	大和町	1	16	2	0	0	0	0	0	0	0	0	0	0	0	1	16	2	
	大郷町	1	12	1	0	0	0	0	0	0	0	0	0	0	0	1	12	1	
	大衡村	0	1	0	0	0	0	0	0	0	0	0	0	0	0	0	1	0	
	色麻町	0	5	0	0	0	0	0	0	0	0	0	0	0	0	0	5	0	
	加美町	3	57	5	0	0	0	0	0	0	0	0	0	0	0	3	57	5	
	涌谷町	0	5	1	0	0	0	0	0	0	0	0	0	0	0	0	5	1	
	美里町	13	134	21	0	0	0	0	0	0	0	0	0	0	0	13	134	21	
	女川町	0	1	0	0	0	0	0	0	2	0	0	0	0	0	2	1	0	
	南三陸町	0	0	0	0	0	0	0	0	0	0	0	0	0	0	0	0	0	
	県全体	211	2,886	400	0	0	0	0	1	0	4	0	0	64	46	18	279	2,933	419

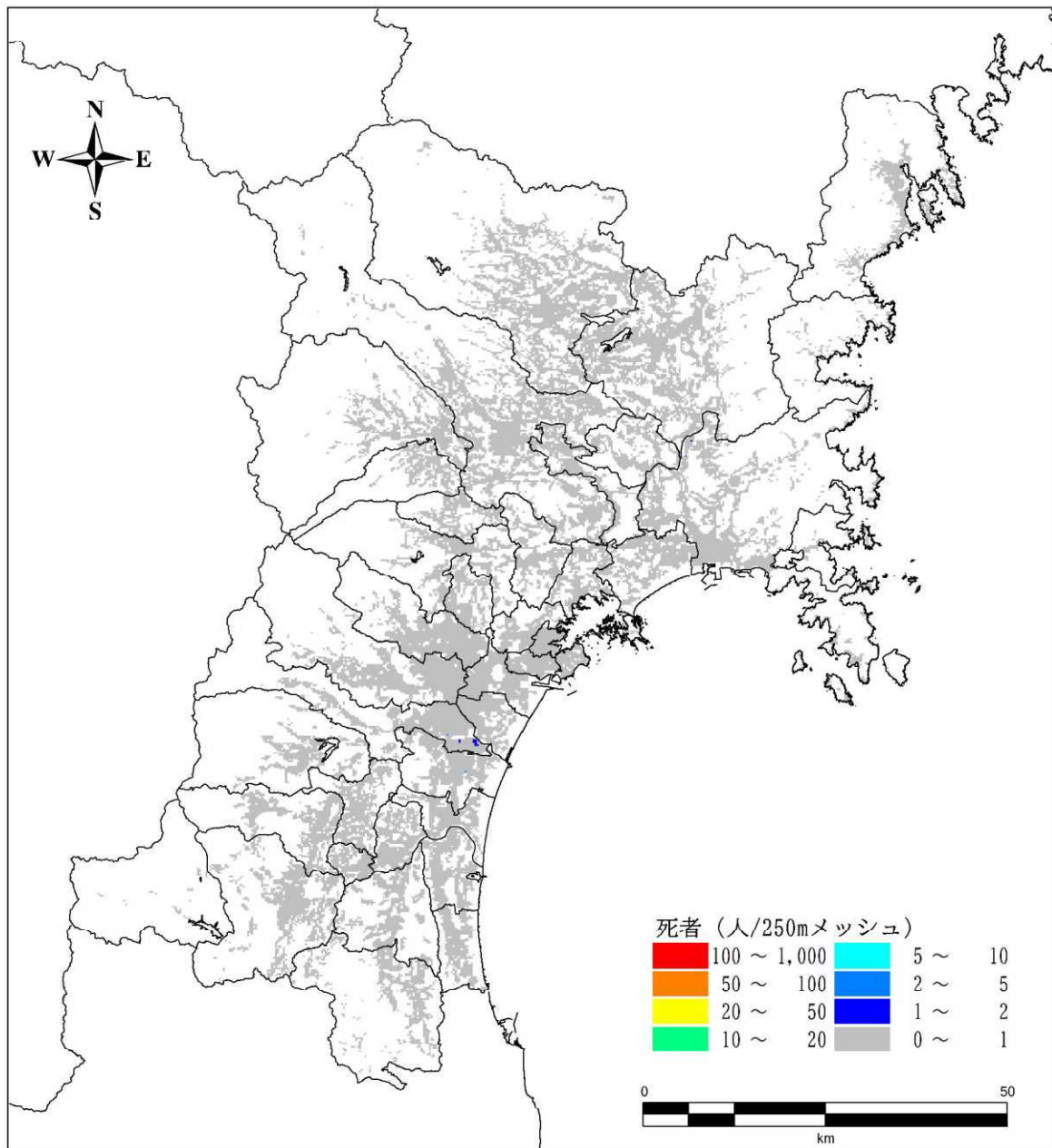
2

3

4

5

（※）今回の被害想定は、マクロの被害を把握する目的で実施しており、市区町村別の数値はある程度幅を持って見る必要がある。また、四捨五入の関係で合計が一致しない場合がある。



1
2
3

図 184 死者数 スラブ内地震 冬5時

1 表 100 屋内落下物等死傷者数及び要救助者・要搜索者数（スラブ内地震 冬5時）

市区町村名		屋内落下物等死傷者 ※建物被害の内数			揺れによる建物被害に 伴う要救助者	津波被害に伴う 要救助者	津波被害に伴う 要搜索者
		死者	負傷者	重傷者			
仙 台 市	青葉区	3	84	15	17	0	0
	宮城野区	4	98	19	96	0	0
	若林区	3	84	16	119	0	0
	太白区	8	170	34	277	0	0
	泉区	2	54	10	5	0	0
石巻市		5	111	22	87	0	0
塩竈市		1	30	6	15	0	1
気仙沼市		0	5	1	0	0	0
白石市		1	13	2	7	0	0
名取市		2	50	10	72	0	0
角田市		1	18	4	34	0	0
多賀城市		2	40	8	26	0	0
岩沼市		1	26	5	28	0	0
登米市		2	43	8	43	0	0
栗原市		1	18	3	6	0	0
東松島市		1	28	5	16	0	0
大崎市		4	90	18	111	0	0
富谷市		1	18	3	1	0	0
蔵王町		0	3	1	1	0	0
七ヶ宿町		0	0	0	0	0	0
大河原町		1	17	3	7	0	0
村田町		0	4	1	1	0	0
柴田町		1	28	5	15	0	0
川崎町		0	2	0	0	0	0
丸森町		0	5	1	3	0	0
亘理町		1	25	5	25	0	0
山元町		0	6	1	8	0	0
松島町		0	7	1	3	0	0
七ヶ浜町		1	11	2	5	0	0
利府町		1	15	3	7	0	0
大和町		0	7	1	3	0	0
大郷町		0	3	1	1	0	0
大衡村		0	1	0	0	0	0
色麻町		0	2	0	0	0	0
加美町		0	8	2	7	0	0
涌谷町		0	3	1	3	0	0
美里町		1	19	4	25	0	0
女川町		0	1	0	0	0	2
南三陸町		0	1	0	0	0	0
県全体		49	1,149	220	1,076	0	4

2
3 (※) 今回の被害想定は、マクロの被害を把握する目的で実施しており、市区町村別の数値はある程度幅を持って見る必要がある。
4 また、四捨五入の関係で合計が一致しない場合がある。
5

1

表 101 死傷者数（スラブ内地震 夏12時）

市区町村名	建物倒壊			急傾斜地崩壊			ブロック塀等・ 自動販売機転倒、 屋外落下物			津波			火災			合計		
	死者	負傷者	重傷者	死者	負傷者	重傷者	死者	負傷者	重傷者	死者	負傷者	重傷者	死者	負傷者	重傷者	死者	負傷者	重傷者
仙台市	青葉区	1	50	3	0	0	0	1	1	0	0	0	0	0	0	1	52	4
	宮城野区	5	146	19	0	0	0	4	2	0	0	0	4	0	0	9	150	21
	若林区	9	208	29	0	0	0	4	1	0	0	0	7	5	2	15	216	32
	太白区	29	429	73	0	0	0	0	2	1	0	0	26	0	0	55	432	73
	泉区	0	26	2	0	0	0	0	1	0	0	0	0	0	0	0	27	2
石巻市	28	436	60	0	0	0	0	1	0	0	0	0	18	0	0	47	436	61
塩竈市	2	58	6	0	0	0	0	2	1	3	0	0	0	0	0	6	60	7
気仙沼市	0	2	0	0	0	0	0	0	0	3	0	0	0	0	0	3	2	0
白石市	1	24	2	0	0	0	0	0	0	0	0	0	0	0	0	1	24	2
名取市	13	195	31	0	0	0	0	1	0	0	0	0	18	0	0	31	195	31
角田市	16	201	31	0	0	0	0	0	0	0	0	0	3	2	1	19	204	32
多賀城市	3	70	9	0	0	0	0	2	1	0	0	0	4	3	1	7	75	10
岩沼市	6	90	12	0	0	0	0	0	0	0	0	0	18	0	0	24	91	13
登米市	19	263	33	0	0	0	0	0	0	0	0	0	0	0	0	19	264	33
栗原市	3	82	6	0	0	0	0	0	0	0	0	0	0	0	0	3	83	6
東松島市	10	377	53	0	0	0	0	0	0	0	0	0	4	0	0	14	377	54
大崎市	16	239	33	0	0	0	0	0	0	0	0	0	5	4	2	21	243	35
富谷市	0	12	1	0	0	0	0	0	0	0	0	0	0	0	0	0	12	1
蔵王町	0	7	0	0	0	0	0	0	0	0	0	0	0	0	0	0	7	0
七ヶ宿町	0	0	0	0	0	0	0	0	0	0	0	0	0	0	0	0	0	0
大河原町	2	35	4	0	0	0	0	0	0	0	0	0	2	2	1	4	37	5
村田町	0	8	1	0	0	0	0	0	0	0	0	0	0	0	0	0	8	1
柴田町	3	61	8	0	0	0	0	0	0	0	0	0	1	1	0	5	63	8
川崎町	0	5	0	0	0	0	0	0	0	0	0	0	0	0	0	0	5	0
丸森町	2	37	3	0	0	0	0	0	0	0	0	0	0	0	0	2	37	3
亘理町	7	98	15	0	0	0	0	0	0	0	0	0	5	0	0	12	98	15
山元町	2	29	4	0	0	0	0	0	0	0	0	0	0	0	0	2	29	4
松島町	1	17	2	0	0	0	0	0	0	0	0	0	0	0	0	1	17	2
七ヶ浜町	1	25	3	0	0	0	0	0	0	0	0	0	0	0	0	1	25	3
利府町	1	18	2	0	0	0	0	0	0	0	0	0	0	0	0	1	18	2
大和町	1	16	1	0	0	0	0	0	0	0	0	0	0	0	0	1	16	1
大郷町	1	12	1	0	0	0	0	0	0	0	0	0	0	0	0	1	12	1
大衡村	0	1	0	0	0	0	0	0	0	0	0	0	0	0	0	0	1	0
色麻町	0	5	0	0	0	0	0	0	0	0	0	0	0	0	0	0	5	0
加美町	2	53	5	0	0	0	0	0	0	0	0	0	1	0	0	4	53	5
涌谷町	0	5	1	0	0	0	0	0	0	0	0	0	0	0	0	0	5	1
美里町	12	140	21	0	0	0	0	0	0	0	0	0	2	2	1	14	142	22
女川町	0	1	0	0	0	0	0	0	0	2	0	0	0	0	0	2	1	0
南三陸町	0	0	0	0	0	0	0	0	0	0	0	0	0	0	0	0	0	0
県全体	198	3,481	473	0	0	0	1	22	8	9	0	0	119	19	7	326	3,522	489

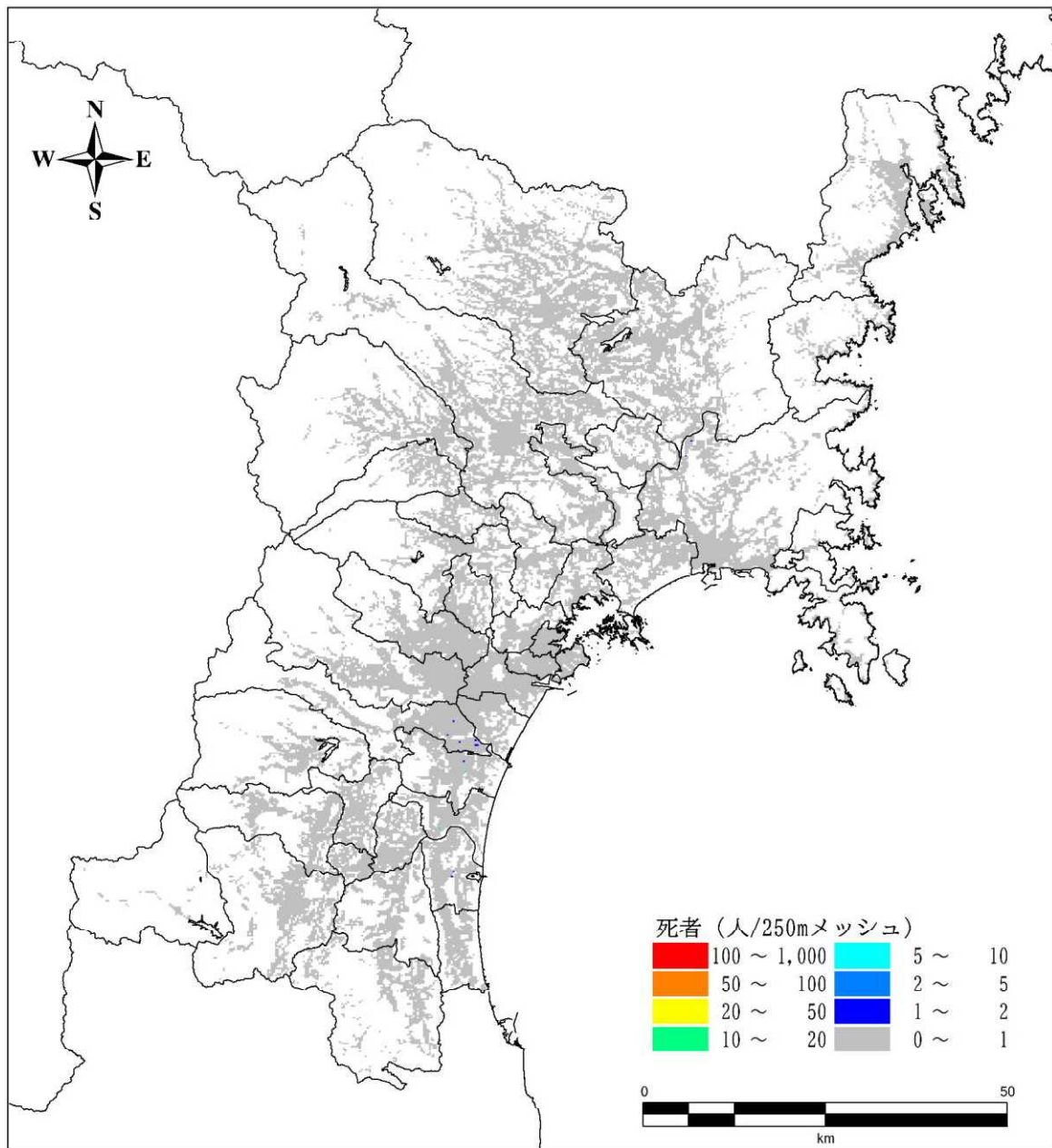
2

3

4

5

（※）今回の被害想定は、マクロの被害を把握する目的で実施しており、市区町村別の数値はある程度幅を持って見る必要がある。また、四捨五入の関係で合計が一致しない場合がある。



1
2
3

図 185 死者数 スラブ内地震 夏 12時

1 表 102 屋内落下物等死傷者数及び要救助者・要搜索者数（スラブ内地震 夏 12 時）

市区町村名		屋内落下物等死傷者 ※建物被害の内数			揺れによる建物被害に 伴う要救助者	津波被害に伴う 要救助者	津波被害に伴う 要搜索者
		死者	負傷者	重傷者			
仙 台 市	青葉区	2	64	12	56	0	0
	宮城野区	2	64	12	153	0	0
	若林区	2	56	11	152	0	0
	太白区	4	94	18	200	0	0
	泉区	1	33	6	5	0	0
石巻市		3	76	15	108	0	0
塩竈市		1	20	4	16	0	3
気仙沼市		0	4	1	0	0	3
白石市		0	10	2	7	0	0
名取市		1	35	7	78	0	0
角田市		1	13	3	34	0	0
多賀城市		1	23	4	20	0	0
岩沼市		1	18	3	31	0	0
登米市		1	29	6	36	0	0
栗原市		0	13	2	5	0	0
東松島市		1	17	3	16	0	0
大崎市		3	62	12	117	0	0
富谷市		0	10	2	1	0	0
蔵王町		0	3	0	1	0	0
七ヶ宿町		0	0	0	0	0	0
大河原町		1	12	2	7	0	0
村田町		0	3	1	1	0	0
柴田町		1	18	4	16	0	0
川崎町		0	1	0	0	0	0
丸森町		0	3	1	3	0	0
亘理町		1	15	3	21	0	0
山元町		0	4	1	6	0	0
松島町		0	4	1	3	0	0
七ヶ浜町		0	6	1	4	0	0
利府町		0	10	2	14	0	0
大和町		0	6	1	3	0	0
大郷町		0	2	0	1	0	0
大衡村		0	1	0	0	0	0
色麻町		0	1	0	0	0	0
加美町		0	6	1	6	0	0
涌谷町		0	2	0	3	0	0
美里町		1	12	2	21	0	0
女川町		0	1	0	0	0	2
南三陸町		0	1	0	0	0	0
県全体		30	752	144	1,147	0	9

2
3 (※) 今回の被害想定は、マクロの被害を把握する目的で実施しており、市区町村別の数値はある程度幅を持って見る必要がある。
4 また、四捨五入の関係で合計が一致しない場合がある。
5

1

表 103 死傷者数（スラブ内地震 冬18時）

市区町村名	建物倒壊			急傾斜地崩壊			ブロック塀等・ 自動販売機転倒、 屋外落下物			津波			火災			合計		
	死者	負傷者	重傷者	死者	負傷者	重傷者	死者	負傷者	重傷者	死者	負傷者	重傷者	死者	負傷者	重傷者	死者	負傷者	重傷者
仙台市	青葉区	1	47	3	0	0	0	8	3	0	0	0	17	12	5	18	67	11
	宮城野区	5	136	18	0	0	0	1	23	9	0	0	37	26	10	43	185	37
	若林区	9	192	26	0	0	0	1	19	7	0	0	49	34	13	58	245	47
	太白区	28	398	67	0	0	0	0	11	4	0	0	155	106	41	184	514	113
	泉区	0	23	1	0	0	0	0	6	2	0	0	9	6	3	10	35	6
石巻市	29	409	57	0	0	0	0	3	1	0	0	75	53	21	103	465	79	
塩竈市	2	54	6	0	0	0	0	9	3	2	0	10	7	3	15	70	12	
気仙沼市	0	2	0	0	0	0	0	0	0	2	0	0	0	0	0	2	2	0
白石市	1	25	2	0	0	0	0	0	0	0	0	0	0	0	0	1	25	2
名取市	13	182	29	0	0	0	0	4	2	0	0	60	42	16	73	227	47	
角田市	16	185	29	0	0	0	0	1	0	0	0	7	5	2	23	191	31	
多賀城市	3	65	8	0	0	0	0	11	4	0	0	24	17	7	27	93	19	
岩沼市	6	85	12	0	0	0	0	2	1	0	0	25	17	7	31	104	19	
登米市	19	250	32	0	0	0	0	1	0	0	0	3	2	1	22	253	33	
栗原市	3	72	6	0	0	0	0	0	0	0	0	0	0	0	3	73	6	
東松島市	9	271	38	0	0	0	0	1	1	0	0	17	12	5	25	284	43	
大崎市	16	216	30	0	0	0	0	1	0	0	0	13	10	4	29	227	35	
富谷市	0	9	1	0	0	0	0	2	1	0	0	0	0	0	0	11	1	
蔵王町	0	8	1	0	0	0	0	0	0	0	0	0	0	0	0	8	1	
七ヶ宿町	0	0	0	0	0	0	0	0	0	0	0	0	0	0	0	0	0	
大河原町	2	32	4	0	0	0	0	2	1	0	0	10	7	3	12	41	8	
村田町	0	7	1	0	0	0	0	0	0	0	0	0	0	0	0	7	1	
柴田町	3	56	7	0	0	0	0	2	1	0	0	7	5	2	10	64	10	
川崎町	0	4	0	0	0	0	0	0	0	0	0	0	0	0	0	4	0	
丸森町	2	34	3	0	0	0	0	0	0	0	0	0	0	0	2	34	3	
亘理町	7	91	14	0	0	0	0	1	0	0	0	12	8	3	19	100	17	
山元町	2	27	3	0	0	0	0	0	0	0	0	0	0	0	2	27	3	
松島町	1	16	2	0	0	0	0	0	0	0	0	0	0	0	1	16	2	
七ヶ浜町	1	23	3	0	0	0	0	1	1	0	0	1	1	0	3	25	4	
利府町	1	18	2	0	0	0	0	1	0	0	0	1	1	0	2	19	3	
大和町	1	15	1	0	0	0	0	0	0	0	0	0	0	0	1	15	1	
大郷町	1	11	1	0	0	0	0	0	0	0	0	0	0	0	1	12	1	
大衡村	0	1	0	0	0	0	0	0	0	0	0	0	0	0	0	1	0	
色麻町	0	4	0	0	0	0	0	0	0	0	0	0	0	0	0	5	0	
加美町	3	56	5	0	0	0	0	0	0	0	0	7	5	2	9	61	7	
涌谷町	0	4	1	0	0	0	0	0	0	0	0	0	0	0	0	4	1	
美里町	12	127	20	0	0	0	0	1	0	0	0	4	3	1	15	131	21	
女川町	0	1	0	0	0	0	0	0	0	2	0	0	0	0	2	1	0	
南三陸町	0	0	0	0	0	0	0	0	0	0	0	0	0	0	0	0	0	
県全体	196	3,157	431	0	0	0	3	110	43	7	0	543	378	148	749	3,646	622	

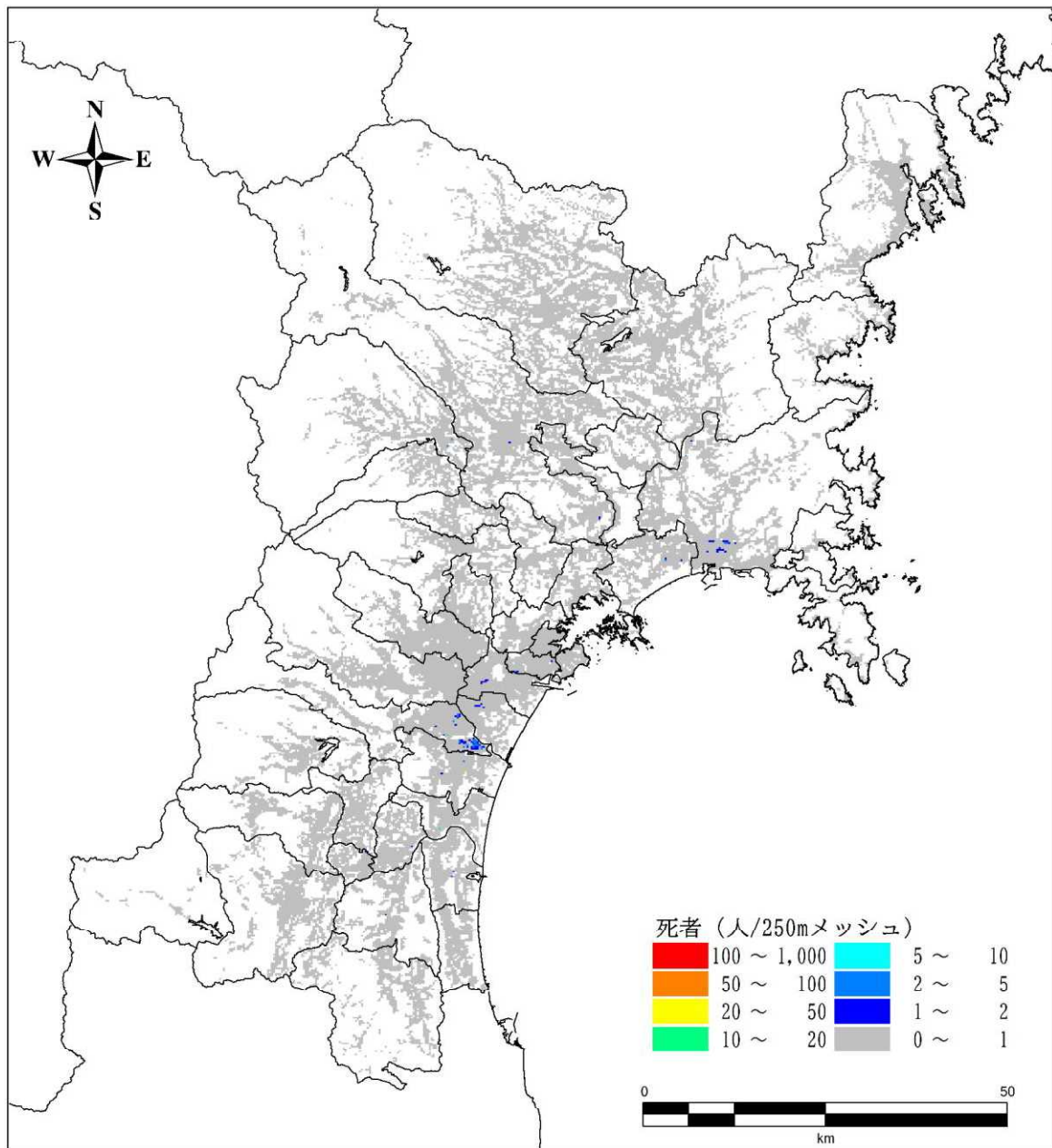
2

3

4

5

（※）今回の被害想定は、マクロの被害を把握する目的で実施しており、市区町村別の数値はある程度幅を持って見る必要がある。また、四捨五入の関係で合計が一致しない場合がある。



1
2
3

図 186 死者数 スラブ内地震 冬 18時

1 表 104 屋内落下物等死傷者数及び要救助者・要捜索者数（スラブ内地震 冬 18 時）

市区町村名		屋内落下物等死傷者 ※建物被害の内数			揺れによる建物被害に 伴う要救助者	津波被害に伴う 要救助者	津波被害に伴う 要捜索者
		死者	負傷者	重傷者			
仙 台 市	青葉区	2	59	11	38	0	0
	宮城野区	2	64	13	123	0	0
	若林区	2	56	11	131	0	0
	太白区	4	102	20	219	0	0
	泉区	1	34	6	5	0	0
石巻市		3	76	15	94	0	0
塩竈市		1	20	4	15	0	2
気仙沼市		0	4	1	0	0	2
白石市		0	9	2	7	0	0
名取市		1	34	7	71	0	0
角田市		1	13	3	32	0	0
多賀城市		1	24	5	21	0	0
岩沼市		1	18	3	28	0	0
登米市		1	29	6	36	0	0
栗原市		0	13	2	5	0	0
東松島市		1	18	3	15	0	0
大崎市		3	61	12	108	0	0
富谷市		0	11	2	1	0	0
蔵王町		0	2	0	1	0	0
七ヶ宿町		0	0	0	0	0	0
大河原町		1	12	2	7	0	0
村田町		0	3	1	1	0	0
柴田町		1	18	4	14	0	0
川崎町		0	1	0	0	0	0
丸森町		0	3	1	3	0	0
亘理町		1	16	3	21	0	0
山元町		0	4	1	7	0	0
松島町		0	4	1	3	0	0
七ヶ浜町		0	6	1	4	0	0
利府町		0	10	2	11	0	0
大和町		0	6	1	3	0	0
大郷町		0	2	0	1	0	0
大衡村		0	1	0	0	0	0
色麻町		0	1	0	0	0	0
加美町		0	6	1	6	0	0
涌谷町		0	2	0	3	0	0
美里町		1	12	2	21	0	0
女川町		0	1	0	0	0	2
南三陸町		0	1	0	0	0	0
県全体		31	757	145	1,056	0	7

2
3 (※) 今回の被害想定は、マクロの被害を把握する目的で実施しており、市区町村別の数値はある程度幅を持って見る必要がある。
4 また、四捨五入の関係で合計が一致しない場合がある。
5

1

表 105 死傷者数（長町-利府線断層帯地震 冬5時）

市区町村名	建物倒壊			急傾斜地崩壊			ブロック塀等・ 自動販売機転倒、 屋外落下物			津波			火災			合計		
	死者	負傷者	重傷者	死者	負傷者	重傷者	死者	負傷者	重傷者	死者	負傷者	重傷者	死者	負傷者	重傷者	死者	負傷者	重傷者
仙台市	青葉区	32	522	79	0	0	0	0	0	0	0	0	82	56	22	114	578	101
	宮城野区	21	323	53	0	0	0	0	0	0	0	0	19	13	5	40	337	59
	若林区	12	208	32	0	0	0	0	0	0	0	0	17	11	4	29	219	36
	太白区	22	332	51	0	0	0	0	0	0	0	0	39	27	10	61	359	61
	泉区	22	357	58	0	0	0	0	0	0	0	0	54	36	14	76	393	73
石巻市	0	1	0	0	0	0	0	0	0	0	0	0	0	0	0	0	1	0
塩竈市	2	38	4	0	0	0	0	0	0	0	0	0	0	0	0	2	38	4
気仙沼市	0	0	0	0	0	0	0	0	0	0	0	0	0	0	0	0	0	0
白石市	0	0	0	0	0	0	0	0	0	0	0	0	0	0	0	0	0	0
名取市	3	52	6	0	0	0	0	0	0	0	0	0	0	0	0	3	53	6
角田市	1	15	1	0	0	0	0	0	0	0	0	0	0	0	0	1	15	1
多賀城市	8	102	17	0	0	0	0	0	0	0	0	0	5	3	1	13	105	18
岩沼市	1	20	2	0	0	0	0	0	0	0	0	0	0	0	0	1	20	2
登米市	0	2	0	0	0	0	0	0	0	0	0	0	0	0	0	0	2	0
栗原市	0	0	0	0	0	0	0	0	0	0	0	0	0	0	0	0	0	0
東松島市	0	1	0	0	0	0	0	0	0	0	0	0	0	0	0	0	1	0
大崎市	1	29	2	0	0	0	0	0	0	0	0	0	0	0	0	1	29	2
富谷市	2	25	3	0	0	0	0	0	0	0	0	0	0	0	0	2	25	3
蔵王町	0	3	0	0	0	0	0	0	0	0	0	0	0	0	0	0	3	0
七ヶ宿町	0	0	0	0	0	0	0	0	0	0	0	0	0	0	0	0	0	0
大河原町	0	10	1	0	0	0	0	0	0	0	0	0	0	0	0	0	10	1
村田町	0	8	1	0	0	0	0	0	0	0	0	0	0	0	0	0	8	1
柴田町	1	27	2	0	0	0	0	0	0	0	0	0	0	0	0	1	27	2
川崎町	1	17	2	0	0	0	0	0	0	0	0	0	0	0	0	1	17	2
丸森町	0	0	0	0	0	0	0	0	0	0	0	0	0	0	0	0	0	0
亘理町	0	7	0	0	0	0	0	0	0	0	0	0	0	0	0	0	7	0
山元町	0	0	0	0	0	0	0	0	0	0	0	0	0	0	0	0	0	0
松島町	0	2	0	0	0	0	0	0	0	0	0	0	0	0	0	0	2	0
七ヶ浜町	0	3	0	0	0	0	0	0	0	0	0	0	0	0	0	0	3	0
利府町	3	32	5	0	0	0	0	0	0	0	0	0	0	0	0	3	32	5
大和町	2	27	3	0	0	0	0	0	0	0	0	0	0	0	0	2	27	3
大郷町	0	8	1	0	0	0	0	0	0	0	0	0	0	0	0	0	8	1
大衡村	0	2	0	0	0	0	0	0	0	0	0	0	0	0	0	0	2	0
色麻町	0	1	0	0	0	0	0	0	0	0	0	0	0	0	0	0	1	0
加美町	1	13	1	0	0	0	0	0	0	0	0	0	0	0	0	1	13	1
涌谷町	0	0	0	0	0	0	0	0	0	0	0	0	0	0	0	0	0	0
美里町	1	18	1	0	0	0	0	0	0	0	0	0	0	0	0	1	18	1
女川町	0	0	0	0	0	0	0	0	0	0	0	0	0	0	0	0	0	0
南三陸町	0	0	0	0	0	0	0	0	0	0	0	0	0	0	0	0	0	0
県全体	136	2,204	325	0	0	0	0	1	0	0	0	0	215	147	57	352	2,352	383

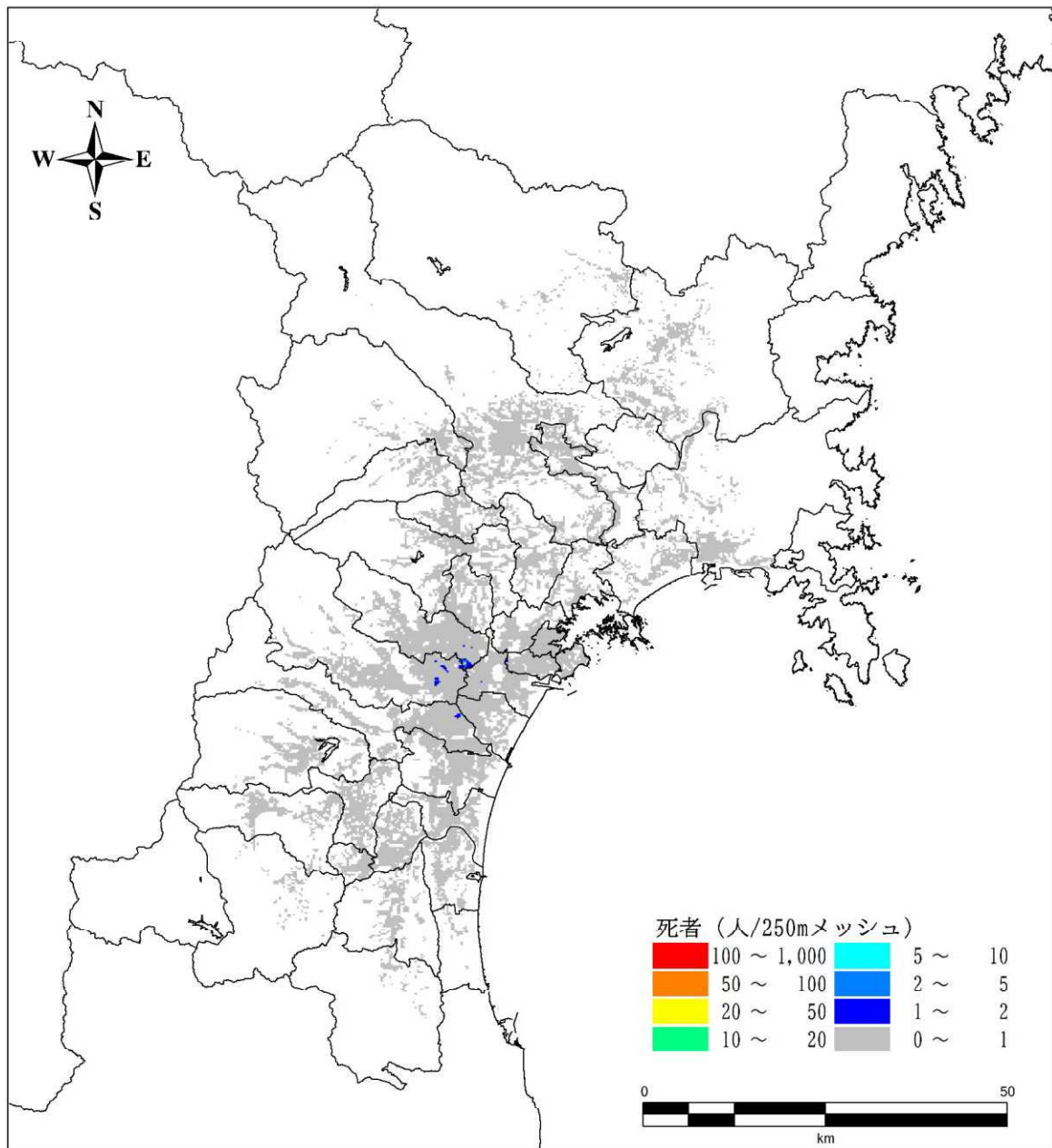
2

3

4

5

（※）今回の被害想定は、マクロの被害を把握する目的で実施しており、市区町村別の数値はある程度幅を持って見る必要がある。また、四捨五入の関係で合計が一致しない場合がある。



1
2
3

図 187 死者数 長町-利府線断層帯地震 冬 5 時

1 表 106 屋内落下物等死傷者数及び要救助者・要捜索者数（長町-利府線断層帯地震 冬5時）

市区町村名		屋内落下物等死傷者 ※建物被害の内数			揺れによる建物被害に 伴う要救助者	津波被害に伴う 要救助者	津波被害に伴う 要捜索者
		死者	負傷者	重傷者			
仙 台 市	青葉区	10	233	46	350	0	0
	宮城野区	6	147	29	291	0	0
	若林区	4	99	20	180	0	0
	太白区	8	183	36	277	0	0
	泉区	9	194	38	259	0	0
石巻市		0	12	2	0	0	0
塩竈市		1	24	4	10	0	0
気仙沼市		0	0	0	0	0	0
白石市		0	2	0	0	0	0
名取市		1	34	7	16	0	0
角田市		0	6	1	1	0	0
多賀城市		2	40	8	52	0	0
岩沼市		1	14	3	5	0	0
登米市		0	6	1	0	0	0
栗原市		0	1	0	0	0	0
東松島市		0	5	1	0	0	0
大崎市		1	34	6	5	0	0
富谷市		2	39	7	9	0	0
蔵王町		0	2	0	0	0	0
七ヶ宿町		0	0	0	0	0	0
大河原町		0	8	2	2	0	0
村田町		0	4	1	1	0	0
柴田町		1	16	3	5	0	0
川崎町		0	4	1	2	0	0
丸森町		0	0	0	0	0	0
亘理町		0	7	1	1	0	0
山元町		0	0	0	0	0	0
松島町		0	4	1	0	0	0
七ヶ浜町		0	5	1	0	0	0
利府町		1	18	4	18	0	0
大和町		0	11	2	6	0	0
大郷町		0	2	0	1	0	0
大衡村		0	1	0	0	0	0
色麻町		0	1	0	0	0	0
加美町		0	5	1	1	0	0
涌谷町		0	1	0	0	0	0
美里町		0	7	1	1	0	0
女川町		0	0	0	0	0	0
南三陸町		0	0	0	0	0	0
県全体		51	1,169	227	1,495	0	0

2
3 （※）今回の被害想定は、マクロの被害を把握する目的で実施しており、市区町村別の数値はある程度幅を持って見る必要がある。
4 また、四捨五入の関係で合計が一致しない場合がある。
5