

きゅうざるがわ

# 旧策川排水機場の整備について

---

令和6年1月

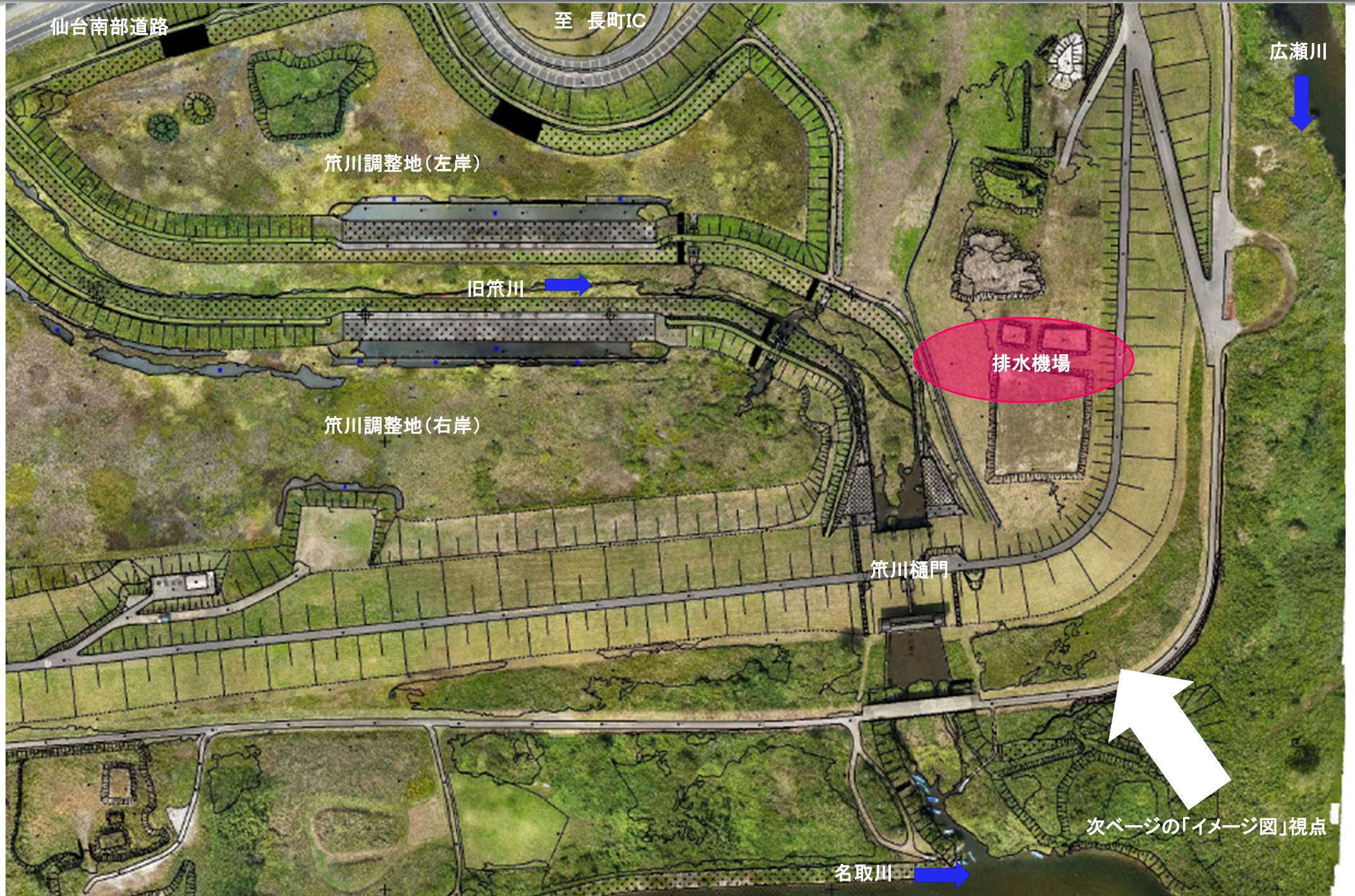
宮城県仙台土木事務所

# 1. 位置

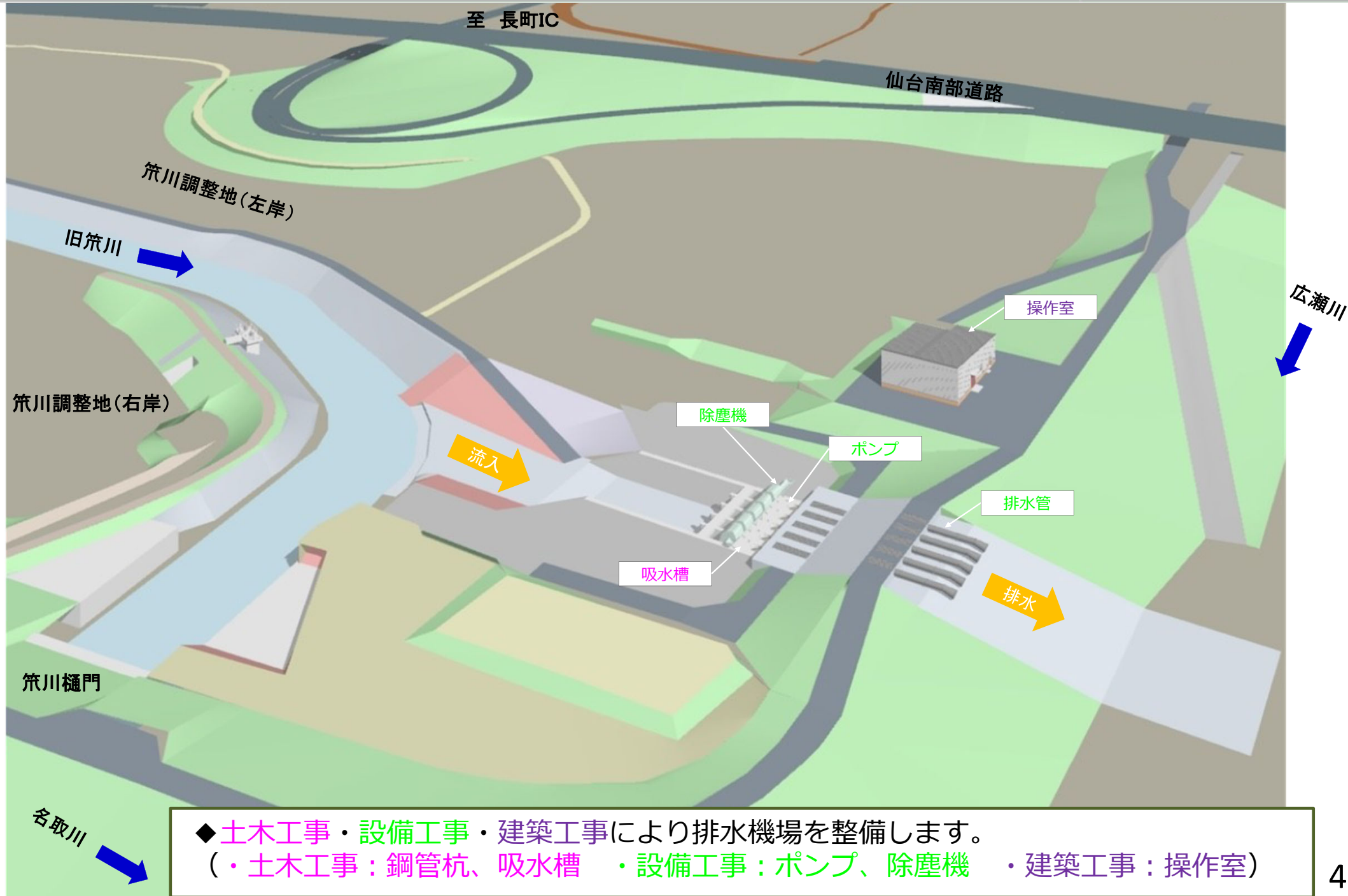


出典: 国土地理院HP <https://maps.gsi.go.jp>  
地理院地図(国土地理院) <https://maps.gsi.go.jp>を基に宮城県仙台土木事務所が作成

# 2. 空撮写真



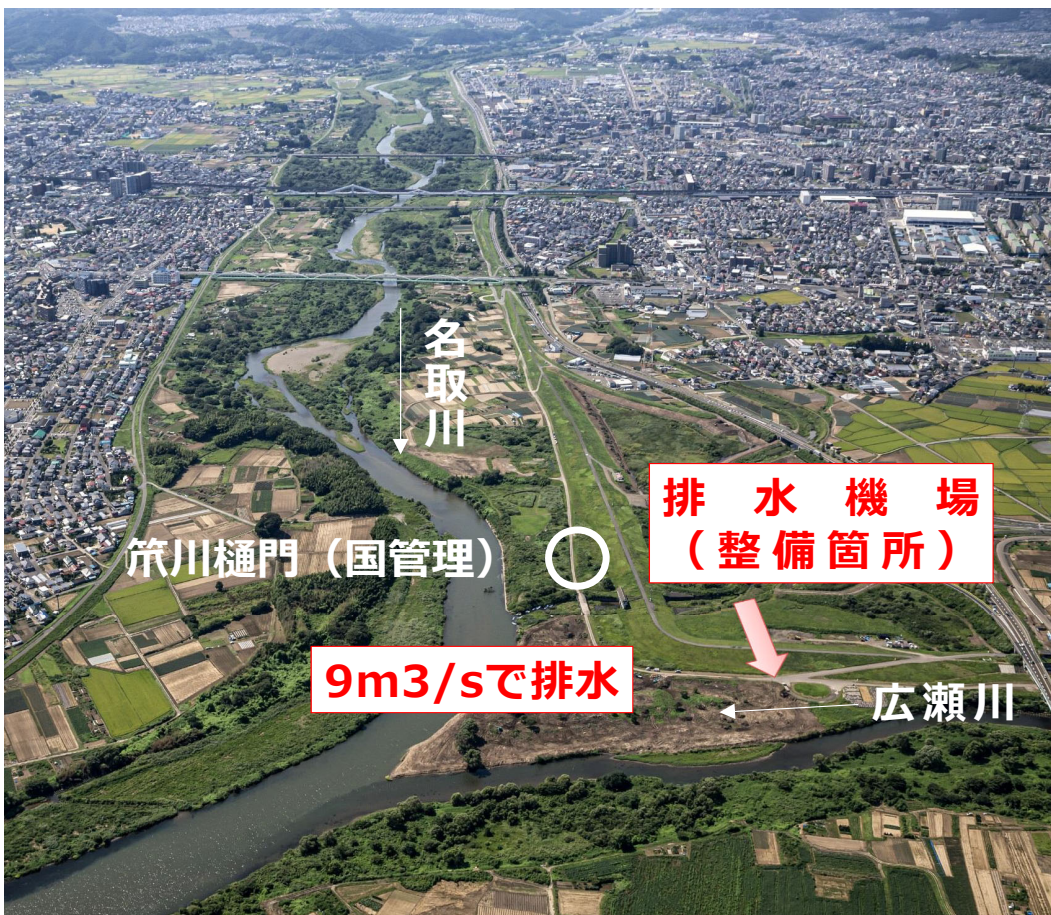
# 3. 旧笹川排水機場のイメージ図



# 4. 排水機場について

- ・ 降雨時、笹川樋門が閉扉した際、排水機場を稼働させて旧笹川から広瀬川に排水します。
- ・ ポンプは5台設置し、毎秒約9立方メートル（9m<sup>3</sup>/s）を排水します。  
→排水ポンプ車18台分に相当します。25mプールの水を約50秒で空にできる能力

排水ポンプ車1台あたり：0.5m<sup>3</sup>/s  
25mプール：25m×幅×深さ=25m×16m×1.2m=480m<sup>3</sup>で能力を算出



排水機場整備位置図



笹川樋門（国管理）



排水ポンプ車

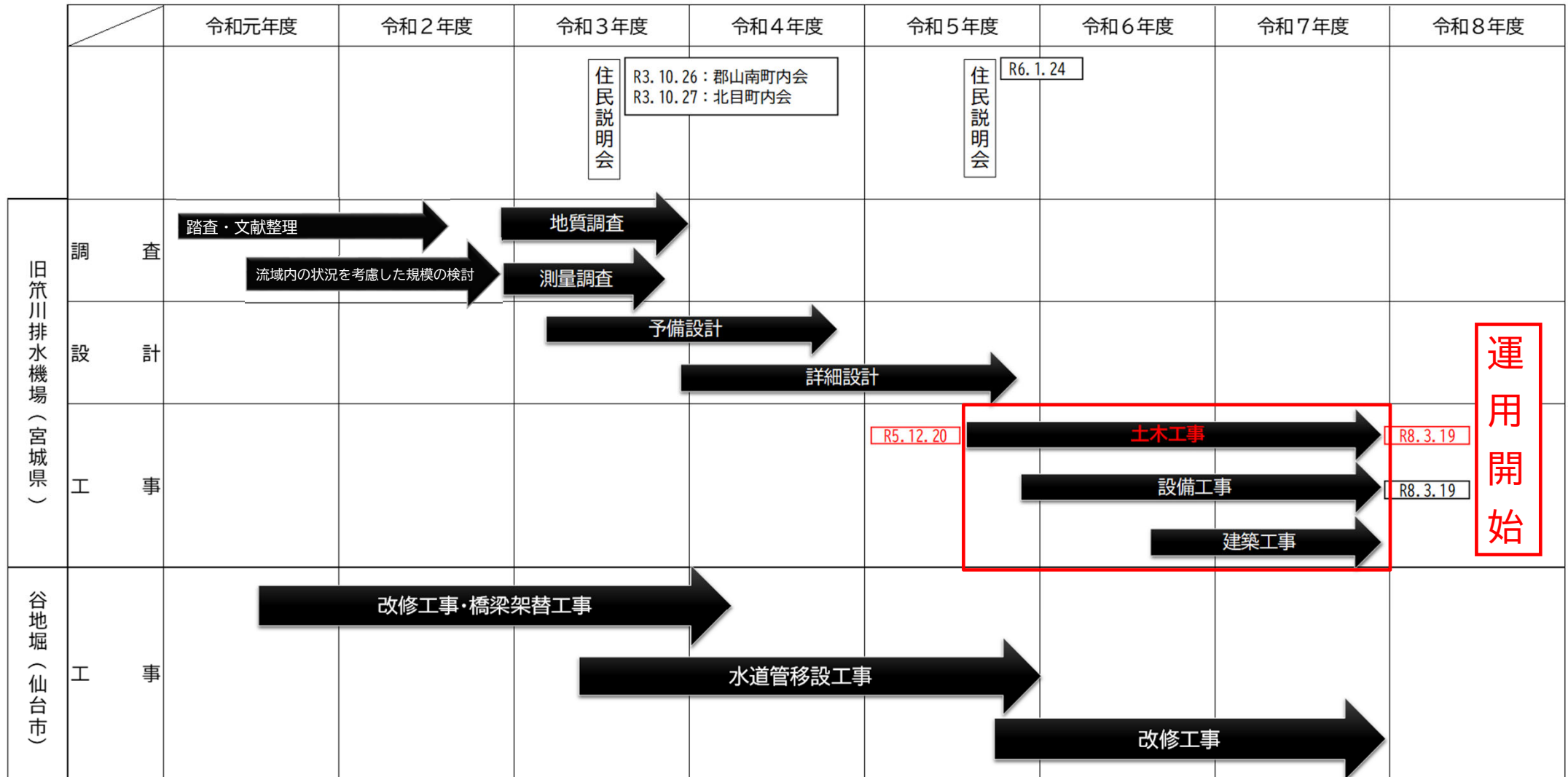
## 樋門・樋管の仕組み

大雨の時に昼夜関係なく樋門・樋管の開閉操作を行うのが樋門・樋管操作員です。樋門・樋管の操作は、地域の安全と財産をまもる大切な仕事なのです。



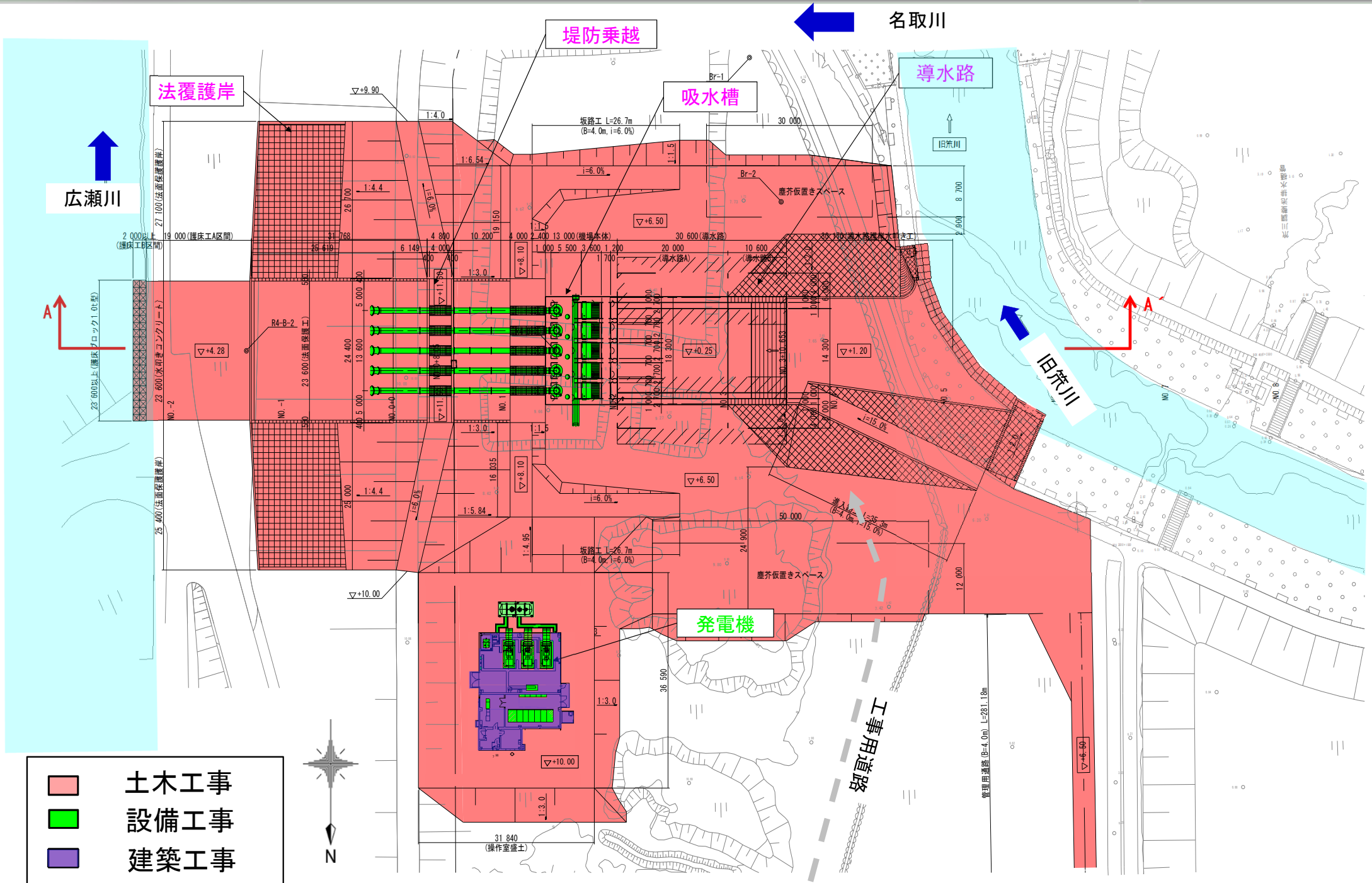
# 5. 全体工程

- 土木工事は令和6年2月から現地着手し、鋼管杭や躯体コンクリートを施工します。
- 設備工事は令和6年3月に契約予定であり、5月頃からポンプ機器等の工場製作に着手します。
- 建築工事は令和6年12月から現地着手予定であり、鉄骨造の操作室を建築します。



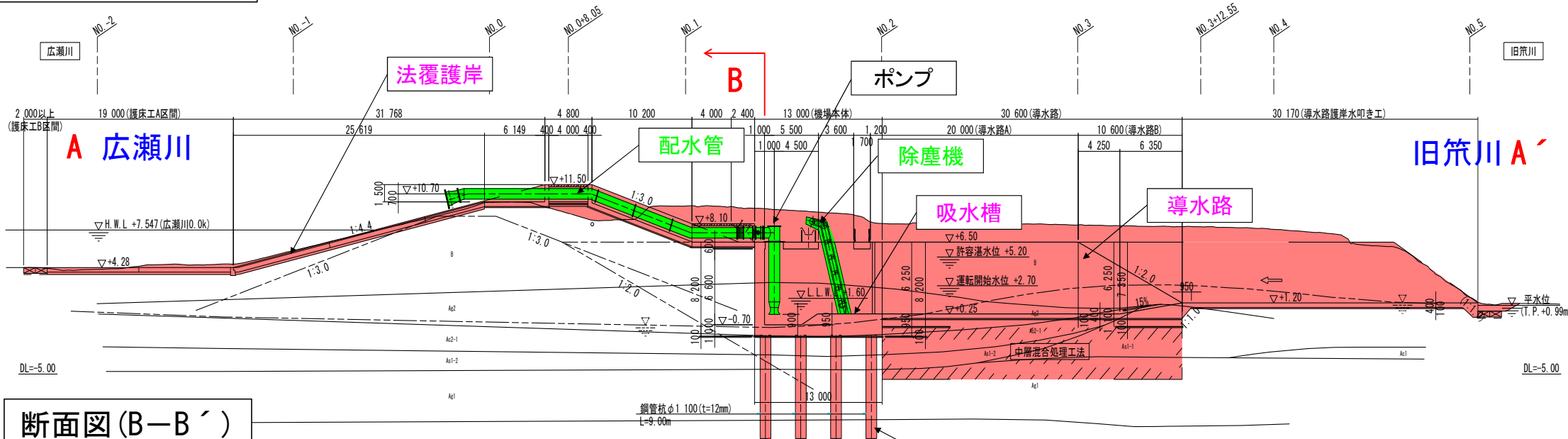
仙台市では、令和7年度まで谷地堀の河道掘削などの改修工事を実施します。また、下水道事業においては、当該流域の雨水を名取川へ直接排水する「長町第一ポンプ場」や「郡山ポンプ場」の増強を予定しています。今後も仙台市と連携し、整備を進めてまいります。

# 6. 全体平面図

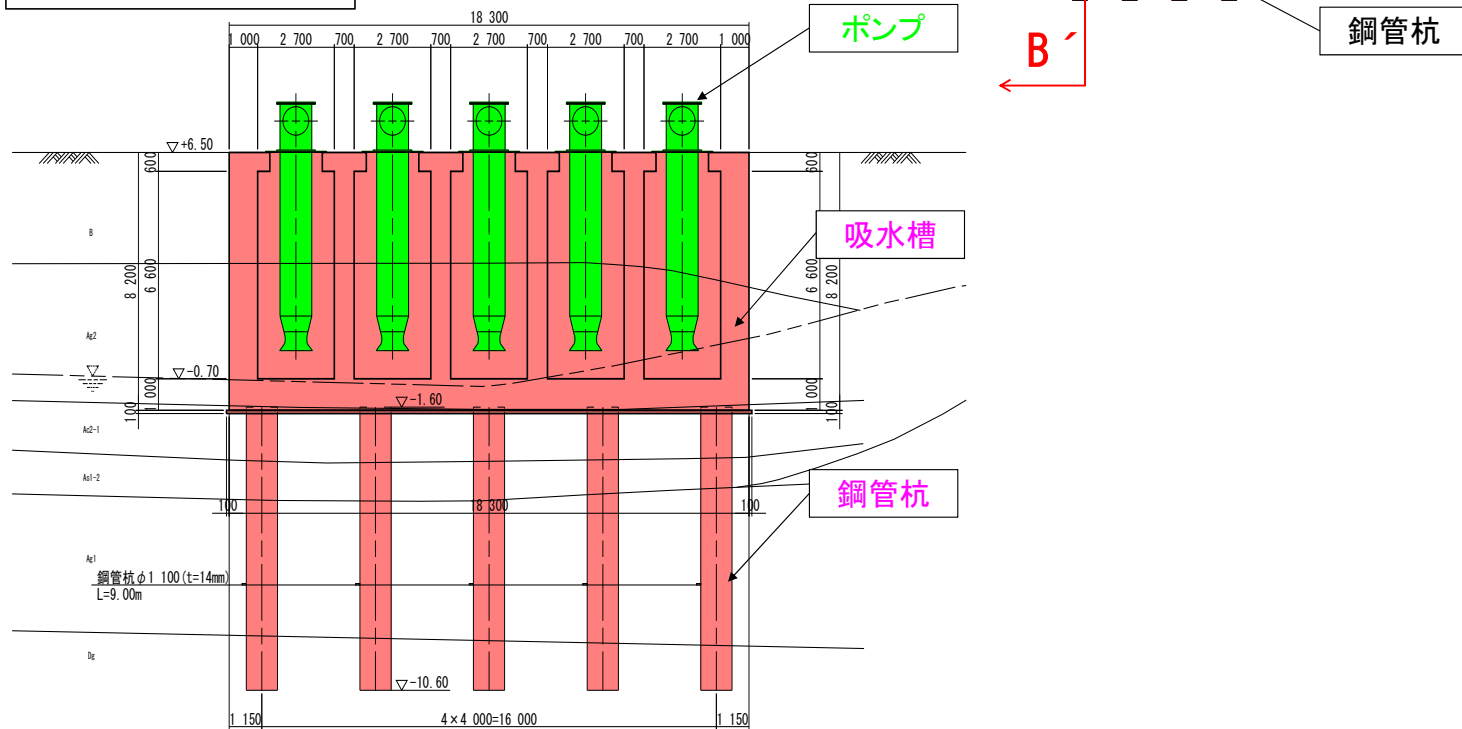


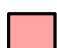

# 7. 縦断図・断面図

縦断図 (A-A')



断面図 (B-B')



	土木工事
	設備工事



# 8. 立面図

## 建築工事

