

# 生活習慣病の死亡数及び死亡率の推移

参考資料 1

宮城県の平成27年の総死亡数は23,426人で、人口10万人当たりの死亡率は1022.3でした。死因別死亡順位では、第1位が悪性新生物6,663人、第2位が心疾患3,662人、第3位が脳血管疾患2,312人でした。

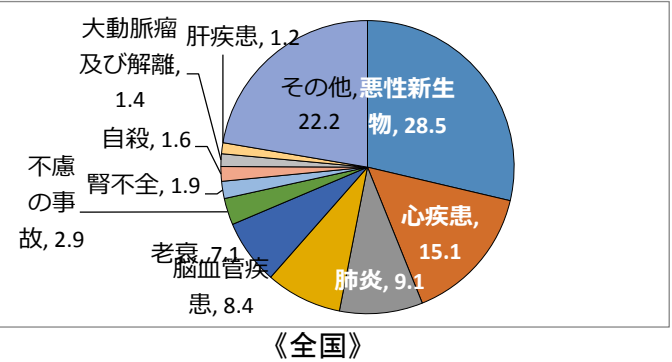
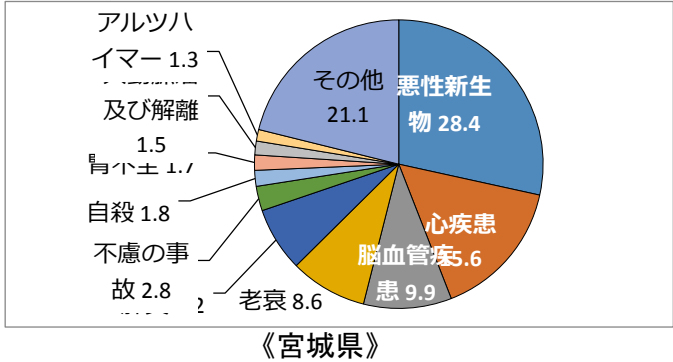
## 平成28年死因順位表（対前年比較）

	死因順位	平成28年				平成27年		平成28年/平成27年	
		死因	死亡数	死亡率 (人口10万人対)	死亡総数 に占める割合(%)	死亡順位	死亡数	増減数	対前年比
宮城県		全死亡総数	23,426	1,022.3	100.0		23,070	356	101.5
	第1位	悪性新生物	6,663	287.9	28.4	第1位	6,578	85	101.3
	第2位	心疾患	3,662	158.2	15.6	第2位	3,484	178	105.1
	第3位	脳血管疾患	2,312	99.9	9.9	第3位	2,298	14	100.6
	第4位	老衰	2,024	87.5	8.6	第4位	1,869	155	108.3
	第5位	肺炎	1,686	72.8	7.2	第5位	1,839	△ 153	91.7
	第6位	不慮の事故	645	27.9	2.8	第6位	670	△ 25	96.3
	第7位	自殺	417	18.0	1.8	第7位	404	13	103.2
	第8位	腎不全	402	17.4	1.7	第8位	399	3	100.8
	第9位	大動脈瘤及び解離	361	15.6	1.5	第9位	380	△ 19	95.0
	第10位	アルツハイマー	303	13.1	1.3	第10位	271	32	111.8
全国		全死亡総数	1,307,748	1,052.2	100.0		1,290,444	17,304	101.3
	第1位	悪性新生物	372,986	298.3	28.5	第1位	370,346	2,640	100.7
	第2位	心疾患	198,006	158.4	15.1	第2位	196,113	1,893	101.0
	第3位	肺炎	119,300	95.4	9.1	第3位	120,953	△ 1,653	98.6
	第4位	脳血管疾患	109,320	87.4	8.4	第4位	111,973	△ 2,653	97.6
	第5位	老衰	92,806	74.2	7.1	第5位	84,810	7,996	109.4
	第6位	不慮の事故	38,306	30.6	2.9	第6位	38,306	0	100.0
	第7位	腎不全	24,612	19.7	1.9	第7位	24,560	52	100.2
	第8位	自殺	21,017	16.8	1.6	第8位	23,152	△ 2,135	90.8
	第9位	大動脈瘤及び解離	18,145	14.5	1.4	第9位	16,887	1,258	107.4
	第10位	肝疾患	15,773	12.6	1.2	圏外	15,659	114	100.7

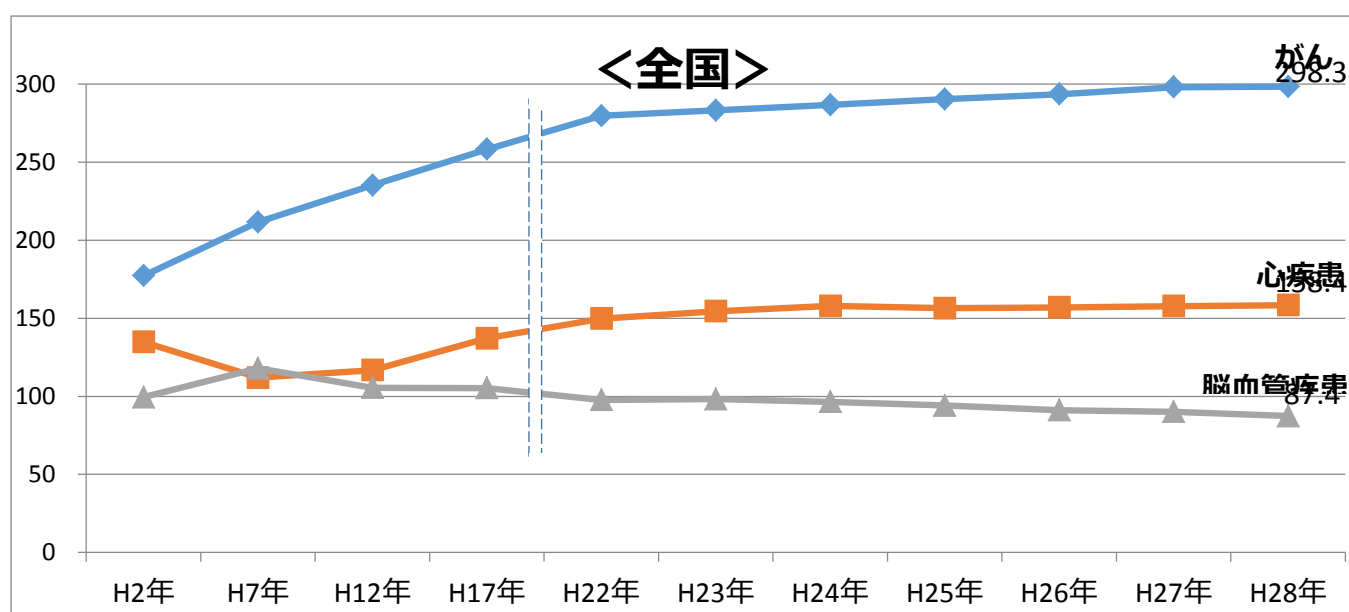
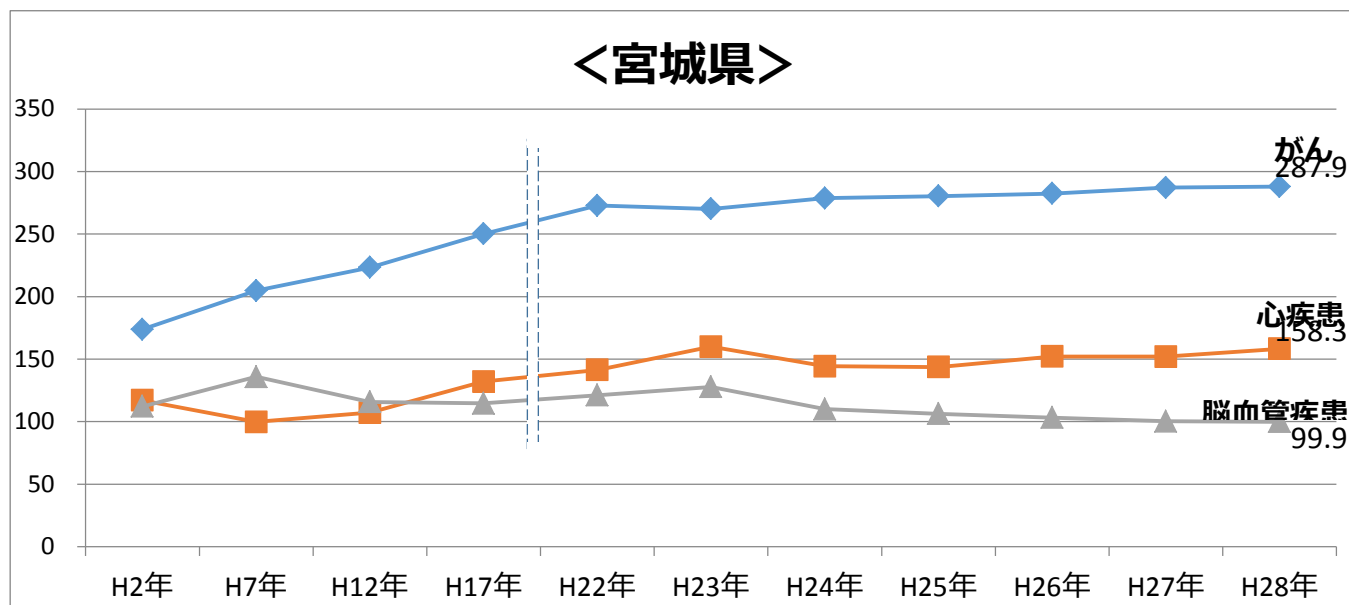
出典 死亡数：厚生労働省大臣官房統計情報部「人口動態調査」保管統計表都道府県編死亡・死因第2表

死亡率：死亡数及び日本人人口（厚生労働省大臣官房統計情報部「人口動態調査」上巻付録第4表－1）から算出

### 死亡総数に占める割合(%)

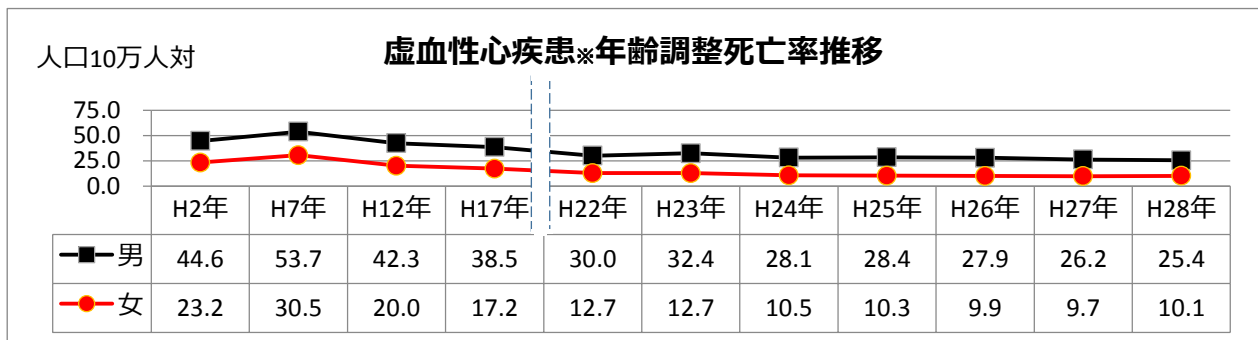
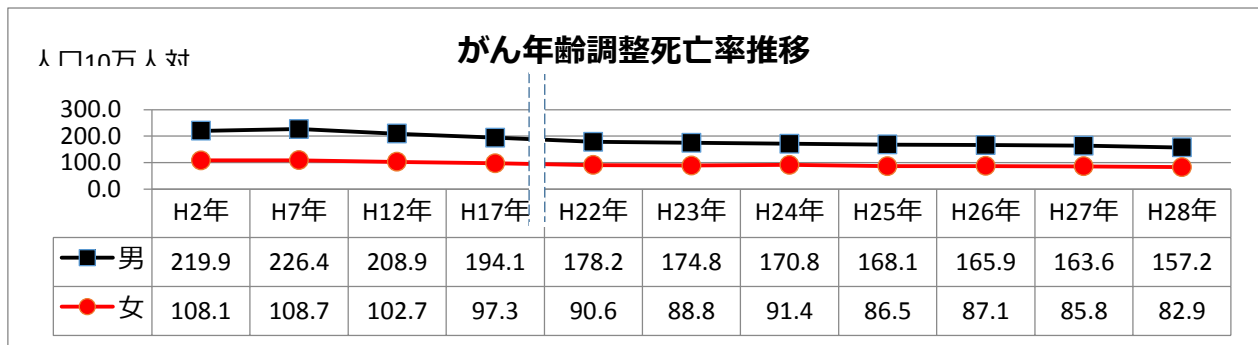


がん・心疾患・脳血管疾患の死亡率年次推移(死亡率:人口10万人対 粗死亡率)

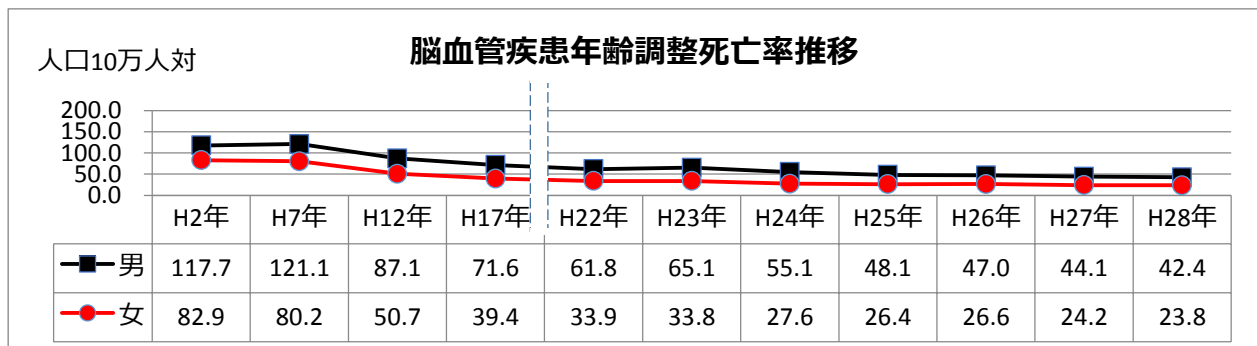


出典) 死亡率: 死亡数及び日本人人口(厚生労働省大臣官房統計情報部「人口動態調査」上巻付録第4表-1)から算出  
 死亡数: 厚生労働省大臣官房統計情報部「人口動態調査」保管統計表都道府県編死亡・死因第2表

# がん・虚血性心疾患・脳血管疾患の年齢調整死亡率年次推移《宮城県》



※急性心筋梗塞及びその他の虚血性心疾患



出典) 年齢調整死亡率：死亡数，人口及び昭和60年モデル人口から算出

死亡数：厚生労働省大臣官房統計情報部「人口動態調査」保管統計表都道府県編死亡・死因第2表

人口（がん）：平成2，7，12，17，22，27年（国勢調査年）は総務省「国勢調査人口等基本集計」第4-3表，  
国勢調査年以外は総務省「人口推計」第10表（総人口）

人口（虚血性心疾患・脳血管疾患）：

平成2，7，12，17，22，27年（国勢調査年）は総務省「国勢調査による基準人口」（日本人人口），  
国勢調査年以外は総務省「人口推計」第10表（総人口）

部位別がん死亡数及び割合

上段：死亡数（人）      下段：割合（％）  
(平成28年)

		全がん	胃がん	子宮がん	肺がん	乳がん	直腸がん	結腸がん	肝臓がん	膵臓がん	前立腺がん
宮城県	男	3,930 (100.0)	569 (14.5)	－ －	908 (23.1)	2 (0.1)	175 (4.5)	292 (7.4)	263 (6.7)	341 (8.7)	242 (6.2)
	女	2,733 (100.0)	267 (9.8)	112 (4.1)	361 (13.2)	272 (10.0)	89 (3.3)	345 (12.6)	162 (5.9)	304 (11.1)	－ －
	計	6,663 (100.0)	836 (12.5)	112 (1.7)	1,269 (19.0)	274 (4.1)	264 (4.0)	637 (9.6)	425 (6.4)	645 (9.7)	242 (3.6)
全国	男	219,785 (100.0)	29,854 (13.6)	－ －	52,430 (23.9)	117 (0.1)	9,910 (4.5)	17,116 (7.8)	18,510 (8.4)	17,060 (7.8)	11,803 (5.4)
	女	153,201 (100.0)	15,677 (10.2)	6,345 (4.1)	21,408 (14.0)	14,015 (9.1)	5,668 (3.7)	17,405 (11.4)	10,018 (6.5)	16,415 (10.7)	－ －
	計	372,986 (100.0)	45,531 (12.2)	6,345 (1.7)	73,838 (19.8)	14,132 (3.8)	15,578 (4.2)	34,521 (9.3)	28,528 (7.6)	33,475 (9.0)	11,803 (3.2)

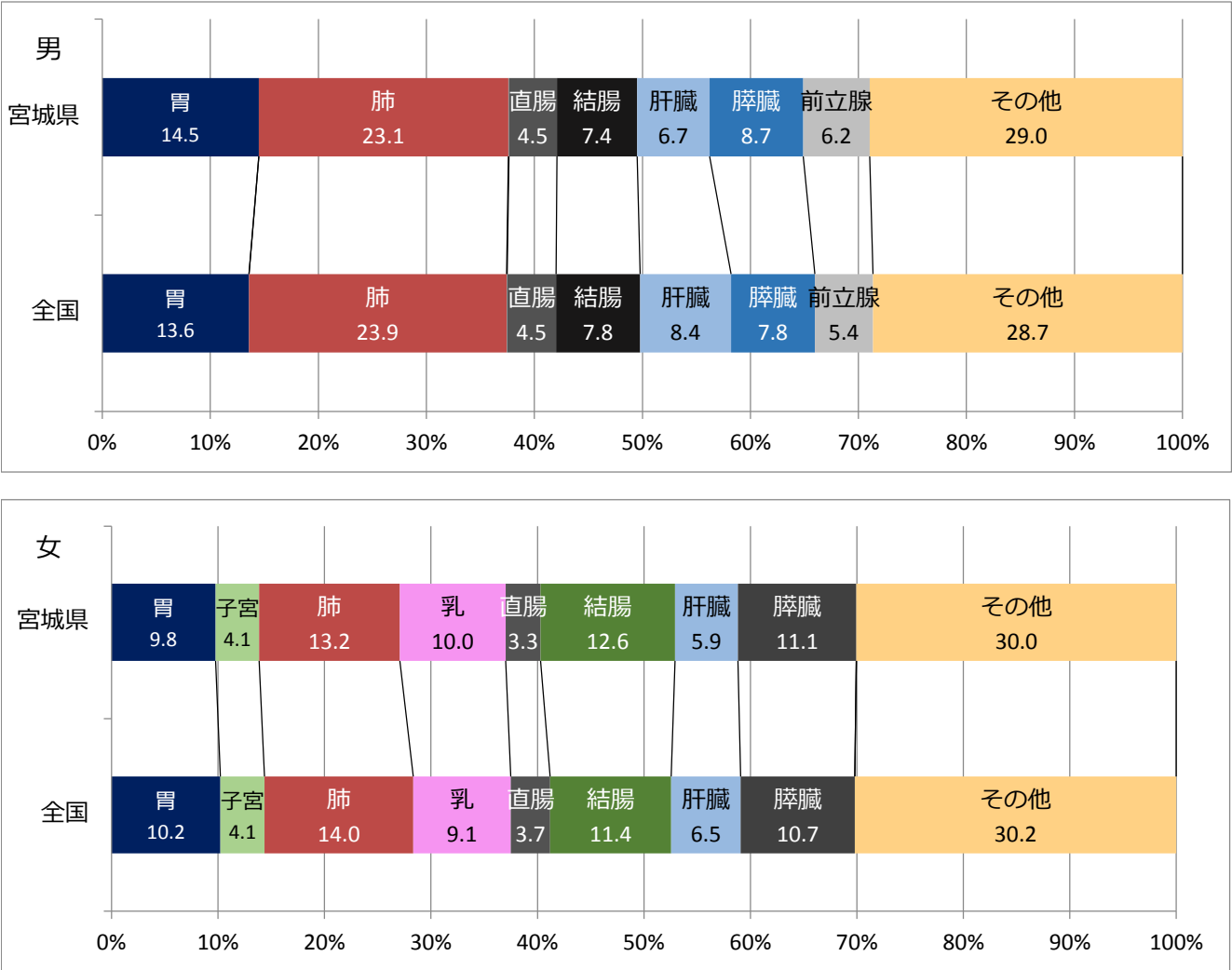
出典）厚生労働省大臣官房統計情報部「人口動態統計」

平成28年に、宮城県においてがんで死亡した人は男性3,930人、女性2,733人で合計6,663人です。がんにより死亡全体を100とした場合の、部位別のがん死亡数では、肺がんによる死亡が1,269人（19.0％）で第1位となっています。

男女別では、男性では1位は肺がん908人（23.1％）、2位は胃がん569人（14.5％）、3位は膵臓がん341人（8.7％）です。女性では、1位は肺がん361人（13.2％）、2位は結腸がん345人（12.6％）、3位は膵臓がん304人（11.1％）です。

全国と比較すると、女性の部位別死亡順位は全国と同じ傾向を示していますが、男性は全国では肝臓がんが3位なのに対し、宮城県は膵臓がんが3位となっています。

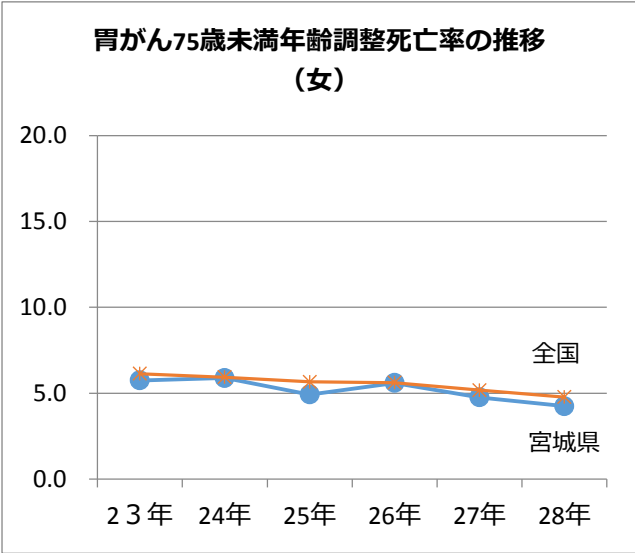
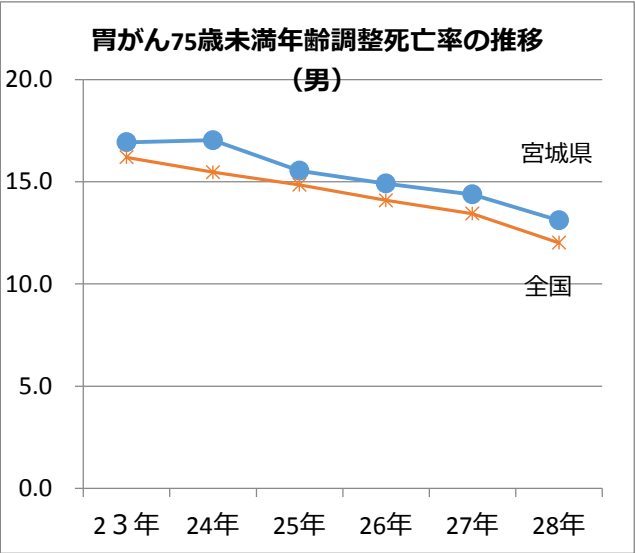
部位別がん死亡割合（％）（平成28年）



胃がんによる死亡数及び死亡率(人口10万対)の年次推移

	宮 城 県											
	計				男				女			
	死亡数	粗死亡率	年齢調整死亡率	75歳未満年齢調整死亡率	死亡数	粗死亡率	年齢調整死亡率	75歳未満年齢調整死亡率	死亡数	粗死亡率	年齢調整死亡率	75歳未満年齢調整死亡率
23年	872	37.7	17.1	11.2	566	50.3	26.7	16.9	306	25.7	9.5	5.7
24年	860	37.1	16.8	11.3	557	49.4	25.8	17.0	303	25.5	9.5	5.9
25年	850	36.7	15.7	10.1	567	50.2	25.1	15.5	283	23.8	8.3	4.9
26年	842	36.4	15.6	10.1	569	50.4	24.6	14.9	273	23.0	8.5	5.6
27年	756	33.0	13.9	9.5	499	44.6	21.8	14.4	257	21.9	7.4	4.8
28年	836	35.9	14.3	8.5	569	50.4	22.9	13.1	267	22.6	7.3	4.2

	全 国											
	計				男				女			
	死亡数	粗死亡率	年齢調整死亡率	75歳未満年齢調整死亡率	死亡数	粗死亡率	年齢調整死亡率	75歳未満年齢調整死亡率	死亡数	粗死亡率	年齢調整死亡率	75歳未満年齢調整死亡率
23年	49,830	39.5	17.5	11.0	32,785	53.4	27.3	16.2	17,045	26.3	9.8	6.1
24年	49,129	39.0	16.8	10.5	32,206	52.5	26.0	15.5	16,923	26.2	9.5	5.9
25年	48,632	38.7	16.2	10.1	31,978	52.3	25.1	14.9	16,654	25.8	9.2	5.7
26年	47,903	38.2	15.6	9.7	31,483	51.6	24.1	14.1	16,420	25.5	9.0	5.6
27年	46,679	37.6	14.9	9.1	30,809	50.9	23.1	13.4	15,870	24.9	8.4	5.2
28年	45,527	36.1	14.4	8.3	29,851	48.5	22.5	12.0	15,676	24.3	8.2	4.8

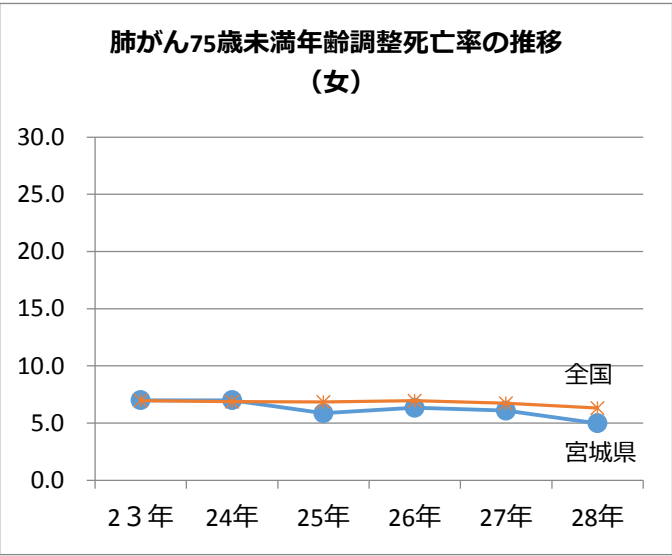
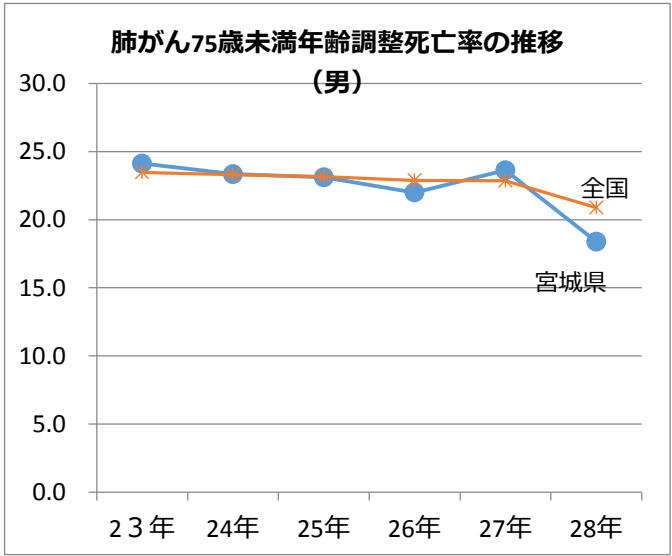


出典) 死亡数：厚生労働省大臣官房統計情報部「人口動態統計」保管統計表都道府県編死亡・死因第2表, 全国編死因  
粗死亡率：死亡数及び日本人人口から算出  
年齢調整死亡率：死亡数，総人口及び昭和60年モデル人口から算出  
日本人人口：平成27年（国勢調査年）は総務省「国勢調査人口等基本集計」（第4-3表）  
総人口：平成27年（国勢調査年）は総務省「国勢調査人口等基本集計」（第4-3表）  
国勢調査年以外は総務省「人口推計」第10表（総人口）

肺がんによる死亡数及び死亡率(人口10万対)の年次推移

	宮 城 県											
	計				男				女			
	死亡数	粗死亡率	年齢調整死亡率	75歳未満年齢調整死亡率	死亡数	粗死亡率	年齢調整死亡率	75歳未満年齢調整死亡率	死亡数	粗死亡率	年齢調整死亡率	75歳未満年齢調整死亡率
23年	1,274	55.0	24.7	15.3	942	83.7	42.9	24.1	332	27.9	10.9	7.0
24年	1,318	56.9	24.5	14.9	932	82.7	41.1	23.3	386	32.5	11.8	7.0
25年	1,329	57.4	23.8	14.2	983	87.1	41.6	23.1	346	29.1	10.2	5.9
26年	1,347	58.2	23.8	14.0	987	87.4	40.9	22.0	360	30.3	10.7	6.3
27年	1,339	58.4	23.7	14.7	996	88.9	40.9	23.6	343	29.3	10.2	6.1
28年	1,269	54.5	20.7	11.5	908	80.4	35.1	18.4	361	30.6	9.3	5.0

	全 国											
	計				男				女			
	死亡数	粗死亡率	年齢調整死亡率	75歳未満年齢調整死亡率	死亡数	粗死亡率	年齢調整死亡率	75歳未満年齢調整死亡率	死亡数	粗死亡率	年齢調整死亡率	75歳未満年齢調整死亡率
23年	70,293	55.7	24.5	14.9	50,782	82.6	41.5	23.5	19,511	30.1	11.4	7.0
24年	71,518	56.8	24.2	14.8	51,372	83.8	40.8	23.3	20,146	31.2	11.3	6.9
25年	72,734	57.9	24.0	14.7	52,054	85.1	40.2	23.2	20,680	32.1	11.3	6.8
26年	73,396	58.5	23.8	14.6	52,505	86.0	39.7	22.9	20,891	32.4	11.4	7.0
27年	74,378	59.8	23.6	14.5	53,208	88.0	39.4	22.9	21,170	33.2	11.2	6.7
28年	73,836	58.5	23.4	13.3	52,428	85.1	39.1	20.9	21,408	33.2	11.2	6.3

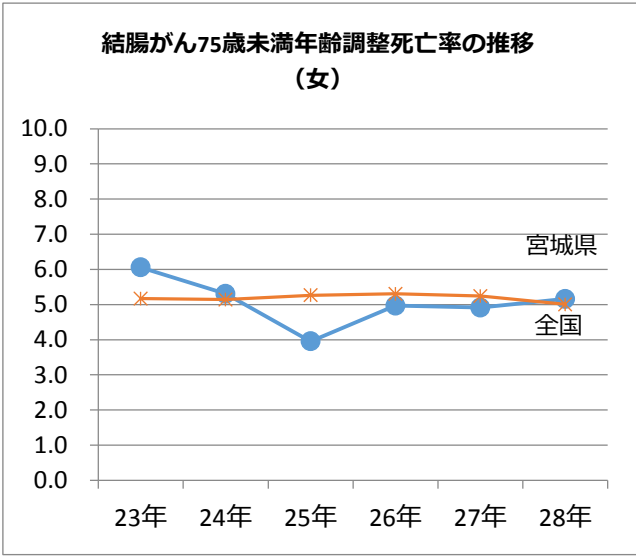
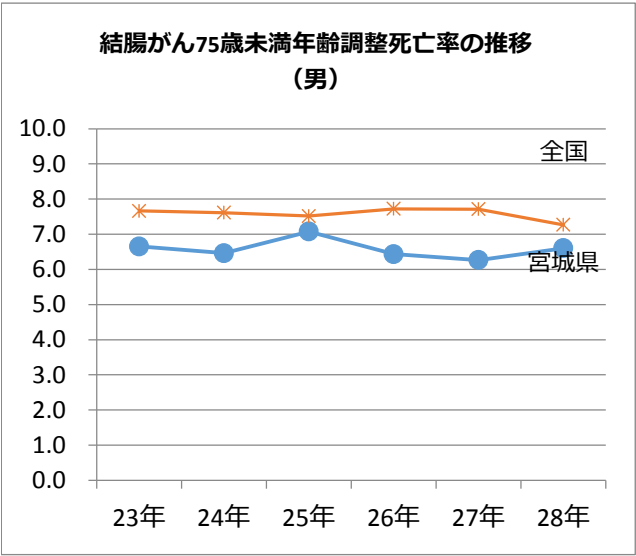


出典) 死亡数：厚生労働省大臣官房統計情報部「人口動態統計」保管統計表都道府県編死亡・死因第2表, 全国編死因  
粗死亡率：死亡数及び日本人人口から算出  
年齢調整死亡率：死亡数，総人口及び昭和60年モデル人口から算出  
日本人人口：平成27年（国勢調査年）は総務省「国勢調査人口等基本集計」（第4-3表）  
総人口：平成27年（国勢調査年）は総務省「国勢調査人口等基本集計」（第4-3表）  
国勢調査年以外は総務省「人口推計」第10表（総人口）

結腸がんによる死亡数及び死亡率(人口10万対)の年次推移

	宮 城 県											
	計				男				女			
	死亡数	粗死亡率	年齢調整死亡率	75歳未満年齢調整死亡率	死亡数	粗死亡率	年齢調整死亡率	75歳未満年齢調整死亡率	死亡数	粗死亡率	年齢調整死亡率	75歳未満年齢調整死亡率
23年	596	25.7	11.0	6.3	281	25.0	12.5	6.7	315	26.5	10.0	6.1
24年	589	25.4	10.4	5.9	272	24.1	11.8	6.5	317	26.7	9.4	5.3
25年	576	24.9	9.8	5.5	271	24.0	11.8	7.1	305	25.7	8.0	4.0
26年	593	25.6	9.9	5.7	261	23.1	11.0	6.4	332	28.0	9.0	5.0
27年	581	25.4	9.5	5.6	265	23.7	10.8	6.3	316	27.0	8.4	4.9
28年	637	27.3	10.3	5.8	292	25.8	11.6	6.6	345	29.2	9.2	5.2

	全 国											
	計				男				女			
	死亡数	粗死亡率	年齢調整死亡率	75歳未満年齢調整死亡率	死亡数	粗死亡率	年齢調整死亡率	75歳未満年齢調整死亡率	死亡数	粗死亡率	年齢調整死亡率	75歳未満年齢調整死亡率
23年	31,050	24.6	10.5	6.4	15,469	25.2	12.9	7.7	15,581	24.1	8.6	5.2
24年	32,177	25.5	10.6	6.3	16,006	26.1	12.9	7.6	16,171	25.0	8.7	5.1
25年	32,682	26.0	10.5	6.3	16,233	26.5	12.8	7.5	16,449	25.5	8.7	5.3
26年	33,297	26.5	10.6	6.5	16,478	27.0	12.8	7.7	16,819	26.1	8.8	5.3
27年	34,338	27.6	10.6	6.4	17,063	28.2	13.0	7.7	17,275	27.1	8.8	5.2
28年	34,519	27.4	10.7	6.1	17,114	27.8	13.1	7.3	17,405	27.0	8.9	5.0

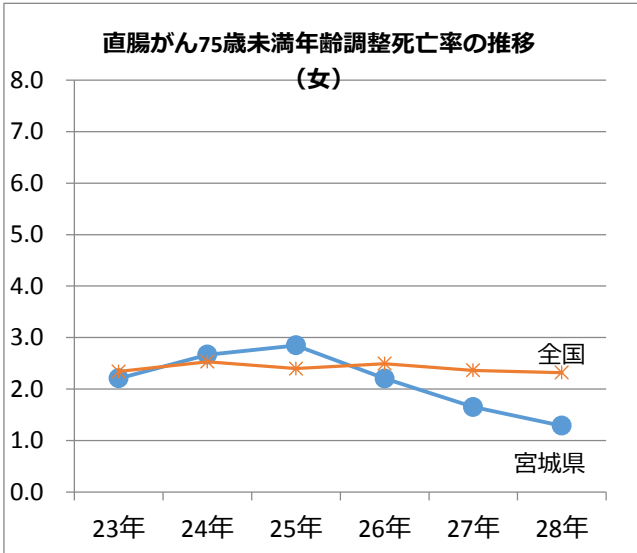
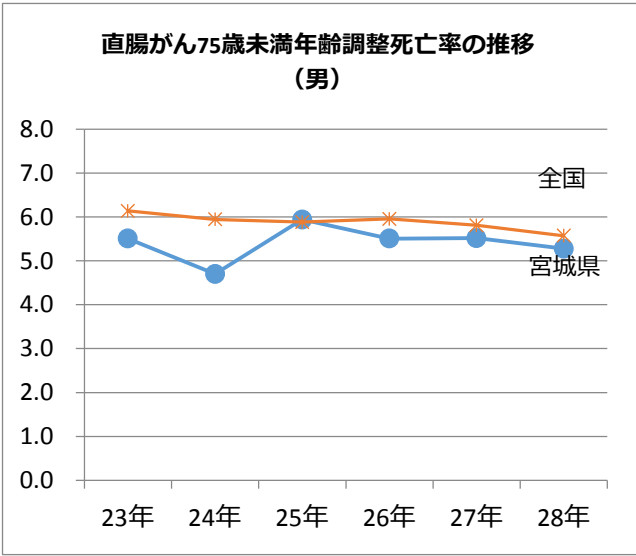


出典) 死亡数：厚生労働省大臣官房統計情報部「人口動態統計」保管統計表都道府県編死亡・死因第2表, 全国編死因  
粗死亡率：死亡数及び日本人人口から算出  
年齢調整死亡率：死亡数，総人口及び昭和60年モデル人口から算出  
日本人人口：平成27年（国勢調査年）は総務省「国勢調査人口等基本集計」（第4-3表）  
総人口：平成27年（国勢調査年）は総務省「国勢調査人口等基本集計」（第4-3表）  
国勢調査年以外は総務省「人口推計」第10表（総人口）

直腸がんによる死亡数及び死亡率(人口10万対)の年次推移

	宮 城 県											
	計				男				女			
	死亡数	粗死亡率	年齢調整死亡率	75歳未満年齢調整死亡率	死亡数	粗死亡率	年齢調整死亡率	75歳未満年齢調整死亡率	死亡数	粗死亡率	年齢調整死亡率	75歳未満年齢調整死亡率
23年	242	10.5	5.2	3.8	154	13.7	7.7	5.5	88	7.4	3.1	2.2
24年	271	11.7	5.5	3.7	153	13.6	7.3	4.7	118	9.9	3.9	2.7
25年	286	12.3	6.0	4.3	168	14.9	8.2	5.9	118	9.9	4.1	2.8
26年	266	11.5	5.3	3.8	160	14.2	7.6	5.5	106	8.9	3.4	2.2
27年	258	11.3	5.1	3.6	170	15.2	7.9	5.5	88	7.5	2.6	1.7
28年	264	11.3	4.9	3.2	175	15.5	7.8	5.3	89	7.5	2.4	1.3

	全 国											
	計				男				女			
	死亡数	粗死亡率	年齢調整死亡率	75歳未満年齢調整死亡率	死亡数	粗死亡率	年齢調整死亡率	75歳未満年齢調整死亡率	死亡数	粗死亡率	年齢調整死亡率	75歳未満年齢調整死亡率
23年	14,694	11.6	5.7	4.2	9,393	15.3	8.4	6.1	5,301	8.2	3.4	2.3
24年	15,099	12.0	5.7	4.2	9,523	15.5	8.3	5.9	5,576	8.6	3.6	2.5
25年	14,972	11.9	5.6	4.1	9,575	15.6	8.2	5.9	5,397	8.4	3.4	2.4
26年	15,188	12.1	5.7	4.2	9,699	15.9	8.2	6.0	5,489	8.5	3.5	2.5
27年	15,361	12.4	5.6	4.0	9,775	16.1	8.1	5.8	5,606	8.8	3.4	2.4
28年	15,575	12.3	5.7	3.9	9,907	16.1	8.3	5.6	5,668	8.8	3.5	2.3



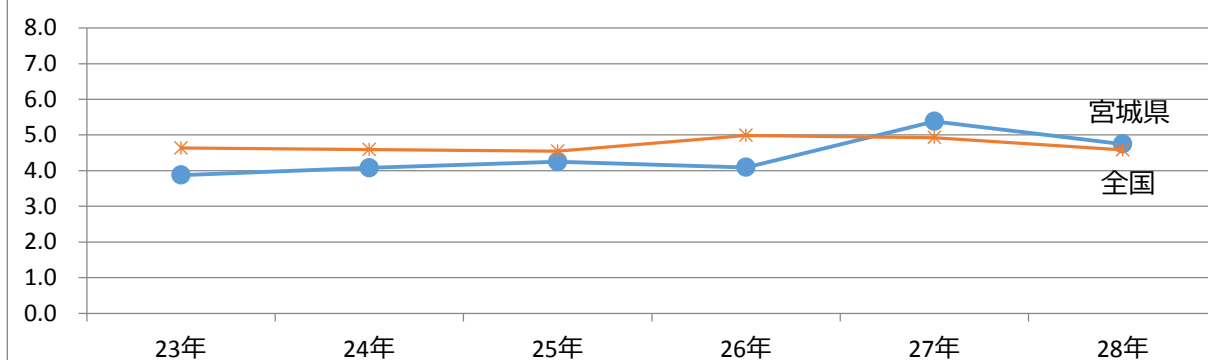
出典) 死亡数：厚生労働省大臣官房統計情報部「人口動態統計」保管統計表都道府県編死亡・死因第2表, 全国編死因  
粗死亡率：死亡数及び日本人人口から算出  
年齢調整死亡率：死亡数，総人口及び昭和60年モデル人口から算出  
日本人人口：平成27年（国勢調査年）は総務省「国勢調査人口等基本集計」（第4-3表）  
総人口：平成27年（国勢調査年）は総務省「国勢調査人口等基本集計」（第4-3表）  
国勢調査年以外は総務省「人口推計」第10表（総人口）



## 子宮がんによる死亡数及び死亡率(人口10万対)の年次推移

	宮 城 県				全 国			
	死亡数	粗死亡率	年齢調整死亡率	75歳未満年齢調整死亡率	死亡数	粗死亡率	年齢調整死亡率	75歳未満年齢調整死亡率
23年	101	8.5	4.6	3.9	6,075	9.4	5.4	4.6
24年	104	8.8	4.9	4.1	6,113	9.5	5.3	4.6
25年	94	7.9	4.8	4.3	6,033	9.4	5.2	4.5
26年	99	8.3	4.7	4.1	6,429	10.0	5.7	5.0
27年	132	11.3	6.2	5.4	6,429	10.1	5.6	4.9
28年	112	9.5	5.5	4.7	6,345	9.8	5.5	4.6

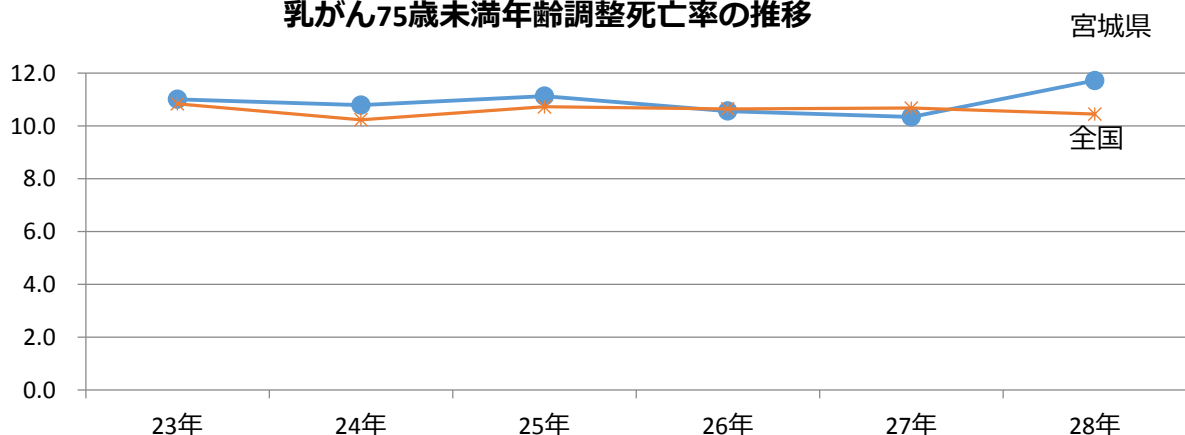
子宮がん75歳未満年齢調整死亡率の推移



## 乳がんによる死亡数及び死亡率(人口10万対)の年次推移

	宮 城 県				全 国			
	死亡数	粗死亡率	年齢調整死亡率	75歳未満年齢調整死亡率	死亡数	粗死亡率	年齢調整死亡率	75歳未満年齢調整死亡率
23年	218	18.3	11.9	11.0	12,731	19.7	11.9	10.8
24年	232	19.5	12.0	10.8	12,529	19.4	11.4	10.2
25年	227	19.1	12.1	11.1	13,148	20.4	11.9	10.7
26年	238	20.1	11.9	10.6	13,240	20.6	11.8	10.7
27年	229	19.5	11.4	10.3	13,584	21.3	11.9	10.7
28年	272	23.1	13.6	11.7	14,015	21.7	12.3	10.4

乳がん75歳未満年齢調整死亡率の推移



出典) 死亡数：厚生労働省大臣官房統計情報部「人口動態統計」保管統計表都道府県編死亡・死因第2表、  
粗死亡率：死亡数及び日本人人口から算出  
年齢調整死亡率：死亡数、総人口及び昭和60年モデル人口から算出  
日本人人口：平成27年（国勢調査年）は総務省「国勢調査人口等基本集計」（第4-3表）  
総人口：平成27年（国勢調査年）は総務省「国勢調査人口等基本集計」（第4-3表）  
国勢調査年以外は総務省「人口推計」第10表（総人口）

循環器疾患等の動向

【心疾患】

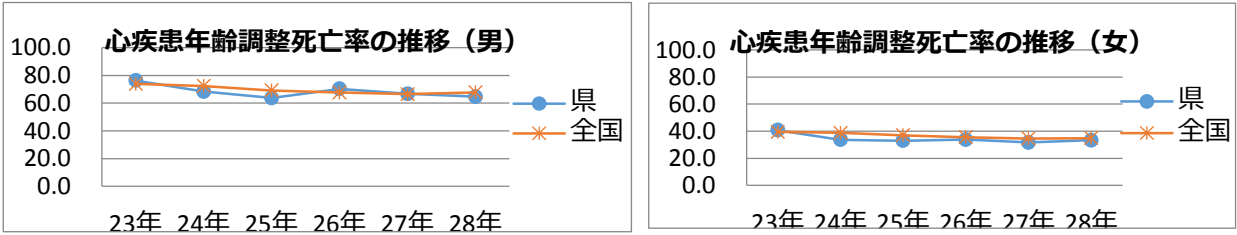
宮城県における平成28年の心疾患による死亡数は男性1,717人、女性1,945人で、粗死亡率(人口10万対)は男性151.9、女性164.8、年齢調整死亡率は男性64.7、女性33.3となっています。年齢調整死亡率は女性が昨年よりも上昇していますが、全国と比較すると男女とも低い値となっています。

心疾患による死亡者数及び死亡率(人口10万対)の年次推移

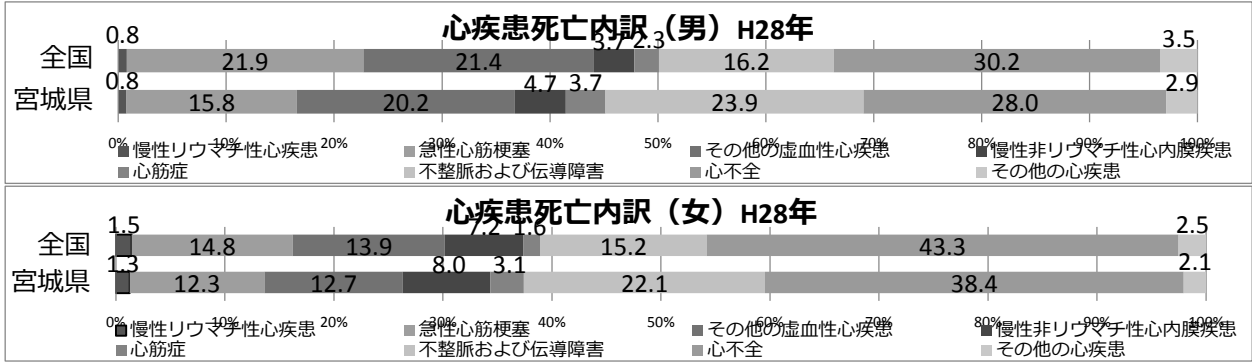
	宮			城			県		
	計			男			女		
	死亡数	粗死亡率	年齢調整死亡率	死亡数	粗死亡率	年齢調整死亡率	死亡数	粗死亡率	年齢調整死亡率
23年	3,705	160.0	56.9	1,732	154.0	76.4	1,973	165.8	40.7
24年	3,341	144.3	49.6	1,603	142.2	68.4	1,738	146.3	33.7
25年	3,330	143.7	47.0	1,575	139.5	63.7	1,755	147.7	33.0
26年	3,526	152.2	50.5	1,729	153.1	70.3	1,797	151.4	33.8
27年	3,484	152.0	47.9	1,681	150.1	66.8	1,803	153.9	31.6
28年	3,662	157.2	47.9	1,717	151.9	64.7	1,945	164.8	33.3

	全			国					
	計			男			女		
	死亡数	粗死亡率	年齢調整死亡率	死亡数	粗死亡率	年齢調整死亡率	死亡数	粗死亡率	年齢調整死亡率
23年	194,926	154.5	55.4	91,298	148.6	73.9	103,628	160.1	39.5
24年	198,836	157.9	54.3	92,976	151.6	72.4	105,860	163.8	38.7
25年	196,723	156.5	52.0	91,445	149.5	69.1	105,278	163.2	37.0
26年	196,926	157.0	50.5	92,278	151.2	67.7	104,648	162.5	35.5
27年	196,113	157.8	49.5	92,142	152.3	66.5	103,971	163.0	34.6
28年	197,967	156.9	50.0	93,387	151.6	67.7	104,580	161.9	34.9

出典) 死亡数:厚生労働省大臣官房統計情報部「人口動態統計」  
粗死亡率:人口推計(10月1日現在, 日本人人口)にて算出, 平成27年は国勢調査による基準人口(日本人人口)にて算出  
年齢調整死亡率:宮城県は人口推計(10月1日現在, 総人口)にて算出, 全国は人口推計(10月1日現在, 日本人人口)にて算出,  
平成27年は国勢調査による基準人口(日本人人口)にて算出



宮城県における平成28年の心疾患による死亡は、男性では、心不全が481人(心疾患全体に占める割合:28.0%), 次いで不整脈及び伝導障害が不整脈及び伝導障害が411人(23.9%), その他虚血性心疾患が347人(20.2%)となっています。女性では、心不全747人(38.4%)が最も多く、次いで不整脈及び伝導障害433人(22.1%)、その他虚血性心疾患384人(19.5%)となっています。



## 【脳血管疾患】

宮城県における平成28年の脳血管疾患による死亡数は男性1,112人、女性1,200人で、粗死亡率(人口10万対)は男性98.4、女性101.7、年齢調整死亡率は男性42.4、女性23.8であり、男女ともに年齢調整死亡率は減少傾向ですが、ともに全国を上回っています。

### 脳血管疾患による死亡者数及び死亡率(人口10万対)の年次推移

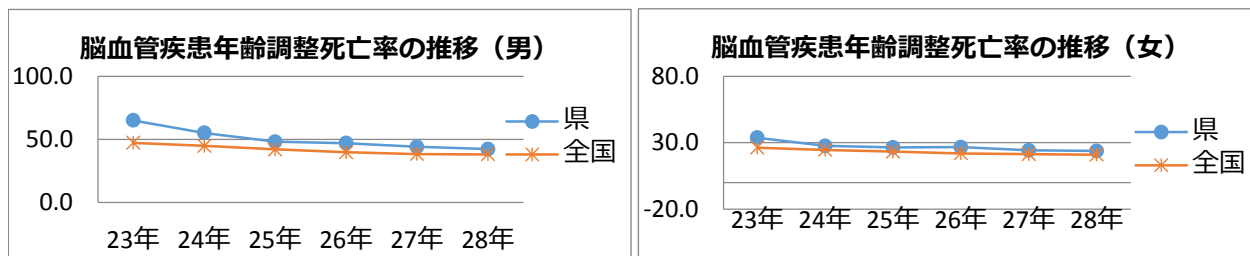
	宮			城			県		
	計			男			女		
	死亡数	粗死亡率	年齢調整死亡率	死亡数	粗死亡率	年齢調整死亡率	死亡数	粗死亡率	年齢調整死亡率
23年	2,959	127.8	47.7	1,468	130.5	65.1	1,491	125.3	33.8
24年	2,549	110.1	40.2	1,264	112.2	55.1	1,285	108.2	27.6
25年	2,464	106.3	36.3	1,169	103.5	48.1	1,295	109.0	26.4
26年	2,391	103.2	36.1	1,131	100.2	47.0	1,260	106.1	26.6
27年	2,298	100.3	33.3	1,100	98.2	44.1	1,198	102.2	24.2
28年	2,312	99.2	32.3	1,112	98.4	42.4	1,200	101.7	23.8

	全			国			国		
	計			男			女		
	死亡数	粗死亡率	年齢調整死亡率	死亡数	粗死亡率	年齢調整死亡率	死亡数	粗死亡率	年齢調整死亡率
23年	123,867	98.2	35.6	59,616	97.0	47.3	64,251	99.3	26.3
24年	121,602	96.5	33.7	58,625	95.6	44.8	62,977	97.4	24.6
25年	118,347	94.1	31.7	56,718	92.7	42.0	61,629	95.5	23.3
26年	114,207	91.1	30.0	54,995	90.1	39.8	59,212	92.0	21.9
27年	111,973	90.1	29.1	53,576	88.6	38.4	58,397	91.5	21.3
28年	109,299	86.6	28.6	52,692	85.6	38.1	56,607	87.7	20.9

出典) 死亡数: 厚生労働省大臣官房統計情報部「人口動態統計」

粗死亡率: 人口推計(10月1日現在, 日本人人口)にて算出, 平成27年は国勢調査による基準人口(日本人人口)にて算出

年齢調整死亡率: 宮城県は人口推計(10月1日現在, 総人口)にて算出, 全国は人口推計(10月1日現在, 日本人人口)にて算出, 平成27年は国勢調査による基準人口(日本人人口)にて算出



宮城県における平成28年の脳血管疾患による死亡は、男性では脳梗塞584人(脳血管疾患全体に占める割合:52.5%)で最も多く、次いで脳内出血426人(38.3%)、くも膜下出血81人(7.3%)です。女性では脳梗塞682人(56.8%)で最も多く、次いで脳内出血348人(29.0%)、くも膜下出血146人(12.2%)です。

